

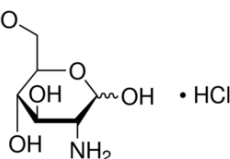
CAS เลขที่: 66-84-2 MSDS

MATERIAL SAFETY DATA SHEET (MSDS)

ส่วนที่ 1: การบ่งชี้สารเดี่ยว/สารผสม/บริษัท

1.1. การบ่งชี้ผลิตภัณฑ์

รูปแบบผลิตภัณฑ์ : สาร
CAS เลขที่ : 66-84-2
รหัสสินค้า : 03948
สูตร : C₆H₁₃NO₅.HCl
โครงสร้างทางเคมี :



คำที่มีความหมายเหมือนกันหรือคล้ายคลึงกัน : 2-Amino-2-deoxy-D-glucose, Chitosamine

1.2. ข้อแนะนำและข้อจำกัดต่าง ๆ ในการใช้สารเดี่ยวหรือสารผสม

1.2.1. การใช้งานที่ระบุที่เกี่ยวข้อง

ข้อมูลจำเพาะใช้ในอุตสาหกรรม / มืออาชีพ : ในทางอุตสาหกรรม
สำหรับการใช้งานระดับมืออาชีพเท่านั้น

1.2.2. ไม่แนะนำให้ใช้กับ

ไม่มีข้อมูลเพิ่มเติม

1.3. เอกสารข้อมูลความปลอดภัย

LOBACHEMIE PVT.LTD.
107 Wode House Road, Jehangir Villa, Colaba
400005 Mumbai - INDIA
T +91 22 6663 6663 - F +91 22 6663 6699
info@lobachemie.com - www.lobachemie.com

1.4. หมายเลขโทรศัพท์ฉุกเฉิน

หมายเลขฉุกเฉิน : + 91 22 6663 6663 (9:00am - 6:00 pm)

ส่วนที่ 2: การบ่งชี้อันตราย

2.1. การจำแนกประเภทของสารเดี่ยวหรือสารผสม

การจำแนกประเภทตามข้อกำหนด (CE) เลขที่ 1272/2008 [CLP]

ไม่จัดจำแนก

GLUCOSAMINE HYDROCHLORIDE EXTRA PURE

เอกสารข้อมูลความปลอดภัย

การจำแนกประเภทตามคำสั่ง 67/548/EEC หรือ 1999/45/EC

ไม่จัดจำแนก

อาการที่ไม่พึงประสงค์ทางเคมีกายภาพ, สุขภาพของมนุษย์ และผลกระทบต่อสิ่งแวดล้อม

ไม่มีข้อมูลเพิ่มเติม

2.2. องค์ประกอบของฉลาก

การติดฉลากตามข้อกำหนด (CE) เลขที่ 1272/2008 [CLP]

ไม่บังคับให้ติดฉลาก

2.3. ความเป็นอันตรายอื่น ๆ

ไม่มีข้อมูลเพิ่มเติม

ส่วนที่ 3: องค์ประกอบและข้อมูลเกี่ยวกับส่วนผสม

3.1. สารเดี่ยว

ชื่อ	การบ่งชี้ผลิตภัณฑ์	%
GLUCOSAMINE HYDROCHLORIDE EXTRA PURE	(CAS เลขที่) 66-84-2	100

ดูข้อความทั้งหมดของประโยค R และ H : ดูหัวข้อที่ 16

3.2. สารผสม

ไม่เกี่ยวข้อง

ส่วนที่ 4: มาตรการปฐมพยาบาล

4.1. บรรยายถึงวิธีการปฐมพยาบาล

- มาตรการปฐมพยาบาลหลังจากการหายใจเข้าไป : ให้ออกซิเจนหรือเครื่องช่วยหายใจหากจำเป็น.
- มาตรการปฐมพยาบาลหลังจากการสัมผัสผิวหนัง : ล้างเบา ๆ ด้วยสบู่และน้ำจำนวนมาก ๆ. ซักล้างเสื้อผ้าที่เปื้อนก่อนนำมาใช้อีก.
- มาตรการปฐมพยาบาลหลังจากการสัมผัสดวงตา : ชะล้างด้วยน้ำอย่างระมัดระวังเป็นเวลาหลายนาที. ถอดคอนแทกเลนส์ออก ถ้ากระทำได้ง่าย และชะล้างด้วยน้ำ.
- มาตรการปฐมพยาบาลหลังจากการกลืนกิน : ชะล้างปาก. ไม่ทำให้อาเจียน.

4.2. อาการหรือผลกระทบที่สำคัญ ทั้งที่เกิดเฉียบพลันและที่เกิดขึ้นภายหลัง

ไม่มีข้อมูลเพิ่มเติม

4.3. ระบุถึงข้อควรพิจารณาทางการแพทย์ที่ต้องทำทันที และการดูแลรักษาเฉพาะที่ควรดำเนินการ

รักษาตามอาการ.

GLUCOSAMINE HYDROCHLORIDE EXTRA PURE

เอกสารข้อมูลความปลอดภัย

ส่วนที่ 5: มาตรการผจญเพลิง

5.1. สารดับเพลิงที่ห้ามใช้ และสารดับเพลิงที่เหมาะสม

สารดับเพลิงที่เหมาะสม : สเปรย์น้ำ, โฟม, ผงแห้ง, ก๊าซคาร์บอนไดออกไซด์.
สารดับเพลิงที่ไม่เหมาะสม : อย่าใช้น้ำที่ไหลแรง.

5.2. ความเป็นอันตรายเฉพาะที่เกิดขึ้นจากสารเดี่ยวหรือสารผสม

ไม่มีข้อมูลเพิ่มเติม

5.3. ข้อเสนอแนะสำหรับนักผจญเพลิง

การป้องกันในระหว่างการผจญเพลิง : อย่าเข้าไปในบริเวณเพลิงไหม้โดยไม่มีอุปกรณ์ป้องกันที่เหมาะสม รวมทั้งการป้องกันระบบทางเดินหายใจ.

ส่วนที่ 6: มาตรการจัดการเมื่อมีการหกหรือไหลของสาร

6.1. ข้อควรระวังส่วนบุคคล อุปกรณ์ป้องกันอันตราย และขั้นตอนการปฏิบัติงานฉุกเฉิน

6.1.1. สำหรับผู้ที่ไม่ใช่หน่วยกู้ภัย

ขั้นตอนฉุกเฉิน : อพยพคนพนักงานที่ไม่จำเป็นออกจากพื้นที่.

6.1.2. สำหรับหน่วยกู้ภัย

อุปกรณ์การป้องกัน : สวมอุปกรณ์ป้องกันอันตรายส่วนบุคคล.
ขั้นตอนฉุกเฉิน : พื้นที่ที่ระบายอากาศ.

6.2. ข้อควรระวังสำหรับสิ่งแวดล้อม

หลีกเลี่ยงการปล่อยสู่สิ่งแวดล้อม.

6.3. วิธีการและวัสดุสำหรับกักเก็บและทำความสะอาด

วิธีการในการทำความสะอาด : เก็บรวบรวมสารที่หกหรือไหล, บนพื้น, กวาดหรือดูดใส่ภาชนะที่เหมาะสม.

6.4. อ้างอิงหัวข้ออื่น ๆ

ไม่มีข้อมูลเพิ่มเติม

ส่วนที่ 7: การขนย้าย เคลื่อนย้าย ใช้งาน และเก็บรักษา

7.1. ข้อควรระวังในการขนถ่ายเคลื่อนย้าย ใช้งาน และการเก็บรักษาอย่างปลอดภัย

ข้อควรระวังในการขนถ่ายเคลื่อนย้าย ใช้งาน และการเก็บรักษาอย่างปลอดภัย : หลีกเลี่ยงการสัมผัสกับดวงตและผิวหนัง. ไม่หายใจเอาไอระเหยเข้าไป.
มาตรการสุขอนามัย : ซ้ำะล้าง มือ แขน และหน้า ให้ทั่วหลังสัมผัส.

7.2. สภาพการเก็บรักษาอย่างปลอดภัย รวมทั้งข้อห้ามในการเก็บรักษาสารที่เข้ากันไม่ได้

เงื่อนไขในการเก็บรักษา : เก็บในภาชนะที่ปิดสนิท.

7.3. การใช้ปลายทางเฉพาะ

ไม่มีข้อมูลเพิ่มเติม

ส่วนที่ 8: การควบคุมการรับสัมผัสและการป้องกัน

8.1. ค่าต่าง ๆ ที่ใช้ควบคุม

ไม่มีข้อมูลเพิ่มเติม

GLUCOSAMINE HYDROCHLORIDE EXTRA PURE

เอกสารข้อมูลความปลอดภัย

8.2. การควบคุมการสัมผัส

การป้องกันมือ	: ถุงมือป้องกัน
การป้องกันดวงตา	: แว่นครอบตาป้องกันสารเคมีหรือแว่นตานิรภัย
การป้องกันผิวหนังและร่างกาย	: สวมชุดป้องกันที่เหมาะสม
การป้องกันระบบหายใจ	: สวมอุปกรณ์ช่วยหายใจ

ส่วนที่ 9: คุณสมบัติทางกายภาพและทางเคมี

9.1. ข้อมูลพื้นฐานเกี่ยวกับคุณสมบัติทางกายภาพและทางเคมี

สภาพร่างกาย	: ของแข็ง
มวลโมเลกุล	: 215.63 g./mol
สี	: White crystalline.
กลิ่น	: ไม่มีข้อมูล
ค่าขีดจำกัดของกลิ่นที่รับได้	: ไม่มีข้อมูล
pH	: ไม่มีข้อมูล
อัตราการระเหยสัมพัทธ์ (ที่อุณหภูมิ = 1)	: ไม่มีข้อมูล
จุดหลอมเหลว	: ไม่มีข้อมูล
จุดเยือกแข็ง	: ไม่มีข้อมูล
จุดเดือด	: ไม่มีข้อมูล
จุดวาบไฟ	: ไม่มีข้อมูล
อุณหภูมิที่ลุกติดไฟได้เอง	: ไม่มีข้อมูล
อุณหภูมิของการสลายตัว	: ไม่มีข้อมูล
ความไวไฟ (ของแข็ง ก๊าซ)	: ไม่มีข้อมูล
ความดันไอ	: ไม่มีข้อมูล
ความหนาแน่นสัมพัทธ์ของไอที่ 20 องศาเซลเซียส	: ไม่มีข้อมูล
ความหนาแน่นสัมพัทธ์	: ไม่มีข้อมูล
ความสามารถในการละลายได้	: ไม่มีข้อมูล
Log Pow	: ไม่มีข้อมูล
ความหนืด, ดินเนติกส์	: ไม่มีข้อมูล
ความหนืด, ไดนามิก	: ไม่มีข้อมูล
คุณสมบัติของการระเบิด	: ไม่มีข้อมูล
คุณสมบัติออกซิไดซ์	: ไม่มีข้อมูล
ขีดจำกัดของการระเบิด	: ไม่มีข้อมูล

9.2. ข้อมูลอื่น ๆ

ไม่มีข้อมูลเพิ่มเติม

GLUCOSAMINE HYDROCHLORIDE EXTRA PURE

เอกสารข้อมูลความปลอดภัย

ส่วนที่ 10: ความเสถียรและการเกิดปฏิกิริยา

10.1. การเกิดปฏิกิริยา

ไม่มีข้อมูลเพิ่มเติม

10.2. ความเสถียรทางเคมี

มีความเสถียรภายใต้สภาวะปกติ.

10.3. ความเป็นไปได้ในการเกิดปฏิกิริยาอันตราย

ไม่มีข้อมูลเพิ่มเติม

10.4. สภาวะที่ควรหลีกเลี่ยง

แสงแดดโดยตรง. อุณหภูมิสูงหรือต่ำมาก.

10.5. วัสดุที่เข้ากันไม่ได้

ไม่มีข้อมูลเพิ่มเติม

10.6. ความเป็นอันตรายของสารที่เกิดจากการสลายตัว

ไม่มีข้อมูลเพิ่มเติม

ส่วนที่ 11: ข้อมูลด้านพิษวิทยา

11.1. ข้อมูลเกี่ยวกับผลกระทบต่อพิษวิทยา

ความเป็นพิษเฉียบพลัน : ไม่จัดจำแนก

การกัดกร่อนและการระคายเคืองต่อผิวหนัง : ไม่จัดจำแนก

การทำลายดวงตารุนแรงและการระคายเคืองต่อดวงตา : ไม่จัดจำแนก

การทำให้อุณหภูมิของอากาศร้อนขึ้นหรือเย็นลงหรือทำให้หายใจหรือผิวหนัง : ไม่จัดจำแนก

การก่อให้เกิดการกลายพันธุ์ของเซลล์สืบพันธุ์ : ไม่จัดจำแนก

การก่อมะเร็ง : ไม่จัดจำแนก

ความเป็นพิษต่อระบบสืบพันธุ์ : ไม่จัดจำแนก

ความเป็นพิษต่ออวัยวะเป้าหมายอย่างเฉพาะเจาะจง (การรับสัมผัสครั้งเดียว) : ไม่จัดจำแนก

ความเป็นพิษต่ออวัยวะเป้าหมายอย่างเฉพาะเจาะจง (การรับสัมผัสซ้ำ) : ไม่จัดจำแนก

ความเป็นอันตรายจากการสลายตัว : ไม่จัดจำแนก

ส่วนที่ 12: ข้อมูลด้านนิเวศวิทยา

12.1. ความเป็นพิษ

ไม่มีข้อมูลเพิ่มเติม

GLUCOSAMINE HYDROCHLORIDE EXTRA PURE

เอกสารข้อมูลความปลอดภัย

12.2. การตกค้างยาวนานและความสามารถในการย่อยสลาย

ไม่มีข้อมูลเพิ่มเติม

12.3. สัตกภาพในการสะสมทางชีวภาพ

ไม่มีข้อมูลเพิ่มเติม

12.4. การเคลื่อนย้ายในดิน

ไม่มีข้อมูลเพิ่มเติม

12.5. ผลของการประเมิน PBT และ vPvB

ไม่มีข้อมูลเพิ่มเติม

12.6. ผลกระทบในทางเสียหายอื่น ๆ

ไม่มีข้อมูลเพิ่มเติม

ส่วนที่ 13: ข้อพิจารณาในการกำจัด

13.1. วิธีการกำจัดของเสีย

ไม่มีข้อมูลเพิ่มเติม

ส่วนที่ 14: ข้อมูลการขนส่ง

ตาม ADR / RID / IMDG / IATA / ADN

14.1. หมายเลขสหประชาชาติ

UN-เลขที่ (ADR)	: ไม่เกี่ยวข้อง
UN-เลขที่ (IMDG)	: ไม่เกี่ยวข้อง
UN-เลขที่ (IATA)	: ไม่เกี่ยวข้อง
UN-เลขที่ (ADN)	: ไม่เกี่ยวข้อง
UN-เลขที่ (RID)	: ไม่เกี่ยวข้อง

14.2. ชื่อที่ถูกต้องในการขนส่งสหประชาชาติ

ชื่อที่ใช้ในการขนส่ง (ADR)	: ไม่เกี่ยวข้อง
ชื่อที่ใช้ในการขนส่ง (IMDG)	: ไม่เกี่ยวข้อง
ชื่อที่ใช้ในการขนส่ง (IATA)	: ไม่เกี่ยวข้อง
ชื่อที่ใช้ในการขนส่ง (ADN)	: ไม่เกี่ยวข้อง
ชื่อที่ใช้ในการขนส่ง (RID)	: ไม่เกี่ยวข้อง

14.3. ประเภทความเป็นอันตรายสำหรับการขนส่ง

ADR

ประเภทความเป็นอันตรายสำหรับการขนส่ง (ADR) : ไม่เกี่ยวข้อง

IMDG

ประเภทความเป็นอันตรายสำหรับการขนส่ง (IMDG) : ไม่เกี่ยวข้อง

IATA

ประเภทความเป็นอันตรายสำหรับการขนส่ง (IATA) : ไม่เกี่ยวข้อง

GLUCOSAMINE HYDROCHLORIDE EXTRA PURE

เอกสารข้อมูลความปลอดภัย

ADN

ประเภทความเป็นอันตรายสำหรับการขนส่ง (ADN) : ไม่เกี่ยวข้อง

RID

ประเภทความเป็นอันตรายสำหรับการขนส่ง (RID) : ไม่เกี่ยวข้อง

14.4. กลุ่มการบรรจุ

กลุ่มการบรรจุ (ADR) : ไม่เกี่ยวข้อง

กลุ่มการบรรจุ (IMDG) : ไม่เกี่ยวข้อง

กลุ่มบรรจุภัณฑ์ (IATA) : ไม่เกี่ยวข้อง

กลุ่มบรรจุภัณฑ์ (ADN) : ไม่เกี่ยวข้อง

กลุ่มการบรรจุ (RID) : ไม่เกี่ยวข้อง

14.5. ความเป็นอันตรายต่อสิ่งแวดล้อม

อันตรายสำหรับสิ่งแวดล้อม : ไม่ใช่

มลภาวะทางทะเล : ไม่ใช่

ข้อมูลอื่น ๆ : ไม่มีข้อมูลเพิ่มเติม

14.6. ข้อควรระวังพิเศษสำหรับผู้ใช้

- การขนส่งทางบก

ไม่เกี่ยวข้อง

- การขนส่งทางเรือ

ไม่เกี่ยวข้อง

- การขนส่งทางอากาศ

ไม่เกี่ยวข้อง

- การขนส่งทางน้ำภายในประเทศ

ไม่เกี่ยวข้อง

- การขนส่งทางรถไฟ

ไม่เกี่ยวข้อง

14.7. การขนส่งด้วยภาชนะขนาดใหญ่ ให้เป็นไปตามภาคผนวก II ของ MARPOL 73/78 และ IBC Code

ไม่เกี่ยวข้อง

ส่วนที่ 15: ข้อมูลด้านกฎข้อบังคับ

15.1. ให้ระบุกฎระเบียบทางด้านความปลอดภัย สุขภาพ และสิ่งแวดล้อมเป็นการเฉพาะกับผลิตภัณฑ์นั้น

15.1.1. กฎระเบียบของ EU

ไม่มีข้อจำกัดตามภาคผนวก XVII ของ REACH

GLUCOSAMINE HYDROCHLORIDE EXTRA PURE ไม่อยู่ในรายชื่อผู้สมัคร REACH

GLUCOSAMINE HYDROCHLORIDE EXTRA PURE ไม่ได้ระบุไว้ในภาคผนวกที่ XIV ของ REACH

GLUCOSAMINE HYDROCHLORIDE EXTRA PURE

เอกสารข้อมูลความปลอดภัย

15.1.2. กฎระเบียบของประเทศ

เยอรมนี

12th Ordonance Implementing the Federal Immission Control Act - 12.BImSchV : ไม่อยู่ภายใต้ BImSchV 12BImSchV ฉบับที่ 12 (พระราชกฤษฎีกาว่าด้วยการป้องกันการปล่อยก๊าซ)
(กฎระเบียบว่าด้วยอุบัติเหตุที่ร้ายแรง)

เนเธอร์แลนด์

SZW-lijst van kankerverwekkende stoffen : สารที่ไม่อยู่ในรายการ

SZW-lijst van mutagene stoffen : สารที่ไม่อยู่ในรายการ

NIET-limitatieve lijst van voor de voortplanting giftige stoffen – Borstvoeding : สารที่ไม่อยู่ในรายการ

NIET-limitatieve lijst van voor de voortplanting giftige stoffen – Vruchtbaarheid : สารที่ไม่อยู่ในรายการ

NIET-limitatieve lijst van voor de voortplanting giftige stoffen – Ontwikkeling : สารที่ไม่อยู่ในรายการ

15.2. การประเมินความปลอดภัยของสารเคมี

ไม่มีข้อมูลเพิ่มเติม

ส่วนที่ 16: ข้อมูลอื่น ๆ

ข้อมูลนี้จะขึ้นอยู่กับความรู้ของเราในปัจจุบันและมีวัตถุประสงค์เพื่ออธิบายถึงผลิตภัณฑ์เพื่อสุขภาพ ความปลอดภัย และข้อกำหนดด้านสิ่งแวดล้อมเท่านั้น
ดังนั้นจึงไม่ควรตีความว่าเป็นหลักประกันของคุณสมบัติของผลิตภัณฑ์ใด ๆ