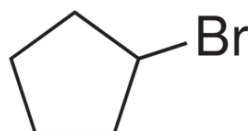


RUBRIQUE 1: Identification de la substance/du mélange et de la société/l'entreprise

1.1. Identificateur de produit

Forme du produit : Substance
Nom commercial : CYCLOPENTYL BROMIDE EXTRA PURE
N° CE : 205-294-6
N° CAS : 137-43-9
Code du produit : 3138B
Formule brute : C₅H₉Br
Structure chimique :



Synonymes : Bromocyclopentane

1.2. Utilisations identifiées pertinentes de la substance ou du mélange et utilisations déconseillées

1.2.1. Utilisations identifiées pertinentes

Utilisation de la substance/mélange : Laboratory chemicals
Fabrication de substances
Solvents

1.2.2. Utilisations déconseillées

Pas d'informations complémentaires disponibles

1.3. Renseignements concernant le fournisseur de la fiche de données de sécurité

LOBA CHEMIE PVT.LTD.
107 Wode House Road, Jehangir Villa, Colaba
400005 Mumbai
INDIA
T +91 22 6663 6663 - F +91 22 6663 6699
info@lobachemie.com - www.lobachemie.com

1.4. Numéro d'appel d'urgence

Numéro d'urgence : + 91 22 6663 6663 (9:00am - 6:00 pm)

RUBRIQUE 2: Identification des dangers

2.1. Classification de la substance ou du mélange

Classification selon le règlement (CE) N° 1272/2008 [CLP]

Liquides inflammables, catégorie 3 H226
Texte intégral des mentions H et EUH : voir rubrique 16

Effets néfastes physicochimiques, pour la santé humaine et pour l'environnement

Liquide et vapeurs inflammables.

2.2. Éléments d'étiquetage

Étiquetage selon le règlement (CE) N° 1272/2008 [CLP]

Pictogrammes de danger (CLP) :



GHS02

Mention d'avertissement (CLP) : Attention

CYCLOPENTYL BROMIDE EXTRA PURE

Fiche de données de sécurité

according to the REACH Regulation (EC) 1907/2006 amended by Regulation (EU) 2020/878

Mentions de danger (CLP) : H226 - Liquide et vapeurs inflammables.
Conseils de prudence (CLP) : P210 - Tenir à l'écart de la chaleur, des surfaces chaudes, des étincelles, des flammes nues et de toute autre source d'inflammation. Ne pas fumer.

2.3. Autres dangers

Pas d'informations complémentaires disponibles

RUBRIQUE 3: Composition/informations sur les composants

3.1. Substances

Type de substance : Monoconstituant

Nom	Identificateur de produit	%
CYCLOPENTYL BROMIDE	N° CAS: 137-43-9 N° CE: 205-294-6	100

3.2. Mélanges

Non applicable

RUBRIQUE 4: Premiers secours

4.1. Description des premiers secours

Premiers soins après inhalation : Transporter la personne à l'extérieur et la maintenir dans une position où elle peut confortablement respirer.
Premiers soins après contact avec la peau : Rincer la peau à l'eau/se doucher. Enlever immédiatement tous les vêtements contaminés.
Premiers soins après contact oculaire : Rincer les yeux à l'eau par mesure de précaution.
Premiers soins après ingestion : Appeler un centre antipoison ou un médecin en cas de malaise.

4.2. Principaux symptômes et effets, aigus et différés

Pas d'informations complémentaires disponibles

4.3. Indication des éventuels soins médicaux immédiats et traitements particuliers nécessaires

Traitement symptomatique.

RUBRIQUE 5: Mesures de lutte contre l'incendie

5.1. Moyens d'extinction

Moyens d'extinction appropriés : Eau pulvérisée. Poudre sèche. Mousse. Dioxyde de carbone.

5.2. Dangers particuliers résultant de la substance ou du mélange

Danger d'incendie : Liquide et vapeurs inflammables.
Produits de décomposition dangereux en cas d'incendie : Dégagement possible de fumées toxiques.

5.3. Conseils aux pompiers

Protection en cas d'incendie : Ne pas intervenir sans un équipement de protection adapté. Appareil de protection respiratoire autonome isolant. Protection complète du corps.

CYCLOPENTYL BROMIDE EXTRA PURE

Fiche de données de sécurité

according to the REACH Regulation (EC) 1907/2006 amended by Regulation (EU) 2020/878

RUBRIQUE 6: Mesures à prendre en cas de dispersion accidentelle

6.1. Précautions individuelles, équipement de protection et procédures d'urgence

6.1.1. Pour les non-secouristes

Procédures d'urgence : Ventiler la zone de déversement. Pas de flammes nues, pas d'étincelles et interdiction de fumer.

6.1.2. Pour les secouristes

Équipement de protection : Ne pas intervenir sans un équipement de protection adapté. Pour plus d'informations, se reporter à la rubrique 8 : "Contrôle de l'exposition-protection individuelle".

6.2. Précautions pour la protection de l'environnement

Éviter le rejet dans l'environnement.

6.3. Méthodes et matériel de confinement et de nettoyage

Procédés de nettoyage : Absorber le liquide répandu dans un matériau absorbant. Avertir les autorités si le produit pénètre dans les égouts ou dans les eaux du domaine public.

Autres informations : Éliminer les matières ou résidus solides dans un centre autorisé.

6.4. Référence à d'autres rubriques

Pour plus d'informations, se reporter à la section 8 : Contrôle de l'exposition-protection individuelle".

RUBRIQUE 7: Manipulation et stockage

7.1. Précautions à prendre pour une manipulation sans danger

Précautions à prendre pour une manipulation sans danger : Assurer une bonne ventilation du poste de travail. Tenir à l'écart de la chaleur, des surfaces chaudes, des étincelles, des flammes nues et de toute autre source d'inflammation. Ne pas fumer. Mise à la terre/liaison équipotentielle du récipient et du matériel de réception. Ne pas utiliser d'outils produisant des étincelles. Prendre des mesures de précaution contre les décharges électrostatiques. Des vapeurs inflammables peuvent s'accumuler dans le conteneur. Utiliser un appareillage antidéflagrant. Porter un équipement de protection individuel.

Mesures d'hygiène : Ne pas manger, boire ou fumer en manipulant ce produit. Se laver les mains après toute manipulation.

7.2. Conditions d'un stockage sûr, y compris d'éventuelles incompatibilités

Mesures techniques : Mise à la terre/liaison équipotentielle du récipient et du matériel de réception.

Conditions de stockage : Stocker dans un endroit bien ventilé. Tenir au frais. Maintenir le récipient fermé de manière étanche.

7.3. Utilisation(s) finale(s) particulière(s)

Pas d'informations complémentaires disponibles

RUBRIQUE 8: Contrôles de l'exposition/protection individuelle

8.1. Paramètres de contrôle

8.1.1 Valeurs limites nationales d'exposition professionnelle et biologiques

Pas d'informations complémentaires disponibles

8.1.2. Procédures de suivi recommandées

Pas d'informations complémentaires disponibles

8.1.3. Contaminants atmosphériques formés

Pas d'informations complémentaires disponibles

CYCLOPENTYL BROMIDE EXTRA PURE

Fiche de données de sécurité

according to the REACH Regulation (EC) 1907/2006 amended by Regulation (EU) 2020/878

8.1.4. DNEL et PNEC

Pas d'informations complémentaires disponibles

8.1.5. Bande de contrôle

Pas d'informations complémentaires disponibles

8.2. Contrôles de l'exposition

8.2.1. Contrôles techniques appropriés

Contrôles techniques appropriés:

Assurer une bonne ventilation du poste de travail.

8.2.2. Équipements de protection individuelle

Symbole(s) de l'équipement de protection individuelle:



8.2.2.1. Protection des yeux et du visage

Protection oculaire:

Lunettes anti-éclaboussures ou des lunettes de sécurité.

8.2.2.2. Protection de la peau

Protection de la peau et du corps:

Wear a mask

Protection des mains:

Gants de protection

8.2.2.3. Protection des voies respiratoires

Protection des voies respiratoires:

Porter un masque adéquat.

8.2.2.4. Protection contre les risques thermiques

Pas d'informations complémentaires disponibles

8.2.3. Contrôle de l'exposition de l'environnement

Contrôle de l'exposition de l'environnement:

Éviter le rejet dans l'environnement.

RUBRIQUE 9: Propriétés physiques et chimiques

9.1. Informations sur les propriétés physiques et chimiques essentielles

État physique	: Liquide
Couleur	: Colourless to Light yellow. Light brown.
Apparence	: Clear liquid.
Masse moléculaire	: 149,03 g/mol
Odeur	: Inodore.
Seuil olfactif	: Pas disponible
Point de fusion	: Non applicable
Point de congélation	: Pas disponible
Point d'ébullition	: 137 – 139 °C
Inflammabilité	: Liquide et vapeurs inflammables.
Limite inférieure d'explosion	: Pas disponible
Limite supérieure d'explosion	: Pas disponible
Point d'éclair	: 42 °C
Température d'auto-inflammation	: Pas disponible
Température de décomposition	: Pas disponible
pH	: Pas disponible

CYCLOPENTYL BROMIDE EXTRA PURE

Fiche de données de sécurité

according to the REACH Regulation (EC) 1907/2006 amended by Regulation (EU) 2020/878

Viscosité, cinématique	: Pas disponible
Solubilité	: Eau: Immiscible
Coefficient de partage n-octanol/eau (Log Kow)	: Pas disponible
Pression de vapeur	: Pas disponible
Pression de vapeur à 50 °C	: Pas disponible
Masse volumique	: 1,473 g/cm ³
Densité relative	: Pas disponible
Densité relative de vapeur à 20 °C	: 5,1 (Air = 1)
Caractéristiques d'une particule	: Non applicable

9.2. Autres informations

9.2.1. Informations concernant les classes de danger physique

Pas d'informations complémentaires disponibles

9.2.2. Autres caractéristiques de sécurité

Indice de réfraction : 1,4881 – 1,4901 (20°C, 589 nm)

RUBRIQUE 10: Stabilité et réactivité

10.1. Réactivité

Liquide et vapeurs inflammables.

10.2. Stabilité chimique

Stable dans les conditions normales.

10.3. Possibilité de réactions dangereuses

Pas de réaction dangereuse connue dans les conditions normales d'emploi.

10.4. Conditions à éviter

Eviter le contact avec les surfaces chaudes. Chaleur. Pas de flammes, pas d'étincelles. Supprimer toute source d'ignition.

10.5. Matières incompatibles

Pas d'informations complémentaires disponibles

10.6. Produits de décomposition dangereux

Under normal conditions of storage and use, hazardous decomposition products should not be produced.

RUBRIQUE 11: Informations toxicologiques

11.1. Informations sur les classes de danger telles que définies dans le règlement (CE) n° 1272/2008

Toxicité aiguë (orale)	: Non classé
Toxicité aiguë (cutanée)	: Non classé
Toxicité aiguë (Inhalation)	: Non classé
Corrosion cutanée/irritation cutanée	: Non classé
Lésions oculaires graves/irritation oculaire	: Non classé
Sensibilisation respiratoire ou cutanée	: Non classé
Mutagénicité sur les cellules germinales	: Non classé
Cancérogénicité	: Non classé
Toxicité pour la reproduction	: Non classé
Toxicité spécifique pour certains organes cibles (exposition unique)	: Non classé
Toxicité spécifique pour certains organes cibles (exposition répétée)	: Non classé
Danger par aspiration	: Non classé

CYCLOPENTYL BROMIDE EXTRA PURE

Fiche de données de sécurité

according to the REACH Regulation (EC) 1907/2006 amended by Regulation (EU) 2020/878

11.2. Informations sur les autres dangers

Pas d'informations complémentaires disponibles

RUBRIQUE 12: Informations écologiques

12.1. Toxicité

Ecologie - général	: Ce produit n'est pas considéré comme toxique pour les organismes aquatiques et ne provoque pas d'effets adverses à long terme dans l'environnement.
Toxicité aquatique aiguë	: Non classé
Toxicité chronique pour le milieu aquatique	: Non classé

12.2. Persistance et dégradabilité

Pas d'informations complémentaires disponibles

12.3. Potentiel de bioaccumulation

Pas d'informations complémentaires disponibles

12.4. Mobilité dans le sol

Pas d'informations complémentaires disponibles

12.5. Résultats des évaluations PBT et vPvB

Pas d'informations complémentaires disponibles

12.6. Propriétés perturbant le système endocrinien

Pas d'informations complémentaires disponibles

12.7. Autres effets néfastes

Pas d'informations complémentaires disponibles

RUBRIQUE 13: Considérations relatives à l'élimination

13.1. Méthodes de traitement des déchets

Méthodes de traitement des déchets	: Dispose of contents/container in accordance with licensed collector's sorting instructions.
Indications complémentaires	: Des vapeurs inflammables peuvent s'accumuler dans le conteneur.

RUBRIQUE 14: Informations relatives au transport

En conformité avec: ADR / IMDG / IATA / ADN / RID

14.1. Numéro ONU ou numéro d'identification

N° ONU (ADR)	: UN 1993
N° ONU (IMDG)	: UN 1993
N° ONU (IATA)	: UN 1993
N° ONU (ADN)	: UN 1993
N° ONU (RID)	: UN 1993

14.2. Désignation officielle de transport de l'ONU

Désignation officielle de transport (ADR)	: LIQUIDE INFLAMMABLE, N.S.A.
Désignation officielle de transport (IMDG)	: LIQUIDE INFLAMMABLE, N.S.A.
Désignation officielle de transport (IATA)	: Flammable liquid, n.o.s.
Désignation officielle de transport (ADN)	: LIQUIDE INFLAMMABLE, N.S.A.
Désignation officielle de transport (RID)	: LIQUIDE INFLAMMABLE, N.S.A.
Description document de transport (ADR)	: UN 1993 LIQUIDE INFLAMMABLE, N.S.A. (CYCLOPENTYL BROMIDE), 3, III, (D/E)
Description document de transport (IMDG)	: UN 1993 LIQUIDE INFLAMMABLE, N.S.A., 3, III

CYCLOPENTYL BROMIDE EXTRA PURE

Fiche de données de sécurité

according to the REACH Regulation (EC) 1907/2006 amended by Regulation (EU) 2020/878

Description document de transport (IATA) : UN 1993 Flammable liquid, n.o.s. (CYCLOPENTYL BROMIDE), 3, III
Description document de transport (ADN) : UN 1993 LIQUIDE INFLAMMABLE, N.S.A., 3, III
Description document de transport (RID) : UN 1993 LIQUIDE INFLAMMABLE, N.S.A., 3, III

14.3. Classe(s) de danger pour le transport

ADR

Classe(s) de danger pour le transport (ADR) : 3
Étiquettes de danger (ADR) : 3



IMDG

Classe(s) de danger pour le transport (IMDG) : 3
Étiquettes de danger (IMDG) : 3



IATA

Classe(s) de danger pour le transport (IATA) : 3
Étiquettes de danger (IATA) : 3



ADN

Classe(s) de danger pour le transport (ADN) : 3
Étiquettes de danger (ADN) : 3



RID

Classe(s) de danger pour le transport (RID) : 3
Étiquettes de danger (RID) : 3



14.4. Groupe d'emballage

Groupe d'emballage (ADR) : III
Groupe d'emballage (IMDG) : III
Groupe d'emballage (IATA) : III
Groupe d'emballage (ADN) : III
Groupe d'emballage (RID) : III

14.5. Dangers pour l'environnement

Dangereux pour l'environnement : Non
Polluant marin : Non
Autres informations : Pas d'informations supplémentaires disponibles

CYCLOPENTYL BROMIDE EXTRA PURE

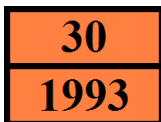
Fiche de données de sécurité

according to the REACH Regulation (EC) 1907/2006 amended by Regulation (EU) 2020/878

14.6. Précautions particulières à prendre par l'utilisateur

Transport par voie terrestre

Code de classification (ADR)	: F1
Dispositions spéciales (ADR)	: 274, 601
Quantités limitées (ADR)	: 5I
Quantités exceptées (ADR)	: E1
Instructions d'emballage (ADR)	: P001, IBC03, LP01, R001
Dispositions relatives à l'emballage en commun (ADR)	: MP19
Instructions pour citernes mobiles et conteneurs pour vrac (ADR)	: T4
Dispositions spéciales pour citernes mobiles et conteneurs pour vrac (ADR)	: TP1, TP29
Code-citerne (ADR)	: LGBF
Véhicule pour le transport en citerne	: FL
Catégorie de transport (ADR)	: 3
Dispositions spéciales de transport - Colis (ADR)	: V12
Dispositions spéciales de transport - Exploitation (ADR)	: S2
Numéro d'identification du danger (code Kemler)	: 30
Panneaux oranges	:



Code de restriction en tunnels (ADR)	: D/E
Code EAC	: •3Y

Transport maritime

Dispositions spéciales (IMDG)	: 223, 274, 955
Quantités limitées (IMDG)	: 5 L
Quantités exceptées (IMDG)	: E1
Instructions d'emballage (IMDG)	: LP01, P001
Instructions d'emballages GRV (IMDG)	: IBC03
Instructions pour citernes (IMDG)	: T4
Dispositions spéciales pour citernes (IMDG)	: TP1, TP29
N° FS (Feu)	: F-E
N° FS (Déversement)	: S-E
Catégorie de chargement (IMDG)	: A

Transport aérien

Quantités exceptées avion passagers et cargo (IATA)	: E1
Quantités limitées avion passagers et cargo (IATA)	: Y344
Quantité nette max. pour quantité limitée avion passagers et cargo (IATA)	: 10L
Instructions d'emballage avion passagers et cargo (IATA)	: 355
Quantité nette max. pour avion passagers et cargo (IATA)	: 60L
Instructions d'emballage avion cargo seulement (IATA)	: 366
Quantité max. nette avion cargo seulement (IATA)	: 220L
Dispositions spéciales (IATA)	: A3
Code ERG (IATA)	: 3L

Transport par voie fluviale

Code de classification (ADN)	: F1
Dispositions spéciales (ADN)	: 274, 601
Quantités limitées (ADN)	: 5 L
Quantités exceptées (ADN)	: E1
Transport admis (ADN)	: T

CYCLOPENTYL BROMIDE EXTRA PURE

Fiche de données de sécurité

according to the REACH Regulation (EC) 1907/2006 amended by Regulation (EU) 2020/878

Équipement exigé (ADN) : PP, EX, A
Ventilation (ADN) : VE01
Nombre de cônes/feux bleus (ADN) : 0

Transport ferroviaire

Code de classification (RID) : F1
Dispositions spéciales (RID) : 274, 601
Quantités limitées (RID) : 5L
Quantités exceptées (RID) : E1
Instructions d'emballage (RID) : P001, IBC03, LP01, R001
Dispositions particulières relatives à l'emballage en commun (RID) : MP19
Instructions pour citernes mobiles et conteneurs pour vrac (RID) : T4
Dispositions spéciales pour citernes mobiles et conteneurs pour vrac (RID) : TP1, TP29
Codes-citerne pour les citernes RID (RID) : LGBF
Catégorie de transport (RID) : 3
Dispositions spéciales de transport - Colis (RID) : W12
Colis express (RID) : CE4
Numéro d'identification du danger (RID) : 30

14.7. Transport maritime en vrac conformément aux instruments de l'OMI

Non applicable

RUBRIQUE 15: Informations relatives à la réglementation

15.1. Réglementations/législation particulières à la substance ou au mélange en matière de sécurité, de santé et d'environnement

15.1.1. Réglementations UE

Annexe XVII de REACH (Liste de restriction)

Liste de restriction de l'Union européenne (annexe XVII de REACH)	
Code de référence	Applicable sur
3(a)	CYCLOPENTYL BROMIDE EXTRA PURE
40.	CYCLOPENTYL BROMIDE EXTRA PURE

Annexe XIV de REACH (Liste d'autorisation)

CYCLOPENTYL BROMIDE EXTRA PURE n'est pas listé à l'Annexe XIV de REACH

Liste candidate REACH (SVHC)

CYCLOPENTYL BROMIDE EXTRA PURE n'est pas sur la liste Candidate REACH

Règlement PIC (UE 649/2012, consentement préalable en connaissance de cause)

CYCLOPENTYL BROMIDE EXTRA PURE is not subject to Regulation (EU) No 649/2012 of the European Parliament and of the Council of 4 July 2012 concerning the export and import of hazardous chemicals.

Règlement POP (UE 2019/1021, polluants organiques persistants)

CYCLOPENTYL BROMIDE EXTRA PURE is not subject to Regulation (EU) No 2019/1021 of the European Parliament and of the Council of 20 June 2019 on persistent organic pollutants

Règlement sur l'appauvrissement de la couche d'ozone (UE 1005/2009)

CYCLOPENTYL BROMIDE is not subject to REGULATION (EU) No 1005/2009 OF THE EUROPEAN PARLIAMENT AND OF THE COUNCIL of 16 September 2009 on substances that deplete the ozone layer.

Règlement sur les précurseurs d'explosifs (UE 2019/1148)

Ne contient pas de substance(s) listée(s) dans la liste des précurseurs d'explosifs (Règlement UE 2019/1148 relatif à la commercialisation et à l'utilisation des précurseurs d'explosifs)

CYCLOPENTYL BROMIDE EXTRA PURE

Fiche de données de sécurité

according to the REACH Regulation (EC) 1907/2006 amended by Regulation (EU) 2020/878

Règlement sur les précurseurs de drogues (CE 273/2004)

Ne contient aucune substance soumise au règlement (CE) 273/2004 du Parlement européen et du Conseil du 11 février 2004 sur la fabrication et la mise sur le marché de certaines substances utilisées pour la fabrication illicite de stupéfiants et de substances psychotropes

15.1.2. Directives nationales

Allemagne

- Employment restrictions : Respecter les limitations conformément à la Loi sur la protection des mères actives (MuSchG).
Respecter les limitations conformément à la Loi sur la protection des jeunes au travail (JArbSchG).
- Classe de danger pour l'eau (WGK) : Non classé conformément à/au Règlement sur les installations manipulant des substances nocives pour les eaux (AwSV).
- Arrêté concernant les incidents majeurs (12. BImSchV) : Non soumis à/au Arrêté concernant les incidents majeurs (12. BImSchV)

Pays-Bas

- SZW-lijst van kankerverwekkende stoffen : La substance n'est pas listée
- SZW-lijst van mutagene stoffen : La substance n'est pas listée
- SZW-lijst van reprotoxische stoffen – Borstvoeding : La substance n'est pas listée
- SZW-lijst van reprotoxische stoffen – Vruchtbaarheid : La substance n'est pas listée
- SZW-lijst van reprotoxische stoffen – Ontwikkeling : La substance n'est pas listée

Danemark

- Class for fire hazard : Classe II-1
- Store unit : 5 litre
- Remarques concernant la classification : R10 <H226>; Les lignes directrices de gestion des situations d'urgence relatives au stockage des liquides inflammables doivent être suivies

Suisse

- Classe de stockage (LK) : LK 3 - Liquides inflammables

15.2. Évaluation de la sécurité chimique

Aucune évaluation chimique de sécurité n'a été effectuée

RUBRIQUE 16: Autres informations

Abréviations et acronymes:

ADN	European Agreement concerning the International Carriage of Dangerous Goods by Inland Waterways
ADR	European Agreement concerning the International Carriage of Dangerous Goods by Road
ETA	Acute Toxicity Estimate
FBC	Facteur de bioconcentration
VLB	Valeur limite biologique
BOD	Besoins en oxygène d'origine biochimique (BOB)
COD	Demande chimique en oxygène (DCO)
DMEL	Derived Minimal Effect level
DNEL	Dose dérivée sans effet
N° CE	Numéro de la Communauté européenne
CE50	Median effective concentration
EN	Norme européenne
CIRC	International Agency for Research on Cancer
IATA	International Air Transport Association

CYCLOPENTYL BROMIDE EXTRA PURE

Fiche de données de sécurité

according to the REACH Regulation (EC) 1907/2006 amended by Regulation (EU) 2020/878

Abréviations et acronymes:	
IMDG	International Maritime Dangerous Goods
CL50	Median lethal concentration
LD50	Median lethal dose
LOAEL	Lowest Observed Adverse Effect Level
NOAEC	No-Observed Adverse Effect Concentration
NOAEL	No-Observed Adverse Effect Level
NOEC	No-Observed Effect Concentration
OCDE	Organisation for Economic Co-operation and Development
VLE	Limite d'exposition professionnelle
PBT	Persistent Bioaccumulative Toxic
PNEC	Concentration(s) prédite(s) sans effet
RID	Regulations concerning the International Carriage of Dangerous Goods by Rail
FDS	Fiche de données de sécurité
STP	Station d'épuration
DThO	Besoin théorique en oxygène (BThO)
TLM	Median Tolerance Limit
COV	Volatile Organic Compounds
N° CAS	Numéro d'enregistrement auprès du Chemical Abstracts Service
N.O.S.	Not Otherwise Specified
vPvB	Very Persistent and Very Bioaccumulative
ED	Propriétés perturbant le système endocrinien

Texte intégral des phrases H et EUH:	
Flam. Liq. 3	Liquides inflammables, catégorie 3
H226	Liquide et vapeurs inflammables.

Fiche de données de sécurité (FDS), UE

Ces informations sont basées sur nos connaissances actuelles et décrivent le produit pour les seuls besoins de la santé, de la sécurité et de l'environnement. Elles ne devraient donc pas être interprétées comme garantissant une quelconque propriété spécifique du produit