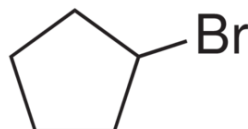


ABSCHNITT 1: Bezeichnung des Stoffs beziehungsweise des Gemischs und des Unternehmens

1.1. Produktidentifikator

Produktform : Stoff
Handelsname : CYCLOPENTYL BROMIDE EXTRA PURE
EG-Nr. : 205-294-6
CAS-Nr. : 137-43-9
Produktcode : 3138B
Formel : C₅H₉Br
Chemische Struktur :



Synonyme : Bromocyclopentane

1.2. Relevante identifizierte Verwendungen des Stoffs oder Gemischs und Verwendungen, von denen abgeraten wird

1.2.1. Relevante identifizierte Verwendungen

Verwendung des Stoffs/des Gemischs : Laborchemikalien
Herstellung von Stoffen
Lösungsmittel

1.2.2. Verwendungen, von denen abgeraten wird

Keine weiteren Informationen verfügbar

1.3. Einzelheiten zum Lieferanten, der das Sicherheitsdatenblatt bereitstellt

LOBA CHEMIE PVT.LTD.
107 Wode House Road, Jehangir Villa, Colaba
400005 Mumbai
INDIA
T +91 22 6663 6663 - F +91 22 6663 6699
info@lobachemie.com - www.lobachemie.com

1.4. Notrufnummer

Notrufnummer : + 91 22 6663 6663 (9:00am - 6:00 pm)

ABSCHNITT 2: Mögliche Gefahren

2.1. Einstufung des Stoffs oder Gemischs

Einstufung gemäß Verordnung (EG) Nr. 1272/2008 [CLP]

Entzündbare Flüssigkeiten, Kategorie 3 H226
Wortlaut der H- und EUH-Sätze: siehe Abschnitt 16

Schädliche physikalisch-chemische, gesundheitliche und Umwelt-Wirkungen

Flüssigkeit und Dampf entzündbar.

2.2. Kennzeichnungselemente

Kennzeichnung gemäß Verordnung (EG) Nr. 1272/2008 [CLP]

Gefahrenpiktogramme (CLP) :



GHS02

Signalwort (CLP) : Achtung

CYCLOPENTYL BROMIDE EXTRA PURE

Sicherheitsdatenblatt

gemäß REACH-Verordnung (EG) 1907/2006 einschließlich Änderungsverordnung (EU) 2020/878

Gefahrenhinweise (CLP) : H226 - Flüssigkeit und Dampf entzündbar.
Sicherheitshinweise (CLP) : P210 - Von Hitze, heißen Oberflächen, Funken, offenen Flammen sowie anderen Zündquellenarten fernhalten. Nicht rauchen.

2.3. Sonstige Gefahren

Keine weiteren Informationen verfügbar

ABSCHNITT 3: Zusammensetzung/Angaben zu Bestandteilen

3.1. Stoffe

Art des Stoffs : Einkomponentig

Name	Produktidentifikator	%
CYCLOPENTYL BROMIDE	CAS-Nr.: 137-43-9 EG-Nr.: 205-294-6	100

3.2. Gemische

Nicht anwendbar

ABSCHNITT 4: Erste-Hilfe-Maßnahmen

4.1. Beschreibung der Erste-Hilfe-Maßnahmen

Erste-Hilfe-Maßnahmen nach Einatmen : Die Person an die frische Luft bringen und für ungehinderte Atmung sorgen.
Erste-Hilfe-Maßnahmen nach Hautkontakt : Haut mit Wasser abwaschen/duschen. Alle kontaminierten Kleidungsstücke sofort ausziehen.
Erste-Hilfe-Maßnahmen nach Augenkontakt : Augen vorsorglich mit Wasser ausspülen.
Erste-Hilfe-Maßnahmen nach Verschlucken : Bei Unwohlsein Giftinformationszentrum oder Arzt anrufen.

4.2. Wichtigste akute und verzögert auftretende Symptome und Wirkungen

Keine weiteren Informationen verfügbar

4.3. Hinweise auf ärztliche Soforthilfe oder Spezialbehandlung

Symptomatisch behandeln.

ABSCHNITT 5: Maßnahmen zur Brandbekämpfung

5.1. Löschmittel

Geeignete Löschmittel : Wassersprühstrahl. Trockenlöschpulver. Schaum. Kohlendioxid.

5.2. Besondere vom Stoff oder Gemisch ausgehende Gefahren

Brandgefahr : Flüssigkeit und Dampf entzündbar.
Gefährliche Zerfallsprodukte im Brandfall : Mögliche Freisetzung giftiger Rauchgase.

5.3. Hinweise für die Brandbekämpfung

Schutz bei der Brandbekämpfung : Nicht versuchen ohne geeignete Schutzausrüstung tätig zu werden. Umgebungsluft-unabhängiges Atemschutzgerät. Vollständige Schutzkleidung.

ABSCHNITT 6: Maßnahmen bei unbeabsichtigter Freisetzung

6.1. Personenbezogene Vorsichtsmaßnahmen, Schutzausrüstungen und in Notfällen anzuwendende Verfahren

6.1.1. Nicht für Notfälle geschultes Personal

Notfallmaßnahmen : Verunreinigten Bereich lüften. Kein offenes Feuer, keine Funken und nicht rauchen.

CYCLOPENTYL BROMIDE EXTRA PURE

Sicherheitsdatenblatt

gemäß REACH-Verordnung (EG) 1907/2006 einschließlich Änderungsverordnung (EU) 2020/878

6.1.2. Einsatzkräfte

Schutzausrüstung : Nicht versuchen ohne geeignete Schutzausrüstung tätig zu werden. Weitere Angaben: siehe Abschnitt 8 "Begrenzung und Überwachung der Exposition/Persönliche Schutzausrüstung".

6.2. Umweltschutzmaßnahmen

Freisetzung in die Umwelt vermeiden.

6.3. Methoden und Material für Rückhaltung und Reinigung

Reinigungsverfahren : Verschüttete Flüssigkeit mit Absorptionsmittel aufnehmen. Falls das Produkt in die Kanalisation oder öffentliche Gewässer gelangt, sind die Behörden zu benachrichtigen.
Sonstige Angaben : Stoffe oder Restmengen in fester Form einer zugelassenen Anlage zuführen.

6.4. Verweis auf andere Abschnitte

Weitere Angaben siehe Abschnitt 13.

ABSCHNITT 7: Handhabung und Lagerung

7.1. Schutzmaßnahmen zur sicheren Handhabung

Schutzmaßnahmen zur sicheren Handhabung : Für eine gute Belüftung des Arbeitsplatzes sorgen. Von Hitze, heißen Oberflächen, Funken, offenen Flammen sowie anderen Zündquellenarten fernhalten. Nicht rauchen. Behälter und zu befüllende Anlage erden. Nur funkenfreies Werkzeug verwenden. Maßnahmen gegen elektrostatische Entladungen treffen. Im Behälter können sich entzündbare Dämpfe bilden. Explosionsgeschützte Ausrüstung verwenden. Persönliche Schutzausrüstung tragen.
Hygienemaßnahmen : Bei Gebrauch nicht essen, trinken oder rauchen. Nach Handhabung des Produkts immer die Hände waschen.

7.2. Bedingungen zur sicheren Lagerung unter Berücksichtigung von Unverträglichkeiten

Technische Maßnahmen : Behälter und zu befüllende Anlage erden.
Lagerbedingungen : An einem gut belüfteten Ort aufbewahren. Kühl halten. Behälter dicht verschlossen halten.

7.3. Spezifische Endanwendungen

Keine weiteren Informationen verfügbar

ABSCHNITT 8: Begrenzung und Überwachung der Exposition/persönliche Schutzausrüstungen

8.1. Zu überwachende Parameter

8.1.1 Nationale Grenzwerte für die berufsbedingte Exposition und biologische Grenzwerte

Keine weiteren Informationen verfügbar

8.1.2. Empfohlene Überwachungsverfahren

Keine weiteren Informationen verfügbar

8.1.3. Freigesetzte Luftverunreinigungen

Keine weiteren Informationen verfügbar

8.1.4. DNEL- und PNEC-Werte

Keine weiteren Informationen verfügbar

8.1.5. Kontroll-Banderole

Keine weiteren Informationen verfügbar

8.2. Begrenzung und Überwachung der Exposition

8.2.1. Geeignete technische Steuerungseinrichtungen

Geeignete technische Steuerungseinrichtungen:

Für eine gute Belüftung des Arbeitsplatzes sorgen.

CYCLOPENTYL BROMIDE EXTRA PURE

Sicherheitsdatenblatt

gemäß REACH-Verordnung (EG) 1907/2006 einschließlich Änderungsverordnung (EU) 2020/878

8.2.2. Persönliche Schutzausrüstung

Persönliche Schutzausrüstung - Symbol(e):



8.2.2.1. Augen- und Gesichtsschutz

Augenschutz:

Schutzbrille oder Sicherheitsgläser

8.2.2.2. Hautschutz

Haut- und Körperschutz:

Maske benutzen

Handschutz:

Schutzhandschuhe

8.2.2.3. Atemschutz

Atemschutz:

Geeignete Maske tragen

8.2.2.4. Thermische Gefahren

Keine weiteren Informationen verfügbar

8.2.3. Begrenzung und Überwachung der Umweltexposition

Begrenzung und Überwachung der Umweltexposition:

Freisetzung in die Umwelt vermeiden.

ABSCHNITT 9: Physikalische und chemische Eigenschaften

9.1. Angaben zu den grundlegenden physikalischen und chemischen Eigenschaften

Aggregatzustand	: Flüssig
Farbe	: Colourless to Light yellow. Light brown.
Aussehen	: Clear liquid.
Molekulargewicht	: 149,03 g/mol
Geruch	: Geruchlos.
Geruchsschwelle	: Nicht verfügbar
Schmelzpunkt	: Nicht anwendbar
Gefrierpunkt	: Nicht verfügbar
Siedepunkt	: 137 – 139 °C
Entzündbarkeit	: Flüssigkeit und Dampf entzündbar.
Untere Explosionsgrenze	: Nicht verfügbar
Obere Explosionsgrenze	: Nicht verfügbar
Flammpunkt	: 42 °C
Zündtemperatur	: Nicht verfügbar
Zersetzungstemperatur	: Nicht verfügbar
pH-Wert	: Nicht verfügbar
Viskosität, kinematisch	: Nicht verfügbar
Löslichkeit	: Wasser: Immiscible
Verteilungskoeffizient n-Oktanol/Wasser (Log Kow)	: Nicht verfügbar
Dampfdruck	: Nicht verfügbar
Dampfdruck bei 50 °C	: Nicht verfügbar
Dichte	: 1,473 g/cm ³
Relative Dichte	: Nicht verfügbar
Relative Dampfdichte bei 20 °C	: 5,1 (Air = 1)
Partikeleigenschaften	: Nicht anwendbar

CYCLOPENTYL BROMIDE EXTRA PURE

Sicherheitsdatenblatt

gemäß REACH-Verordnung (EG) 1907/2006 einschließlich Änderungsverordnung (EU) 2020/878

9.2. Sonstige Angaben

9.2.1. Angaben über physikalische Gefahrenklassen

Keine weiteren Informationen verfügbar

9.2.2. Sonstige sicherheitstechnische Kenngrößen

Brechungsindex : 1,4881 – 1,4901 (20°C, 589 nm)

ABSCHNITT 10: Stabilität und Reaktivität

10.1. Reaktivität

Flüssigkeit und Dampf entzündbar.

10.2. Chemische Stabilität

Stabil unter normalen Bedingungen.

10.3. Möglichkeit gefährlicher Reaktionen

Unter normalen Verwendungsbedingungen sind keine gefährlichen Reaktionen bekannt.

10.4. Zu vermeidende Bedingungen

Kontakt mit heißen Oberflächen vermeiden. Wärme. Kein offenes Feuer, keine Funken. Alle Zündquellen entfernen.

10.5. Unverträgliche Materialien

Keine weiteren Informationen verfügbar

10.6. Gefährliche Zersetzungsprodukte

Unter normalen Lager- und Anwendungsbedingungen sollten keine gefährlichen Zersetzungsprodukte gebildet werden.

ABSCHNITT 11: Toxikologische Angaben

11.1. Angaben zu den Gefahrenklassen im Sinne der Verordnung (EG) Nr. 1272/2008

Akute Toxizität (Oral)	: Nicht eingestuft
Akute Toxizität (Dermal)	: Nicht eingestuft
Akute Toxizität (inhalativ)	: Nicht eingestuft
Ätz-/Reizwirkung auf die Haut	: Nicht eingestuft
Schwere Augenschädigung/-reizung	: Nicht eingestuft
Sensibilisierung der Atemwege/Haut	: Nicht eingestuft
Keimzell-Mutagenität	: Nicht eingestuft
Karzinogenität	: Nicht eingestuft
Reproduktionstoxizität	: Nicht eingestuft
Spezifische Zielorgan-Toxizität bei einmaliger Exposition	: Nicht eingestuft
Spezifische Zielorgan-Toxizität bei wiederholter Exposition	: Nicht eingestuft
Aspirationsgefahr	: Nicht eingestuft

11.2. Angaben über sonstige Gefahren

Keine weiteren Informationen verfügbar

ABSCHNITT 12: Umweltbezogene Angaben

12.1. Toxizität

Ökologie - Allgemein : Das Produkt gilt weder als schädlich für Wasserorganismen noch verursacht es langfristige Schäden in der Umwelt.

CYCLOPENTYL BROMIDE EXTRA PURE

Sicherheitsdatenblatt

gemäß REACH-Verordnung (EG) 1907/2006 einschließlich Änderungsverordnung (EU) 2020/878

Gewässergefährdend, kurzfristige (akut) : Nicht eingestuft
Gewässergefährdend, langfristige (chronisch) : Nicht eingestuft

12.2. Persistenz und Abbaubarkeit

Keine weiteren Informationen verfügbar

12.3. Bioakkumulationspotenzial

Keine weiteren Informationen verfügbar

12.4. Mobilität im Boden

Keine weiteren Informationen verfügbar

12.5. Ergebnisse der PBT- und vPvB-Beurteilung

Keine weiteren Informationen verfügbar

12.6. Endokrinschädliche Eigenschaften

Keine weiteren Informationen verfügbar

12.7. Andere schädliche Wirkungen

Keine weiteren Informationen verfügbar

ABSCHNITT 13: Hinweise zur Entsorgung

13.1. Verfahren der Abfallbehandlung

Verfahren der Abfallbehandlung : Inhalt/Behälter gemäß den Sortieranweisungen des zugelassenen Einsammlers entsorgen.
Zusätzliche Hinweise : Im Behälter können sich entzündbare Dämpfe bilden.

ABSCHNITT 14: Angaben zum Transport

Gemäß ADR / IMDG / IATA / ADN / RID

14.1. UN-Nummer oder ID-Nummer

UN-Nr. (ADR) : UN 1993
UN-Nr. (IMDG) : UN 1993
UN-Nr. (IATA) : UN 1993
UN-Nr. (ADN) : UN 1993
UN-Nr. (RID) : UN 1993

14.2. Ordnungsgemäße UN-Versandbezeichnung

Offizielle Benennung für die Beförderung (ADR) : ENTZÜNDBARER FLÜSSIGER STOFF, N.A.G.
Offizielle Benennung für die Beförderung (IMDG) : ENTZÜNDBARER FLÜSSIGER STOFF, N.A.G.
Offizielle Benennung für die Beförderung (IATA) : Flammable liquid, n.o.s.
Offizielle Benennung für die Beförderung (ADN) : ENTZÜNDBARER FLÜSSIGER STOFF, N.A.G.
Offizielle Benennung für die Beförderung (RID) : ENTZÜNDBARER FLÜSSIGER STOFF, N.A.G.
Eintragung in das Beförderungspapier (ADR) : UN 1993 ENTZÜNDBARER FLÜSSIGER STOFF, N.A.G. (CYCLOPENTYL BROMIDE), 3, III, (D/E)
Eintragung in das Beförderungspapier (IMDG) : UN 1993 ENTZÜNDBARER FLÜSSIGER STOFF, N.A.G., 3, III
Eintragung in das Beförderungspapier (IATA) : UN 1993 Flammable liquid, n.o.s. (CYCLOPENTYL BROMIDE), 3, III
Eintragung in das Beförderungspapier (ADN) : UN 1993 ENTZÜNDBARER FLÜSSIGER STOFF, N.A.G., 3, III
Eintragung in das Beförderungspapier (RID) : UN 1993 ENTZÜNDBARER FLÜSSIGER STOFF, N.A.G., 3, III

14.3. Transportgefahrenklassen

ADR

Transportgefahrenklassen (ADR) : 3
Gefahrzettel (ADR) : 3

CYCLOPENTYL BROMIDE EXTRA PURE

Sicherheitsdatenblatt

gemäß REACH-Verordnung (EG) 1907/2006 einschließlich Änderungsverordnung (EU) 2020/878



IMDG

Transportgefahrenklassen (IMDG) : 3
Gefahrzettel (IMDG) : 3



IATA

Transportgefahrenklassen (IATA) : 3
Gefahrzettel (IATA) : 3



ADN

Transportgefahrenklassen (ADN) : 3
Gefahrzettel (ADN) : 3



RID

Transportgefahrenklassen (RID) : 3
Gefahrzettel (RID) : 3



14.4. Verpackungsgruppe

Verpackungsgruppe (ADR) : III
Verpackungsgruppe (IMDG) : III
Verpackungsgruppe (IATA) : III
Verpackungsgruppe (ADN) : III
Verpackungsgruppe (RID) : III

14.5. Umweltgefahren

Umweltgefährlich : Nein
Meeresschadstoff : Nein
Sonstige Angaben : Keine zusätzlichen Informationen verfügbar

14.6. Besondere Vorsichtsmaßnahmen für den Verwender

Landtransport

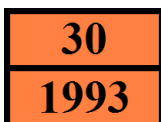
Klassifizierungscode (ADR) : F1
Sondervorschriften (ADR) : 274, 601
Begrenzte Mengen (ADR) : 5L
Freigestellte Mengen (ADR) : E1
Verpackungsanweisungen (ADR) : P001, IBC03, LP01, R001
Sondervorschriften für die Zusammenpackung (ADR) : MP19

CYCLOPENTYL BROMIDE EXTRA PURE

Sicherheitsdatenblatt

gemäß REACH-Verordnung (EG) 1907/2006 einschließlich Änderungsverordnung (EU) 2020/878

Anweisungen für ortsbewegliche Tanks und Schüttgut-Container (ADR) : T4
Sondervorschriften für ortsbewegliche Tanks und Schüttgut-Container (ADR) : TP1, TP29
Tankcodierung (ADR) : LGBF
Fahrzeug für die Beförderung in Tanks : FL
Beförderungskategorie (ADR) : 3
Sondervorschriften für die Beförderung - Versandstücke (ADR) : V12
Sondervorschriften für die Beförderung- Betrieb (ADR) : S2
Nummer zur Kennzeichnung der Gefahr (Kemlerzahl) : 30
Orangefarbene Tafeln :



Tunnelbeschränkungscode (ADR) : D/E
EAC-Code : •3Y

Seeschifftransport

Sonderbestimmung (IMDG) : 223, 274, 955
Begrenzte Mengen (IMDG) : 5 L
Freigestellte Mengen (IMDG) : E1
Verpackungsanweisungen (IMDG) : LP01, P001
IBC-Verpackungsanweisungen (IMDG) : IBC03
Tankanweisungen (IMDG) : T4
Besondere Bestimmungen für Tanks (IMDG) : TP1, TP29
EmS-Nr. (Brand) : F-E
EmS-Nr. (Unbeabsichtigte Freisetzung) : S-E
Staukategorie (IMDG) : A

Lufttransport

PCA freigestellte Mengen (IATA) : E1
PCA begrenzte Mengen (IATA) : Y344
PCA begrenzte max. Nettomenge (IATA) : 10L
PCA Verpackungsvorschriften (IATA) : 355
PCA Max. Nettomenge (IATA) : 60L
CAO Verpackungsvorschriften (IATA) : 366
CAO Max. Nettomenge (IATA) : 220L
Sondervorschriften (IATA) : A3
ERG-Code (IATA) : 3L

Binnenschifftransport

Klassifizierungscode (ADN) : F1
Sondervorschriften (ADN) : 274, 601
Begrenzte Mengen (ADN) : 5 L
Freigestellte Mengen (ADN) : E1
Beförderung zugelassen (ADN) : T
Ausrüstung erforderlich (ADN) : PP, EX, A
Lüftung (ADN) : VE01
Anzahl der blauen Kegel/Lichter (ADN) : 0

Bahntransport

Klassifizierungscode (RID) : F1
Sonderbestimmung (RID) : 274, 601
Begrenzte Mengen (RID) : 5L
Freigestellte Mengen (RID) : E1
Verpackungsanweisungen (RID) : P001, IBC03, LP01, R001
Sondervorschriften für die Zusammenpackung (RID) : MP19

CYCLOPENTYL BROMIDE EXTRA PURE

Sicherheitsdatenblatt

gemäß REACH-Verordnung (EG) 1907/2006 einschließlich Änderungsverordnung (EU) 2020/878

Anweisungen für Tankfahrzeuge und Schüttgutcontainer (RID)	: T4
Besondere Bestimmungen für Tankfahrzeuge und Schüttgutcontainer (RID)	: TP1, TP29
Tankcodierungen für RID-Tanks (RID)	: LGBF
Beförderungskategorie (RID)	: 3
Besondere Beförderungsbestimmungen - Pakete (RID)	: W12
Expressgut (RID)	: CE4
Nummer zur Kennzeichnung der Gefahr (RID)	: 30

14.7. Massengutbeförderung auf dem Seeweg gemäß IMO-Instrumenten

Nicht anwendbar

ABSCHNITT 15: Rechtsvorschriften

15.1. Vorschriften zu Sicherheit, Gesundheits- und Umweltschutz/spezifische Rechtsvorschriften für den Stoff oder das Gemisch

15.1.1. EU-Verordnungen

REACH Anhang XVII (Beschränkungsliste)

EU-Beschränkungsliste (REACH-Anhang XVII)

Referenzcode	Anwendbar auf
3(a)	CYCLOPENTYL BROMIDE EXTRA PURE
40.	CYCLOPENTYL BROMIDE EXTRA PURE

REACH Anhang XIV (Zulassungsliste)

CYCLOPENTYL BROMIDE EXTRA PURE ist nicht in REACH-Anhang XIV gelistet

REACH Kandidatenliste (SVHC)

CYCLOPENTYL BROMIDE EXTRA PURE ist nicht auf der REACH-Kandidatenliste

PIC-Verordnung (Vorherige Zustimmung nach Inkenntnissetzung)

CYCLOPENTYL BROMIDE EXTRA PURE unterliegt nicht der Verordnung (EU) 649/2012 des Europäischen Parlaments und des Rates vom 4. Juli 2012 über die Aus- und Einfuhr gefährlicher Chemikalien.

POP-Verordnung (Persistente Organische Schadstoffe)

CYCLOPENTYL BROMIDE EXTRA PURE unterliegt nicht der Verordnung (EU) Nr. 2019/1021 des europäischen Parlaments und des Rates vom 20. Juni 2019 über persistente organische Schadstoffe

Ozon-Verordnung (1005/2009)

CYCLOPENTYL BROMIDE unterliegt nicht der VERORDNUNG (EG) Nr. 1005/2009 DES EUROPÄISCHEN PARLAMENTS UND DES RATES vom 16. September 2009 über Stoffe, die zum Abbau der Ozonschicht führen.

Explosivstoffvorläufer-Verordnung (2019/1148)

Enthält keine Stoffe, die auf der Liste zu Ausgangsstoffen für Explosivstoffe (Verordnung EU 2019/1148 über die Vermarktung und Verwendung von Ausgangsstoffen für Explosivstoffe) gelistet sind

Arzneimittelvorstufen-Verordnung (273/2004)

Enthält keinen Stoff, der der Verordnung (EC) 273/2004 des Europäischen Parlaments und des Rates vom 11. Februar 2004 über die Herstellung und das Inverkehrbringen bestimmter Stoffe zur unerlaubten Herstellung von Betäubungsmitteln und psychotropen Stoffen unterliegt.

15.1.2. Nationale Vorschriften

Deutschland

Beschäftigungsbeschränkungen	: Beschränkungen gemäß Mutterschutzgesetz (MuSchG) beachten. Beschränkungen gemäß Jugendarbeitsschutzgesetz (JArbSchG) beachten.
Wassergefährdungsklasse (WGK)	: Unterliegt nicht der Verordnung über Anlagen zum Umgang mit wassergefährdenden Stoffen (AwSV).
Störfall-Verordnung (12. BImSchV)	: Unterliegt nicht der Störfall-Verordnung (12. BImSchV)

CYCLOPENTYL BROMIDE EXTRA PURE

Sicherheitsdatenblatt

gemäß REACH-Verordnung (EG) 1907/2006 einschließlich Änderungsverordnung (EU) 2020/878

Niederlande

SZW-lijst van kankerverwekkende stoffen : Der Stoff ist nicht gelistet
SZW-lijst van mutagene stoffen : Der Stoff ist nicht gelistet
SZW-lijst van reprotoxische stoffen – Borstvoeding : Der Stoff ist nicht gelistet
SZW-lijst van reprotoxische stoffen –
Vruchtbaarheid : Der Stoff ist nicht gelistet
SZW-lijst van reprotoxische stoffen – Ontwikkeling : Der Stoff ist nicht gelistet

Dänemark

Brandschutzklasse : Klasse II-1
Lagereinheit : 5 Liter
Anmerkungen zur Einstufung : R10 <H226>; Notfall-Management-Richtlinien für die Lagerung von entzündlichen Flüssigkeiten müssen befolgt werden

Schweiz

Lagerklasse (LK) : LK 3 - Entzündliche Flüssigkeiten

15.2. Stoffsicherheitsbeurteilung

Eine Stoffsicherheitsbeurteilung wurde nicht durchgeführt

ABSCHNITT 16: Sonstige Angaben

Abkürzungen und Akronyme:

ADN	Europäisches Übereinkommen über die internationale Beförderung gefährlicher Güter auf Binnenwasserstraßen
ADR	Europäisches Übereinkommen über die internationale Beförderung gefährlicher Güter auf der Straße
ATE	Schätzwert der akuten Toxizität
BKF	Biokonzentrationsfaktor
BLV	Biologischer Grenzwert
BOD	Biochemischer Sauerstoffbedarf (BSB)
COD	Chemischer Sauerstoffbedarf (CSB)
DMEL	Abgeleitete Expositionshöhe mit minimaler Beeinträchtigung
DNEL	Abgeleitete Expositionshöhe ohne Beeinträchtigung
EG-Nr.	Europäische Gemeinschaft Nummer
EC50	Mittlere effektive Konzentration
EN	Europäische Norm
IARC	Internationale Agentur für Krebsforschung
IATA	Verband für den internationalen Lufttransport
IMDG	Gefahrgutvorschriften für den internationalen Seetransport
LC50	Für 50 % einer Prüfpopulation tödliche Konzentration
LD50	Für 50 % einer Prüfpopulation tödliche Dosis (mediane letale Dosis)
LOAEL	Niedrigste Dosis mit beobachtbarer schädlicher Wirkung
NOAEC	Konzentration ohne beobachtbare schädliche Wirkung
NOAEL	Dosis ohne beobachtbare schädliche Wirkung
NOEC	Höchste geprüfte Konzentration ohne beobachtete schädliche Wirkung
OECD	Organisation für wirtschaftliche Zusammenarbeit und Entwicklung
OEL	Arbeitsplatzgrenzwert
PBT	Persistenter, bioakkumulierbarer und toxischer Stoff

CYCLOPENTYL BROMIDE EXTRA PURE

Sicherheitsdatenblatt

gemäß REACH-Verordnung (EG) 1907/2006 einschließlich Änderungsverordnung (EU) 2020/878

Abkürzungen und Akronyme:

PNEC	Abgeschätzte Nicht-Effekt-Konzentration
RID	Ordnung für die internationale Eisenbahnbeförderung gefährlicher Güter
SDB	Sicherheitsdatenblatt
STP	Kläranlage
ThSB	Theoretischer Sauerstoffbedarf (ThSB)
TLM	Median Toleranzgrenze
VOC	Flüchtige organische Verbindungen
CAS-Nr.	Chemical Abstract Service - Nummer
N.A.G.	Nicht Anderweitig Genannt
vPvB	Sehr persistent und sehr bioakkumulierbar
ED	Endokrinschädliche Eigenschaften

Vollständiger Wortlaut der H- und EUH-Sätze:

Flam. Liq. 3	Entzündbare Flüssigkeiten, Kategorie 3
H226	Flüssigkeit und Dampf entzündbar.

Sicherheitsdatenblatt (SDB), EU

Diese Informationen basieren auf unserem aktuellen Wissen und sollen das Produkt nur im Hinblick auf Gesundheit, Sicherheit und Umweltbedingungen beschreiben. Sie dürfen also nicht als Garantie für spezifische Eigenschaften des Produktes ausgelegt werden.