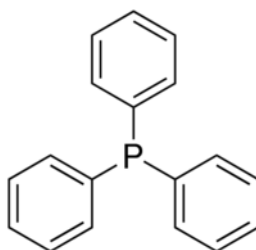


MATERIAL SAFETY DATA SHEET (MSDS)

RUBRIQUE 1: Identification de la substance/du mélange et de la société/l'entreprise

1.1. Identificateur de produit

Forme du produit : Substance
:
Numéro CE : 210-036-0
n° CAS : 603-35-0
Code du produit : 06377
Structure chimique :



Synonymes : Phosphorstriphenyl

1.2. Utilisations identifiées pertinentes de la substance ou du mélange et utilisations déconseillées

1.2.1. Utilisations identifiées pertinentes

Utilisation de la substance/mélange : Laboratory chemicals, Manufacture of substances

1.2.2. Utilisations déconseillées

Pas d'informations complémentaires disponibles

1.3. Renseignements concernant le fournisseur de la fiche de données de sécurité

LOBA CHEMIE PVT.LTD.
107 Wode House Road, Jehangir Villa, Colaba
400005 Mumbai - INDIA
T +91 22 6663 6663 - F +91 22 6663 6699
info@lobachemie.com - www.lobachemie.com

1.4. Numéro d'appel d'urgence

Numéro d'urgence : + 91 22 6663 6663 (9:00am - 6:00 pm)

RUBRIQUE 2: Identification des dangers

2.1. Classification de la substance ou du mélange

Classification selon le règlement (CE) N° 1272/2008 [CLP]

Toxicité aiguë (par voie orale), Catégorie 4 H302
Sensibilisation cutanée, Catégorie 1 H317
Toxicité spécifique pour certains organes cibles — Exposition répétée, Catégorie 2 H373

TRIPHENYL PHOSPHINE Extra Pure

Fiche de données de sécurité

Texte complet des classes de danger et des phrases H : voir rubrique 16

Classification selon les directives 67/548/CEE [DSD] ou 1999/45/CE [DPD]

Xn; R48/20/22

R43

N; R50/53

Texte complet des phrases R: voir section 16

Effets néfastes physicochimiques, pour la santé humaine et pour l'environnement

Pas d'informations complémentaires disponibles

2.2. Éléments d'étiquetage

Etiquetage selon le règlement (CE) N° 1272/2008 [CLP]

Pictogrammes de danger (CLP) :



GHS07

GHS08

Mention d'avertissement (CLP) :

Attention

Mentions de danger (CLP) :

H302 - Nocif en cas d'ingestion

H317 - Peut provoquer une allergie cutanée

H373 - Risque présumé d'effets graves pour les organes à la suite d'expositions répétées ou d'une exposition prolongée

Conseils de prudence (CLP) :

P280 - Porter des gants de protection/des vêtements de protection/un équipement de protection des yeux/un équipement de protection du visage

2.3. Autres dangers

Pas d'informations complémentaires disponibles

RUBRIQUE 3: Composition/informations sur les composants

3.1. Substances

Nom : TRIPHENYL PHOSPHINE Extra Pure

n° CAS : 603-35-0

Numéro CE : 210-036-0

Textes des phrases R et H: voir section 16

3.2. Mélanges

Non applicable

TRIPHENYL PHOSPHINE Extra Pure

Fiche de données de sécurité

RUBRIQUE 4: Premiers secours

4.1. Description des premiers secours

- Premiers soins après inhalation : Transporter la personne à l'extérieur et la maintenir dans une position où elle peut confortablement respirer. Donner de l'oxygène ou pratiquer la respiration artificielle si nécessaire. En cas de malaise consulter un médecin.
- Premiers soins après contact avec la peau : Laver avec précaution et abondamment à l'eau et au savon. En cas d'irritation cutanée: consulter un médecin.
- Premiers soins après contact oculaire : Enlever les lentilles de contact si la victime en porte et si elles peuvent être facilement enlevées. Continuer à rincer. Rincer avec précaution à l'eau pendant plusieurs minutes. Si l'irritation oculaire persiste: consulter un médecin.
- Premiers soins après ingestion : Rincer la bouche à l'eau. En cas de malaise consulter un médecin.

4.2. Principaux symptômes et effets, aigus et différés

- Symptômes/lésions : Risque présumé d'effets graves pour les organes à la suite d'expositions répétées ou d'une exposition prolongée.
- Symptômes/lésions après inhalation : Peut provoquer une allergie cutanée.
- Symptômes/lésions après ingestion : Nocif en cas d'ingestion.

4.3. Indication des éventuels soins médicaux immédiats et traitements particuliers nécessaires

Traitement symptomatique.

RUBRIQUE 5: Mesures de lutte contre l'incendie

5.1. Moyens d'extinction

- Moyens d'extinction appropriés : poudre chimique sèche, mousse résistant aux alcools, dioxyde de carbone (CO₂).
- Agents d'extinction non appropriés : Ne pas utiliser un fort courant d'eau.

5.2. Dangers particuliers résultant de la substance ou du mélange

Pas d'informations complémentaires disponibles

5.3. Conseils aux pompiers

- Protection en cas d'incendie : Ne pas intervenir sans un équipement de protection adapté.

RUBRIQUE 6: Mesures à prendre en cas de dispersion accidentelle

6.1. Précautions individuelles, équipement de protection et procédures d'urgence

6.1.1. Pour les non-secouristes

- Procédures d'urgence : Eloigner le personnel superflu.

6.1.2. Pour les secouristes

- Équipement de protection : Utiliser l'équipement de protection individuel requis.
- Procédures d'urgence : Stopper la fuite.

6.2. Précautions pour la protection de l'environnement

Éviter le rejet dans l'environnement.

6.3. Méthodes et matériel de confinement et de nettoyage

- Procédés de nettoyage : Nettoyer rapidement avec une pelle ou en aspirant.

6.4. Référence à d'autres rubriques

Pas d'informations complémentaires disponibles

RUBRIQUE 7: Manipulation et stockage

7.1. Précautions à prendre pour une manipulation sans danger

- Précautions à prendre pour une manipulation sans danger : Éviter de respirer les poussières/fumées/gaz/brouillards/vapeurs/aérosols.
- Mesures d'hygiène : Se laver les mains et toute autre zone exposée avec un savon doux et de l'eau, avant de manger, de boire, de fumer, et avant de quitter le travail.

TRIPHENYL PHOSPHINE Extra Pure

Fiche de données de sécurité

7.2. Conditions d'un stockage sûr, y compris d'éventuelles incompatibilités

Conditions de stockage : Conserver dans l'emballage d'origine. Maintenir le récipient fermé de manière étanche. Stocker dans un endroit sec. Protéger de l'humidité.

7.3. Utilisation(s) finale(s) particulière(s)

Pas d'informations complémentaires disponibles

RUBRIQUE 8: Contrôles de l'exposition/protection individuelle

8.1. Paramètres de contrôle

Pas d'informations complémentaires disponibles

8.2. Contrôles de l'exposition

Protection des mains : des gants de protection
Protection oculaire : Lunettes anti-éclaboussures ou des lunettes de sécurité.
Protection de la peau et du corps : Porter un vêtement de protection approprié
Protection des voies respiratoires : Porter un équipement de protection respiratoire

RUBRIQUE 9: Propriétés physiques et chimiques

9.1. Informations sur les propriétés physiques et chimiques essentielles

État physique : Solide
Masse moléculaire : 262.29 g/mol
Couleur : White cristalline.
Odeur : Aucune donnée disponible
Seuil olfactif : Aucune donnée disponible
pH : Aucune donnée disponible
Vitesse d'évaporation relative (l'acétate butylique=1) : Aucune donnée disponible
Point de fusion : 79 - 81
Point de congélation : Aucune donnée disponible
Point d'ébullition : 377 °C
Point d'éclair : 180 °C
Température d'auto-inflammation : Aucune donnée disponible
Température de décomposition : Aucune donnée disponible
Inflammabilité (solide, gaz) : Aucune donnée disponible
Pression de vapeur : Aucune donnée disponible
Densité relative de vapeur à 20 °C : 9.06
Densité relative : Aucune donnée disponible
Masse volumique : 1.194 g/cm³

TRIPHENYL PHOSPHINE Extra Pure

Fiche de données de sécurité

Solubilité	: Aucune donnée disponible
Log Pow	: 4.5
Viscosité, cinématique	: Aucune donnée disponible
Viscosité, dynamique	: Aucune donnée disponible
Propriétés explosives	: Aucune donnée disponible
Propriétés comburantes	: Aucune donnée disponible
Limites d'explosivité	: Aucune donnée disponible

9.2. Autres informations

Pas d'informations complémentaires disponibles

RUBRIQUE 10: Stabilité et réactivité

10.1. Réactivité

Pas d'informations complémentaires disponibles

10.2. Stabilité chimique

Stable dans les conditions normales.

10.3. Possibilité de réactions dangereuses

Pas d'informations complémentaires disponibles

10.4. Conditions à éviter

Rayons directs du soleil. Contact avec l'air. Humidité.

10.5. Matières incompatibles

Pas d'informations complémentaires disponibles

10.6. Produits de décomposition dangereux

Pas d'informations complémentaires disponibles

RUBRIQUE 11: Informations toxicologiques

11.1. Informations sur les effets toxicologiques

Toxicité aiguë : Oral: Nocif en cas d'ingestion.

Corrosion cutanée/irritation cutanée : Non classé

Lésions oculaires graves/irritation oculaire : Non classé

Sensibilisation respiratoire ou cutanée : Peut provoquer une allergie cutanée.

Mutagénicité sur les cellules germinales : Non classé

Cancérogénicité : Non classé

Toxicité pour la reproduction : Non classé

Toxicité spécifique pour certains organes cibles (exposition unique) : Non classé

Toxicité spécifique pour certains organes cibles (exposition répétée) : Risque présumé d'effets graves pour les organes à la suite d'expositions répétées ou d'une exposition prolongée.

TRIPHENYL PHOSPHINE Extra Pure

Fiche de données de sécurité

Danger par aspiration : Non classé

RUBRIQUE 12: Informations écologiques

12.1. Toxicité

Ecologie - eau : Très toxique pour les organismes aquatiques. Peut être nocif à long terme pour les organismes aquatiques.

12.2. Persistance et dégradabilité

TRIPHENYL PHOSPHINE Extra Pure (603-35-0)

Persistance et dégradabilité	Peut entraîner des effets néfastes à long terme pour l'environnement.
------------------------------	---

12.3. Potentiel de bioaccumulation

TRIPHENYL PHOSPHINE Extra Pure (603-35-0)

Log Pow	4.5
---------	-----

12.4. Mobilité dans le sol

Pas d'informations complémentaires disponibles

12.5. Résultats des évaluations PBT et vPvB

Pas d'informations complémentaires disponibles

12.6. Autres effets néfastes

Pas d'informations complémentaires disponibles

RUBRIQUE 13: Considérations relatives à l'élimination

13.1. Méthodes de traitement des déchets

Product/Packaging disposal recommendations : Éliminer le contenu/réceptacle dans ...

RUBRIQUE 14: Informations relatives au transport

Conformément aux exigences de ADR / RID / IMDG / IATA / ADN

14.1. Numéro ONU

N° ONU (ADR) : Non applicable
N° ONU (IMDG) : Non applicable
N° ONU (IATA) : Non applicable
N° ONU (ADN) : Non applicable
N° ONU (RID) : Non applicable

14.2. Désignation officielle de transport de l'ONU

Désignation exacte d'expédition/Description (ADR) : Non applicable
Proper Shipping Name (IMDG) : Non applicable

TRIPHENYL PHOSPHINE Extra Pure

Fiche de données de sécurité

Désignation exacte d'expédition/Description (IATA)	: Non applicable
Désignation officielle pour le transport (ADN)	: Non applicable
Désignation exacte d'expédition/Description (RID)	: Non applicable

14.3. Classe(s) de danger pour le transport

ADR

Classe(s) de danger pour le transport (ADR)	: Non applicable
---	------------------

IMDG

Classe(s) de danger pour le transport (IMDG)	: Non applicable
--	------------------

IATA

Classe(s) de danger pour le transport (IATA)	: Non applicable
--	------------------

ADN

Classe(s) de danger pour le transport (ADN)	: Non applicable
---	------------------

RID

Classe(s) de danger pour le transport (RID)	: Non applicable
---	------------------

14.4. Groupe d'emballage

Groupe d'emballage (ADR)	: Non applicable
Groupe d'emballage (IMDG)	: Non applicable
Groupe d'emballage (IATA)	: Non applicable
Groupe d'emballage (ADN)	: Non applicable
Groupe d'emballage (RID)	: Non applicable

14.5. Dangers pour l'environnement

Dangereux pour l'environnement	: Non
Polluant marin	: Non
Autres informations	: Pas d'informations supplémentaires disponibles

14.6. Précautions particulières à prendre par l'utilisateur

- Transport par voie terrestre

Aucune donnée disponible

- Transport maritime

Aucune donnée disponible

- Transport aérien

Aucune donnée disponible

- Transport par voie fluviale

Aucune donnée disponible

- Transport ferroviaire

Aucune donnée disponible

TRIPHENYL PHOSPHINE Extra Pure

Fiche de données de sécurité

14.7. Transport en vrac conformément à l'annexe II de la convention MARPOL 73/78 et au recueil IBC

Non applicable

RUBRIQUE 15: Informations relatives à la réglementation

15.1. Réglementations/législation particulières à la substance ou au mélange en matière de sécurité, de santé et d'environnement

15.1.1. Réglementations UE

Pas de restrictions selon l'annexe XVII de REACH

TRIPHENYL PHOSPHINE Extra Pure is not on the REACH Candidate List

TRIPHENYL PHOSPHINE Extra Pure is not on the REACH Annex XIV List

15.1.2. Directives nationales

Allemagne

AwSV/VwVwS Annex reference : Classe de danger pour l'eau (WGK) 2, Présente un danger pour l'eau (Classification according to VwVwS, Annex 3; No WGK 1696)

12th Ordinance Implementing the Federal Immission Control Act - 12.BImSchV : Non assujetti au 12ème BImSchV (décret de protection contre les émissions) (Règlement sur les accidents majeurs)

Danemark

Recommandations réglementation danoise : Young people below the age of 18 years are not allowed to use the product
Pregnant/breastfeeding women working with the product must not be in direct contact with the product

15.2. Évaluation de la sécurité chimique

Pas d'informations complémentaires disponibles

RUBRIQUE 16: Autres informations

Textes des phrases R-,H- et EUH:

Acute Tox. 4 (Oral)	Toxicité aiguë (par voie orale), Catégorie 4
Skin Sens. 1	Sensibilisation cutanée, Catégorie 1
STOT RE 2	Toxicité spécifique pour certains organes cibles — Exposition répétée, Catégorie 2
H302	Nocif en cas d'ingestion
H317	Peut provoquer une allergie cutanée
H373	Risque présumé d'effets graves pour les organes à la suite d'expositions répétées ou d'une exposition prolongée
R43	Peut entraîner une sensibilisation par contact avec la peau
R48/20/22	Nocif: risque d'effets graves pour la santé en cas d'exposition prolongée par inhalation et par ingestion

TRIPHENYL PHOSPHINE Extra Pure

Fiche de données de sécurité

R50/53	Très toxique pour les organismes aquatiques, peut entraîner des effets néfastes à long terme pour l'environnement aquatique
N	Dangereux pour l'environnement
Xn	Nocif

Ces informations sont basées sur nos connaissances actuelles et décrivent le produit pour les seuls besoins de la santé, de la sécurité et de l'environnement. Elles ne devraient donc pas être interprétées comme garantissant une quelconque propriété spécifique du produit