

# TOLUENE SPECIALLY DRIED AR

## Güvenlik Bilgi Formu

according to the REACH Regulation (EC) 1907/2006 amended by Regulation (EU) 2020/878

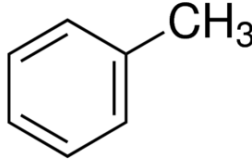
Referans numarası: 00328

Yayın tarihi: 4/15/2024 Güncelleme tarihi: 4/15/2024 Şu sürümün yerine geçer: 4/16/2016 Kaçınıcı güncelleme olduğu:  
1.0

### BÖLÜM 1: Maddenin/karışımın ve şirketin/dağıtıcının kimliği

#### 1.1. Madde /Karışımın kimliği

Ürün formu	: Madde
Ticari adı	: TOLUENE SPECIALLY DRIED AR
EC Liste No	: 601-021-00-3
EC No	: 203-625-9
CAS No	: 108-88-3
Ürün kodu	: 00328
Ürün türü	: Hydrocarbons, aromatic
Formülü	: C <sub>7</sub> H <sub>8</sub>
Kimyasal yapısı	:



Eşanlamlar	: Methyl benzene, Benzylane, Phenyl methane, Toluol, Anisen
------------	---

#### 1.2. Madde veya karışımın belirlenmiş kullanımları ve tavsiye edilmeyen kullanımları

##### 1.2.1. Tanımlanmış uygun kullanımlar

Endüstriyel/profesyonel kullanım özellikleri	: Sanayi. Sadece profesyonel kullanım içindir.
Maddenin/karışımın kullanımı	: Laboratuvar kimyasal maddeleri

##### 1.2.2. Tavsiye edilmeyen kullanımlar

Tamamlayıcı bilgi yok

#### 1.3. Güvenlik bilgi formu tedarikçisinin bilgileri

LOBA CHEMIE PVT.LTD.  
107 Wode House Road, Jehangir Villa, Colaba  
400005 Mumbai  
INDIA  
T +91 22 6663 6663, F +91 22 6663 6699  
[info@lobachemie.com](mailto:info@lobachemie.com), [www.lobachemie.com](http://www.lobachemie.com)

#### 1.4. Acil durum telefon numarası

Acil durum numarası	: + 91 22 6663 6663 (9:00am - 6:00 pm)
---------------------	--

### BÖLÜM 2: Zararlılık tanımlanması

#### 2.1. Madde veya karışımın sınıflandırması

##### 1272/2008 [CLP] AB yönetmeliği uyarınca sınıflandırma

Alevlenir sıvılar, Zararlılık Kategorisi 2	H225
Ciltte Aşınma/Tahriş, Zararlılık Kategorisi 2	H315
Üreme sistemi toksisitesi, Zararlılık Kategorisi 2	H361d
Belirli hedef organ toksisitesi – Tek maruz kalma, Zararlılık Kategorisi 3, Narkoz	H336
Belirli hedef organ toksisitesi – Tekrarlı maruz kalma, Zararlılık Kategorisi 2	H373
Aspirasyon zararı, Zararlılık Kategorisi 1	H304

H ve EUH ifadeleri tam metni: bkz. bölüm 16

# TOLUENE SPECIALLY DRIED AR

## Güvenlik Bilgi Formu

according to the REACH Regulation (EC) 1907/2006 amended by Regulation (EU) 2020/878

### Zararlı fizikokimyasal etkiler ve insan sağlığı ile çevre üzerindeki olumsuz etkileri

Kolay alevlenir sıvı ve buhar. Doğmamış çocukta hasara yol açma veya üremeye zarar verme şüphesi var. Uzun süreli veya tekrarlı maruz kalma sonucu organlarda hasara yol açabilir. Rehavete veya baş dönmesine yol açabilir. Cilt tahrişine yol açar. Solunum yoluna nüfuzu ve yutulması halinde öldürücüdür.

### 2.2. Etiket unsurları

#### 1272/2008 (CLP) sayılı AB yönetmeliğine göre etiketleme

Zararlılık işareti (CLP)



GHS02

GHS07

GHS08

Uyarı kelimesi (CLP)

: Tehlike

Zararlılık ifadeleri (CLP)

: H225 - Kolay alevlenir sıvı ve buhar.

H304 - Solunum yoluna nüfuzu ve yutulması halinde öldürücüdür.

H315 - Cilt tahrişine yol açar.

H336 - Rehavete veya baş dönmesine yol açabilir.

H361d - Çocuğa anne karnında muhtemelen zarar verebilir.

H373 - Uzun süreli veya tekrarlı maruz kalma sonucu organlarda hasara yol açabilir.

Önem ifadeleri (CLP)

: P210 - Isıdan, kıvılcımdan, alevden, sıcak yüzeylerden uzak tutun. – Sigara içilmez.

P280 - koruyucu kıyafet, göz koruyucu, yüz koruyucu, koruyucu eldiven kullanın.

P301+P310 - YUTULDUĞUNDA: Derhal ZEHİR MERKEZİNİ veya doktoru arayın.

P303+P361+P353 - DERİ (veya saç) İLE TEMAS HALİNDE İSE: Kirlenmiş tüm giysilerinizi hemen kaldırın. Cildinizi su ile durulayın.

P304+P340 - SOLUNMASI HALİNDE: Kişiyi açık havaya çıkarın rahat soluması için yardım edin.

P331 - Kusturmayın.

### 2.3. Diğer zararlar

Contains no PBT and/or vPvB substances  $\geq 0.1\%$  assessed in accordance with REACH Annex XIII

## BÖLÜM 3: Bileşimi/Çindekiler hakkında bilgi

### 3.1. Maddeler

Madde türü

: Tek bileşenli

Adı	Madde /Karışımın kimliği	%
TOLUENE	CAS No: 108-88-3 EC No: 203-625-9 EC Liste No: 601-021-00-3	100

### 3.2. Karışımlar

Uygulanmaz

## BÖLÜM 4: İlk yardım önlemleri

### 4.1. İlk yardım önlemlerinin açıklaması

Genel ilkyardım müdahaleleri

: Derhal doktorunuza başvurunuz.

Solunması halinde ilkyardım müdahaleleri

: Kişiyi temiz havaya çıkartın ve rahat nefes almasını sağlayın. Zarar gören kişiyi açık havaya çıkarın ve rahat nefes alabileceği pozisyonda olmasını sağlayın. Kendinizi iyi hissetmezseniz, bir ZEHİR MERKEZİNİ veya doktoru/hekimi arayın.

Cilt ile temas etmesi halinde ilkyardım müdahaleleri

: Bol sabun ve su ile yıkayın. Kirlenmiş giysilerinizi yeniden kullanmadan önce yıkayın. Tıbbi tavsiye alın/doktorunuza başvurun. Cildinizi su/duş ile durulayın. Kirlenmiş tüm giysilerinizi hemen kaldırın/çıkarın. Ciltte tahriş söz konusu ise: Tıbbi yardım/müdahale alın.

# TOLUENE SPECIALLY DRIED AR

## Güvenlik Bilgi Formu

according to the REACH Regulation (EC) 1907/2006 amended by Regulation (EU) 2020/878

- Gözle temas etmesi halinde ilkyardım müdahaleleri : Su ile birkaç dakika dikkatlice durulayın. Kontakt lens, varsa ve çıkarması kolaysa, çıkarın. Sürekli durulayın. Tıbbi tavsiye alın/doktorunuza başvurun.
- Yutulması halinde ilkyardım müdahaleleri : Hemen bir ZEHİR MERKEZİNİ veya doktoru/hekimi arayın. Ağızı çalkalayın. Do not induce vomiting. Derhal doktorunuza başvurunuz.

### 4.2. Akut ve sonradan görülen önemli belirtiler ve etkiler

- Semptomlar/etkiler : Organlarda hasara yol açar. Rehavete veya baş dönmesine yol açabilir.
- Solumayı takiben semptomlar/etkiler : Solunum yolu tahrişine yol açabilir. Rehavete veya baş dönmesine yol açabilir.
- Cilt ile temas etmesi halinde semptomlar/etkiler : Cilt tahrişine yol açar. Tahriş edici.
- Gözle teması takiben semptomlar/etkiler : Hiçbiri normal şartlar altında değil.
- Yutmayı takiben semptomlar/etkiler : Solunum yoluna nüfuzu ve yutulması halinde öldürücüdür. Risk of lung oedema.

### 4.3. Tıbbi müdahale ve özel tedavi gereği için ilk işaretler

Semptomatik olarak muamele edin.

## BÖLÜM 5: Yangınla mücadele önlemleri

### 5.1. Yangın söndürücüler

- Uygun söndürme maddeleri : Karbondiyoksit. Dry powder. Köpük. Water spray.
- Uygun olmayan söndürücü maddeler : Su içeren yangın söndürme materyallerini kullanmayın.

### 5.2. Madde veya karışımdan kaynaklanan özel zararlar

- Yangın tehlikesi : Kolay alevlenir sıvı ve buhar.
- Patlama tehlikesi : Yanabilen/patlayıcı buhar-hava karışımı oluşturabilir.
- Yangın halinde, zararlı bozunma ürünleri : Toxic fumes may be released.

### 5.3. Yangın söndürme ekipleri için tavsiyeler

- Yangınla mücadele tedbirleri : Yangınla güvenli bir mesafeden ve koruma altına alınan bölgeden mücadel edin. Solunum sistemi koruyucuları dahil uygun koruyucu ekipmanı kullanmadan yangın alanına girmeyin.
- Yangın anında korunma : Solunum sistemi koruyucuları dahil uygun koruyucu ekipmanı kullanmadan yangın alanına girmeyin. Do not attempt to take action without suitable protective equipment. Bağımsız solunum aparatı. Complete protective clothing.

## BÖLÜM 6: Kaza sonucu yayılmaya karşı önlemler

### 6.1. Kişisel önlemler, koruyucu donanım ve acil durum prosedürleri

- Genel tedbirler : Tüm yanma kaynaklarını ortadan kaldırın. Statik elektrik yükünden kaçınmak için özel dikkat gösterin. Çıplak ışığa bakmayın. Sigara içmeyin. Güvenli ise sızıntıyı durdurun. Ürün kanalizasyon veya şehir sularına karışırsa yetkililere haber verin. Maddi hasarı önlemek için sıvı döküntüleri temizleyin.

#### 6.1.1. Acil durum personeli olmayanlar için

- Koruyucu donanım : Önerilen personel koruma ekipmanını giyin.
- Acil durum planları : Ventilate spillage area. Gereksiz personeli çıkartın. Açık ateş kaynağı, kıvılcımlar ve sigara içmek yasaktır. Tozunu/dumanını/gazını/sisini/buharını/spreyini solumayın. Cilt ve gözlerle temasından kaçının.

#### 6.1.2. Acil durumda müdahale eden kişiler için

- Koruyucu donanım : Do not attempt to take action without suitable protective equipment. Kişisel koruyucu ekipman kullanın. Daha fazla bilgi için bakınız bölüm 8: "Maruziyet kontrolleri/kişisel korunma".
- Acil durum planları : Alanı havalandırın. Gereksiz personeli çıkartın. Güvenli ise sızıntıyı durdurun.

### 6.2. Çevresel önlemler

Çevreye verilmesinden kaçının.

# TOLUENE SPECIALLY DRIED AR

## Güvenlik Bilgi Formu

according to the REACH Regulation (EC) 1907/2006 amended by Regulation (EU) 2020/878

### 6.3. Muhafaza etme ve temizleme için yöntemler ve materyaller

Sınırlama için	: Absorb spilled material with sand or earth. Contain any spills with dikes or absorbents to prevent migration and entry into sewers or streams. Stop leak without risks if possible.
Temizlik işlemleri	: Take up liquid spill into absorbent material. Karada uygun konteynerlere süpürün veya kürek kullanarak taşıyın. Döküntüleri toplayın. Ürün kanalizasyon veya şehir sularına karışırsa yetkililere haber verin.
Diğer bilgiler	: Dispose of materials or solid residues at an authorized site.

### 6.4. Diğer bölümlere atıflar

For further information refer to section 13.

## BÖLÜM 7: Elleçleme ve depolama

### 7.1. Güvenli elleçleme için önlemler

İşlem gördüğünde karşılaşılabilecek ek tehlikeler	: Kalıntı buharlar yanıcı olduğundan boş konteynerleri dikkatli kullanın.
Güvenli elleçleme için önlemler	: Ateş kaynaklarından uzak durunuz - Sigara içmeyiniz. Sadece ateş almayan aletler kullanın. Cilt ve gözlerle temasından kaçının. Sadece dışarıda veya iyi havalandırılan bir alanda kullanın. Do not breathe vapours. Isıdan, kıvılcımdan, alevden, sıcak yüzeylerden uzak tutun. – Sigara içilmez. Kabı ve alıcı ekipmanı toprağa oturtun/bağlayın. Statik boşalmaya karşı önleyici tedbirler alın. Konteynir içinde, alev alabilen gazlar birikebilir. Use explosion-proof equipment. Kişisel koruyucu ekipman kullanın. Kullanmadan önce özel talimatları okuyun. Bütün önlem ifadeleri okunup anlaşılmalıdır. Elleçlemeyin. Tozunu/dumanını/gazını/sisini/buharını/spreyini solumayın.
Hijyen ölçütleri	: Herhangi birşey yemeden, içmeden ve işten ayrılmadan önce orta derecede sabun ve su kullanarak ellerinizi ve vücudunuzun maruz kalan diğer uzuvlarını yıkayın. Bu ürünü kullanırken hiçbir şey yemeyin, içmeyiniz veya sigara içmeyin. Kirli olmuş giysilerinizi yeniden kullanmadan önce yıkayın. Always wash hands after handling the product.

### 7.2. Uyuşmazlıkları da içeren güvenli depolama için koşullar

Teknik tedbirler	: Statik elektrikten kaçınmak için topraklamanın düzgün bir şekilde yerine getirilmesi gerekmektedir. Kabı ve alıcı ekipmanı toprağa oturtun/bağlayın.
Saklama koşulları	: Yangın bulunmayan bir yerde tutun. Kabı sıkıca kapalı tutun. İyi havalandırılan yerde depolayın. Soğuk tutun. Kilit altında saklayın.
Uyuşmaz maddeler	: Isı kaynakları.
Ambalaj malzemeleri	: Store always product in container of same material as original container.

### 7.3. Belirli son kullanımlar

Tamamlayıcı bilgi yok

## BÖLÜM 8: Maruz kalma kontrolleri/kişisel korunma

### 8.1. Kontrol parametreleri

#### 8.1.1 Ulusal mesleki maruz kalma ve biyolojik sınır değerleri

Tamamlayıcı bilgi yok

#### 8.1.2. Önerilen izleme prosedürleri

Tamamlayıcı bilgi yok

#### 8.1.3. Oluşan hava kirlenmeler

Tamamlayıcı bilgi yok

#### 8.1.4. DNEL ve PNEC

Tamamlayıcı bilgi yok

#### 8.1.5. Kontrol şeridi

Tamamlayıcı bilgi yok

# TOLUENE SPECIALLY DRIED AR

## Güvenlik Bilgi Formu

according to the REACH Regulation (EC) 1907/2006 amended by Regulation (EU) 2020/878

### 8.2. Maruz kalma kontrolleri

#### 8.2.1. Uygun mühendislik kontrolleri

##### Uygun mühendislik kontrolleri:

Ensure good ventilation of the work station.

#### 8.2.2. Kişisel koruyucu donanım

##### Kişisel koruyucu donanım:

Önerilen personel koruma ekipmanını giyin.

##### Kişisel koruyucu ekipman sembolü/sembolleri:



#### 8.2.2.1. Göz ve yüz koruması

##### Gözlerin koruması:

Kimyasal gözlükler veya güvenlik gözlükleri.

#### 8.2.2.2. Skin protection

##### Cilt ve vücudun korunması:

Uygun koruyucu kıyafet giyin

##### Ellerin koruması:

Protective gloves

#### 8.2.2.3. Solunum yollarının korunması

##### Solunum yollarının korunması:

Kullanım sonucu teneffüs yoluyla maruziyet gerçekleşebilen yerlerde solunum koruyucu ekipman kullanılması tavsiye edilir. Solunum koruyucu giyin.

#### 8.2.2.4. Termal zararlılıklar

Tamamlayıcı bilgi yok

### 8.2.3. Çevresel maruziyet kontrolleri

##### Çevresel maruziyet kontrolleri:

Çevreye verilmesinden kaçının.

## BÖLÜM 9: Fiziksel ve kimyasal özellikler

### 9.1. Temel fiziksel ve kimyasal özellikler hakkında bilgi

Fiziksel hali	: Sıvı
Renk	: Colourless.
Görünüm	: Clear liquid.
Moleküler kütle	: 92.14 g/mol
Koku	: aromatic benzene-like.
Koku eşiği	: Mevcut değil
Erime noktası	: Uygulanmaz
Donma noktası	: -95 °C
Kaynama noktası	: 110 – 111 °C
Alevlenirlik	: Flammable Kolay alevlenir sıvı ve buhar
Alt patlama sınırı	: 1.1 hac. %
Üst patlama sınırı	: 7.1 hac. %
Parlama noktası	: 4 °C
Kendiliğinden tutuşma sıcaklığı	: 480 °C
Ayrışma sıcaklığı	: Mevcut değil
pH	: Mevcut değil
Viskozite, kinematik	: 0.646 mm <sup>2</sup> /s

# TOLUENE SPECIALLY DRIED AR

## Güvenlik Bilgi Formu

according to the REACH Regulation (EC) 1907/2006 amended by Regulation (EU) 2020/878

Viskozite, dinamik	: 0.56 mPa·s at 25 °C
Çözünürlük	: Su: 0.52 g/l at 25 °C - Immiscible Etanol: Miscible Eter: Miscible Aseton: Miscible
Dağılım katsayısı n-oktanol/su (Log Kow)	: Mevcut değil
Buhar basıncı	: 2.8 kPa at 20 °C
50°C'de buhar basıncı	: Mevcut değil
Yoğunluk	: 0.867 g/cm³ at 20 °C
Bağıl yoğunluk	: Mevcut değil
20°C'de bağıl buhar yoğunluğu	: 3.14 (Air = 1)
Parçacık özellikleri	: Uygulanmaz

### 9.2. Diğer bilgiler

#### 9.2.1. Fiziksel zararlılık sınıflarına ilişkin bilgiler

Tamamlayıcı bilgi yok

#### 9.2.2. Diğer güvenlik özellikleri

Bağıl buharlaşma hızı (bütül asetat=1)	: 2.24
Refraktif indis	: 1.495 – 1.497 (20 °C, 589 nm)

## BÖLÜM 10: Kararlılık ve tepkime

### 10.1. Tepkime

Kolay alevlenir sıvı ve buhar.

### 10.2. Kimyasal kararlılık

Normal koşullar altında kararlıdır.

### 10.3. Zararlı reaksiyon olasılığı

No dangerous reactions known under normal conditions of use.

### 10.4. Kaçınılması gereken durumlar

Korumasız alev. Isı. Kıvılcım çıkarır. Sıcak yüzeyler ile temastan kaçının. Alev ve kıvılcım yasağı. Tüm ateşleme kaynaklarını ortadan kaldırın.

### 10.5. Kaçınılması gereken maddeler

Tamamlayıcı bilgi yok

### 10.6. Zararlı bozunma ürünleri

Alev alabilen gazları çıkarabilir.

## BÖLÜM 11: Toksikolojik bilgiler

### 11.1. Yönetmelik (EC) No 1272/2008'de tanımlanan zararlılık sınıflarına ilişkin bilgiler

Akut toksisite (ağız yoluyla)	: Sınıflandırılmadı
Akut toksisite (cilt yolu ile)	: Sınıflandırılmadı
Akut toksisite (solunum ile)	: Sınıflandırılmadı
Ciltte Aşınma/Tahriş	: Cilt tahrişine yol açar.
Ciddi göz hasarları/tahrişi	: Sınıflandırılmadı
Solunum yolları veya cilt hassaslaşması	: Sınıflandırılmadı
Eşey hücre mutajenitesi	: Sınıflandırılmadı
Kanserojenite	: Sınıflandırılmadı
Üreme sistemi toksisitesi	: Çocuğa anne karnında muhtemelen zarar verebilir.
BHOT-tek maruz kalma	: Rehavete veya baş dönmesine yol açabilir.
BHOT-tekrarlı maruz kalma	: Uzun süreli veya tekrarlı maruz kalma sonucu organlarda hasara yol açabilir.
Aspirasyon zararı	: Solunum yoluna nüfuzu ve yutulması halinde öldürücüdür.

# TOLUENE SPECIALLY DRIED AR

## Güvenlik Bilgi Formu

according to the REACH Regulation (EC) 1907/2006 amended by Regulation (EU) 2020/878

### TOLUENE SPECIALLY DRIED AR (108-88-3)

Viskozite, kinematik 0.646 mm<sup>2</sup>/s

### 11.2. Diğer zararlılıklara ilişkin bilgiler

Tamamlayıcı bilgi yok

## BÖLÜM 12: Ekolojik bilgiler

### 12.1. Toksikite

Ekoloji - genel : The product is not considered harmful to aquatic organisms nor to cause long-term adverse effects in the environment.  
Akut sucul toksisite : Sınıflandırılmadı  
Kronik sucul toksisite : Sınıflandırılmadı

### 12.2. Kalıcılık ve bozunabilirlik

### TOLUENE SPECIALLY DRIED AR (108-88-3)

Kalıcılık ve bozunabilirlik Rapidly degradable

### 12.3. Biyobirikim potansiyeli

Tamamlayıcı bilgi yok

### 12.4. Toprakta hareketlilik

Tamamlayıcı bilgi yok

### 12.5. PBT ve vPvB değerlendirmesi sonuçları

Tamamlayıcı bilgi yok

### 12.6. Endokrin bozucu özellikler

Tamamlayıcı bilgi yok

### 12.7. Diğer olumsuz etkiler

Tamamlayıcı bilgi yok

## BÖLÜM 13: Berteraf etme bilgileri

### 13.1. Atık işleme yöntemleri

Bölgesel düzenlemeler (atıklar) : Disposal must be done according to official regulations.  
Atık işleme yöntemleri : Dispose of contents/container in accordance with licensed collector's sorting instructions.  
Kullanılmış suların imhasına yönelik tavsiyeler : Disposal must be done according to official regulations.  
Ürün/Ambalaj imha tavsiyeleri : İçeriği/kabı; yerel, bölgesel, ulusal ve/veya uluslararası tüzüğe uygun olarak, zararlı veya özel atık toplama noktasında bertaraf edin. Disposal must be done according to official regulations.  
Ek bilgiler : Kalıntı buharlar yanıcı olduğundan boş konteynerleri dikkatli kullanın. Konteynir içinde, alev alabilen gazlar birikebilir. Do not re-use empty containers.  
Ekolojik bilgiler : Toksikite nedeniyle tehlikeli atıktır.

## BÖLÜM 14: Taşımacılık bilgileri

ADR / IMDG / IATA / ADN / RID'e uygun olarak

### 14.1. UN numarası veya ID numarası

UN No. (ADR) : UN 1294

# TOLUENE SPECIALLY DRIED AR

## Güvenlik Bilgi Formu

according to the REACH Regulation (EC) 1907/2006 amended by Regulation (EU) 2020/878

UN no. (IMDG)	: UN 1294
UN no. (IATA)	: UN 1294
UN no. (ADN)	: UN 1294
UN no. (RID)	: UN 1294

### 14.2. Uygun UN taşımacılık adı

Uygun sevkiyat adı (ADR)	: TOLÜEN
Uygun sevkiyat adı (IMDG)	: TOLUENE
Uygun sevkiyat adı (IATA)	: Toluene
Uygun sevkiyat adı (ADN)	: TOLÜEN
Uygun sevkiyat adı (RID)	: TOLÜEN
Taşıma dokümanının açıklanması (ADR)	: UN 1294 TOLÜEN, 3, II, (D/E)
Taşıma dokümanının açıklanması (IMDG)	: UN 1294 TOLUENE, 3, II (7°C c.c.)
Taşıma dokümanının açıklanması (IATA)	: UN 1294 Toluene, 3, II
Taşıma dokümanının açıklanması (ADN)	: UN 1294 TOLÜEN, 3, II
Taşıma dokümanının açıklanması (RID)	: UN 1294 TOLÜEN, 3, II

### 14.3. Taşımacılık zararlılık sınıfı(lar)ı

#### ADR

Taşımacılık zararlılık sınıfı(lar)ı	: 3
Tehlike etiketleri (ADR)	: 3



#### IMDG

Taşımacılık zararlılık sınıfı(lar)ı (IMDG)	: 3
Tehlike etiketleri (IMDG)	: 3



#### IATA

Ambalajlama grubu (IATA)	: 3
Tehlike etiketleri (IATA)	: 3



#### ADN

Taşımacılık zararlılık sınıfı(lar)ı (ADN)	: 3
Tehlike etiketleri (ADN)	: 3



#### RID

Taşımacılık zararlılık sınıfı(lar)ı (RID)	: 3
Tehlike etiketleri (RID)	: 3





# TOLUENE SPECIALLY DRIED AR

## Güvenlik Bilgi Formu

according to the REACH Regulation (EC) 1907/2006 amended by Regulation (EU) 2020/878

### 14.4. Ambalajlama grubu


Paketleme grubu (ADR)	: II
Ambalajlama grubu (IMDG)	: II
Paketleme grubu (IATA)	: II
Ambalajlama grubu (ADN)	: II
Ambalajlama grubu (RID)	: II

### 14.5. Çevresel zararlar

Çevreye zararlıdır	: Hayır
Denizi kirleticisi	: Hayır
Diğer bilgiler	: Mevcut ek bilgi bulunmamaktadır

### 14.6. Kullanıcı için özel önlemler

#### Karayolu Taşımacılığı

Sınıflandırma kodu (ADR)	: F1
Sınırlı miktarlar (ADR)	: 1I
İstisnai miktarlar (ADR)	: E2
Paketleme talimatları (ADR)	: P001, IBC02, R001
Karışık paketleme hükümleri (ADR)	: MP19
Portatif tank ve dökme yük konteyner talimatları (ADR)	: T4
Portatif tank ve dökme yük konteynerler için özel hükümler (ADR)	: TP1
Tank kodu (ADR)	: LGBF
Tanklı taşıma aracı	: FL
Taşıma kategorisi (ADR)	: 2
Taşıma için özel hükümler-Operasyon (ADR)	: S2, S20
Tehlike tanım numarası (Kemler sayısı)	: 33
Turuncu levhalar	: 

Tünel sınırlama kodu (ADR)	: D/E
EAC kodu	: 3YE

#### Deniz taşımacılığı

Sınırlı miktarlar (IMDG)	: 1 L
İstisnai miktar (IMDG)	: E2
Ambalaj talimatları (IMDG)	: P001
GRV (IMDG) ambalaj talimatları	: IBC02
Tanklara ilişkin talimatlar (IMDG)	: T4
Tanklar için özel hükümler (IMDG)	: TP1
EmS-No. (yangın)	: F-E
N° FS (Dökülme)	: S-D
Yükleme kategorisi (IMDG)	: B
Alevlenme noktası (IMDG)	: 7°C c.c.
Özellikleri ve gözlemler (IMDG)	: Colourless liquid with a benzene-like odour. Flashpoint: 7°C c.c. Explosive limits: 1.27% to 7%. Immiscible with water.
TAYK (Tıbbi Acil Yardım Kılavuzu) N°	: 130

#### Hava taşımacılığı

Yolcu uçağı ve kargo uçağı için istisnai miktarlar (IATA)	: E2
Yolcu uçağı ve kargo uçağı sınırlı tutulan miktarlar (IATA)	: Y341
Yolcu uçağı ve kargo uçağı sınırlı tutulan miktarlar için, maksimum net ağırlık (IATA)	: 1L
Yolcu uçağı ve kargo uçağı ambalaj talimatları (IATA)	: 353
Yolcu uçağı ve kargo uçağı için, maksimum net ağırlık (IATA)	: 5L

# TOLUENE SPECIALLY DRIED AR

## Güvenlik Bilgi Formu

according to the REACH Regulation (EC) 1907/2006 amended by Regulation (EU) 2020/878

Ambalajlama talimatları, yalnızca kargo uçak : 364  
taşımacılığı (IATA)  
Maksimum net miktar, yalnızca kargo uçak : 60L  
taşımacılığı (IATA)  
ERG kodu (IATA) : 3L

### İç sularda gemi nakliyesi

Sınıflandırma kodu (ADN) : F1  
Sınırlı miktar değerleri (ADN) : 1 L  
İstisnai miktar (ADN) : E2  
Taşımacılık izinli (ADN) : T  
Ekipman gerekli (ADN) : PP, EX, A  
Havalandırma (ADN) : VE01  
Mavi koni/ışık sayısı (ADN) : 1

### Demiryolu taşımacılığı

Sınıflandırma kodu (RID) : F1  
Sınırlı miktarlar (RID) : 1L  
İstisnai miktar (RID) : E2  
Ambalaj talimatları (RID) : P001, IBC02, R001  
Karışık ambalajlama hükümleri (RID) : MP19  
Portatif tank ve dökme yük konteyner talimatları (RID) : T4  
Portatif tank ve dökme yük konteynerler için özel hükümler (RID) : TP1  
RID tanklar için tank kodları (RID) : LGBF  
Nakliye kategorisi (RID) : 2  
Ekspres koli (RID) : CE7  
Tehlike tanımlama N° (RID) : 33

### 14.7. IMO enstrümanlarına göre dökme denizyolu taşımacılığı

Uygulanmaz

## BÖLÜM 15: Mevzuat bilgileri

### 15.1. Madde veya karışım için güvenlik, sağlık ve çevresel düzenlemeler/mevzuat

#### 15.1.1. AB Mevzuatları

##### REACH Ek XVII (Kısıtlama Listesi)

AB kısıtlama listesi (REACH Ek XVII)	
Referans kodu	Uygulanabilir
3(a)	TOLUENE SPECIALLY DRIED AR
3(b)	TOLUENE SPECIALLY DRIED AR
40.	TOLUENE SPECIALLY DRIED AR
48.	TOLUENE SPECIALLY DRIED AR

##### REACH Ek XIV (İzin Listesi)

REACH Ek XIV'te (İzin Listesi) listelenmemiştir

##### REACH Aday Listesi (SVHC)

REACH Aday Listesinde listelenmemiştir

##### PIC Yönetmeliği (Ön Bildirimli Kabul)

PIC listesinde listelenmemiştir (AB 649/2012 sayılı Yönetmelik)

##### KOK Yönetmeliği (Kalıcı Organik Kirleticiler)

KOK listesinde listelenmemiştir (AB 2019/1021 sayılı Yönetmelik)

# TOLUENE SPECIALLY DRIED AR

## Güvenlik Bilgi Formu

according to the REACH Regulation (EC) 1907/2006 amended by Regulation (EU) 2020/878

### Ozon Tabakasını İncelten Maddelere İlişkin Yönetmelik (1005/2009)

Ozon Tabakasını İncelten Maddeler listesinde listelenmemiştir (AB 1005/2009 sayılı Yönetmelik)

### Dual-Use Regulation (428/2009)

Contains no substance subject to the COUNCIL REGULATION (EC) No 428/2009 of 5 May 2009 setting up a Community regime for the control of exports, transfer, brokering and transit of dual-use items.

### Patlayıcı Öncülleri Yönetmeliği (2019/1148)

Patlayıcı Öncülleri listesinde yer alan hiçbir madde içermez (Patlayıcı öncüllerinin pazarlanması ve kullanımına ilişkin (AB) 2019/1148 sayılı Yönetmelik)

### İlaç Öncülleri Yönetmeliği (273/2004)

İlaç Öncülleri listesinde yer alan hiçbir madde içermez (Narkotik ve psikotrop maddelerin yasadışı üretiminde kullanılan belli maddelerin üretilmesi ve piyasaya sürülmesi ile ilgili (EC) 273/2004 sayılı Yönetmelik)

### 15.1.2. Ulusal yönetmelikler

#### Fransa

Meslek hastalıkları	
Kod	Açıklama
RG 4 BIS	
RG 84	

#### Almanya

Su için tehlike sınıfı (WGK) : WGK 2, Suya ciddi ölçüde zararlı (Classification according to AwSV; Kimlik No 194).  
Tehlikeli Olay Yönetmeliği (12. BImSchV) : Tehlikeli Olay Yönetmeliği (12. BImSchV) kapsamına tabi değildir

#### Hollanda

SZW-lijst van kankerverwekkende stoffen : Madde liste içinde yer almaz  
SZW-lijst van mutagene stoffen : Madde liste içinde yer almaz  
SZW-lijst van reprotoxische stoffen – Borstvoeding : Madde liste içinde yer almaz  
SZW-lijst van reprotoxische stoffen – Vruchtbaarheid : Madde liste içinde yer almaz  
SZW-lijst van reprotoxische stoffen – Ontwikkeling : TOLUENE liste içinde yer alır

#### Danimarka

Class for fire hazard : Sınıf I-1  
Store unit : 1 litre  
Sınıflandırmaya ilişkin hatırlatmalar : F <Alev. Sıvı 2>; Alevlenir sıvıların depolanmasına ilişkin acil durum yönetimi prensipleri izlenmelidir  
Danimarka Ulusal Yönetmeliği : 18 yaş altındaki gençlerin, ürünü kullanmasına izin verilmemektedir.  
Ürün ile çalışan gebe/emziren kadınların, doğrudan temas etmemeleri gerekir

### 15.2. Kimyasal güvenlik değerlendirilmesi

No chemical safety assessment has been carried out

## BÖLÜM 16: Diğer bilgiler

### Kısaltmalar ve akronimler:

ADN	European Agreement concerning the International Carriage of Dangerous Goods by Inland Waterways
ADR	European Agreement concerning the International Carriage of Dangerous Goods by Road
ATE	Acute Toxicity Estimate
BCF	Bioconcentration factor
BLV	Biyolojik sınır değeri
BOD	Biochemical oxygen demand (BOD)

# TOLUENE SPECIALLY DRIED AR

## Güvenlik Bilgi Formu

according to the REACH Regulation (EC) 1907/2006 amended by Regulation (EU) 2020/878

### Kısaltmalar ve akronimler:

COD	Kimyasal oksijen ihtiyacı (COD)
DMEL	Derived Minimal Effect level
DNEL	Türetilmiş - Tesirsizlik Seviyesi
EC No	Avrupa Topluluğu Numarası
EC50	Median effective concentration
EN	Avrupa Standardı
IARC	International Agency for Research on Cancer
IATA	International Air Transport Association
IMDG	International Maritime Dangerous Goods
LC50	Median lethal concentration
LD50	Median lethal dose
LOAEL	Lowest Observed Adverse Effect Level
NOAEC	No-Observed Adverse Effect Concentration
NOAEL	No-Observed Adverse Effect Level
NOEC	No-Observed Effect Concentration
OCDE	Organisation for Economic Co-operation and Development
OEL	Mesleki Maruz Kalma Limiti
PBT	Persistent Bioaccumulative Toxic
PNEC	Öngörülen Etki Gözlenmeyen Derişim
RID	Regulations concerning the International Carriage of Dangerous Goods by Rail
SDS	Güvenlik Bilgi Formu
STP	Sewage treatment plant
ThOD	Theoretical oxygen demand (ThOD)
TLM	Median Tolerance Limit
VOC	Volatile Organic Compounds
CAS No	Kimyasal Kuramlar Servisi Numarası
N.O.S.	Not Otherwise Specified
vPvB	Very Persistent and Very Bioaccumulative
ED	Endokrin bozucu özellikler

### H ve EUH ifadelerinin tam metni:

Alev. Sıvı 2	Alevlenir sıvılar, Zararlılık Kategorisi 2
Asp. Tok. 1	Aspirasyon zararı, Zararlılık Kategorisi 1
BHOT Tek Mrz. 3	Belirli hedef organ toksisitesi – Tek maruz kalma, Zararlılık Kategorisi 3, Narkoz
BHOT Tekrar. Mrz. 2	Belirli hedef organ toksisitesi – Tekrarlı maruz kalma, Zararlılık Kategorisi 2
Cilt Tah. 2	Ciltte Aşınma/Tahriş, Zararlılık Kategorisi 2
H225	Kolay alevlenir sıvı ve buhar.
H304	Solunum yoluna nüfuzu ve yutulması halinde öldürücüdür.
H315	Cilt tahrişine yol açar.

# TOLUENE SPECIALLY DRIED AR

## Güvenlik Bilgi Formu

according to the REACH Regulation (EC) 1907/2006 amended by Regulation (EU) 2020/878

### H ve EUH ifadelerinin tam metni:

H336	Rehavete veya baş dönmesine yol açabilir.
H361d	Çocuğa anne karnında muhtemelen zarar verebilir.
H373	Uzun süreli veya tekrarlı maruz kalma sonucu organlarda hasara yol açabilir.
Ürm. Sis. Tok. 2	Üreme sistemi toksisitesi, Zararlılık Kategorisi 2

Güvenlik Bilgi Formu (GBF), AB

Bahsi geçen tedbirlerin alınmasından ve ürünün kullanımı hakkında tam ve eksiksiz bir bilgiye sahip olunmasından kullanıcının kendisi sorumludur