

TOLUENE SPECIALLY DRIED AR

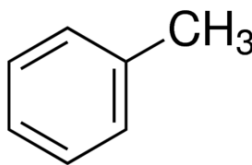
เอกสารข้อมูลความปลอดภัย

ตามกฎหมายว่าด้วยการจดทะเบียน การประเมิน การอนุญาต และการจำกัดการใช้สารเคมี (Registration, Evaluation, Authorisation and Restriction of Chemicals: REACH) (คณะกรรมการยุโรป (European Commission: EC)) เลขที่ 1907/2006 ที่แก้ไขเพิ่มเติมโดยกฎระเบียบ (สหภาพยุโรป (European Union: EU)) เลขที่ 2020/878
หมายเลขอ้างอิง: 00328
วันที่ออก: 4/15/2024 วันที่แก้ไข: 4/15/2024 ใช้แทนฉบับ: 4/16/2016 เวอร์ชัน: 1.0

ส่วนที่ 1: การป่งสารเดี่ยว/สารผสม/บริษัท

1.1. ตัวป่งชนิดผลิตภัณฑ์ตามระบบ

รูปแบบผลิตภัณฑ์	: สาร
ชื่อการค้า	: TOLUENE SPECIALLY DRIED AR
ดัชนี EC เลขที่	: 601-021-00-3
EC เลขที่	: 203-625-9
CAS เลขที่	: 108-88-3
รหัสสินค้า	: 00328
ประเภทของผลิตภัณฑ์	: ไฮโดรคาร์บอน อะโรมาติก
สูตร	: C7H8
โครงสร้างทางเคมี	:



คำที่มีความหมายเหมือนกันหรือคล้ายคลึงกัน : Methyl benzene, Benzylane, Phenyl methane, Toluol, Anisen

1.2. ข้อแนะนำและข้อจำกัดต่างๆ ในการใช้สารเดี่ยวหรือสารผสม

1.2.1. การใช้งานที่ระบุที่เกี่ยวข้อง

ข้อมูลจำเพาะใช้ในอุตสาหกรรม / มืออาชีพ	: ในทางอุตสาหกรรม
การใช้สารเดี่ยวหรือสารผสม	: สำหรับการใช้งานระดับมืออาชีพเท่านั้น
	: สารเคมีสำหรับใช้ในห้องปฏิบัติการ

1.2.2. ไม่แนะนำให้ใช้กับ

ไม่มีข้อมูลเพิ่มเติม

1.3. เอกสารข้อมูลความปลอดภัย

LOBA CHEMIE PVT.LTD.
107 Wode House Road, Jehangir Villa, Colaba
400005 Mumbai
INDIA
T +91 22 6663 6663, F +91 22 6663 6699
info@lobachemie.com, www.lobachemie.com

1.4. หมายเลขโทรศัพท์ฉุกเฉิน

หมายเลขฉุกเฉิน : + 91 22 6663 6663 (9:00am - 6:00 pm)

ส่วนที่ 2: การป่งความเป็นอันตราย

2.1. การจำแนกประเภทของสารเดี่ยวหรือสารผสม

การจำแนกประเภทตามข้อกำหนด (CE) เลขที่ 1272/2008 [CLP]

ของเหลวไวไฟ ประเภทย่อย ๒	H225
การกัดกร่อน และการระคายเคืองต่อผิวหนัง ประเภทย่อย ๒	H315
ความเป็นพิษต่อระบบสืบพันธุ์ ประเภทย่อย ๒	H361d
ความเป็นพิษต่อระบบอวัยวะเป้าหมายอย่างเฉพาะเจาะจง - การรับสัมผัสครั้งเดียว, ประเภทย่อย ๓, การวางซิม	H336
ความเป็นพิษต่ออวัยวะเป้าหมายอย่างเฉพาะเจาะจงจากการรับสัมผัสซ้ำ	H373
ประเภทย่อย ๒	
ความเป็นอันตรายจากการสำลัก ประเภทย่อย ๑	H304

ข้อมูลเนื้อหาฉบับเต็มของข้อความแสดงความเป็นอันตราย (Hazard Statement: H-statement)

และข้อความแสดงความเป็นอันตรายโดยประเทศในสหภาพยุโรปภายใต้ระบบการจำแนกประเภท การติดฉลาก และการบรรจุภัณฑ์ (CLP (Classification, Labelling and Packaging) -specific Hazard Statement: EUH-statement): ดูหมวดที่ 16

TOLUENE SPECIALLY DRIED AR

เอกสารข้อมูลความปลอดภัย

ตามกฎหมายว่าด้วยการจัดทะเบียน การประเมิน การอนุญาต และการจำกัดการใช้สารเคมี (Registration, Evaluation, Authorisation and Restriction of Chemicals: REACH) (คณะกรรมการยุโรป (European Commission: EC)) เลขที่ 1907/2006 ที่แก้ไขเพิ่มเติมโดยกฎระเบียบ (สหภาพยุโรป (European Union: EU)) เลขที่ 2020/878

อาการที่ไม่พึงประสงค์ทางเคมีกายภาพ, สุขภาพของมนุษย์ และผลกระทบต่อสิ่งแวดล้อม

ของเหลวและไอระเหยไวไฟสูง. มีข้อสงสัยว่าอาจเกิดอันตรายต่อการเจริญพันธุ์หรือทารกในครรภ์. อาจทำอันตรายต่ออวัยวะเมื่อสัมผัสเป็นเวลานาน หรือรับสัมผัสซ้ำ และอาจทำให้วงซึมหรือมีมันง. ระคายเคืองต่อผิวหนังมาก. อาจเป็นอันตรายถึงตายได้เมื่อกลิ้งกินและผ่านเข้าไปทางช่องลม.

2.2. องค์ประกอบฉลากตามระบบ

การติดฉลากตามข้อกำหนด (CE) เลขที่ 1272/2008 [CLP]

รูปสัญลักษณ์ของความอันตราย (CLP)



GHS02

GHS07

GHS08

คำสัญญาณ (CLP)

: อันตราย

ข้อความแสดงความเป็นอันตราย (CLP)

: H225 - ของเหลวและไอระเหยไวไฟสูง.

H304 - อาจเป็นอันตรายถึงตายได้เมื่อกลิ้งกินและผ่านเข้าไปทางช่องลม.

H315 - ระคายเคืองต่อผิวหนังมาก.

H336 - อาจทำให้วงซึมหรือมีมันง.

H361d - มีข้อสงสัยว่าอาจเกิดอันตรายต่อทารกในครรภ์.

H373 - อาจทำอันตรายต่ออวัยวะเมื่อสัมผัสเป็นเวลานาน หรือรับสัมผัสซ้ำ และ.

ข้อความที่แสดงข้อควรระวัง (CLP)

: P210 - เก็บให้ไกล จากความร้อน ประกายไฟ เปลวไฟ และพื้นผิวที่ร้อน ห้ามสูบบุหรี่.

P280 - สวม เสื้อป้องกัน, แวนตา, และหน้ากาก, ถุงมือ.

P301+P310 - ถ้ากลืนกินเข้าไป: รีบโทร ศูนย์พิษวิทยาหรือแพทย์.

P303+P361+P353 - หากสัมผัสผิวหนัง (หรือเส้นผม): ถอดเสื้อผ้าที่เปื้อนออกให้หมดในที่

ชะล้างผิวหนังด้วยน้ำ.

P304+P340 - ถ้าหายใจเข้าไป: ให้ย้ายไปยังที่มีอากาศบริสุทธิ์และให้พักผ่อนในที่ที่สามารถหายใจ.

P331 - ห้ามทำให้อาเจียน.

2.3. ความเป็นอันตรายอื่น ๆ

ไม่มีส่วนผสมของสารพิษที่ตกค้างยาวนานและสะสมได้ในสิ่งมีชีวิต (persistent, bioaccumulative and toxic: PBT) และหรือสารที่ตกค้างยาวนานมากสะสมได้ดีมากในสิ่งมีชีวิต (very persistent and very bioaccumulative: vPvB) มากกว่าหรือเท่ากับ 0.1% ที่ประเมินตามเอกสารแนบท้าย 13 ของกฎหมายว่าด้วยการจัดทะเบียน การประเมิน การอนุญาต และการจำกัดการใช้สารเคมี (Registration, Evaluation, Authorization and Restriction of Chemicals: REACH)

ส่วนที่ 3: องค์ประกอบและข้อมูลเกี่ยวกับส่วนผสม

3.1. สารเดี่ยว

ประเภทสาร

: องค์ประกอบเดี่ยว

ชื่อ	ตัวบ่งชี้ผลิตภัณฑ์ตามระบบ	เปอร์เซ็นต์ (%)
TOLUENE	CAS เลขที่: 108-88-3 EC เลขที่: 203-625-9 ดัชนี EC เลขที่: 601-021-00-3	100

3.2. สารผสม

ไม่สามารถใช้ได้

ส่วนที่ 4: มาตรการปฐมพยาบาล

4.1. บรรยายถึงวิธีการปฐมพยาบาล

มาตรการปฐมพยาบาลทั่วไป

: ปรึกษาแพทย์ทันที.

มาตรการปฐมพยาบาลหลังจากการหายใจเข้าไป

: ให้ย้ายผู้ป่วยไปยังที่มีอากาศบริสุทธิ์ และให้พักผ่อนในลักษณะที่หายใจได้สะดวก. เคลื่อนย้ายผู้ป่วยไปสู่ อากาศบริสุทธิ์ และให้นอนพักในที่ทางที่สบายเพื่อการหายใจ.

โทรหาศูนย์พิษวิทยาหรือแพทย์/โรงพยาบาลหรือถ้ารู้สึกไม่สบาย.

มาตรการปฐมพยาบาลหลังจากการสัมผัสผิวหนัง

: ล้างด้วยสบู่และน้ำปริมาณมาก. ชักล้างเสื้อผ้าที่เปื้อนก่อนนำกลับมาใช้ใหม่.

รับคำแนะนำจากแพทย์/พยาบาล. ล้างผิวหนังด้วยน้ำไหลริน/ฝักบัว. ถอดเสื้อผ้าที่เปื้อนทั้งหมดออกทันที.

หากเกิดการระคายเคืองผิวหนังขึ้น :รับคำแนะนำจากแพทย์/พยาบาล.

TOLUENE SPECIALLY DRIED AR

เอกสารข้อมูลความปลอดภัย

ตามกฎหมายว่าด้วยการจดทะเบียน การประเมิน การอนุญาต และการจำกัดการใช้สารเคมี (Registration, Evaluation, Authorisation and Restriction of Chemicals: REACH) (คณะกรรมการยุโรป (European Commission: EC)) เลขที่ 1907/2006 ที่แก้ไขเพิ่มเติมโดยกฎระเบียบ (สหภาพยุโรป (European Union: EU)) เลขที่ 2020/878

- มาตรการปฐมพยาบาลหลังจากการสัมผัสดวงตา : ล้างด้วยน้ำเป็นเวลาหลายๆนาที. ให้ถอดคอนแทกเลนส์ออก ถัดออกออกมาและทำให้ได้ง่าย ให้ล้างตาต่อไป. รับคำแนะนำจากแพทย์/พบแพทย์.
- มาตรการปฐมพยาบาลหลังจากการกลืนกิน : รับประทานยาล้างท้องหรือแพทย์/โรงพยาบาลทันที. ชะล้างปาก. ไม่ทำให้อาเจียน. ปรึกษาแพทย์ทันที.

4.2. อาการหรือผลกระทบที่สำคัญ ทั้งที่เกิดเฉียบพลันและที่เกิดขึ้นภายหลัง

- อาการ/ผลกระทบ : ทำอันตรายต่ออวัยวะ. อาจทำให้ง่วงซึมหรือมึนงง.
- อาการ/ผลกระทบหลังจากการหายใจเข้าไป : อาจระคายเคืองต่อทางการหายใจ. อาจทำให้ง่วงซึมหรือมึนงง.
- อาการ/ผลกระทบหลังจากการสัมผัสผิวหนัง : ระคายเคืองต่อผิวหนังมาก. การระคายเคือง.
- อาการ/ผลกระทบหลังจากการสัมผัสดวงตา : ไม่มีภายใต้สภาวะปกติ.
- อาการ/ผลกระทบหลังจากการกลืนกิน : อาจเป็นอันตรายถึงตายได้เมื่อกลืนกินและผ่านเข้าไปทางช่องลม. ความเสี่ยงจากอาการปอดบวม.

4.3. ระบุถึงข้อควรพิจารณาทางการแพทย์ที่ต้องทำทันที และการดูแลรักษาเฉพาะที่ควรดำเนินการ

รักษาตามอาการ.

ส่วนที่ 5: มาตรการผจญเพลิง

5.1. สารดับเพลิงที่ห้ามใช้ และสารดับเพลิงที่เหมาะสม

- สารดับเพลิงที่เหมาะสม : ก๊าซคาร์บอนไดออกไซด์. ผงแห้ง. โฟม. สเปรย์น้ำ.
- สารดับเพลิงที่ไม่เหมาะสม : อย่าใช้สารดับเพลิงที่มีน้ำ.

5.2. ความเป็นอันตรายเฉพาะที่เกิดขึ้นจากสารเคมี

- ความเป็นอันตรายจากไฟไหม้ : ของเหลวและไอระเหยไวไฟสูง.
- อันตรายจากการระเบิด : อาจก่อให้เกิดสารผสมไอระเหย-อากาศที่ไวไฟ/ระเบิดได้.
- ความเป็นอันตรายของสารที่เกิดจากการสลายตัว : ครันพิชอาจจะถูกปลดปล่อยออกมาได้.

5.3. ข้อแนะนำสำหรับนักผจญเพลิง

- ข้อแนะนำในการผจญเพลิง : ผจญเพลิงในระยะห่างที่ปลอดภัยและสถานที่ที่มีการป้องกัน. อย่าเข้าไปในบริเวณเพลิงไหม้โดยไม่มีอุปกรณ์ป้องกันที่เหมาะสม รวมทั้งการป้องกันระบบทางเดินหายใจ.
- การป้องกันในระหว่างการผจญเพลิง : อย่าเข้าไปในบริเวณเพลิงไหม้โดยไม่มีอุปกรณ์ป้องกันที่เหมาะสม รวมทั้งการป้องกันระบบทางเดินหายใจ. ไม่พยายามที่จะดำเนินการได้โดยไม่ต้องใช้อุปกรณ์ป้องกันที่เหมาะสม. เครื่องช่วยหายใจชนิดถังอากาศติดตัว. เสื้อผ้าที่ใช้ป้องกันที่สมบูรณ์แบบ.

ส่วนที่ 6: มาตรการจัดการเมื่อมีการหกหรือไหลของสาร

6.1. ข้อควรระวังส่วนบุคคล อุปกรณ์ป้องกันอันตราย และขั้นตอนการปฏิบัติงานฉุกเฉิน

- มาตรการทั่วไป : ย้ายแหล่งจุดติดไฟ. ใช้ความระมัดระวังเป็นพิเศษเพื่อหลีกเลี่ยงการเกิดไฟฟ้าสถิตย์. ห้ามมีเปลวไฟเปลือย, ห้ามสูบบุหรี่. หยุดการรั่วไหลหากมีความปลอดภัย. แจ้งให้เจ้าหน้าที่ที่เกี่ยวข้องทราบหากมีผลิตภัณฑ์เข้าไปในท่อระบายน้ำหรือแหล่งน้ำสาธารณะ. ดูดซับสารที่หกหรือไหลเพื่อป้องกันสารเสียหาย.

6.1.1. สำหรับผู้ที่ไม่ใช่หน่วยกู้ภัย

- อุปกรณ์การป้องกัน : สวมอุปกรณ์ป้องกันส่วนบุคคลที่แนะนำ.
- ขั้นตอนฉุกเฉิน : ระบายอากาศในพื้นที่ที่มีการหกหรือไหล. อพยพคนพนักงานที่ไม่จำเป็นออกจากพื้นที่. ไม่มีเปลวไฟแบบเปิด, ไม่มีประกายไฟ และห้ามสูบบุหรี่. ห้ามหายใจเอา ฝุ่น/ฟุ้ง/ก๊าซ/ละอองเหลว/ไอระเหย/ละอองลอย. หลีกเลี่ยงการสัมผัสกับดวงตาและผิวหนัง.

6.1.2. สำหรับหน่วยกู้ภัย

- อุปกรณ์การป้องกัน : ไม่พยายามที่จะดำเนินการได้โดยไม่ต้องใช้อุปกรณ์ป้องกันที่เหมาะสม. ใช้อุปกรณ์ป้องกันส่วนบุคคลตามที่กำหนด. ข้อมูลเพิ่มเติม โปรดดูที่หมวดที่ 8: การควบคุมการสัมผัส/การป้องกันส่วนบุคคล.
- ขั้นตอนฉุกเฉิน : พื้นที่ที่ระบายอากาศ. อพยพคนพนักงานที่ไม่จำเป็นออกจากพื้นที่. หยุดการรั่วไหลหากมีความปลอดภัย.

6.2. ข้อควรระวังด้านสิ่งแวดล้อม

หลีกเลี่ยงการปล่อยสู่สิ่งแวดล้อม.

TOLUENE SPECIALLY DRIED AR

เอกสารข้อมูลความปลอดภัย

ตามกฎหมายว่าด้วยการจัดทะเบียน การประเมิน การอนุญาต และการจำกัดการใช้สารเคมี (Registration, Evaluation, Authorisation and Restriction of Chemicals: REACH) (คณะกรรมการยุโรป (European Commission: EC)) เลขที่ 1907/2006 ที่แก้ไขเพิ่มเติมโดยกฎระเบียบ (สหภาพยุโรป (European Union: EU)) เลขที่ 2020/878

6.3. วิธีการและวัสดุสำหรับกักเก็บและทำความสะอาด

- สำหรับภาชนะบรรจุ : ดูดซับสารเคมีที่หกด้วยดินหรือทราย.
กักการหกรั่วไหลโดยการสร้างเขื่อนหรือสารดูดซับเพื่อป้องกันไม่ให้ไหลสู่ท่อระบายน้ำหรือลำธาร.
หยุดการหกรั่วไหลของสารถ้าสามารถทำได้โดยไม่เสี่ยงต่อการเกิดอันตราย.
- วิธีการในการทำความสะอาด : ขั้วของเหลวรั่วไหลให้ซึมเข้าไปในวัสดุดูดซับ. บนพื้น กวาดหรือดูดใส่ภาชนะที่เหมาะสม. เก็บสารที่หกรั่วไหล.
แจ้งให้เจ้าหน้าที่ที่เกี่ยวข้องทราบหากมีผลิตภัณฑ์เข้าไปในท่อระบายน้ำหรือแหล่งน้ำสาธารณะ.
- ข้อมูลอื่นๆ : ทิ้งวัสดุหรือเศษวัสดุที่เหลือที่เป็นของแข็งในสถานที่ที่ได้รับอนุญาต.
- รวมทั้งข้อมูลการจัดทำและการปรับปรุงแก้ไขเอกสารข้อมูลความปลอดภัย

6.4. อ้างอิงมาตรฐานอื่น ๆ

ข้อมูลเพิ่มเติม โปรดดูที่หมวดที่ 13.

ส่วนที่ 7: การขนถ่าย เคลื่อนย้าย ใช้งาน และเก็บรักษา

7.1. ข้อควรระวังในการขนถ่ายเคลื่อนย้าย ใช้งาน และเก็บรักษาอย่างปลอดภัย

- อันตรายที่เพิ่มขึ้นระหว่างการดำเนินการ : จัดการกับภาชนะที่วางเปล่าด้วยความระมัดระวังเนื่องจากมีไอระเหยตกค้างที่ไวไฟ.
ข้อควรระวังในการขนถ่ายเคลื่อนย้าย ใช้งาน และการเก็บรักษาอย่างปลอดภัย : เก็บให้ห่างแหล่งจุดติดไฟ - ห้ามสูบบุหรี่. ใช้อุปกรณ์ที่ไม่เกิดประกายไฟ.
หลีกเลี่ยงการสัมผัสกับดวงตาและผิวหนัง. ใช้ภายนอกอาคารเท่านั้นหรือบริเวณที่มีการระบายอากาศดี.
ไม่หายใจเอาไอระเหยเข้าไป. เก็บให้ไกล จากความร้อน ประกายไฟ เปลวไฟ และพื้นผิวที่ร้อน ห้ามสูบบุหรี่.
ต่อสายดิน / เชื่อมประจุภาชนะบรรจุและอุปกรณ์รองรับ. ใช้มาตรการระวังป้องกันประกายไฟฟาสกิด.
ไอระเหยไวไฟอาจสะสมตัวในภาชนะ. ใช้อุปกรณ์ป้องกันการระเบิด. สวมอุปกรณ์ป้องกันส่วนบุคคล.
รับคำแนะนำเป็นพิเศษก่อนใช้. ห้ามใช้จนกว่าจะอ่านและทำความเข้าใจคำเตือนด้านความปลอดภัยทั้งหมด.
ห้ามหายใจเอา ฝุ่น/ฟุ้ง/ก๊าซ/ละอองเหลว/ไอระเหย/ละอองลอย.
- มาตรการสุขอนามัย : ล้างมือและบริเวณที่สัมผัสผลิตภัณฑ์อื่น ๆ ทั้งหมดด้วยสบู่อ่อน ๆ และน้ำก่อนรับประทานอาหาร ดื่มน้ำ
หรือสูบบุหรี่และก่อนออกจากงาน. ห้ามกิน ดื่มหรือสูบบุหรี่เมื่อใช้ผลิตภัณฑ์นี้.
ซักล้างเสื้อผ้าที่เปื้อนก่อนนำกลับมาใช้ใหม่. ล้างมือหลังการสัมผัสผลิตภัณฑ์เสมอ.

7.2. สภาวะการเก็บรักษาอย่างปลอดภัย รวมทั้งข้อห้ามในการเก็บรักษาที่เข้ากันไม่ได้

- มาตรการทางเทคนิค : ปฏิบัติตามขั้นตอนการติดตั้งสายดินที่เหมาะสมเพื่อหลีกเลี่ยงการเกิดไฟฟ้าสถิต. ต่อสายดิน /
เชื่อมประจุภาชนะบรรจุและอุปกรณ์รองรับ.
- เงื่อนไขในการเก็บรักษา : เก็บในสถานที่ที่กันไฟ. ปิดภาชนะบรรจุให้แน่น. เก็บในสถานที่ที่มีการระบายอากาศได้ดี. เก็บในที่เย็น.
เก็บปิดสนิทไว้.
- วัสดุที่เข้ากันไม่ได้ : แหล่งความร้อน.
- วัสดุบรรจุภัณฑ์ : เก็บรักษาสารในภาชนะที่มีลักษณะเหมือนกันกับภาชนะเดิม.

7.3. การใช้ปลายทางเฉพาะ

ไม่มีข้อมูลเพิ่มเติม

ส่วนที่ 8: การควบคุมการรับสัมผัสและการป้องกันส่วนบุคคล

8.1. ค่าต่าง ๆ ที่ใช้ควบคุม

8.1.1 การสัมผัสในสถานที่ทำงานและค่าระดับตัวปั่งทางชีวภาพแห่งชาติ

ไม่มีข้อมูลเพิ่มเติม

8.1.2. ขั้นตอนการเฝ้าติดตามที่แนะนำ

ไม่มีข้อมูลเพิ่มเติม

8.1.3. สิ่งปนเปื้อนในอากาศที่ก่อตัว

ไม่มีข้อมูลเพิ่มเติม

8.1.4. ค่าระดับความเข้มข้นสูงสุดของสารเคมีที่มนุษย์รับสัมผัสแล้วไม่เกิดผลกระทบ (Derived No-effect-level: DNEL) และความเข้มข้นสูงสุดของสารเคมีที่ไม่ก่อให้เกิดผลกระทบต่อสิ่งแวดล้อม (Predicted No Effect Concentration: PNEC)

ไม่มีข้อมูลเพิ่มเติม

8.1.5. เครื่องมือเพื่อควบคุมสิ่งคุกคามสุขภาพ (สารเคมี) จากการทำงาน

ไม่มีข้อมูลเพิ่มเติม

TOLUENE SPECIALLY DRIED AR

เอกสารข้อมูลความปลอดภัย

ตามกฎหมายว่าด้วยการจัดทะเบียน การประเมิน การอนุญาต และการจำกัดการใช้สารเคมี (Registration, Evaluation, Authorisation and Restriction of Chemicals: REACH) (คณะกรรมการยุโรป (European Commission: EC)) เลขที่ 1907/2006 ที่แก้ไขเพิ่มเติมโดยกฎระเบียบ (สหภาพยุโรป (European Union: EU)) เลขที่ 2020/878

8.2. การควบคุมการรับสัมผัส

8.2.1. การควบคุมทางวิศวกรรมที่เหมาะสม

การควบคุมทางวิศวกรรมที่เหมาะสม:

ตรวจสอบให้แน่ใจว่าสถานที่ทำงานมีการระบายอากาศที่ดี.

8.2.2. อุปกรณ์ป้องกันส่วนบุคคล

มาตรการป้องกันส่วนบุคคล เช่น:

สวมอุปกรณ์ป้องกันส่วนบุคคลที่แนะนำ.

สัญลักษณ์อุปกรณ์ป้องกันส่วนบุคคล:



8.2.2.1. อุปกรณ์ป้องกันตาและหน้า

การป้องกันดวงตา:

แว่นครอบตาป้องกันสารเคมีหรือแว่นตานิรภัย

8.2.2.2. อุปกรณ์ป้องกันผิวหนัง

การป้องกันผิวหนังและร่างกาย:

สวมชุดป้องกันที่เหมาะสม

การป้องกันมือ:

ถุงมือป้องกัน

8.2.2.3. การป้องกันระบบหายใจ

การป้องกันระบบหายใจ:

หากวิธีการทำงานเสี่ยงต่อการหายใจเข้าไป ควรสวมอุปกรณ์ป้องกันระบบทางเดินหายใจ. สวมอุปกรณ์ป้องกันทางเดินหายใจ.

8.2.2.4. ความเป็นอันตรายทางความร้อน

ไม่มีข้อมูลเพิ่มเติม

8.2.3. การควบคุมการรับสัมผัสด้านสิ่งแวดล้อม

การควบคุมการรับสัมผัสด้านสิ่งแวดล้อม:

หลีกเลี่ยงการรั่วไหลสู่สิ่งแวดล้อม.

ส่วนที่ 9: คุณสมบัติทางกายภาพและทางเคมี

9.1. ข้อมูลพื้นฐานเกี่ยวกับคุณสมบัติทางกายภาพและทางเคมี

สภาพร่างกาย	: ของเหลว
สี	: ไม่มีสี.
การปรากฏ	: Clear liquid.
มวลโมเลกุล	: 92.14 ก./โมล
กลิ่น	: aromatic benzene-like.
ค่าขีดจำกัดของกลิ่นที่รับได้	: ไม่มี
จุดหลอมเหลว	: ไม่สามารถใช้ได้
จุดเยือกแข็ง	: -95 °C
จุดเดือด	: 110 – 111 °C
ความไวไฟ	: Flammable ของเหลวและไอระเหยไวไฟสูง
ค่าขีดจำกัดต่ำสุดในการระเบิด	: 1.1 vol %
ค่าขีดจำกัดสูงสุดในการระเบิด	: 7.1 vol %
จุดวาบไฟ	: 4 °C
อุณหภูมิที่ลุกติดไฟได้เอง	: 480 °C
อุณหภูมิของการสลายตัว	: ไม่มี
pH	: ไม่มี
ความหนืด, คินเมติกส์	: 0.646 mm ² /s

TOLUENE SPECIALLY DRIED AR

เอกสารข้อมูลความปลอดภัย

ตามกฎหมายว่าด้วยการจดทะเบียน การประเมิน การอนุญาต และการจำกัดการใช้สารเคมี (Registration, Evaluation, Authorisation and Restriction of Chemicals: REACH) (คณะกรรมการยุโรป (European Commission: EC)) เลขที่ 1907/2006 ที่แก้ไขเพิ่มเติมโดยกฎระเบียบ (สหภาพยุโรป (European Union: EU)) เลขที่ 2020/878

ความหนืด, ไดนามิก	: 0.56 mPa·s at 25 °C
ความสามารถในการละลายได้	: น้ำ: 0.52 g./l. at 25 °C - Immiscible เอทานอล: Miscible อีเทอร์: Miscible อะซิโตน: Miscible
ค่าสัมประสิทธิ์การกระจายตัว n-octanol/น้ำ (Log Kow)	: ไม่มี
ความดันไอ	: 2.8 kPa at 20 °C
ความดันไอที่ 50°C	: ไม่มี
ความหนาแน่น	: 0.867 g./cm. ³ at 20 °C
ความหนาแน่นสัมพัทธ์	: ไม่มี
ความหนาแน่นสัมพัทธ์ของไอที่ 20 องศาเซลเซียส	: 3.14 (Air = 1)
ลักษณะอนุภาค	: ไม่สามารถใช้ได้

9.2. ข้อมูลอื่นๆ รวมทั้งข้อมูลการจัดการและการปรับปรุงแก้ไขเอกสารข้อมูลความปลอดภัย

9.2.1. ข้อมูลที่เกี่ยวข้องในส่วนขอประเภทความเป็นอันตรายทางกายภาพ

ไม่มีข้อมูลเพิ่มเติม

9.2.2. คุณลักษณะด้านความปลอดภัยอื่น ๆ

อัตราการระเหยสัมพัทธ์ (บิวทิลอะซิเตท = 1)	: 2.24
ดรรชนีหักเห	: 1.495 – 1.497 (20 °C, 589 nm)

ส่วนที่ 10: ความเสถียรและการเกิดปฏิกิริยา

10.1. การเกิดปฏิกิริยา

ของเหลวและไอระเหยไวไฟสูง.

10.2. ความเสถียรทางเคมี

มีความเสถียรภายใต้สภาวะปกติ.

10.3. ความเป็นไปได้ในการเกิดปฏิกิริยาอันตราย

เป็นที่ทราบชัดเจนว่าไม่มีปฏิกิริยาที่เป็นอันตรายภายใต้เงื่อนไขปกติของการใช้งาน.

10.4. สภาวะที่ควรหลีกเลี่ยง

เปลวไฟ. ความร้อน. ประกายไฟ. หลีกเลี่ยงการสัมผัสกับพื้นผิวที่ร้อน. ไม่มีเปลวไฟ ไม่มีประกายไฟ กำจัดแหล่งกำเนิดประกายไฟทั้งหมด.

10.5. วัสดุที่เข้ากันไม่ได้

ไม่มีข้อมูลเพิ่มเติม

10.6. ความเป็นอันตรายของสารที่เกิดจากการสลายตัว

อาจปล่อยก๊าซไวไฟ.

ส่วนที่ 11: ข้อมูลด้านพิษวิทยา

11.1. ข้อมูลเกี่ยวกับประเภทความเป็นอันตรายตามที่กำหนดไว้ในกฎระเบียบ (คณะกรรมการยุโรป (European Commission: EC)) หมายเลข 1272/2008

ความเป็นพิษเฉียบพลัน (ทางปาก)	: ไม่จัดจำแนก
ความเป็นพิษเฉียบพลัน (ทางผิวหนัง)	: ไม่จัดจำแนก
ความเป็นพิษเฉียบพลัน (ทางการสูดดม)	: ไม่จัดจำแนก
การกัดกร่อนและการระคายเคืองต่อผิวหนัง	: ระคายเคืองต่อผิวหนังมาก.
การทำลายดวงตาอย่างรุนแรงและการระคายเคืองต่อดวงตา	: ไม่จัดจำแนก
การทำให้ไวต่อการกระตุ้นอาการแพ้ต่อระบบทางเดินหายใจหรือผิวหนัง	: ไม่จัดจำแนก
การก่อให้เกิดการกลายพันธุ์ของเซลล์สืบพันธุ์	: ไม่จัดจำแนก
การก่อมะเร็ง	: ไม่จัดจำแนก
ความเป็นพิษต่อระบบสืบพันธุ์	: มีข้อสงสัยว่าจะอาจเกิดอันตรายต่อทารกในครรภ์.

TOLUENE SPECIALLY DRIED AR

เอกสารข้อมูลความปลอดภัย

ตามกฎหมายว่าด้วยการจดทะเบียน การประเมิน การอนุญาต และการจำกัดการใช้สารเคมี (Registration, Evaluation, Authorisation and Restriction of Chemicals: REACH) (คณะกรรมการยุโรป (European Commission: EC)) เลขที่ 1907/2006 ที่แก้ไขเพิ่มเติมโดยกฎระเบียบ (สหภาพยุโรป (European Union: EU)) เลขที่ 2020/878

- ความเป็นพิษต่ออวัยวะเป้าหมายอย่างเฉพาะเจาะจง (การรับสัมผัสครั้งเดียว) : อาจทำให้วงซึมหรือมีนง.
- ความเป็นพิษต่ออวัยวะเป้าหมายอย่างเฉพาะเจาะจง (การรับสัมผัสซ้ำ) : อาจทำอันตรายต่ออวัยวะเมื่อรับสัมผัสเป็นเวลานาน หรือรับสัมผัสซ้ำ และ.
- ความเป็นอันตรายจากการสูดดม : อาจเป็นอันตรายถึงตายได้เมื่อกลืนกินและผ่านเข้าไปทางช่องลม.

TOLUENE SPECIALLY DRIED AR (108-88-3)

ความหนืด, คินแมติกส์ 0.646 mm²/s

11.2. ข้อมูลเกี่ยวกับความเป็นอันตรายอื่น ๆ

ไม่มีข้อมูลเพิ่มเติม

ส่วนที่ 12: ข้อมูลด้านนิเวศวิทยา

12.1. ความเป็นพิษ

- นิเวศวิทยา - ทั่วไป : ผลักดันให้ไม่ถูกพิจารณาให้เป็นอันตรายต่อสิ่งมีชีวิตที่ไม่ก่อให้เกิดผลข้างเคียงในระยะยาวในสภาพแวดล้อม.
- เป็นอันตรายต่อสิ่งแวดล้อมในน้ำ - ระยะสั้น (เฉียบพลัน) : ไม่จัดจำแนก
- เป็นอันตรายต่อสิ่งแวดล้อมในน้ำ - ระยะยาว (เรื้อรัง) : ไม่จัดจำแนก

12.2. การตกค้างยาวนานและความสามารถในการย่อยสลาย

TOLUENE SPECIALLY DRIED AR (108-88-3)

การตกค้างยาวนานและความสามารถในการย่อยสลาย สามารถย่อยสลายได้อย่างรวดเร็ว

12.3. ศักยภาพในการสะสมทางชีวภาพ

ไม่มีข้อมูลเพิ่มเติม

12.4. การเคลื่อนย้ายในดิน

ไม่มีข้อมูลเพิ่มเติม

12.5. ผลของการประเมิน PBT และ vPvB

ไม่มีข้อมูลเพิ่มเติม

12.6. สมบัติการรบกวนการทำงานของต่อมไร้ท่อ

ไม่มีข้อมูลเพิ่มเติม

12.7. ผลกระทบในทางเสียดอื่น ๆ

ไม่มีข้อมูลเพิ่มเติม

ส่วนที่ 13: ข้อพิจารณาในการกำจัด

13.1. วิธีการกำจัดของเสีย

- กฎระเบียบว่าด้วย ของเสียในภูมิภาค : การกำจัดต้องเป็นไปตามระเบียบราชการ.
- วิธีการกำจัดของเสีย : กำจัดสาร/ ภาชนะบรรจุตามคำแนะนำในการเรียงลำดับสะสมที่ได้รับใบอนุญาต.
- ข้อเสนอแนะในการกำจัดสิ่งปฏิกูล : การกำจัดต้องเป็นไปตามระเบียบราชการ.
- คำแนะนำในการกำจัดบรรจุภัณฑ์/ผลิตภัณฑ์ : กำจัดสาร/ภาชนะบรรจุ จดรวบรวมของเสียที่เป็นอันตราย หรือของเสียชนิดพิเศษ ตามข้อบังคับของท้องถิ่น ภูมิภาค ประเทศ และ/หรือนานาชาติ. การกำจัดต้องเป็นไปตามระเบียบราชการ.
- ข้อมูลเพิ่มเติม : จัดการกับภาชนะที่ว่างเปล่าด้วยความระมัดระวังเนื่องจากมีไอระเหยตกค้างที่ไวไฟ. ไอระเหยไวไฟอาจสะสมตัวในภาชนะ. ยานำภาชนะที่ว่างเปล่ามาใช้ซ้ำ.
- มาตรฐานเชิงนิเวศน์ : ของเสียอันตรายเนื่องจากเป็นพิษ.

ส่วนที่ 14: ข้อมูลการขนส่ง

ตาม ADR / IMDG / IATA / ADN / RID

TOLUENE SPECIALLY DRIED AR

เอกสารข้อมูลความปลอดภัย

ตามกฎหมายว่าด้วยการจัดทะเบียน การประเมิน การอนุญาต และการจำกัดการใช้สารเคมี (Registration, Evaluation, Authorisation and Restriction of Chemicals: REACH) (คณะกรรมการยุโรป (European Commission: EC)) เลขที่ 1907/2006 ที่แก้ไขเพิ่มเติมโดยกฎระเบียบ (สหภาพยุโรป (European Union: EU)) เลขที่ 2020/878

14.1. หมายเลขสหประชาชาติ (United Nations Number: UN No.) หรือเลขรหัสสหประชาชาติ (ID Number)

UN-เลขที่ (ADR)	: UN 1294
UN-เลขที่ (IMDG)	: UN 1294
UN-เลขที่ (IATA)	: UN 1294
UN-เลขที่ (ADN)	: UN 1294
UN-เลขที่ (RID)	: UN 1294

14.2. ชื่อที่ถูกต้องในการขนส่งสหประชาชาติ

ชื่อที่ใช้ในการขนส่ง (ADR)	: TOLUENE
ชื่อที่ใช้ในการขนส่ง (IMDG)	: TOLUENE
ชื่อที่ใช้ในการขนส่ง (IATA)	: Toluene
ชื่อที่ใช้ในการขนส่ง (ADN)	: TOLUENE
ชื่อที่ใช้ในการขนส่ง (RID)	: TOLUENE
รายละเอียดเอกสารการขนส่ง (ADR)	: UN 1294 TOLUENE, 3, II, (D/E)
รายละเอียดเอกสารการขนส่ง (IMDG)	: UN 1294 TOLUENE, 3, II (7°C c.c.)
รายละเอียดเอกสารการขนส่ง (IATA)	: UN 1294 Toluene, 3, II
รายละเอียดเอกสารการขนส่ง (ADN)	: UN 1294 TOLUENE, 3, II
รายละเอียดเอกสารการขนส่ง (RID)	: UN 1294 TOLUENE, 3, II

14.3. ประเภทความเป็นอันตรายสำหรับการขนส่ง

ADR

ประเภทความเป็นอันตรายสำหรับการขนส่ง (ADR)	: 3
ฉลากความเป็นอันตราย (ADR)	: 3



IMDG

ประเภทความเป็นอันตรายสำหรับการขนส่ง (IMDG)	: 3
ฉลากความเป็นอันตราย (IMDG)	: 3



IATA

ประเภทความเป็นอันตรายสำหรับการขนส่ง (IATA)	: 3
ฉลากความเป็นอันตราย (IATA)	: 3



ADN

ประเภทความเป็นอันตรายสำหรับการขนส่ง (ADN)	: 3
ฉลากความเป็นอันตราย (ADN)	: 3



RID

ประเภทความเป็นอันตรายสำหรับการขนส่ง (RID)	: 3
ฉลากความเป็นอันตราย (RID)	: 3

TOLUENE SPECIALLY DRIED AR

เอกสารข้อมูลความปลอดภัย

ตามกฎหมายว่าด้วยการจดทะเบียน การประเมิน การอนุญาต และการจำกัดการใช้สารเคมี (Registration, Evaluation, Authorisation and Restriction of Chemicals: REACH) (คณะกรรมการยุโรป (European Commission: EC)) เลขที่ 1907/2006 ที่แก้ไขเพิ่มเติมโดยกฎระเบียบ (สหภาพยุโรป (European Union: EU)) เลขที่ 2020/878



14.4. กลุ่มการบรรจุ

กลุ่มการบรรจุ (ADR)	: II
กลุ่มการบรรจุ (IMDG)	: II
กลุ่มบรรจุภัณฑ์ (IATA)	: II
กลุ่มบรรจุภัณฑ์ (ADN)	: II
กลุ่มการบรรจุ (RID)	: II

14.5. ความเป็นอันตรายต่อสิ่งแวดล้อม

อันตรายสำหรับสิ่งแวดล้อม	: ไม่ใช่
มลภาวะทางทะเล	: ไม่ใช่
ข้อมูลอื่นๆ	: ไม่มีข้อมูลเพิ่มเติม
รวมทั้งข้อมูลการจัดทำและการปรับปรุงแก้ไขเอกสารข้อมูลความปลอดภัย	

14.6. ข้อควรระวังพิเศษสำหรับผู้ใช้

การขนส่งทางบก

รหัสการจำแนกประเภท (ADR)	: F1
ปริมาณที่จำกัด (ADR)	: 11
ปริมาณที่ยกเว้น (ADR)	: E2
คำแนะนำสำหรับบรรจุภัณฑ์ (ADR)	: P001, IBC02, R001
บทบัญญัติพิเศษเกี่ยวกับบรรจุภัณฑ์ที่เป็นวัสดุผสม (RID)	: MP19
คำแนะนำสำหรับถังบรรจุที่เคลื่อนย้ายได้และตู้คอนเทนเนอร์	: T4
ขนาดใหญ่ (ADR)	
บทบัญญัติพิเศษสำหรับถังบรรจุที่เคลื่อนย้ายได้และตู้คอนเทนเนอร์ขนาดใหญ่ (ADR)	: TP1
รหัสถังบรรจุ (ADR)	: LGBF
ยานพาหนะสำหรับการขนส่งแท่ง	: FL
หมวดหมู่การขนส่ง (ADR)	: 2
บทบัญญัติพิเศษสำหรับการขนส่ง - การใช้งาน (ADR)	: S2, S20
การบ่งชี้ความเป็นอันตรายหมายเลข (Kemler เลขที่)	: 33
ป้ายสีส้ม	:

รหัสข้อจำกัดเกี่ยวกับบอโมงค์ (ADR)	: D/E
รหัส EAC	: 3YE

การขนส่งทางเรือ

ปริมาณจำกัด (IMDG)	: 1 L
ปริมาณที่ยกเว้น (IMDG)	: E2
คำแนะนำสำหรับบรรจุภัณฑ์ (IMDG)	: P001
ข้อแนะนำเรือบรรจุภัณฑ์ IBC (IMDG)	: IBC02
คำแนะนำถังเก็บ (IMDG)	: T4
บทบัญญัติพิเศษสำหรับถังบรรจุ (IMDG)	: TP1
EmS-No. (ไฟ)	: F-E
EmS-No. (การรั่วไหล)	: S-D
ประเภทการจัดเก็บ (IMDG)	: B
จุดวาบไฟ (IMDG)	: 7°C c.c.
คุณสมบัติและข้อสังเกต (IMDG)	: Colourless liquid with a benzene-like odour. Flashpoint: 7°C c.c. Explosive limits: 1.27% to 7%. Immiscible with water.
MFAG-เลขที่	: 130

การขนส่งทางอากาศ

ปริมาณที่ยกเว้น PCA (IATA)	: E2
ปริมาณที่จำกัด PCA (IATA)	: Y341

TOLUENE SPECIALLY DRIED AR

เอกสารข้อมูลความปลอดภัย

ตามกฎหมายว่าด้วยการจดทะเบียน การประเมิน การอนุญาต และการจำกัดการใช้สารเคมี (Registration, Evaluation, Authorisation and Restriction of Chemicals: REACH) (คณะกรรมการยุโรป (European Commission: EC)) เลขที่ 1907/2006 ที่แก้ไขเพิ่มเติมโดยกฎระเบียบ (สหภาพยุโรป (European Union: EU)) เลขที่ 2020/878

ปริมาณสุทธิสูงสุดของปริมาณที่จำกัด PCA (IATA)	: 1L
คำแนะนำบรรจุภัณฑ์ PCA (IATA)	: 353
ปริมาณ PCA สูงสุดสุทธิ (IATA)	: 5L
คำแนะนำบรรจุภัณฑ์ CAO (IATA)	: 364
ปริมาณสูงสุดสุทธิของ CAO (IATA)	: 60L
รหัส ERG (IATA)	: 3L

การขนส่งทางน้ำภายในประเทศ

รหัสการจำแนกประเภท (ADN)	: F1
ปริมาณที่จำกัด (ADN)	: 1 L
ปริมาณเทียบวัน (ADN)	: E2
การขนส่งที่ยอมรับ (ADN)	: T
อุปกรณ์ที่จำเป็น (ADN)	: PP, EX, A
การระบายอากาศ (ADN)	: VE01
จำนวนกรวย/ ไฟลิ่ง (ADN)	: 1

การขนส่งทางรถไฟ

รหัสการจำแนกประเภท (RID)	: F1
ปริมาณจำกัด (RID)	: 1L
ปริมาณเทียบวัน (RID)	: E2
คำแนะนำสำหรับบรรจุภัณฑ์ (RID)	: P001, IBC02, R001
บทบัญญัติพิเศษเกี่ยวกับบรรจุภัณฑ์ที่เป็นวัสดุผสม (RID)	: MP19
คำแนะนำสำหรับบรรจุภัณฑ์ที่เคลื่อนย้ายได้และตู้คอนเทนเนอร์ขนาดใหญ่ (RID)	: T4
บทบัญญัติพิเศษสำหรับถังบรรจุที่เคลื่อนย้ายได้และตู้คอนเทนเนอร์ขนาดใหญ่ (RID)	: TP1
รหัสถังเก็บสำหรับถังเก็บ RID (RID)	: LGBF
หมวดหมู่การขนส่ง (RID)	: 2
พัสดุด่วน (RID)	: CE7
รหัสการบ่งชี้ความเป็นอันตราย (RID)	: 33

14.7. การขนส่งแบบเทกองทางทะเลตามตราสารขององค์การทางทะเลระหว่างประเทศ (International Maritime Organization: IMO)

ไม่สามารถใช้ได้

ส่วนที่ 15: ข้อมูลด้านกฎข้อบังคับ

15.1. ให้ระบุกฎระเบียบทางด้านความปลอดภัย สุขภาพ และสิ่งแวดล้อมเป็นการเฉพาะกับผลิตภัณฑ์นั้น

15.1.1. กฎระเบียบของ EU

กฎหมายว่าด้วยการจดทะเบียน การประเมิน การอนุญาต และการจำกัดการใช้สารเคมี (Registration, Evaluation, Authorisation and Restriction of Chemicals: REACH) เอกสารแนบท้าย 17 (บัญชีรายชื่อสารเคมีต้องห้าม)

บัญชีรายชื่อสารเคมีต้องห้ามของสหภาพยุโรป (European Union: EU)(เอกสารแนบท้าย XIV ของกฎหมายว่าด้วยการจดทะเบียน การประเมิน การอนุญาต และการจำกัดการใช้สารเคมี (Registration, Evaluation, Authorisation and Restriction of Chemicals: REACH))

รหัสอ้างอิง	ใช้บังคับวันที่
3(a)	TOLUENE SPECIALLY DRIED AR
3(b)	TOLUENE SPECIALLY DRIED AR
40.	TOLUENE SPECIALLY DRIED AR
48.	TOLUENE SPECIALLY DRIED AR

กฎหมายว่าด้วยการจดทะเบียน การประเมิน การอนุญาต และการจำกัดการใช้สารเคมี (Registration, Evaluation, Authorisation and Restriction of Chemicals: REACH) เอกสารแนบท้าย 14 (บัญชีรายชื่อสารเคมีควบคุม)

ที่ไม่ได้ระบุไว้ในเอกสารแนบท้าย 14 ของกฎหมายว่าด้วยการจดทะเบียน การประเมิน การอนุญาต และการจำกัดการใช้สารเคมี (Registration, Evaluation, Authorisation and Restriction of Chemicals: REACH) (บัญชีรายชื่อสารเคมีควบคุม)

TOLUENE SPECIALLY DRIED AR

เอกสารข้อมูลความปลอดภัย

ตามกฎหมายว่าด้วยการจดทะเบียน การประเมิน การอนุญาต และการจำกัดการใช้สารเคมี (Registration, Evaluation, Authorisation and Restriction of Chemicals: REACH) (คณะกรรมการยุโรป (European Commission: EC)) เลขที่ 1907/2006 ที่แก้ไขเพิ่มเติมโดยกฎระเบียบ (สหภาพยุโรป (European Union: EU)) เลขที่ 2020/878

กฎหมายว่าด้วยการจดทะเบียน การประเมิน การอนุญาต และการจำกัดการใช้สารเคมี (Registration, Evaluation, Authorisation and Restriction of Chemicals: REACH) บัญชีรายชื่อสารเคมีอันตรายที่ต้องเฝ้าระวังอย่างใกล้ชิด (สารเคมีที่มีความน่าห่วงกังวลสูง (Substances of Very High Concerns : SVHC))

ที่ไม่ได้ระบุไว้ในบัญชีรายชื่อสารเคมีอันตรายที่ต้องเฝ้าระวังอย่างใกล้ชิดของกฎหมายว่าด้วยการจดทะเบียน การประเมิน การอนุญาต และการจำกัดการใช้สารเคมี (Registration, Evaluation, Authorisation and Restriction of Chemicals: REACH)

กฎระเบียบว่าด้วยกระบวนการแจ้งข้อมูลสารเคมีล่วงหน้าสำหรับสารเคมีอันตรายและสารเคมีป้องกันกำจัดศัตรูพืชและสัตว์บางชนิดในการค้าระหว่างประเทศ (The Prior Informed Consent Procedure for Certain Hazardous Chemicals and Pesticides in International Trade, PIC) (ความยินยอมที่ได้รับการออกกล่าวล่วงหน้า)

ที่ไม่ได้ระบุไว้ในรายการกระบวนการแจ้งข้อมูลสารเคมีล่วงหน้าสำหรับสารเคมีอันตรายและสารเคมีป้องกันกำจัดศัตรูพืชและสัตว์บางชนิดในการค้าระหว่างประเทศ (The Prior Informed Consent Procedure for Certain Hazardous Chemicals and Pesticides in International Trade: PIC) (กฎระเบียบ สหภาพยุโรป (European Union: EU) 649/2012)

กฎระเบียบว่าด้วยสารมลพิษที่ตกค้างยาวนาน (Persistent Organic Pollutants: POPs)

ที่ไม่ได้ระบุไว้ในรายการสารมลพิษที่ตกค้างยาวนาน (Persistent Organic Pollutants: POP) (กฎระเบียบ สหภาพยุโรป (European Union: EU) 2019/1021)

กฎระเบียบว่าด้วยโอโซน (1005/2009)

ที่ไม่ได้ระบุไว้ในรายการการทำลายโอโซน (กฎระเบียบ สหภาพยุโรป (European Union: EU) 1005/2009)

กฎระเบียบว่าด้วยสินค้าที่สามารถใช้ประโยชน์ได้สองทาง (ฉบับที่ 428/2009)

ไม่มีสารที่อยู่ภายใต้กฎระเบียบคณะมนตรีแห่งสหภาพยุโรป (คณะกรรมการยุโรป (European Commission: EC)) ฉบับที่ 428/2009 ลงวันที่ 5 พฤษภาคม 2009 การจัดตั้งระบบชุมชนสำหรับการควบคุมการส่งออก การถ่ายโอน การค้าผ่านตัวแทน และการนำผ่านสินค้าที่สามารถใช้ประโยชน์ได้สองทาง

กฎระเบียบว่าด้วยสารตั้งต้นวัตถุระเบิด (2019/1148)

ไม่มีสารที่ระบุไว้ในรายการสารตั้งต้นวัตถุระเบิด (กฎระเบียบ สหภาพยุโรป (European Union: EU) 2019/1148 ว่าด้วยการตลาดและการใช้สารตั้งต้นวัตถุระเบิด)

กฎระเบียบว่าด้วยสารตั้งต้นยาเสพติด (273/2004)

ไม่มีส่วนผสมของสารที่ระบุไว้ในรายการสารตั้งต้นยาเสพติด (กฎระเบียบ คณะกรรมการยุโรป (European Commission: EC) 273/2004 ว่าด้วยการผลิตและการวางจำหน่ายในท้องตลาดของสารบางชนิดที่ใช้ในการผลิตยาเสพติดและวัตถุออกฤทธิ์ต่อจิตประสาทที่ผิดกฎหมาย)

15.1.2. กฎระเบียบของประเทศ

ฝรั่งเศส

โรคเกิดจากงาน	
รหัส	รายละเอียด
RG 4 BIS	ความผิดปกติของทางเดินอาหารส่วนกระเพาะลำไส้ที่เกิดจากเบนซีน โทลูอีน ไซลีน และผลิตภัณฑ์ทั้งหมดที่ประกอบด้วยสารเหล่านี้
RG 84	โรคที่เกิดจากตัวทำละลายอินทรีย์เหลวสำหรับการใช้งานโดยมืออาชีพ: ไฮโดรคาร์บอนเหลว ไซคลิกหรืออะลิฟาติกชนิดอิ่มตัวหรือไม่อิ่มตัวและสารผสมของสารดังกล่าว; ไฮโดรคาร์บอนเหลวในกลุ่มฮาโลเจน; สารอนินทรีย์อะลิฟาติกไฮโดรคาร์บอนในกลุ่มไนเตรต; แอลกอฮอล์; โกลคอล โกลคอลอีเทอร์; คีโตน; อัลดีไฮด์; อะลิฟาติกและไซคลิกอีเทอร์ ซึ่งรวมถึงเตตระไฮโดรฟูแรน; เอสเตอร์; โดเมทิลฟอร์มาไมด์และเอไมด์เอทิลอะซิเตต; อะซิโตน ไตรลและโพรพิโอไนไตรล์; โพรพิน; โดเมทิลซิลิโตนและโดเมทิลซิลิโตนฟอสเฟต

เยอรมนี

ประเภทความเป็นอันตรายต่อน้ำ (WGK)	: ประเภทความเป็นอันตรายต่อน้ำ (Wassergefährdungsklasse: WGK) 2, เป็นอันตรายต่อน้ำ (การจำแนกประเภทตามกฎหมายว่าด้วย สิ่งอำนวยความสะดวกสำหรับขนถ่าย เลื่อนย้าย และใช้งานสารเคมีที่เป็นอันตรายต่อน้ำ (Ordinance on facilities for handling substances that are hazardous to water (Verordnung über Anlagen zum Umgang mit wassergefährdenden Stoffen, AwSV)); รหัสเลขที่ 194).
ข้อบัญญัติเกี่ยวกับอุบัติการณ์ที่มีความเป็นอันตราย (12. กฎระเบียบว่าด้วยการควบคุมผลกระทบต่อสิ่งแวดล้อมแห่งสหพันธ์รัฐ (bundes-immissionsschutzverordnung: BImSchV))	: ไม่ได้เป็นหัวข้อของ ข้อบัญญัติเกี่ยวกับอุบัติการณ์ที่มีความเป็นอันตราย (12. กฎระเบียบว่าด้วยการควบคุมผลกระทบต่อสิ่งแวดล้อมแห่งสหพันธ์รัฐ (bundes-immissionsschutzverordnung: BImSchV))

เนเธอร์แลนด์

SZW-lijst van kankerverwekkende stoffen	: สารที่ไม่อยู่ในรายการ
SZW-lijst van mutagene stoffen	: สารที่ไม่อยู่ในรายการ
SZW-lijst van reprotoxische stoffen – Borstvoeding	: สารที่ไม่อยู่ในรายการ
SZW-lijst van reprotoxische stoffen – Vruchtbaarheid	: สารที่ไม่อยู่ในรายการ
SZW-lijst van reprotoxische stoffen – Ontwikkeling	: TOLUENE ในรายการ

เดนมาร์ก

ประเภทของอัคคีภัย	: ประเภท I-1
ปริมาณที่เก็บรักษาได้	: 1 ลิตร
ข้อสังเกตเกี่ยวกับการจำแนกประเภท	: F <Flam. Liq. 2>; โปรดปฏิบัติตามแนวทางการจัดการฉุกเฉินของการจัดเก็บของเหลวไวไฟ

TOLUENE SPECIALLY DRIED AR

เอกสารข้อมูลความปลอดภัย

ตามกฎหมายว่าด้วยการจดทะเบียน การประเมิน การอนุญาต และการจำกัดการใช้สารเคมี (Registration, Evaluation, Authorisation and Restriction of Chemicals: REACH) (คณะกรรมการยุโรป (European Commission: EC)) เลขที่ 1907/2006 ที่แก้ไขเพิ่มเติมโดยกฎระเบียบ (สหภาพยุโรป (European Union: EU)) เลขที่ 2020/878

กฎข้อบังคับของประเทศเดนมาร์ก

: ผู้ที่มีอายุต่ำกว่า 18 ปีไม่ได้รับอนุญาตให้ใช้ผลิตภัณฑ์
สตรีตั้งครรภ์/ให้นมบุตรที่ทำงานกับผลิตภัณฑ์ต้องไม่สัมผัสกับผลิตภัณฑ์โดยตรง

15.2. การประเมินความปลอดภัยของสารเคมี

ไม่มีการประเมินความปลอดภัยสารเคมีที่ได้รับการดำเนินการ

ส่วนที่ 16: ข้อมูลอื่น ๆ

ชื่อย่อและคำย่อ:	
ADN	ข้อตกลงของยุโรปว่าด้วยการขนส่งสินค้าอันตรายระหว่างประเทศโดยทางน้ำภายในประเทศ
ADR	ข้อตกลงของยุโรปว่าด้วยการขนส่งสินค้าอันตรายระหว่างประเทศโดยทางถนน
ATE	ค่าความเป็นพิษเฉียบพลันโดยประมาณ
BCF	ปัจจัยชีวภาพ
ค่าระดับตัวบ่งชี้ทางชีวภาพ (Biological Limit Value: BLV)	ค่าระดับตัวบ่งชี้ทางชีวภาพ
ปริมาณออกซิเจนที่จุลินทรีย์ใช้ในการสลายสารอินทรีย์ในน้ำ (Biochemical Oxygen Demand: BOD)	ความต้องการออกซิเจนทางชีวเคมี (BOD)
ปริมาณออกซิเจนที่สารเคมีใช้ในการทำปฏิกิริยากับ/ย่อยสลายสารอินทรีย์ (Chemical Oxygen Demand: COD)	ความต้องการออกซิเจนทางเคมี (COD)
DMEL	ประมาณที่ได้รับที่ทำให้เกิดผลที่ไม่พึงประสงค์น้อยที่สุด
DNEL	ปริมาณที่ได้รับไม่ทำให้เกิดผลไม่พึงประสงค์
EC เลขที่	ระบบรหัสสารเคมีของสหภาพยุโรป
EC50	ค่าเฉลี่ยความเข้มข้นของสารสกัดที่มีประสิทธิภาพยับยั้ง
มาตรฐานยุโรป (European Standard: EN)	มาตรฐานยุโรป
IARC	องค์กรระหว่างประเทศเพื่อการวิจัยมะเร็ง
IATA	สมาคมขนส่งทางอากาศระหว่างประเทศ
IMDG	การขนส่งสินค้าอันตรายทางทะเลระหว่างประเทศ
LC50	ค่าความเข้มข้นของสารเคมีที่ทำให้สิ่งที่มีชีวิต หรือสัตว์ทดลองที่ถูกทดสอบตายไปครึ่งหนึ่งของจำนวนที่ใช้ทดสอบทั้งหมด (ค่าความเข้มข้นถึงขนาดมัยฐาน)
LD50	ปริมาณของสารเคมีที่ทำให้สิ่งที่มีชีวิต หรือสัตว์ทดลองที่ถูกทดสอบตายไปครึ่งหนึ่งของจำนวนที่ใช้ทดสอบทั้งหมด (ปริมาณถึงขนาดมัยฐาน)
LOAEL	ปริมาณของสารเคมีที่น้อยที่สุดซึ่งได้รับทุกวันแล้วทำให้เกิดความเป็นพิษหรือผลเสียใด ๆ ต่อร่างกายอย่างใดอย่างหนึ่ง
NOAEC	ความเข้มข้นไม่พบผลอื่น ไม่พึงประสงค์
NOAEL	ปริมาณของสารเคมีมากที่สุดซึ่งได้รับทุกวันแล้วไม่ทำให้เกิดความเป็นพิษหรือผลเสียใด ๆ ต่อร่างกาย
NOEC	ความเข้มข้นของสารเคมีมากที่สุดซึ่งได้รับทุกวันแล้วไม่ให้เกิดการเปลี่ยนแปลงใด ๆ ต่อร่างกาย
OECD	องค์การเพื่อความร่วมมือทางเศรษฐกิจและการพัฒนา
ค่าขีดจำกัดสารเคมีที่สัมผัสได้ในสถานที่ทำงาน (Occupational Exposure Limit, OEL)	ค่าขีดจำกัดความเข้มข้นของสารเคมีที่สัมผัสได้ในสถานที่ทำงาน
PBT	การสะสมทางชีวภาพ ไถ่ยาวนานและเป็นพิษ
PNEC	ความเข้มข้นที่ไม่พบผลกระทบที่คาดไว้

TOLUENE SPECIALLY DRIED AR

เอกสารข้อมูลความปลอดภัย

ตามกฎหมายว่าด้วยการจัดทะเบียน การประเมิน การอนุญาต และการจำกัดการใช้สารเคมี (Registration, Evaluation, Authorisation and Restriction of Chemicals: REACH) (คณะกรรมการยุโรป (European Commission: EC)) เลขที่ 1907/2006 ที่แก้ไขเพิ่มเติมโดยกฎระเบียบ (สหภาพยุโรป (European Union: EU)) เลขที่ 2020/878

ชื่อย่อและคำย่อ:	
RID	ข้อกำหนดว่าด้วยการขนส่งสินค้าอันตรายระหว่างประเทศโดยทางรถไฟ
SDS	เอกสารข้อมูลความปลอดภัย
STP	ระบบบำบัดน้ำเสีย
ThOD	ความต้องการออกซิเจนทางทฤษฎี (ThOD)
TLM	ขีดจำกัดการทรมาน
VOC	สารประกอบอินทรีย์ระเหยง่าย (volatile organic compound: VOC)
CAS เลขที่	ชุดตัวเลขอ้างอิงเฉพาะของสารเคมี
ไม่ได้ระบุไว้เป็นอย่างอื่น (Not Otherwise Specified: N.O.S.)	ไม่ได้ระบุไว้เป็นอย่างอื่น
vPvB	การตกค้างได้นานมากและการสะสมได้มากในสิ่งมีชีวิต
ED	สมมติการณ์การทรมานการทำงานของต่อมไร้ท่อ

ข้อความเพิ่มเติมของประโยค H และ EUH:	
Asp. Tox. 1	ความเป็นอันตรายจากการสำลัก ประเภทย่อย ๑
Flam. Liq. 2	ของเหลวไวไฟ ประเภทย่อย ๒
H225	ของเหลวและไอระเหยไวไฟสูง.
H304	อาจเป็นอันตรายถึงตายได้เมื่อกลืนกินและผ่านเข้าไปทางช่องลม.
H315	ระคายเคืองต่อผิวหนังมาก.
H336	อาจทำให้ง่วงซึมหรือมึนงง.
H361d	มีข้อสงสัยว่าอาจเกิดอันตรายต่อทารกในครรภ์.
H373	อาจทำอันตรายต่อวัยแรบวัยรับสัมผัสเป็นเวลานาน หรือรับสัมผัสซ้ำ และ.
Repr. 2	ความเป็นพิษต่อระบบสืบพันธุ์ ประเภทย่อย ๒
Skin Irrit. 2	การกัดกร่อน และการระคายเคืองต่อผิวหนัง ประเภทย่อย ๒
STOT RE 2	ความเป็นพิษต่อวัยแรบวัยเป้าหมายอย่างเฉพาะเจาะจงจากการรับสัมผัสซ้ำ ประเภทย่อย ๒
STOT SE 3	ความเป็นพิษต่อระบบวัยแรบวัยเป้าหมายอย่างเฉพาะเจาะจง - การรับสัมผัสครั้งเดียว, ประเภทย่อย ๓, การง่วงซึม

เอกสารข้อมูลความปลอดภัย (Safety Data Sheet: SDS), สหภาพยุโรป (European Union: EU)

ข้อมูลนี้จะขึ้นอยู่กับความรู้ของเราในปัจจุบันและมีวัตถุประสงค์เพื่ออธิบายถึงผลิตภัณฑ์เพื่อสุขภาพ ความปลอดภัย และข้อกำหนดด้านสิ่งแวดล้อมเท่านั้น ดังนั้นจึงไม่ควรตีความว่าเป็นหลักประกันของคุณสมบัติของผลิตภัณฑ์ใด ๆ.