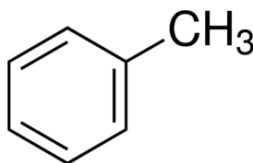


### RUBRIQUE 1: Identification de la substance/du mélange et de la société/de l'entreprise

#### 1.1. Identificateur de produit

Forme du produit	: Substance
Nom commercial	: TOLUENE RECTIFIED FOR SYNTHESIS
N° Index	: 601-021-00-3
N° CE	: 203-625-9
N° CAS	: 108-88-3
Code du produit	: 00325
Type de produit	: Hydrocarbons, aromatic
Formule brute	: C7H8
Structure chimique	:



Synonymes : Methyl benzene, Benzylane, Phenyl methane, Toluol, Anisen

#### 1.2. Utilisations identifiées pertinentes de la substance ou du mélange et utilisations déconseillées

##### 1.2.1. Utilisations identifiées pertinentes

Utilisation de la substance/mélange	: Laboratory chemicals, Manufacture of substances
Utilisation de la substance/mélange	: Solvents

##### 1.2.2. Utilisations déconseillées

Pas d'informations complémentaires disponibles

#### 1.3. Renseignements concernant le fournisseur de la fiche de données de sécurité

LOBA CHEMIE PVT.LTD.  
107 Wode House Road, Jehangir Villa, Colaba  
400005 Mumbai  
INDIA  
T +91 22 6663 6663, F +91 22 6663 6699  
[info@lobachemie.com](mailto:info@lobachemie.com), [www.lobachemie.com](http://www.lobachemie.com)

#### 1.4. Numéro d'appel d'urgence

Numéro d'urgence : + 91 22 6663 6663 (9:00am - 6:00 pm)

### RUBRIQUE 2: Identification des dangers

#### 2.1. Classification de la substance ou du mélange

##### Classification selon le règlement (CE) N° 1272/2008 [CLP]

Liquides inflammables, catégorie 2	H225
Corrosif/irritant pour la peau, catégorie 2	H315
Toxicité pour la reproduction, catégorie 2	H361d
Toxicité spécifique pour certains organes cibles – Exposition unique, catégorie 3, Effets narcotiques	H336
Toxicité spécifique pour certains organes cibles – Exposition répétée, catégorie 2	H373
Danger par aspiration, catégorie 1	H304
Texte intégral des mentions H et EUH : voir rubrique 16	

# TOLUENE RECTIFIED FOR SYNTHESIS

## Fiche de données de sécurité

according to the REACH Regulation (EC) 1907/2006 amended by Regulation (EU) 2020/878

### Effets néfastes physicochimiques, pour la santé humaine et pour l'environnement

Liquide et vapeurs très inflammables. Susceptible de nuire à la fertilité ou au fœtus. Risque présumé d'effets graves pour les organes à la suite d'expositions répétées ou d'une exposition prolongée. Peut provoquer somnolence ou vertiges. Provoque une irritation cutanée. Peut être mortel en cas d'ingestion et de pénétration dans les voies respiratoires.

## 2.2. Éléments d'étiquetage

### Étiquetage selon le règlement (CE) N° 1272/2008 [CLP]

Pictogrammes de danger (CLP) :



GHS02

GHS07

GHS08

Mention d'avertissement (CLP) :

Danger

Mentions de danger (CLP)

H225 - Liquide et vapeurs très inflammables.  
H304 - Peut être mortel en cas d'ingestion et de pénétration dans les voies respiratoires.  
H315 - Provoque une irritation cutanée.  
H336 - Peut provoquer somnolence ou vertiges.  
H361d - Susceptible de nuire au fœtus.  
H373 - Risque présumé d'effets graves pour les organes à la suite d'expositions répétées ou d'une exposition prolongée.  
P210 - Tenir à l'écart de la chaleur, des surfaces chaudes, des étincelles, des flammes nues et de toute autre source d'inflammation. Ne pas fumer.  
P280 - Porter des vêtements de protection, un équipement de protection des yeux et du visage, des gants de protection.  
P301+P310 - EN CAS D'INGESTION: Appeler immédiatement un CENTRE ANTIPOISON ou un médecin.  
P303+P361+P353 - EN CAS DE CONTACT AVEC LA PEAU (ou les cheveux): Enlever immédiatement tous les vêtements contaminés. Rincer la peau à l'eau.  
P304+P340 - EN CAS D'INHALATION: transporter la personne à l'extérieur et la maintenir dans une position où elle peut confortablement respirer.  
P331 - NE PAS faire vomir.

Conseils de prudence (CLP)

P210 - Tenir à l'écart de la chaleur, des surfaces chaudes, des étincelles, des flammes nues et de toute autre source d'inflammation. Ne pas fumer.  
P280 - Porter des vêtements de protection, un équipement de protection des yeux et du visage, des gants de protection.  
P301+P310 - EN CAS D'INGESTION: Appeler immédiatement un CENTRE ANTIPOISON ou un médecin.  
P303+P361+P353 - EN CAS DE CONTACT AVEC LA PEAU (ou les cheveux): Enlever immédiatement tous les vêtements contaminés. Rincer la peau à l'eau.  
P304+P340 - EN CAS D'INHALATION: transporter la personne à l'extérieur et la maintenir dans une position où elle peut confortablement respirer.  
P331 - NE PAS faire vomir.

## 2.3. Autres dangers

Contains no PBT and/or vPvB substances  $\geq 0.1\%$  assessed in accordance with REACH Annex XIII

## RUBRIQUE 3: Composition/informations sur les composants

### 3.1. Substances

Type de substance : Monoconstituant

Nom	Identificateur de produit	%
TOLUENE RECTIFIED	N° CAS: 108-88-3 N° CE: 203-625-9 N° Index: 601-021-00-3	100

### 3.2. Mélanges

Non applicable

## RUBRIQUE 4: Premiers secours

### 4.1. Description des mesures de premiers secours

Premiers soins général : Appeler immédiatement un médecin.

# TOLUENE RECTIFIED FOR SYNTHESIS

## Fiche de données de sécurité

according to the REACH Regulation (EC) 1907/2006 amended by Regulation (EU) 2020/878

Premiers soins après inhalation	: Transporter la personne à l'extérieur et la maintenir dans une position où elle peut confortablement respirer. Transporter la personne à l'extérieur et la maintenir dans une position où elle peut confortablement respirer. Appeler un CENTRE ANTIPOISON/un médecin en cas de malaise.
Premiers soins après contact avec la peau	: Laver abondamment à l'eau/... Laver les vêtements contaminés avant réutilisation. Consulter un médecin. Rincer la peau à l'eau/se doucher. Enlever immédiatement tous les vêtements contaminés. En cas d'irritation cutanée: consulter un médecin.
Premiers soins après contact oculaire	: Rincer avec précaution à l'eau pendant plusieurs minutes. Enlever les lentilles de contact si la victime en porte et si elles peuvent être facilement enlevées. Continuer à rincer. Consulter un médecin.
Premiers soins après ingestion	: Appeler immédiatement un CENTRE ANTIPOISON/un médecin. Rincer la bouche. Ne pas faire vomir. Appeler immédiatement un médecin.

### 4.2. Principaux symptômes et effets, aigus et différés

Symptômes/effets	: Risque avéré d'effets graves pour les organes. Peut provoquer somnolence ou vertiges.
Symptômes/effets après inhalation	: Peut irriter les voies respiratoires. Peut provoquer somnolence ou vertiges.
Symptômes/effets après contact avec la peau	: Provoque une irritation cutanée. Irritation.
Symptômes/effets après contact oculaire	: Aucun(es) dans des conditions normales.
Symptômes/effets après ingestion	: Peut être mortel en cas d'ingestion et de pénétration dans les voies respiratoires. Risque d'oedème pulmonaire.

### 4.3. Indication des éventuels soins médicaux immédiats et traitements particuliers nécessaires

Traitement symptomatique.

## RUBRIQUE 5: Mesures de lutte contre l'incendie

### 5.1. Moyens d'extinction

Moyens d'extinction appropriés	: Dioxyde de carbone. Poudre sèche. Mousse. Eau pulvérisée.
Agents d'extinction non appropriés	: Ne pas utiliser d'agents d'extinction contenant de l'eau.

### 5.2. Dangers particuliers résultant de la substance ou du mélange

Danger d'incendie	: Liquide et vapeurs très inflammables.
Danger d'explosion	: Peut former des mélanges vapeur-air inflammables/explosifs.
Produits de décomposition dangereux en cas d'incendie	: Dégagement possible de fumées toxiques.

### 5.3. Conseils aux pompiers

Instructions de lutte contre l'incendie	: Combattre le feu à distance de sécurité et à partir d'un endroit protégé. Ne pas pénétrer dans la zone de feu sans équipement de protection, y compris une protection respiratoire.
Protection en cas d'incendie	: Ne pas pénétrer dans la zone de feu sans équipement de protection, y compris une protection respiratoire. Ne pas intervenir sans un équipement de protection adapté. Appareil de protection respiratoire autonome isolant. Protection complète du corps.

## RUBRIQUE 6: Mesures à prendre en cas de dispersion accidentelle

### 6.1. Précautions individuelles, équipement de protection et procédures d'urgence

Mesures générales	: Ecarter toute source d'ignition. Prendre des précautions spéciales pour éviter des charges d'électricité statique. Pas de flammes nues. Ne pas fumer. Obturer la fuite si cela peut se faire sans danger. Avertir les autorités si le produit pénètre dans les égouts ou dans les eaux du domaine public. Absorber toute substance répandue pour éviter qu'elle attaque les matériaux environnants.
-------------------	---

#### 6.1.1. Pour les non-secouristes

Équipement de protection	: Porter l'équipement de protection individuelle recommandé.
Procédures d'urgence	: Ventiler la zone de déversement. Eloigner le personnel superflu. Pas de flammes nues, pas d'étincelles et interdiction de fumer. Ne pas respirer les poussières/fumées/gaz/brouillards/vapeurs/aérosols. Éviter le contact avec la peau et les yeux.

# TOLUENE RECTIFIED FOR SYNTHESIS

## Fiche de données de sécurité

according to the REACH Regulation (EC) 1907/2006 amended by Regulation (EU) 2020/878

### 6.1.2. Pour les secouristes

- Équipement de protection : Ne pas intervenir sans un équipement de protection adapté. Utiliser l'équipement de protection individuel requis. Pour plus d'informations, se reporter à la rubrique 8 : "Contrôle de l'exposition-protection individuelle".
- Procédures d'urgence : Aérer la zone. Eloigner le personnel superflu. Obturer la fuite si cela peut se faire sans danger.

### 6.2. Précautions pour la protection de l'environnement

Éviter le rejet dans l'environnement.

### 6.3. Méthodes et matériel de confinement et de nettoyage

- Pour la rétention : Absorber tout produit répandu avec du sable ou de la terre. Contenir la matière déversée en l'endigant ou à l'aide de matières absorbantes de façon à empêcher l'écoulement dans les égouts ou les cours d'eau. Stopper la fuite, si possible sans prendre de risque.
- Procédés de nettoyage : Absorber le liquide répandu dans un matériau absorbant. Sur le sol, balayer ou pelleter dans des conteneurs de rejet adéquats. Recueillir le produit répandu. Avertir les autorités si le produit pénètre dans les égouts ou dans les eaux du domaine public.
- Autres informations : Éliminer les matières ou résidus solides dans un centre autorisé.

### 6.4. Référence à d'autres rubriques

Pour plus d'informations, se reporter à la section 8 : Contrôle de l'exposition-protection individuelle".

## RUBRIQUE 7: Manipulation et stockage

### 7.1. Précautions à prendre pour une manipulation sans danger

- Dangers supplémentaires lors du traitement : Manipuler les conteneurs vides avec précaution, les vapeurs résiduelles étant inflammables.
- Précautions à prendre pour une manipulation sans danger : Conserver à l'écart de toute source d'ignition - Ne pas fumer. Ne pas utiliser d'outils produisant des étincelles. Éviter le contact avec la peau et les yeux. Utiliser seulement en plein air ou dans un endroit bien ventilé. Ne pas respirer les vapeurs. Tenir à l'écart de la chaleur, des surfaces chaudes, des étincelles, des flammes nues et de toute autre source d'inflammation. Ne pas fumer. Mise à la terre/liaison équipotentielle du récipient et du matériel de réception. Prendre des mesures de précaution contre les décharges électrostatiques. Des vapeurs inflammables peuvent s'accumuler dans le conteneur. Utiliser un appareillage antidéflagrant. Porter un équipement de protection individuel. Se procurer les instructions spéciales avant utilisation. Ne pas manipuler avant d'avoir lu et compris toutes les précautions de sécurité. Ne pas respirer les poussières/fumées/gaz/brouillards/vapeurs/aérosols.
- Mesures d'hygiène : Ne pas manger, boire ou fumer en manipulant ce produit. Se laver les mains et toute autre zone exposée avec un savon doux et de l'eau, avant de manger, de boire, de fumer, et avant de quitter le travail. Laver les vêtements contaminés avant réutilisation. Se laver les mains après toute manipulation.

### 7.2. Conditions d'un stockage sûr, y compris les éventuelles incompatibilités

- Mesures techniques : Suivre des procédures de mise à la terre appropriées pour éviter l'électricité statique. Mise à la terre/liaison équipotentielle du récipient et du matériel de réception.
- Conditions de stockage : Conservez dans un endroit à l'abri du feu. Maintenir le récipient fermé de manière étanche. Stocker dans un endroit bien ventilé. Tenir au frais. Garder sous clef.
- Matières incompatibles : Sources de chaleur.
- Matériaux d'emballage : Toujours conserver le produit dans un emballage de même nature que l'emballage d'origine.

### 7.3. Utilisation(s) finale(s) particulière(s)

Pas d'informations complémentaires disponibles

# TOLUENE RECTIFIED FOR SYNTHESIS

## Fiche de données de sécurité

according to the REACH Regulation (EC) 1907/2006 amended by Regulation (EU) 2020/878

### RUBRIQUE 8: Contrôles de l'exposition/protection individuelle

#### 8.1. Paramètres de contrôle

##### 8.1.1 Valeurs limites nationales d'exposition professionnelle et biologiques

Pas d'informations complémentaires disponibles

##### 8.1.2. Procédures de suivi recommandées

Pas d'informations complémentaires disponibles

##### 8.1.3. Contaminants atmosphériques formés

Pas d'informations complémentaires disponibles

##### 8.1.4. DNEL et PNEC

Pas d'informations complémentaires disponibles

##### 8.1.5. Bande de contrôle

Pas d'informations complémentaires disponibles

#### 8.2. Contrôles de l'exposition

##### 8.2.1. Contrôles techniques appropriés

###### Contrôles techniques appropriés:

Assurer une bonne ventilation du poste de travail.

##### 8.2.2. Équipements de protection individuelle

###### Équipement de protection individuelle:

Porter l'équipement de protection individuelle recommandé.

###### Symbole(s) de l'équipement de protection individuelle:



##### 8.2.2.1. Protection des yeux et du visage

###### Protection oculaire:

Lunettes anti-éclaboussures ou des lunettes de sécurité.

##### 8.2.2.2. Protection de la peau

###### Protection de la peau et du corps:

Wear a mask

###### Protection des mains:

Gants de protection

##### 8.2.2.3. Protection respiratoire

###### Protection respiratoire:

Porter un équipement de protection respiratoire. [Lorsque la ventilation du local est insuffisante] porter un équipement de protection respiratoire.

##### 8.2.2.4. Protection contre les risques thermiques

Pas d'informations complémentaires disponibles

##### 8.2.3. Contrôles d'exposition liés à la protection de l'environnement

###### Contrôles d'exposition liés à la protection de l'environnement:

Éviter le rejet dans l'environnement.

### RUBRIQUE 9: Propriétés physiques et chimiques

#### 9.1. Informations sur les propriétés physiques et chimiques essentielles

État physique

: Liquide

# TOLUENE RECTIFIED FOR SYNTHESIS

## Fiche de données de sécurité

according to the REACH Regulation (EC) 1907/2006 amended by Regulation (EU) 2020/878

Couleur	: Incolore.
Apparence	: Clear liquid.
Masse moléculaire	: 92.14 g/mol
Odeur	: aromatic benzene-like.
Seuil olfactif	: 1.6 ppm
Point de fusion	: Non applicable
Point de congélation	: -95 °C
Point d'ébullition	: 110 – 111 °C
Inflammabilité	: Flammable Liquide et vapeurs très inflammables.
Limite inférieure d'explosion	: 1.1 vol %
Limite supérieure d'explosion	: 7.1 vol %
Point d'éclair	: 4 °C
Température d'auto-inflammation	: 480 °C
Température de décomposition	: Pas disponible
pH	: Pas disponible
Viscosité, cinématique	: Pas disponible
Solubilité	: Eau: 0.52 g/l at 25 °C - Immiscible Ethanol: Miscible Ether: Miscible Acétone: Miscible
Coefficient de partage n-octanol/eau (Log Kow)	: Pas disponible
Pression de vapeur	: 2.8 kPa at 20°C
Pression de vapeur à 50°C	: Pas disponible
Masse volumique	: 0.867 g/cm <sup>3</sup> at 20 °C
Densité relative	: Pas disponible
Densité relative de vapeur à 20°C	: 3.14 (Air = 1)
Caractéristiques d'une particule	: Non applicable

## 9.2. Autres informations

### 9.2.1. Informations concernant les classes de danger physique

Pas d'informations complémentaires disponibles

### 9.2.2. Autres caractéristiques de sécurité

Vitesse d'évaporation relative (l'acétate butylique=1)	: 2.24
Indice de réfraction	: 1.495 – 1.497 (20 °C, 589 nm)

## RUBRIQUE 10: Stabilité et réactivité

### 10.1. Réactivité

Liquide et vapeurs très inflammables.

### 10.2. Stabilité chimique

Stable dans les conditions normales.

### 10.3. Possibilité de réactions dangereuses

Pas de réaction dangereuse connue dans les conditions normales d'emploi.

### 10.4. Conditions à éviter

Flamme nue. Chaleur. Etincelles. Eviter le contact avec les surfaces chaudes. Pas de flammes, pas d'étincelles. Supprimer toute source d'ignition.

### 10.5. Matières incompatibles

Pas d'informations complémentaires disponibles

### 10.6. Produits de décomposition dangereux

Peut libérer des gaz inflammables.

# TOLUENE RECTIFIED FOR SYNTHESIS

## Fiche de données de sécurité

according to the REACH Regulation (EC) 1907/2006 amended by Regulation (EU) 2020/878

### RUBRIQUE 11: Informations toxicologiques

#### 11.1. Informations sur les classes de danger telles que définies dans le règlement (CE) n° 1272/2008

Toxicité aiguë (orale)	: Non classé
Toxicité aiguë (cutanée)	: Non classé
Toxicité aiguë (Inhalation)	: Non classé
Corrosion cutanée/irritation cutanée	: Provoque une irritation cutanée.
Lésions oculaires graves/irritation oculaire	: Non classé
Sensibilisation respiratoire ou cutanée	: Non classé
Mutagénicité sur les cellules germinales	: Non classé
Cancérogénicité	: Non classé
Toxicité pour la reproduction	: Susceptible de nuire au fœtus.
Toxicité spécifique pour certains organes cibles (STOT) (exposition unique)	: Peut provoquer somnolence ou vertiges.
Toxicité spécifique pour certains organes cibles (STOT) (exposition répétée)	: Risque présumé d'effets graves pour les organes à la suite d'expositions répétées ou d'une exposition prolongée.
Danger par aspiration	: Peut être mortel en cas d'ingestion et de pénétration dans les voies respiratoires.

#### 11.2. Informations sur les autres dangers

Pas d'informations complémentaires disponibles

### RUBRIQUE 12: Informations écologiques

#### 12.1. Toxicité

Ecologie - général	: Ce produit n'est pas considéré comme toxique pour les organismes aquatiques et ne provoque pas d'effets adverses à long terme dans l'environnement.
Toxicité aquatique aiguë	: Non classé
Toxicité chronique pour le milieu aquatique	: Non classé

#### 12.2. Persistance et dégradabilité

##### TOLUENE RECTIFIED FOR SYNTHESIS (108-88-3)

Persistance et dégradabilité	Rapidement dégradable
------------------------------	-----------------------

#### 12.3. Potentiel de bioaccumulation

Pas d'informations complémentaires disponibles

#### 12.4. Mobilité dans le sol

Pas d'informations complémentaires disponibles

#### 12.5. Résultats des évaluations PBT et vPvB

Pas d'informations complémentaires disponibles

#### 12.6. Propriétés perturbant le système endocrinien

Pas d'informations complémentaires disponibles

#### 12.7. Autres effets néfastes

Pas d'informations complémentaires disponibles

### RUBRIQUE 13: Considérations relatives à l'élimination

#### 13.1. Méthodes de traitement des déchets

Législation régionale (déchets)	: Evacuation à effectuer conformément aux prescriptions légales.
Méthodes de traitement des déchets	: Dispose of contents/container in accordance with licensed collector's sorting instructions.

# TOLUENE RECTIFIED FOR SYNTHESIS

## Fiche de données de sécurité

according to the REACH Regulation (EC) 1907/2006 amended by Regulation (EU) 2020/878

Recommandations pour l'élimination des eaux usées	: Evacuation à effectuer conformément aux prescriptions légales.
Recommandations pour le traitement du produit/emballage	: Éliminer le contenu/récipient dans un centre de collecte de déchets dangereux ou spéciaux, conformément à la réglementation locale, régionale, nationale et/ou internationale. Evacuation à effectuer conformément aux prescriptions légales.
Indications complémentaires	: Manipuler les conteneurs vides avec précaution, les vapeurs résiduelles étant inflammables. Des vapeurs inflammables peuvent s'accumuler dans le conteneur. Ne pas réutiliser des récipients vides.
Informations écologiques	: Déchets dangereux par suite de leur toxicité.

## RUBRIQUE 14: Informations relatives au transport

En conformité avec: ADR / IMDG / IATA / ADN / RID

### 14.1. Numéro ONU ou numéro d'identification

N° ONU (ADR)	: UN 1294
N° ONU (IMDG)	: UN 1294
N° ONU (IATA)	: UN 1294
N° ONU (ADN)	: UN 1294
N° ONU (RID)	: UN 1294

### 14.2. Désignation officielle de transport de l'ONU

Désignation officielle de transport (ADR)	: TOLUÈNE
Désignation officielle de transport (IMDG)	: TOLUÈNE
Désignation officielle de transport (IATA)	: Toluene
Désignation officielle de transport (ADN)	: TOLUÈNE
Désignation officielle de transport (RID)	: TOLUÈNE
Description document de transport (ADR)	: UN 1294 TOLUÈNE, 3, II, (D/E)
Description document de transport (IMDG)	: UN 1294 TOLUÈNE, 3, II (7°C c.c.)
Description document de transport (IATA)	: UN 1294 Toluene, 3, II
Description document de transport (ADN)	: UN 1294 TOLUÈNE, 3, II
Description document de transport (RID)	: UN 1294 TOLUÈNE, 3, II

### 14.3. Classe(s) de danger pour le transport

#### ADR

Classe(s) de danger pour le transport (ADR)	: 3
Étiquettes de danger (ADR)	: 3



#### IMDG

Classe(s) de danger pour le transport (IMDG)	: 3
Étiquettes de danger (IMDG)	: 3



#### IATA

Classe(s) de danger pour le transport (IATA)	: 3
Étiquettes de danger (IATA)	: 3





# TOLUENE RECTIFIED FOR SYNTHESIS

## Fiche de données de sécurité

according to the REACH Regulation (EC) 1907/2006 amended by Regulation (EU) 2020/878

### ADN

Classe(s) de danger pour le transport (ADN) : 3  
Étiquettes de danger (ADN) : 3



### RID

Classe(s) de danger pour le transport (RID) : 3  
Étiquettes de danger (RID) : 3



### 14.4. Groupe d'emballage

Groupe d'emballage (ADR) : II  
Groupe d'emballage (IMDG) : II  
Groupe d'emballage (IATA) : II  
Groupe d'emballage (ADN) : II  
Groupe d'emballage (RID) : II

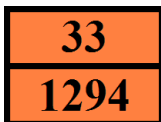
### 14.5. Dangers pour l'environnement

Dangereux pour l'environnement : Non  
Polluant marin : Non  
Autres informations : Pas d'informations supplémentaires disponibles

### 14.6. Précautions particulières à prendre par l'utilisateur

#### Transport par voie terrestre

Code de classification (ADR) : F1  
Quantités limitées (ADR) : 1I  
Quantités exceptées (ADR) : E2  
Instructions d'emballage (ADR) : P001, IBC02, R001  
Dispositions relatives à l'emballage en commun (ADR) : MP19  
Instructions pour citernes mobiles et conteneurs pour vrac (ADR) : T4  
Dispositions spéciales pour citernes mobiles et conteneurs pour vrac (ADR) : TP1  
Code-citerne (ADR) : LGBF  
Véhicule pour le transport en citerne : FL  
Catégorie de transport (ADR) : 2  
Dispositions spéciales de transport - Exploitation (ADR) : S2, S20  
Numéro d'identification du danger (code Kemler) : 33  
Panneaux oranges :



Code de restriction en tunnels (ADR) : D/E  
Code EAC : 3YE

#### Transport maritime

Quantités limitées (IMDG) : 1 L  
Quantités exceptées (IMDG) : E2  
Instructions d'emballage (IMDG) : P001  
Instructions d'emballages GRV (IMDG) : IBC02  
Instructions pour citernes (IMDG) : T4  
Dispositions spéciales pour citernes (IMDG) : TP1

# TOLUENE RECTIFIED FOR SYNTHESIS

## Fiche de données de sécurité

according to the REACH Regulation (EC) 1907/2006 amended by Regulation (EU) 2020/878

N° FS (Feu)	: F-E
N° FS (Déversement)	: S-D
Catégorie de chargement (IMDG)	: B
Point d'éclair (IMDG)	: 7°C c.c.
Propriétés et observations (IMDG)	: Colourless liquid with a benzene-like odour. Flashpoint: 7°C c.c. Explosive limits: 1.27% to 7%. Immiscible with water.
N° GSMU	: 130

### Transport aérien

Quantités exceptées avion passagers et cargo (IATA)	: E2
Quantités limitées avion passagers et cargo (IATA)	: Y341
Quantité nette max. pour quantité limitée avion passagers et cargo (IATA)	: 1L
Instructions d'emballage avion passagers et cargo (IATA)	: 353
Quantité nette max. pour avion passagers et cargo (IATA)	: 5L
Instructions d'emballage avion cargo seulement (IATA)	: 364
Quantité max. nette avion cargo seulement (IATA)	: 60L
Code ERG (IATA)	: 3L

### Transport par voie fluviale

Code de classification (ADN)	: F1
Quantités limitées (ADN)	: 1 L
Quantités exceptées (ADN)	: E2
Transport admis (ADN)	: T
Équipement exigé (ADN)	: PP, EX, A
Ventilation (ADN)	: VE01
Nombre de cônes/feux bleus (ADN)	: 1

### Transport ferroviaire

Code de classification (RID)	: F1
Quantités limitées (RID)	: 1L
Quantités exceptées (RID)	: E2
Instructions d'emballage (RID)	: P001, IBC02, R001
Dispositions particulières relatives à l'emballage en commun (RID)	: MP19
Instructions pour citernes mobiles et conteneurs pour vrac (RID)	: T4
Dispositions spéciales pour citernes mobiles et conteneurs pour vrac (RID)	: TP1
Codes-citerne pour les citernes RID (RID)	: LGBF
Catégorie de transport (RID)	: 2
Colis express (RID)	: CE7
Numéro d'identification du danger (RID)	: 33

### 14.7. Transport maritime en vrac conformément aux instruments de l'OMI

Non applicable

# TOLUENE RECTIFIED FOR SYNTHESIS

## Fiche de données de sécurité

according to the REACH Regulation (EC) 1907/2006 amended by Regulation (EU) 2020/878

### RUBRIQUE 15: Informations relatives à la réglementation

#### 15.1. Réglementations/législation particulières à la substance ou au mélange en matière de sécurité, de santé et d'environnement

##### 15.1.1. Réglementations UE

###### Annexe XVII de REACH (Liste de restriction)

Liste de restriction de l'Union européenne (annexe XVII de REACH)	
Code de référence	Applicable sur
3(a)	TOLUENE RECTIFIED FOR SYNTHESIS
3(b)	TOLUENE RECTIFIED FOR SYNTHESIS
40.	TOLUENE RECTIFIED FOR SYNTHESIS
48.	TOLUENE RECTIFIED FOR SYNTHESIS

###### Annexe XIV de REACH (Liste d'autorisation)

Non listé dans l'annexe XIV de REACH (Liste d'autorisation)

###### Liste candidate REACH (SVHC)

Non listé dans la liste des substances candidates de REACH

###### Règlement PIC (UE 649/2012, consentement préalable en connaissance de cause)

Non listé dans la liste PIC (Règlement UE 649/2012)

###### Règlement POP (UE 2019/1021, polluants organiques persistants)

Non listé dans la liste POP (Règlement UE 2019/1021)

###### Règlement sur l'appauvrissement de la couche d'ozone (UE 1005/2009)

Non listé dans la liste des substances appauvrissant la couche d'ozone (Règlement UE 1005/2009)

###### Dual-Use Regulation (428/2009)

Contains no substance subject to the COUNCIL REGULATION (EC) No 428/2009 of 5 May 2009 setting up a Community regime for the control of exports, transfer, brokering and transit of dual-use items.

###### Règlement sur les précurseurs d'explosifs (UE 2019/1148)

Ne contient pas de substance(s) listée(s) dans la liste des précurseurs d'explosifs (Règlement UE 2019/1148 relatif à la commercialisation et à l'utilisation des précurseurs d'explosifs)

###### Règlement sur les précurseurs de drogues (CE 273/2004)

Ne contient pas de substance(s) listée(s) dans la liste des précurseurs de drogues (Règlement CE 273/2004 relatif à la fabrication et à la mise sur le marché de certaines substances utilisées pour la fabrication illicite de stupéfiants et de substances psychotropes)

##### 15.1.2. Directives nationales

###### France

Maladies professionnelles	
Code	Description
RG 4 BIS	
RG 84	

###### Allemagne

Classe de danger pour l'eau (WGK) : WGK 2, Significativement dangereux pour l'eau (Classification according to AwSV; N° ID 194).

Arrêté concernant les incidents majeurs (12. BlmSchV) : Non soumis à/au Arrêté concernant les incidents majeurs (12. BlmSchV)

###### Pays-Bas

SZW-lijst van kankerverwekkende stoffen : La substance n'est pas listée

SZW-lijst van mutagene stoffen : La substance n'est pas listée

# TOLUENE RECTIFIED FOR SYNTHESIS

## Fiche de données de sécurité

according to the REACH Regulation (EC) 1907/2006 amended by Regulation (EU) 2020/878

SZW-lijst van reprotoxische stoffen – Borstvoeding : La substance n'est pas listée  
SZW-lijst van reprotoxische stoffen – Vruchtbaarheid : La substance n'est pas listée  
SZW-lijst van reprotoxische stoffen – Ontwikkeling : TOLUENE RECTIFIED est listé

### Danemark

Class for fire hazard : Classe I-1  
Store unit : 1 litre  
Remarques concernant la classification : F <Flam. Liq. 2>; Les lignes directrices de gestion des situations d'urgence relatives au stockage des liquides inflammables doivent être suivies  
Réglementations nationales danoises : L'utilisation de ce produit est interdite aux mineurs  
Les femmes enceintes/allaitantes travaillant avec le produit ne doivent pas entrer en contact direct avec celui-ci

## 15.2. Évaluation de la sécurité chimique

Aucune évaluation chimique de sécurité n'a été effectuée

## RUBRIQUE 16: Autres informations

### Abréviations et acronymes:

ADN	European Agreement concerning the International Carriage of Dangerous Goods by Inland Waterways
ADR	European Agreement concerning the International Carriage of Dangerous Goods by Road
ETA	Acute Toxicity Estimate
FBC	Facteur de bioconcentration
VLB	Valeur limite biologique
BOD	Besoins en oxygène d'origine biochimique (BOB)
COD	Demande chimique en oxygène (DCO)
DMEL	Derived Minimal Effect level
DNEL	Dose dérivée sans effet
N° CE	Numéro de la Communauté européenne
CE50	Median effective concentration
EN	Norme européenne
CIRC	International Agency for Research on Cancer
IATA	International Air Transport Association
IMDG	International Maritime Dangerous Goods
CL50	Median lethal concentration
LD50	Median lethal dose
LOAEL	Lowest Observed Adverse Effect Level
NOAEC	No-Observed Adverse Effect Concentration
NOAEL	No-Observed Adverse Effect Level
NOEC	No-Observed Effect Concentration
OCDE	Organisation for Economic Co-operation and Development
VLE	Limite d'exposition professionnelle
PBT	Persistent Bioaccumulative Toxic
PNEC	Concentration(s) prédite(s) sans effet
RID	Regulations concerning the International Carriage of Dangerous Goods by Rail

# TOLUENE RECTIFIED FOR SYNTHESIS

## Fiche de données de sécurité

according to the REACH Regulation (EC) 1907/2006 amended by Regulation (EU) 2020/878

Abréviations et acronymes:	
FDS	Fiche de données de sécurité
STP	Station d'épuration
DThO	Besoin théorique en oxygène (BThO)
TLM	Median Tolerance Limit
COV	Volatile Organic Compounds
N° CAS	Numéro d'enregistrement auprès du Chemical Abstracts Service
N.O.S.	Not Otherwise Specified
vPvB	Very Persistent and Very Bioaccumulative
ED	Propriétés perturbant le système endocrinien

Texte intégral des phrases H et EUH:	
Asp. Tox. 1	Danger par aspiration, catégorie 1
Flam. Liq. 2	Liquides inflammables, catégorie 2
H225	Liquide et vapeurs très inflammables.
H304	Peut être mortel en cas d'ingestion et de pénétration dans les voies respiratoires.
H315	Provoque une irritation cutanée.
H336	Peut provoquer somnolence ou vertiges.
H361d	Susceptible de nuire au fœtus.
H373	Risque présumé d'effets graves pour les organes à la suite d'expositions répétées ou d'une exposition prolongée.
Repr. 2	Toxicité pour la reproduction, catégorie 2
Skin Irrit. 2	Corrosif/irritant pour la peau, catégorie 2
STOT RE 2	Toxicité spécifique pour certains organes cibles – Exposition répétée, catégorie 2
STOT SE 3	Toxicité spécifique pour certains organes cibles – Exposition unique, catégorie 3, Effets narcotiques

Fiche de données de sécurité (FDS), UE

Ces informations sont basées sur nos connaissances actuelles et décrivent le produit pour les seuls besoins de la santé, de la sécurité et de l'environnement. Elles ne devraient donc pas être interprétées comme garantissant une quelconque propriété spécifique du produit