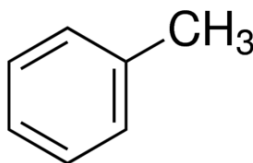


### ABSCHNITT 1: Bezeichnung des Stoffs beziehungsweise des Gemischs und des Unternehmens

#### 1.1. Produktidentifikator

Produktform	: Stoff
Handelsname	: TOLUENE RECTIFIED FOR SYNTHESIS
EG Index-Nr.	: 601-021-00-3
EG-Nr.	: 203-625-9
CAS-Nr.	: 108-88-3
Produktcode	: 00325
Produktart	: Kohlenwasserstoffe, aromatische
Formel	: C7H8
Chemische Struktur	:



Synonyme : Methyl benzene, Benzylane, Phenyl methane, Toluol, Anisen

#### 1.2. Relevante identifizierte Verwendungen des Stoffs oder Gemischs und Verwendungen, von denen abgeraten wird

##### 1.2.1. Relevante identifizierte Verwendungen

Verwendung des Stoffs/des Gemischs	: Laboratory chemicals, Manufacture of substances
Verwendung des Stoffs/des Gemischs	: Lösungsmittel

##### 1.2.2. Verwendungen, von denen abgeraten wird

Keine weiteren Informationen verfügbar

#### 1.3. Einzelheiten zum Lieferanten, der das Sicherheitsdatenblatt bereitstellt

LOBA CHEMIE PVT.LTD.  
107 Wode House Road, Jehangir Villa, Colaba  
400005 Mumbai  
INDIA  
T +91 22 6663 6663, F +91 22 6663 6699  
[info@lobachemie.com](mailto:info@lobachemie.com), [www.lobachemie.com](http://www.lobachemie.com)

#### 1.4. Notrufnummer

Notrufnummer : + 91 22 6663 6663 (9:00am - 6:00 pm)

### ABSCHNITT 2: Mögliche Gefahren

#### 2.1. Einstufung des Stoffs oder Gemischs

##### Einstufung gemäß Verordnung (EG) Nr. 1272/2008 [CLP]

Entzündbare Flüssigkeiten, Kategorie 2	H225
Verätzung/Reizung der Haut, Kategorie 2	H315
Reproduktionstoxizität, Kategorie 2	H361d
Spezifische Zielorgan-Toxizität (einmalige Exposition), Kategorie 3, betäubende Wirkungen	H336
Spezifische Zielorgan-Toxizität (wiederholte Exposition), Kategorie 2	H373
Aspirationsgefahr, Kategorie 1	H304
Wortlaut der H- und EUH-Sätze: siehe Abschnitt 16	

# TOLUENE RECTIFIED FOR SYNTHESIS

## Sicherheitsdatenblatt

gemäß REACH-Verordnung (EG) 1907/2006 einschließlich Änderungsverordnung (EU) 2020/878

### Schädliche physikalisch-chemische, gesundheitliche und Umwelt-Wirkungen

Flüssigkeit und Dampf leicht entzündbar. Kann vermutlich die Fruchtbarkeit beeinträchtigen oder das Kind im Mutterleib schädigen. Kann die Organe schädigen bei längerer oder wiederholter Exposition. Kann Schläfrigkeit und Benommenheit verursachen. Verursacht Hautreizungen. Kann bei Verschlucken und Eindringen in die Atemwege tödlich sein.

## 2.2. Kennzeichnungselemente

### Kennzeichnung gemäß Verordnung (EG) Nr. 1272/2008 [CLP]

Gefahrenpiktogramme (CLP)



Signalwort (CLP)

Gefahrenhinweise (CLP)

Sicherheitshinweise (CLP)

- : Gefahr
- : H225 - Flüssigkeit und Dampf leicht entzündbar.  
H304 - Kann bei Verschlucken und Eindringen in die Atemwege tödlich sein.  
H315 - Verursacht Hautreizungen.  
H336 - Kann Schläfrigkeit und Benommenheit verursachen.  
H361d - Kann vermutlich das Kind im Mutterleib schädigen.  
H373 - Kann die Organe schädigen bei längerer oder wiederholter Exposition.
- : P210 - Von Hitze, heißen Oberflächen, Funken, offenen Flammen sowie anderen Zündquellenarten fernhalten. Nicht rauchen.  
P280 - Schutzkleidung, Augenschutz, Gesichtsschutz, Schutzhandschuhe tragen.  
P301+P310 - BEI VERSCHLUCKEN: Sofort GIFTINFORMATIONSZENTRUM oder Arzt anrufen.  
P303+P361+P353 - BEI BERÜHRUNG MIT DER HAUT (oder dem Haar): Alle kontaminierten Kleidungsstücke sofort ausziehen. Haut mit Wasser abwaschen.  
P304+P340 - BEI EINATMEN: Die Person an die frische Luft bringen und für ungehinderte Atmung sorgen.  
P331 - KEIN Erbrechen herbeiführen.

## 2.3. Sonstige Gefahren

Enthält keine PBT und/oder vPvB-Stoffe  $\geq 0,1\%$ , bewertet gemäß REACH Anhang XIII

## ABSCHNITT 3: Zusammensetzung/Angaben zu Bestandteilen

### 3.1. Stoffe

Art des Stoffs : Einkomponentig

Name	Produktidentifikator	%
TOLUENE RECTIFIED	CAS-Nr.: 108-88-3 EG-Nr.: 203-625-9 EG Index-Nr.: 601-021-00-3	100

### 3.2. Gemische

Nicht anwendbar

## ABSCHNITT 4: Erste-Hilfe-Maßnahmen

### 4.1. Beschreibung der Erste-Hilfe-Maßnahmen

- Erste-Hilfe-Maßnahmen allgemein : Sofort einen Arzt rufen.
- Erste-Hilfe-Maßnahmen nach Einatmen : Die Person an die frische Luft bringen und für ungehinderte Atmung sorgen. Die Person an die frische Luft bringen und für ungehinderte Atmung sorgen. Bei Unwohlsein GIFTINFORMATIONSZENTRUM/Arzt anrufen.

# TOLUENE RECTIFIED FOR SYNTHESIS

## Sicherheitsdatenblatt

gemäß REACH-Verordnung (EG) 1907/2006 einschließlich Änderungsverordnung (EU) 2020/878

Erste-Hilfe-Maßnahmen nach Hautkontakt	: Mit viel Wasser/.../waschen. Kontaminierte Kleidung vor erneutem Tragen waschen. Ärztlichen Rat einholen/ärztliche Hilfe hinzuziehen. Haut mit Wasser abwaschen/duschen. Alle kontaminierten Kleidungsstücke sofort ausziehen. Bei Hautreizung: Ärztlichen Rat einholen/ärztliche Hilfe hinzuziehen.
Erste-Hilfe-Maßnahmen nach Augenkontakt	: Einige Minuten lang behutsam mit Wasser ausspülen. Eventuell vorhandene Kontaktlinsen nach Möglichkeit entfernen. Weiter ausspülen. Ärztlichen Rat einholen/ärztliche Hilfe hinzuziehen.
Erste-Hilfe-Maßnahmen nach Verschlucken	: Sofort GIFTINFORMATIONSZENTRUM/Arzt anrufen. Mund ausspülen. Kein Erbrechen auslösen. Sofort einen Arzt rufen.

### 4.2. Wichtigste akute und verzögert auftretende Symptome und Wirkungen

Symptome/Wirkungen	: Schädigt die Organe. Kann Schläfrigkeit und Benommenheit verursachen.
Symptome/Wirkungen nach Einatmen	: Kann die Atemwege reizen. Kann Schläfrigkeit und Benommenheit verursachen.
Symptome/Wirkungen nach Hautkontakt	: Verursacht Hautreizungen. Reizung.
Symptome/Wirkungen nach Augenkontakt	: Unter normalen Umständen keine.
Symptome/Wirkungen nach Verschlucken	: Kann bei Verschlucken und Eindringen in die Atemwege tödlich sein. Lungenödem möglich.

### 4.3. Hinweise auf ärztliche Soforthilfe oder Spezialbehandlung

Symptomatisch behandeln.

## ABSCHNITT 5: Maßnahmen zur Brandbekämpfung

### 5.1. Löschmittel

Geeignete Löschmittel	: Kohlendioxid. Trockenlöschpulver. Schaum. Wassersprühstrahl.
Ungeeignete Löschmittel	: Keine wasserhaltigen Löschmittel benutzen.

### 5.2. Besondere vom Stoff oder Gemisch ausgehende Gefahren

Brandgefahr	: Flüssigkeit und Dampf leicht entzündbar.
Explosionsgefahr	: Kann entzündbare/explosionsgefährliche Dampf-Luft Gemische bilden.
Gefährliche Zerfallsprodukte im Brandfall	: Mögliche Freisetzung giftiger Rauchgase.

### 5.3. Hinweise für die Brandbekämpfung

Löschanweisungen	: Feuer von einem geschützten Platz in sicherer Entfernung bekämpfen. Brandabschnitt nicht ohne ausreichende Schutzausrüstung, einschließlich Atemschutz betreten.
Schutz bei der Brandbekämpfung	: Brandabschnitt nicht ohne ausreichende Schutzausrüstung, einschließlich Atemschutz betreten. Nicht versuchen ohne geeignete Schutzausrüstung tätig zu werden. Umgebungsluft-unabhängiges Atemschutzgerät. Vollständige Schutzkleidung.

## ABSCHNITT 6: Maßnahmen bei unbeabsichtigter Freisetzung

### 6.1. Personenbezogene Vorsichtsmaßnahmen, Schutzausrüstungen und in Notfällen anzuwendende Verfahren

Allgemeine Maßnahmen	: Zündquellen entfernen. Besondere Vorsicht walten lassen, um statische Aufladung zu vermeiden. Nicht offenem Feuer aussetzen. Rauchverbot. Undichtigkeit beseitigen, wenn gefahrlos möglich. Falls das Produkt in die Kanalisation oder öffentliche Gewässer gelangt, sind die Behörden zu benachrichtigen. Verschüttete Mengen aufnehmen, um Materialschäden zu vermeiden.
----------------------	--

#### 6.1.1. Nicht für Notfälle geschultes Personal

Schutzausrüstung	: Empfohlene Personenschutzschiene tragen.
Notfallmaßnahmen	: Verunreinigten Bereich lüften. Unbeteiligte Personen evakuieren. Kein offenes Feuer, keine Funken und nicht rauchen. Staub/Rauch/Gas/Nebel/Dampf/Aerosol nicht einatmen. Berührung mit den Augen und der Haut vermeiden.

#### 6.1.2. Einsatzkräfte

Schutzausrüstung	: Nicht versuchen ohne geeignete Schutzausrüstung tätig zu werden. Vorgeschriebene persönliche Schutzausrüstung verwenden. Weitere Angaben: siehe Abschnitt 8 "Begrenzung und Überwachung der Exposition/Persönliche Schutzausrüstung".
------------------	---

# TOLUENE RECTIFIED FOR SYNTHESIS

## Sicherheitsdatenblatt

gemäß REACH-Verordnung (EG) 1907/2006 einschließlich Änderungsverordnung (EU) 2020/878

Notfallmaßnahmen : Umgebung belüften. Unbeteiligte Personen evakuieren. Undichtigkeit beseitigen, wenn gefahrlos möglich.

### 6.2. Umweltschutzmaßnahmen

Freisetzung in die Umwelt vermeiden.

### 6.3. Methoden und Material für Rückhaltung und Reinigung

Zur Rückhaltung : Verschüttetes/ausgelaufenes Produkt mit Sand oder Erde aufsaugen. Ausgelaufene Flüssigkeit eindämmen oder mit flüssigkeitsbindendem Material aufnehmen, um ein Eindringen in die Kanalisation oder Wasserläufe zu verhindern. Auslaufen stoppen, sofern gefahrlos möglich.

Reinigungsverfahren : Verschüttete Flüssigkeit mit Absorptionsmittel aufnehmen. Auf festem Boden in geeignete Behälter kehren oder schaufeln. Verschüttete Mengen aufnehmen. Falls das Produkt in die Kanalisation oder öffentliche Gewässer gelangt, sind die Behörden zu benachrichtigen.

Sonstige Angaben : Stoffe oder Restmengen in fester Form einer zugelassenen Anlage zuführen.

### 6.4. Verweis auf andere Abschnitte

Weitere Angaben siehe Abschnitt 13.

## ABSCHNITT 7: Handhabung und Lagerung

### 7.1. Schutzmaßnahmen zur sicheren Handhabung

Zusätzliche Gefahren beim Verarbeiten : Entleerte Behältern vorsichtig behandeln; zurückbleibende Dämpfe sind entzündbar.

Schutzmaßnahmen zur sicheren Handhabung : Von Zündquellen fernhalten. Nicht rauchen. Nur funkenfreies Werkzeug verwenden. Berührung mit den Augen und der Haut vermeiden. Nur im Freien oder in gut belüfteten Räumen verwenden. Dämpfe nicht einatmen. Von Hitze, heißen Oberflächen, Funken, offenen Flammen sowie anderen Zündquellenarten fernhalten. Nicht rauchen. Behälter und zu befüllende Anlage erden. Maßnahmen gegen elektrostatische Entladungen treffen. Im Behälter können sich entzündbare Dämpfe bilden. Explosionsgeschützte Ausrüstung verwenden. Persönliche Schutzausrüstung tragen. Vor Gebrauch besondere Anweisungen einholen. Vor Gebrauch alle Sicherheitshinweise lesen und verstehen. Staub/Rauch/Gas/Nebel/Dampf/Aerosol nicht einatmen.

Hygienemaßnahmen : Bei Gebrauch nicht essen, trinken oder rauchen. Vor dem Essen, Trinken oder Rauchen und beim Verlassen des Arbeitsplatzes die Hände und andere exponierte Körperstellen mit milder Seife und Wasser waschen. Kontaminierte Kleidung vor erneutem Tragen waschen. Nach Handhabung des Produkts immer die Hände waschen.

### 7.2. Bedingungen zur sicheren Lagerung unter Berücksichtigung von Unverträglichkeiten

Technische Maßnahmen : Es sollten geeignete Erdungsmethoden angewendet werden, um eine elektrostatische Aufladung zu vermeiden. Behälter und zu befüllende Anlage erden.

Lagerbedingungen : An einem brandsicheren Ort aufbewahren. Behälter dicht verschlossen halten. An einem gut belüfteten Ort aufbewahren. Kühl halten. Unter Verschluss aufbewahren.

Unverträgliche Materialien : Wärmequellen.

Verpackungsmaterialien : Produkt immer in Gebinden aus dem selben Material wie das Originalgebinde lagern.

### 7.3. Spezifische Endanwendungen

Keine weiteren Informationen verfügbar

## ABSCHNITT 8: Begrenzung und Überwachung der Exposition/Persönliche Schutzausrüstungen

### 8.1. Zu überwachende Parameter

#### 8.1.1 Nationale Grenzwerte für die berufsbedingte Exposition und biologische Grenzwerte

Keine weiteren Informationen verfügbar

#### 8.1.2. Empfohlene Überwachungsverfahren

Keine weiteren Informationen verfügbar

# TOLUENE RECTIFIED FOR SYNTHESIS

## Sicherheitsdatenblatt

gemäß REACH-Verordnung (EG) 1907/2006 einschließlich Änderungsverordnung (EU) 2020/878

### 8.1.3. Freigesetzte Luftverunreinigungen

Keine weiteren Informationen verfügbar

### 8.1.4. DNEL- und PNEC-Werte

Keine weiteren Informationen verfügbar

### 8.1.5. Control banding

Keine weiteren Informationen verfügbar

## 8.2. Begrenzung und Überwachung der Exposition

### 8.2.1. Geeignete technische Steuerungseinrichtungen

#### Geeignete technische Steuerungseinrichtungen:

Für eine gute Belüftung des Arbeitsplatzes sorgen.

### 8.2.2. Persönliche Schutzausrüstung

#### Persönliche Schutzausrüstung:

Empfohlene Personenschutz-ausrüstung tragen.

#### Persönliche Schutzausrüstung - Symbol(e):



#### 8.2.2.1. Augen- und Gesichtsschutz

##### Augenschutz:

Schutzbrille oder Sicherheitsgläser

#### 8.2.2.2. Hautschutz

##### Haut- und Körperschutz:

Maske benutzen

##### Handschutz:

Schutzhandschuhe

#### 8.2.2.3. Atemschutz

##### Atemschutz:

Atemschutz tragen. [Bei unzureichender Belüftung] Atemschutz tragen.

#### 8.2.2.4. Thermische Gefahren

Keine weiteren Informationen verfügbar

### 8.2.3. Begrenzung und Überwachung der Umweltexposition

#### Begrenzung und Überwachung der Umweltexposition:

Freisetzung in die Umwelt vermeiden.

## ABSCHNITT 9: Physikalische und chemische Eigenschaften

### 9.1. Angaben zu den grundlegenden physikalischen und chemischen Eigenschaften

Aggregatzustand	: Flüssig
Farbe	: Farblos.
Aussehen	: Clear liquid.
Molekulargewicht	: 92.14 g/mol
Geruch	: aromatic benzene-like.
Geruchsschwelle	: 1.6 ppm
Schmelzpunkt	: Nicht anwendbar
Gefrierpunkt	: -95 °C
Siedepunkt	: 110 – 111 °C
Entzündbarkeit	: Flammable Flüssigkeit und Dampf leicht entzündbar.

# TOLUENE RECTIFIED FOR SYNTHESIS

## Sicherheitsdatenblatt

gemäß REACH-Verordnung (EG) 1907/2006 einschließlich Änderungsverordnung (EU) 2020/878

Untere Explosionsgrenze	: 1.1 vol %
Obere Explosionsgrenze	: 7.1 vol %
Flammpunkt	: 4 °C
Zündtemperatur	: 480 °C
Zersetzungstemperatur	: Nicht verfügbar
pH-Wert	: Nicht verfügbar
Viskosität, kinematisch	: Nicht verfügbar
Löslichkeit	: Wasser: 0.52 g/l at 25 °C - Immiscible Ethanol: Miscible Ether: Miscible Aceton: Miscible
Verteilungskoeffizient n-Oktanol/Wasser (Log Kow)	: Nicht verfügbar
Dampfdruck	: 2.8 kPa at 20°C
Dampfdruck bei 50°C	: Nicht verfügbar
Dichte	: 0.867 g/cm³ at 20 °C
Relative Dichte	: Nicht verfügbar
Relative Dampfdichte bei 20°C	: 3.14 (Air = 1)
Partikeleigenschaften	: Nicht anwendbar

## 9.2. Sonstige Angaben

### 9.2.1. Angaben über physikalische Gefahrenklassen

Keine weiteren Informationen verfügbar

### 9.2.2. Sonstige sicherheitstechnische Kenngrößen

Verdunstungsgrad (Butylacetat=1)	: 2.24
Brechungsindex	: 1.495 – 1.497 (20 °C, 589 nm)

## ABSCHNITT 10: Stabilität und Reaktivität

### 10.1. Reaktivität

Flüssigkeit und Dampf leicht entzündbar.

### 10.2. Chemische Stabilität

Stabil unter normalen Bedingungen.

### 10.3. Möglichkeit gefährlicher Reaktionen

Unter normalen Verwendungsbedingungen sind keine gefährlichen Reaktionen bekannt.

### 10.4. Zu vermeidende Bedingungen

Offene Flamme. Wärme. Funken. Kontakt mit heißen Oberflächen vermeiden. Kein offenes Feuer, keine Funken. Alle Zündquellen entfernen.

### 10.5. Unverträgliche Materialien

Keine weiteren Informationen verfügbar

### 10.6. Gefährliche Zersetzungsprodukte

Kann entzündbare Gase freisetzen.

## ABSCHNITT 11: Toxikologische Angaben

### 11.1. Angaben zu den Gefahrenklassen im Sinne der Verordnung (EG) Nr. 1272/2008

Akute Toxizität (Oral)	: Nicht eingestuft
Akute Toxizität (Dermal)	: Nicht eingestuft
Akute Toxizität (inhalativ)	: Nicht eingestuft
Ätz-/Reizwirkung auf die Haut	: Verursacht Hautreizungen.
Schwere Augenschädigung/-reizung	: Nicht eingestuft
Sensibilisierung der Atemwege/Haut	: Nicht eingestuft

# TOLUENE RECTIFIED FOR SYNTHESIS

## Sicherheitsdatenblatt

gemäß REACH-Verordnung (EG) 1907/2006 einschließlich Änderungsverordnung (EU) 2020/878

Keimzellmutagenität	: Nicht eingestuft
Karzinogenität	: Nicht eingestuft
Reproduktionstoxizität	: Kann vermutlich das Kind im Mutterleib schädigen.
Spezifische Zielorgan-Toxizität bei einmaliger Exposition	: Kann Schläfrigkeit und Benommenheit verursachen.
Spezifische Zielorgan-Toxizität bei wiederholter Exposition	: Kann die Organe schädigen bei längerer oder wiederholter Exposition.
Aspirationsgefahr	: Kann bei Verschlucken und Eindringen in die Atemwege tödlich sein.

### 11.2. Angaben über sonstige Gefahren

Keine weiteren Informationen verfügbar

## ABSCHNITT 12: Umweltbezogene Angaben

### 12.1. Toxizität

Ökologie - Allgemein	: Das Produkt gilt weder als schädlich für Wasserorganismen noch verursacht es langfristige Schäden in der Umwelt.
Gewässergefährdend, kurzfristige (akut)	: Nicht eingestuft
Gewässergefährdend, langfristige (chronisch)	: Nicht eingestuft

### 12.2. Persistenz und Abbaubarkeit

#### TOLUENE RECTIFIED FOR SYNTHESIS (108-88-3)

Persistenz und Abbaubarkeit	Schnell abbaubar
-----------------------------	------------------

### 12.3. Bioakkumulationspotenzial

Keine weiteren Informationen verfügbar

### 12.4. Mobilität im Boden

Keine weiteren Informationen verfügbar

### 12.5. Ergebnisse der PBT- und vPvB-Beurteilung

Keine weiteren Informationen verfügbar

### 12.6. Endokrinschädliche Eigenschaften

Keine weiteren Informationen verfügbar

### 12.7. Andere schädliche Wirkungen

Keine weiteren Informationen verfügbar

## ABSCHNITT 13: Hinweise zur Entsorgung

### 13.1. Verfahren der Abfallbehandlung

Regionale Abfallverordnung	: Entsorgung muss gemäß den behördlichen Vorschriften erfolgen.
Verfahren der Abfallbehandlung	: Inhalt/Behälter gemäß den Sortieranweisungen des zugelassenen Einsammlers entsorgen.
Empfehlungen für Entsorgung ins Abwasser	: Entsorgung muss gemäß den behördlichen Vorschriften erfolgen.
Empfehlungen für die Produkt-/Verpackungs-Abfallentsorgung	: Inhalt/Behälter einer Sammelstelle für gefährliche Abfälle und Sondermüll gemäß lokalen, regionalen, nationalen und/oder internationalen Vorschriften zuführen. Entsorgung muss gemäß den behördlichen Vorschriften erfolgen.
Zusätzliche Hinweise	: Entleerte Behältern vorsichtig behandeln; zurückbleibende Dämpfe sind entzündbar. Im Behälter können sich entzündbare Dämpfe bilden. Leere Behälter nicht wiederverwenden.
Umweltbezogene Angaben	: Gefährlicher Abfall wegen der Toxizität.

# TOLUENE RECTIFIED FOR SYNTHESIS

## Sicherheitsdatenblatt

gemäß REACH-Verordnung (EG) 1907/2006 einschließlich Änderungsverordnung (EU) 2020/878

### ABSCHNITT 14: Angaben zum Transport

Gemäß ADR / IMDG / IATA / ADN / RID

#### 14.1. UN-Nummer oder ID-Nummer

UN-Nr. (ADR)	: UN 1294
UN-Nr. (IMDG)	: UN 1294
UN-Nr. (IATA)	: UN 1294
UN-Nr. (ADN)	: UN 1294
UN-Nr. (RID)	: UN 1294

#### 14.2. Ordnungsgemäße UN-Versandbezeichnung

Offizielle Benennung für die Beförderung (ADR)	: TOLUEN
Offizielle Benennung für die Beförderung (IMDG)	: TOLUEN
Offizielle Benennung für die Beförderung (IATA)	: Toluene
Offizielle Benennung für die Beförderung (ADN)	: TOLUEN
Offizielle Benennung für die Beförderung (RID)	: TOLUEN
Eintragung in das Beförderungspapier (ADR)	: UN 1294 TOLUEN, 3, II, (D/E)
Eintragung in das Beförderungspapier (IMDG)	: UN 1294 TOLUEN, 3, II (7°C c.c.)
Eintragung in das Beförderungspapier (IATA)	: UN 1294 Toluene, 3, II
Eintragung in das Beförderungspapier (ADN)	: UN 1294 TOLUEN, 3, II
Eintragung in das Beförderungspapier (RID)	: UN 1294 TOLUEN, 3, II

#### 14.3. Transportgefahrenklassen

##### ADR

Transportgefahrenklassen (ADR)	: 3
Gefahrzettel (ADR)	: 3
:	:



##### IMDG

Transportgefahrenklassen (IMDG)	: 3
Gefahrzettel (IMDG)	: 3
:	:



##### IATA

Transportgefahrenklassen (IATA)	: 3
Gefahrzettel (IATA)	: 3
:	:



##### ADN

Transportgefahrenklassen (ADN)	: 3
Gefahrzettel (ADN)	: 3
:	:



##### RID

Transportgefahrenklassen (RID)	: 3
--------------------------------	-----



# TOLUENE RECTIFIED FOR SYNTHESIS

## Sicherheitsdatenblatt

gemäß REACH-Verordnung (EG) 1907/2006 einschließlich Änderungsverordnung (EU) 2020/878

Gefahrzettel (RID) : 3  
:



### 14.4. Verpackungsgruppe

Verpackungsgruppe (ADR) : II  
Verpackungsgruppe (IMDG) : II  
Verpackungsgruppe (IATA) : II  
Verpackungsgruppe (ADN) : II  
Verpackungsgruppe (RID) : II

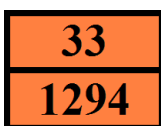
### 14.5. Umweltgefahren

Umweltgefährlich : Nein  
Meeresschadstoff : Nein  
Sonstige Angaben : Keine zusätzlichen Informationen verfügbar

### 14.6. Besondere Vorsichtsmaßnahmen für den Verwender

#### Landtransport

Klassifizierungscode (ADR) : F1  
Begrenzte Mengen (ADR) : 1L  
Freigestellte Mengen (ADR) : E2  
Verpackungsanweisungen (ADR) : P001, IBC02, R001  
Sondervorschriften für die Zusammenpackung (ADR) : MP19  
Anweisungen für ortsbewegliche Tanks und Schüttgut-Container (ADR) : T4  
Sondervorschriften für ortsbewegliche Tanks und Schüttgut-Container (ADR) : TP1  
Tankcodierung (ADR) : LGBF  
Fahrzeug für die Beförderung in Tanks : FL  
Beförderungskategorie (ADR) : 2  
Sondervorschriften für die Beförderung- Betrieb (ADR) : S2, S20  
Nummer zur Kennzeichnung der Gefahr (Kemler-Zahl) : 33  
Orangefarbene Tafeln :



Tunnelbeschränkungscode (ADR) : D/E  
EAC-Code : 3YE

#### Seeschifftransport

Begrenzte Mengen (IMDG) : 1 L  
Freigestellte Mengen (IMDG) : E2  
Verpackungsanweisungen (IMDG) : P001  
IBC-Verpackungsanweisungen (IMDG) : IBC02  
Tankanweisungen (IMDG) : T4  
Besondere Bestimmungen für Tanks (IMDG) : TP1  
EmS-Nr. (Brand) : F-E  
EmS-Nr. (Unbeabsichtigte Freisetzung) : S-D  
Staukategorie (IMDG) : B  
Flammpunkt (IMDG) : 7°C c.c.  
Eigenschaften und Bemerkungen (IMDG) : Farblose Flüssigkeit mit benzenartigem Geruch. Flammpunkt: 7 °C c.c. Explosionsgrenzen: 1,27 % bis 7 %. Nicht mischbar mit Wasser.  
MFAG-Nr. : 130

# TOLUENE RECTIFIED FOR SYNTHESIS

## Sicherheitsdatenblatt

gemäß REACH-Verordnung (EG) 1907/2006 einschließlich Änderungsverordnung (EU) 2020/878

### Lufttransport

PCA freigestellte Mengen (IATA)	: E2
PCA begrenzte Mengen (IATA)	: Y341
PCA begrenzte max. Nettomenge (IATA)	: 1L
PCA Verpackungsvorschriften (IATA)	: 353
PCA Max. Nettomenge (IATA)	: 5L
CAO Verpackungsvorschriften (IATA)	: 364
CAO Max. Nettomenge (IATA)	: 60L
ERG-Code (IATA)	: 3L

### Binnenschifftransport

Klassifizierungscode (ADN)	: F1
Begrenzte Mengen (ADN)	: 1 L
Freigestellte Mengen (ADN)	: E2
Beförderung zugelassen (ADN)	: T
Ausrüstung erforderlich (ADN)	: PP, EX, A
Lüftung (ADN)	: VE01
Anzahl der blauen Kegel/Lichter (ADN)	: 1

### Bahntransport

Klassifizierungscode (RID)	: F1
Begrenzte Mengen (RID)	: 1L
Freigestellte Mengen (RID)	: E2
Verpackungsanweisungen (RID)	: P001, IBC02, R001
Sondervorschriften für die Zusammenpackung (RID)	: MP19
Anweisungen für Tankfahrzeuge und Schüttgutcontainer (RID)	: T4
Besondere Bestimmungen für Tankfahrzeuge und Schüttgutcontainer (RID)	: TP1
Tankcodierungen für RID-Tanks (RID)	: LGBF
Beförderungskategorie (RID)	: 2
Expressgut (RID)	: CE7
Nummer zur Kennzeichnung der Gefahr (RID)	: 33

## 14.7. Massengutbeförderung auf dem Seeweg gemäß IMO-Instrumenten

Nicht anwendbar

## ABSCHNITT 15: Rechtsvorschriften

### 15.1. Vorschriften zu Sicherheit, Gesundheits- und Umweltschutz/spezifische Rechtsvorschriften für den Stoff oder das Gemisch

#### 15.1.1. EU-Verordnungen

##### REACH Anhang XVII (Beschränkungsliste)

##### EU-Beschränkungsliste (REACH-Anhang XVII)

Referenzcode	Anwendbar auf
3(a)	TOLUENE RECTIFIED FOR SYNTHESIS
3(b)	TOLUENE RECTIFIED FOR SYNTHESIS
40.	TOLUENE RECTIFIED FOR SYNTHESIS
48.	TOLUENE RECTIFIED FOR SYNTHESIS

##### REACH Anhang XIV (Zulassungsliste)

Nicht in REACH-Anhang XIV (Zulassungsliste) gelistet

##### REACH Kandidatenliste (SVHC)

Nicht in der REACH-Kandidatenliste gelistet

# TOLUENE RECTIFIED FOR SYNTHESIS

## Sicherheitsdatenblatt

gemäß REACH-Verordnung (EG) 1907/2006 einschließlich Änderungsverordnung (EU) 2020/878

### PIC-Verordnung (Vorherige Zustimmung nach Inkennzeichnung)

Nicht in der PIC-Liste (Verordnung EU 649/2012) gelistet

### POP-Verordnung (Persistente Organische Schadstoffe)

Nicht in der POP-Liste (Verordnung EU 2019/1021) gelistet

### Ozon-Verordnung (1005/2009)

Nicht in der Ozon-Abbau-Liste (Verordnung EU 1005/2009) gelistet

### Dual-Use-Verordnung (428/2009)

Enthält keine Stoffe, die der VERORDNUNG DES RATES (EG) Nr. 428/2009 vom 5. Mai 2009 über eine Gemeinschaftsregelung für die Kontrolle von Ausfuhr, Verbringung, Vermittlung und Durchfuhr von Dual-Use-Artikeln unterliegen.

### Verordnung zu Ausgangsstoffen für Explosivstoffe (EU 2019/1148)

Enthält keine Stoffe, die auf der Liste zu Ausgangsstoffen für Explosivstoffe (Verordnung EU 2019/1148 über die Vermarktung und Verwendung von Ausgangsstoffen für Explosivstoffe) gelistet sind

### Drogenausgangsstoff-Verordnung (EC 273/2004)

Enthält keine Stoffe, die auf der Drogenausgangsstoff-Liste (Verordnung EG 273/2004 über die Herstellung und das Inverkehrbringen bestimmter Substanzen, die bei der unerlaubten Herstellung von Suchtstoffen und psychotropen Substanzen verwendet werden) gelistet sind

## 15.1.2. Nationale Vorschriften

### Frankreich

Berufskrankheiten	
Code	Beschreibung
RG 4 BIS	Magen-Darm-Erkrankungen durch Benzol, Toluol, Xylole und alle Produkte, die diese enthalten
RG 84	Zustände, die durch flüssige organische Lösungsmittel für berufliche Zwecke verursacht werden: gesättigte oder ungesättigte aliphatische oder cyclische flüssige Kohlenwasserstoffe und Gemische davon; flüssige halogenierte Kohlenwasserstoffe; nitrierte Derivate aliphatischer Kohlenwasserstoffe; Alkohole; Glykole, Glykolether; Ketone; Aldehyde; aliphatische und cyclische Ether, einschließlich Tetrahydrofuran; Ester; Dimethylformamid und Dimethylacetamin; Acetonitril und Propionitril; Pyridin; Dimethylsulfon und Dimethylsulfoxid

### Deutschland

Wassergefährdungsklasse (WGK) : WGK 2, Deutlich wassergefährdend (Einstufung nach AwSV; Kenn-Nr. 194).  
Störfall-Verordnung (12. BImSchV) : Unterliegt nicht der Störfall-Verordnung (12. BImSchV)

### Niederlande

SZW-lijst van kankerverwekkende stoffen : Der Stoff ist nicht gelistet  
SZW-lijst van mutagene stoffen : Der Stoff ist nicht gelistet  
SZW-lijst van reprotoxische stoffen – Borstvoeding : Der Stoff ist nicht gelistet  
SZW-lijst van reprotoxische stoffen – Vruchtbaarheid : Der Stoff ist nicht gelistet  
SZW-lijst van reprotoxische stoffen – Ontwikkeling : TOLUENE RECTIFIED ist gelistet

### Dänemark

Brandschutzklasse : Klasse I-1  
Lagereinheit : 1 Liter  
Anmerkungen zur Einstufung : F <Flam. Liq. 2>; Notfall-Management-Richtlinien für die Lagerung von entzündlichen Flüssigkeiten müssen befolgt werden  
Dänische nationale Vorschriften : Das Produkt darf von Jugendlichen unter 18 Jahren nicht verwendet werden  
Schwangere/stillende Frauen, die mit dem Stoff arbeiten, dürfen nicht in direkten Kontakt mit ihm geraten

## 15.2. Stoffsicherheitsbeurteilung

Eine Stoffsicherheitsbeurteilung wurde nicht durchgeführt

# TOLUENE RECTIFIED FOR SYNTHESIS

## Sicherheitsdatenblatt

gemäß REACH-Verordnung (EG) 1907/2006 einschließlich Änderungsverordnung (EU) 2020/878

### ABSCHNITT 16: Sonstige Angaben

Abkürzungen und Akronyme:	
ADN	Europäisches Übereinkommen über die internationale Beförderung gefährlicher Güter auf Binnenwasserstraßen
ADR	Europäisches Übereinkommen über die internationale Beförderung gefährlicher Güter auf der Straße
ATE	Schätzwert der akuten Toxizität
BKF	Biokonzentrationsfaktor
BLV	Biologischer Grenzwert
BOD	Biochemischer Sauerstoffbedarf (BSB)
COD	Chemischer Sauerstoffbedarf (CSB)
DMEL	Abgeleitete Expositionshöhe mit minimaler Beeinträchtigung
DNEL	Abgeleitete Expositionshöhe ohne Beeinträchtigung
EG-Nr.	Europäische Gemeinschaft Nummer
EC50	Mittlere effektive Konzentration
EN	Europäische Norm
IARC	Internationale Agentur für Krebsforschung
IATA	Verband für den internationalen Luftransport
IMDG	Gefahrgutvorschriften für den internationalen Seetransport
LC50	Für 50 % einer Prüfpopulation tödliche Konzentration
LD50	Für 50 % einer Prüfpopulation tödliche Dosis (mediane letale Dosis)
LOAEL	Niedrigste Dosis mit beobachtbarer schädlicher Wirkung
NOAEC	Konzentration ohne beobachtbare schädliche Wirkung
NOAEL	Dosis ohne beobachtbare schädliche Wirkung
NOEC	Höchste geprüfte Konzentration ohne beobachtete schädliche Wirkung
OECD	Organisation für wirtschaftliche Zusammenarbeit und Entwicklung
AGW	Arbeitsplatzgrenzwert
PBT	Persistenter, bioakkumulierbarer und toxischer Stoff
PNEC	Abgeschätzte Nicht-Effekt-Konzentration
RID	Ordnung für die internationale Eisenbahnbeförderung gefährlicher Güter
SDB	Sicherheitsdatenblatt
STP	Kläranlage
ThSB	Theoretischer Sauerstoffbedarf (ThSB)
TLM	Median Toleranzgrenze
VOC	Flüchtige organische Verbindungen
CAS-Nr.	Chemical Abstract Service - Nummer
N.A.G.	Nicht Anderweitig Genannt
vPvB	Sehr persistent und sehr bioakkumulierbar
ED	Endokrinschädliche Eigenschaften

Vollständiger Wortlaut der H- und EUH-Sätze:	
Asp. Tox. 1	Aspirationsgefahr, Kategorie 1

# TOLUENE RECTIFIED FOR SYNTHESIS

## Sicherheitsdatenblatt

gemäß REACH-Verordnung (EG) 1907/2006 einschließlich Änderungsverordnung (EU) 2020/878

### Vollständiger Wortlaut der H- und EUH-Sätze:

Flam. Liq. 2	Entzündbare Flüssigkeiten, Kategorie 2
H225	Flüssigkeit und Dampf leicht entzündbar.
H304	Kann bei Verschlucken und Eindringen in die Atemwege tödlich sein.
H315	Verursacht Hautreizungen.
H336	Kann Schläfrigkeit und Benommenheit verursachen.
H361d	Kann vermutlich das Kind im Mutterleib schädigen.
H373	Kann die Organe schädigen bei längerer oder wiederholter Exposition.
Repr. 2	Reproduktionstoxizität, Kategorie 2
Skin Irrit. 2	Verätzung/Reizung der Haut, Kategorie 2
STOT RE 2	Spezifische Zielorgan-Toxizität (wiederholte Exposition), Kategorie 2
STOT SE 3	Spezifische Zielorgan-Toxizität (einmalige Exposition), Kategorie 3, betäubende Wirkungen

Sicherheitsdatenblatt (SDB), EU

Diese Informationen basieren auf unserem aktuellen Wissen und sollen das Produkt nur im Hinblick auf Gesundheit, Sicherheit und Umweltbedingungen beschreiben. Sie dürfen also nicht als Garantie für spezifische Eigenschaften des Produktes ausgelegt werden.