

TOLUENE PRA

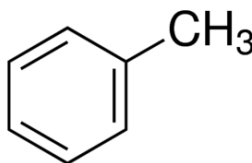
เอกสารข้อมูลความปลอดภัย

ตามกฎหมายว่าด้วยการจดทะเบียน การประเมิน การอนุญาต และการจำกัดการใช้สารเคมี (Registration, Evaluation, Authorisation and Restriction of Chemicals: REACH) (คณะกรรมการยุโรป (European Commission: EC) เลขที่ 1907/2006 ที่แก้ไขเพิ่มเติมโดยกฎระเบียบ (สหภาพยุโรป (European Union: EU)) เลขที่ 2020/878
หมายเลขอ้างอิง: 0327B
วันที่ออก: 4/15/2024 วันที่แก้ไข: 4/15/2024 ใช้แทนฉบับ: 4/16/2016 เวอร์ชัน: 1.0

ส่วนที่ 1: การปงษ์สารเดี่ยว/สารผสม/บริษัท

1.1. ตัวปงษ์ผลิตภัณฑ์ตามระบบ

รูปแบบผลิตภัณฑ์	: สาร
ชื่อการค้า	: TOLUENE PRA
ดัชนี EC เลขที่	: 601-021-00-3
EC เลขที่	: 203-625-9
CAS เลขที่	: 108-88-3
รหัสสินค้า	: 0327B
ประเภทของผลิตภัณฑ์	: ไฮโดรคาร์บอน อะโรมาติก
สูตร	: C7H8
โครงสร้างทางเคมี	:



คำที่มีความหมายเหมือนกันหรือคล้ายคลึงกัน : Methyl benzene, Benzylane, Phenyl methane, Toluol, Anisen

1.2. ข้อแนะนำและข้อจำกัดต่างๆ ในการใช้สารเดี่ยวหรือสารผสม

1.2.1. การใช้งานที่ระบุที่เกี่ยวข้อง

การใช้สารเดี่ยวหรือสารผสม	: Laboratory chemicals, Manufacture of substances
การใช้สารเดี่ยวหรือสารผสม	: ตัวทำละลาย

1.2.2. ไม่แนะนำให้ใช้กับ

ไม่มีข้อมูลเพิ่มเติม

1.3. เอกสารข้อมูลความปลอดภัย

LOBA CHEMIE PVT.LTD.
107 Wode House Road, Jehangir Villa, Colaba
400005 Mumbai
INDIA
T +91 22 6663 6663, F +91 22 6663 6699
info@lobachemie.com, www.lobachemie.com

1.4. หมายเลขโทรศัพท์ฉุกเฉิน

หมายเลขฉุกเฉิน : + 91 22 6663 6663 (9:00am - 6:00 pm)

ส่วนที่ 2: การปงษ์ความเป็นอันตราย

2.1. การจำแนกประเภทของสารเดี่ยวหรือสารผสม

การจำแนกประเภทตามข้อกำหนด (CE) เลขที่ 1272/2008 [CLP]

ของเหลวไวไฟ ประเภทย่อย ๒	H225
การกัดกร่อน และการระคายเคืองต่อผิวหนัง ประเภทย่อย ๒	H315
ความเป็นพิษต่อระบบสืบพันธุ์ ประเภทย่อย ๒	H361d
ความเป็นพิษต่อระบบอวัยวะเป้าหมายอย่างเฉพาะเจาะจง -	H336
การรับสัมผัสครั้งเดียว, ประเภทย่อย ๓, การวางซิม	
ความเป็นพิษต่ออวัยวะเป้าหมายอย่างเฉพาะเจาะจงจากการรับสัมผัสซ้ำ	H373
ประเภทย่อย ๒	
ความเป็นอันตรายจากการสำลัก ประเภทย่อย ๑	H304

ข้อมูลเนื้อหาฉบับเต็มของข้อความแสดงความเป็นอันตราย (Hazard Statement: H-statement)

และข้อความแสดงความเป็นอันตรายโดยประเทศในสหภาพยุโรปภายใต้ระบบการจำแนกประเภท การติดฉลาก และการบรรจุภัณฑ์ (CLP (Classification, Labelling and Packaging) -specific Hazard Statement: EUH-statement): ดูหมวดที่ 16

TOLUENE PRA

เอกสารข้อมูลความปลอดภัย

ตามกฎหมายว่าด้วยการจัดทะเบียน การประเมิน การอนุญาต และการจำกัดการใช้สารเคมี (Registration, Evaluation, Authorisation and Restriction of Chemicals: REACH) (คณะกรรมการยุโรป (European Commission: EC)) เลขที่ 1907/2006 ที่แก้ไขเพิ่มเติมโดยกฎระเบียบ (สหภาพยุโรป (European Union: EU)) เลขที่ 2020/878

อาการที่ไม่พึงประสงค์ทางเคมีกายภาพ, สุขภาพของมนุษย์ และผลกระทบต่อสิ่งแวดล้อม

ของเหลวและไอระเหยไวไฟสูง. มีข้อสงสัยว่าอาจเกิดอันตรายต่อการเจริญพันธุ์หรือทารกในครรภ์. อาจทำอันตรายต่ออวัยวะเมื่อสัมผัสเป็นเวลานาน หรือรับสัมผัสซ้ำ และอาจทำให้วงซึมหรือมีมันง. ระคายเคืองต่อผิวหนังมาก. อาจเป็นอันตรายถึงตายได้เมื่อกลิ้งกินและผ่านเข้าไปทางช่องลม.

2.2. องค์ประกอบฉลากตามระบบ

การติดฉลากตามข้อกำหนด (CE) เลขที่ 1272/2008 [CLP]

รูปสัญลักษณ์ของความอันตราย (CLP)



GHS02

GHS07

GHS08

คำสัญญาณ (CLP)

: อันตราย

ข้อความแสดงความเป็นอันตราย (CLP)

: H225 - ของเหลวและไอระเหยไวไฟสูง.

H304 - อาจเป็นอันตรายถึงตายได้เมื่อกลิ้งกินและผ่านเข้าไปทางช่องลม.

H315 - ระคายเคืองต่อผิวหนังมาก.

H336 - อาจทำให้วงซึมหรือมีมันง.

H361d - มีข้อสงสัยว่าอาจเกิดอันตรายต่อทารกในครรภ์.

H373 - อาจทำอันตรายต่ออวัยวะเมื่อสัมผัสเป็นเวลานาน หรือรับสัมผัสซ้ำ และ.

ข้อความที่แสดงข้อควรระวัง (CLP)

: P210 - เก็บให้ไกล จากความร้อน ประกายไฟ เปลวไฟ และพื้นผิวที่ร้อน ห้ามสูบบุหรี่.

P280 - สวม เสื้อป้องกัน, แวนตา, และหน้ากาก, ถุงมือ.

P301+P310 - ถ้ากลืนกินเข้าไป: รีบโทร ศูนย์พิษวิทยาหรือแพทย์.

P303+P361+P353 - หากสัมผัสผิวหนัง (หรือเส้นผม): ถอดเสื้อผ้าที่เปื้อนออกให้หมดในที่

ชะล้างผิวหนังด้วยน้ำ.

P304+P340 - ถ้าหายใจเข้าไป: ให้ย้ายไปยังที่มีอากาศบริสุทธิ์และให้พักผ่อนในที่ที่สามารถหายใจ.

P331 - ห้ามทำให้อาเจียน.

2.3. ความเป็นอันตรายอื่น ๆ

ไม่มีส่วนผสมของสารพิษที่ตกค้างยาวนานและสะสมได้ในสิ่งมีชีวิต (persistent, bioaccumulative and toxic: PBT) และหรือสารที่ตกค้างยาวนานมากสะสมได้ดีมากในสิ่งมีชีวิต (very persistent and very bioaccumulative: vPvB) มากกว่าหรือเท่ากับ 0.1% ที่ประเมินตามเอกสารแนบท้าย 13 ของกฎหมายว่าด้วยการจัดทะเบียน การประเมิน การอนุญาต และการจำกัดการใช้สารเคมี (Registration, Evaluation, Authorization and Restriction of Chemicals: REACH)

ส่วนที่ 3: องค์ประกอบและข้อมูลเกี่ยวกับส่วนผสม

3.1. สารเดี่ยว

ประเภทสาร

: องค์ประกอบเดี่ยว

ชื่อ	ตัวบ่งชี้ผลิตภัณฑ์ตามระบบ	เปอร์เซ็นต์ (%)
TOLUENE	CAS เลขที่: 108-88-3 EC เลขที่: 203-625-9 ดัชนี EC เลขที่: 601-021-00-3	100

3.2. สารผสม

ไม่สามารถใช้ได้

ส่วนที่ 4: มาตรการปฐมพยาบาล

4.1. บรรยายถึงวิธีการปฐมพยาบาล

มาตรการปฐมพยาบาลทั่วไป

: ปรึกษาแพทย์ทันที.

มาตรการปฐมพยาบาลหลังจากการหายใจเข้าไป

: ให้ย้ายผู้ป่วยไปยังที่มีอากาศบริสุทธิ์ และให้พักผ่อนในลักษณะที่หายใจได้สะดวก. เคลื่อนย้ายผู้ป่วยไปสู่ อากาศบริสุทธิ์ และให้นอนพักในที่ทางที่สบายเพื่อการหายใจ.

โทรหาศูนย์พิษวิทยาหรือแพทย์/โรงพยาบาลหรือถ้ารู้สึกไม่สบาย.

มาตรการปฐมพยาบาลหลังจากการสัมผัสผิวหนัง

: ล้างด้วยสบู่และน้ำปริมาณมาก. ชักล้างเสื้อผ้าที่เปื้อนก่อนนำกลับมาใช้ใหม่.

รับคำแนะนำจากแพทย์/พยาบาล. ล้างผิวหนังด้วยน้ำไหลริน/ฝักบัว. ถอดเสื้อผ้าที่เปื้อนทั้งหมดออกทันที.

หากเกิดการระคายเคืองผิวหนังขึ้น :รับคำแนะนำจากแพทย์/พยาบาล.

TOLUENE PRA

เอกสารข้อมูลความปลอดภัย

ตามกฎหมายว่าด้วยการจัดทะเบียน การประเมิน การอนุญาต และการจำกัดการใช้สารเคมี (Registration, Evaluation, Authorisation and Restriction of Chemicals: REACH) (คณะกรรมการยุโรป (European Commission: EC)) เลขที่ 1907/2006 ที่แก้ไขเพิ่มเติมโดยกฎระเบียบ (สหภาพยุโรป (European Union: EU)) เลขที่ 2020/878

- มาตรการปฐมพยาบาลหลังจากการสัมผัสดวงตา : ล้างด้วยน้ำเป็นเวลาหลายๆนาที. ให้ถอดคอนแทกเลนส์ออก ถัดออกออกมาและทำให้ได้ง่าย ให้ล้างตาต่อไป. รับคำแนะนำจากแพทย์/พบแพทย์.
- มาตรการปฐมพยาบาลหลังจากการกลืนกิน : รับประทานน้ำหรือชาหรือกาแฟ/โรงพยาบาลทันที. ชะล้างปาก. ไม่ทำให้อาเจียน. ปรึกษาแพทย์ทันที.

4.2. อาการหรือผลกระทบที่สำคัญ ทั้งที่เกิดเฉียบพลันและที่เกิดขึ้นภายหลัง

- อาการ/ผลกระทบ : ทำอันตรายต่ออวัยวะ. อาจทำให้ง่วงซึมหรือมึนงง.
- อาการ/ผลกระทบหลังจากการหายใจเข้าไป : อาจระคายเคืองต่อทางการหายใจ. อาจทำให้ง่วงซึมหรือมึนงง.
- อาการ/ผลกระทบหลังจากการสัมผัสผิวหนัง : ระคายเคืองต่อผิวหนังมาก. การระคายเคือง.
- อาการ/ผลกระทบหลังจากการสัมผัสดวงตา : ไม่มีภายใต้สภาวะปกติ.
- อาการ/ผลกระทบหลังจากการกลืนกิน : อาจเป็นอันตรายถึงตายได้เมื่อกลืนกินและผ่านเข้าไปทางช่องลม. ความเสี่ยงจากการปอดบวม.

4.3. ระบุถึงข้อควรพิจารณาทางการแพทย์ที่ต้องทำทันที และการดูแลรักษาเฉพาะที่ควรดำเนินการ

รักษาตามอาการ.

ส่วนที่ 5: มาตรการผจญเพลิง

5.1. สารดับเพลิงที่ห้ามใช้ และสารดับเพลิงที่เหมาะสม

- สารดับเพลิงที่เหมาะสม : ก๊าซคาร์บอนไดออกไซด์. ผงแห้ง. โฟม. สเปรย์น้ำ.
- สารดับเพลิงที่ไม่เหมาะสม : อย่าใช้สารดับเพลิงที่มีน้ำ.

5.2. ความเป็นอันตรายเฉพาะที่เกิดขึ้นจากสารเคมี

- ความเป็นอันตรายจากไฟไหม้ : ของเหลวและไอระเหยไวไฟสูง.
- อันตรายจากการระเบิด : อาจก่อให้เกิดสารผสมไอระเหย-อากาศที่ไวไฟ/ระเบิดได้.
- ความเป็นอันตรายของสารที่เกิดจากการสลายตัว : ครันพิชอาจจะถูกปลดปล่อยออกมาได้.

5.3. ข้อแนะนำสำหรับนักผจญเพลิง

- ข้อแนะนำในการผจญเพลิง : ผจญเพลิงในระยะห่างที่ปลอดภัยและสถานที่ที่มีการป้องกัน. อย่าเข้าไปในบริเวณเพลิงไหม้โดยไม่มีอุปกรณ์ป้องกันที่เหมาะสม รวมทั้งการป้องกันระบบทางเดินหายใจ.
- การป้องกันในระหว่างการผจญเพลิง : อย่าเข้าไปในบริเวณเพลิงไหม้โดยไม่มีอุปกรณ์ป้องกันที่เหมาะสม รวมทั้งการป้องกันระบบทางเดินหายใจ. ไม่พยายามที่จะดำเนินการได้โดยไม่ต้องใช้อุปกรณ์ป้องกันที่เหมาะสม. เครื่องช่วยหายใจชนิดถังอากาศติดตัว. เสื้อผ้าที่ใช้ป้องกันที่สมบูรณ์แบบ.

ส่วนที่ 6: มาตรการจัดการเมื่อมีการหกหรือไหลของสาร

6.1. ข้อควรระวังส่วนบุคคล อุปกรณ์ป้องกันอันตราย และขั้นตอนการปฏิบัติงานฉุกเฉิน

- มาตรการทั่วไป : ย้ายแหล่งจุดติดไฟ. ใช้ความระมัดระวังเป็นพิเศษเพื่อหลีกเลี่ยงการเกิดไฟฟ้าสถิตย์. ห้ามมีเปลวไฟเปลือย, ห้ามสูบบุหรี่. หยุดการรั่วไหลหากมีความปลอดภัย. แจ้งให้เจ้าหน้าที่ที่เกี่ยวข้องทราบหากมีผลิตภัณฑ์เข้าไปในท่อระบายน้ำหรือแหล่งน้ำสาธารณะ. ดูดซับสารที่หกหรือไหลเพื่อป้องกันสารเสียหาย.

6.1.1. สำหรับผู้ที่ไม่ใช่หน่วยกู้ภัย

- อุปกรณ์การป้องกัน : สวมอุปกรณ์ป้องกันส่วนบุคคลที่แนะนำ.
- ขั้นตอนฉุกเฉิน : ระบายอากาศในพื้นที่ที่มีการหกหรือไหล. อพยพคนพนักงานที่ไม่จำเป็นออกจากพื้นที่. ไม่มีเปลวไฟแบบเปิด, ไม่มีประกายไฟ และห้ามสูบบุหรี่. ห้ามหายใจเอา ฝุ่น/ฟุ้ง/ก๊าซ/ละอองเหลว/ไอระเหย/ละอองลอย. หลีกเลี่ยงการสัมผัสกับดวงตาและผิวหนัง.

6.1.2. สำหรับหน่วยกู้ภัย

- อุปกรณ์การป้องกัน : ไม่พยายามที่จะดำเนินการได้โดยไม่ต้องใช้อุปกรณ์ป้องกันที่เหมาะสม. ใช้อุปกรณ์ป้องกันส่วนบุคคลตามที่กำหนด. ข้อมูลเพิ่มเติม โปรดดูที่หมวดที่ 8: การควบคุมการสัมผัส/การป้องกันส่วนบุคคล.
- ขั้นตอนฉุกเฉิน : พื้นที่ที่ระบายอากาศ. อพยพคนพนักงานที่ไม่จำเป็นออกจากพื้นที่. หยุดการรั่วไหลหากมีความปลอดภัย.

6.2. ข้อควรระวังด้านสิ่งแวดล้อม

หลีกเลี่ยงการปล่อยสู่สิ่งแวดล้อม.

TOLUENE PRA

เอกสารข้อมูลความปลอดภัย

ตามกฎหมายว่าด้วยการจัดทะเบียน การประเมิน การอนุญาต และการจำกัดการใช้สารเคมี (Registration, Evaluation, Authorisation and Restriction of Chemicals: REACH) (คณะกรรมการยุโรป (European Commission: EC)) เลขที่ 1907/2006 ที่แก้ไขเพิ่มเติมโดยกฎระเบียบ (สหภาพยุโรป (European Union: EU)) เลขที่ 2020/878

6.3. วิธีการและวัสดุสำหรับกักเก็บและทำความสะอาด

- สำหรับภาชนะบรรจุ : ดูดซับสารเคมีที่หกด้วยดินหรือทราย.
กักการหกรั่วไหลโดยการสร้างเขื่อนหรือสารดูดซับเพื่อป้องกันไม่ให้ไหลสู่ท่อระบายน้ำหรือลำธาร.
หยุดการหกรั่วไหลของสารถ้าสามารถทำได้โดยไม่เสี่ยงต่อการเกิดอันตราย.
- วิธีการในการทำความสะอาด : ซ้ำของเหลวรั่วไหลให้ซึมเข้าไปในวัสดุดูดซับ. บนพื้น กวาดหรือตักใส่ภาชนะที่เหมาะสม. เก็บสารที่หกรั่วไหล.
แจ้งให้เจ้าหน้าที่ที่เกี่ยวข้องทราบหากมีผลิตภัณฑ์เข้าไปในท่อระบายน้ำหรือแหล่งน้ำสาธารณะ.
- ข้อมูลอื่นๆ : ทิ้งวัสดุหรือเศษวัสดุที่เหลือที่เป็นของแข็งในสถานที่ที่ได้รับอนุญาต.
- รวมทั้งข้อมูลการจัดทำและการปรับปรุงแก้ไขเอกสารข้อมูลความปลอดภัย

6.4. อ้างอิงมาตราอื่น ๆ

ข้อมูลเพิ่มเติม โปรดดูที่หมวดที่ 13.

ส่วนที่ 7: การขนถ่าย เคลื่อนย้าย ใช้งาน และเก็บรักษา

7.1. ข้อควรระวังในการขนถ่ายเคลื่อนย้าย ใช้งาน และเก็บรักษาอย่างปลอดภัย

- อันตรายที่เพิ่มขึ้นระหว่างการดำเนินการ : จัดการกับภาชนะที่วางเปล่าด้วยความระมัดระวังเนื่องจากมีไอระเหยตกค้างที่ไวไฟ.
ข้อควรระวังในการขนถ่ายเคลื่อนย้าย ใช้งาน และการเก็บรักษาอย่างปลอดภัย : เก็บให้ห่างแหล่งจุดติดไฟ - ห้ามสูบบุหรี่. ใช้อุปกรณ์ที่ไม่เกิดประกายไฟ.
หลีกเลี่ยงการสัมผัสกับดวงตาและผิวหนัง. ใช้ภายนอกอาคารเท่านั้นหรือบริเวณที่มีการระบายอากาศดี.
ไม่หายใจเอาไอระเหยเข้าไป. เก็บให้ไกล จากความร้อน ประกายไฟ เปลวไฟ และพื้นผิวที่ร้อน ห้ามสูบบุหรี่.
ต่อสายดิน / เชื่อมประจุภาชนะบรรจุและอุปกรณ์รองรับ. ใช้มาตรการระวังป้องกันประกายไฟฟาสกิด.
ไอระเหยไวไฟอาจสะสมตัวในภาชนะ. ใช้อุปกรณ์ป้องกันการระเบิด. สวมอุปกรณ์ป้องกันส่วนบุคคล.
รับคำแนะนำเป็นพิเศษก่อนใช้. ห้ามใช้จนกว่าจะอ่านและทำความเข้าใจคำเตือนด้านความปลอดภัยทั้งหมด.
ห้ามหายใจเอา ฝุ่น/ฟุ้ง/ก๊าซ/ละอองเหลว/ไอระเหย/ละอองลอย.
- มาตรการสุขอนามัย : ห้ามกิน ดื่มหรือสูบบุหรี่เมื่อใช้ผลิตภัณฑ์นี้. ล้างมือและบริเวณที่สัมผัสผลิตภัณฑ์อื่น ๆ ทั้งหมดด้วยสบู่อ่อน ๆ
และนำก่อนรับประทานอาหาร ดื่มน้ำ หรือสูบบุหรี่และก่อนออกจากงาน.
ซักล้างเสื้อผ้าที่ปนเปื้อนก่อนนำกลับมาใช้ใหม่. ล้างมือหลังการสัมผัสผลิตภัณฑ์เสมอ.

7.2. สถานะการเก็บรักษาอย่างปลอดภัย รวมทั้งข้อห้ามในการเก็บรักษาสารที่เข้ากันไม่ได้

- มาตรการทางเทคนิค : ปฏิบัติตามขั้นตอนการติดตั้งสายดินที่เหมาะสมเพื่อหลีกเลี่ยงการเกิดไฟฟาสกิด. ต่อสายดิน /
เชื่อมประจุภาชนะบรรจุและอุปกรณ์รองรับ.
- เงื่อนไขในการเก็บรักษา : เก็บในสถานที่ที่กันไฟ. ปิดภาชนะบรรจุให้แน่น. เก็บในสถานที่ที่มีการระบายอากาศได้ดี. เก็บในที่เย็น.
เก็บปิดล็อกไว้.
- วัสดุที่เข้ากันไม่ได้ : แหล่งความร้อน.
- วัสดุบรรจุภัณฑ์ : เก็บรักษาสารในภาชนะที่มีลักษณะเหมือนกันกับภาชนะเดิม.

7.3. การใช้ปลายทางเฉพาะ

ไม่มีข้อมูลเพิ่มเติม

ส่วนที่ 8: การควบคุมการสัมผัสและการป้องกันส่วนบุคคล

8.1. ค่าต่าง ๆ ที่ใช้ควบคุม

8.1.1 การสัมผัสในสถานที่ทำงานและค่าระดับตัวปั่งทางชีวภาพแห่งชาติ

ไม่มีข้อมูลเพิ่มเติม

8.1.2. ขั้นตอนการเฝ้าติดตามที่แนะนำ

ไม่มีข้อมูลเพิ่มเติม

8.1.3. สิ่งปนเปื้อนในอากาศที่ก่อตัว

ไม่มีข้อมูลเพิ่มเติม

8.1.4. ค่าระดับความเข้มข้นสูงสุดของสารเคมีที่มนุษย์สัมผัสแล้วไม่เกิดผลกระทบ (Derived No-effect-level: DNEL) และความเข้มข้นสูงสุดของสารเคมีที่ไม่ก่อให้เกิดผลกระทบต่อสิ่งแวดล้อม (Predicted No Effect Concentration: PNEC)

ไม่มีข้อมูลเพิ่มเติม

8.1.5. เครื่องมือเพื่อควบคุมสิ่งคุกคามสุขภาพ (สารเคมี) จากการทำงาน

ไม่มีข้อมูลเพิ่มเติม

TOLUENE PRA

เอกสารข้อมูลความปลอดภัย

ตามกฎหมายว่าด้วยการจัดทะเบียน การประเมิน การอนุญาต และการจำกัดการใช้สารเคมี (Registration, Evaluation, Authorisation and Restriction of Chemicals: REACH) (คณะกรรมการยุโรป (European Commission: EC)) เลขที่ 1907/2006 ที่แก้ไขเพิ่มเติมโดยกฎระเบียบ (สหภาพยุโรป (European Union: EU)) เลขที่ 2020/878

8.2. การควบคุมการรับสัมผัส

8.2.1. การควบคุมทางวิศวกรรมที่เหมาะสม

การควบคุมทางวิศวกรรมที่เหมาะสม:

ตรวจสอบให้แน่ใจว่าสถานที่ทำงานมีการระบายอากาศที่ดี.

8.2.2. อุปกรณ์ป้องกันส่วนบุคคล

มาตรการป้องกันส่วนบุคคล เช่น:

สวมอุปกรณ์ป้องกันส่วนบุคคลที่แนะนำ.

สัญลักษณ์อุปกรณ์ป้องกันส่วนบุคคล:



8.2.2.1. อุปกรณ์ป้องกันตาและหน้า

การป้องกันดวงตา:

แว่นครอบตาป้องกันสารเคมีหรือแว่นตานิรภัย

8.2.2.2. อุปกรณ์ป้องกันผิวหนัง

การป้องกันผิวหนังและร่างกาย:

ต้องสวมหน้ากากอนามัย

การป้องกันมือ:

ถุงมือป้องกัน

8.2.2.3. การป้องกันระบบหายใจ

การป้องกันระบบหายใจ:

สวมหน้ากากที่เหมาะสม. สวมอุปกรณ์ป้องกันทางเดินหายใจ.

8.2.2.4. ความเป็นอันตรายทางความร้อน

ไม่มีข้อมูลเพิ่มเติม

8.2.3. การควบคุมการรับสัมผัสด้านสิ่งแวดล้อม

การควบคุมการรับสัมผัสด้านสิ่งแวดล้อม:

หลีกเลี่ยงการรั่วไหลสู่สิ่งแวดล้อม.

ส่วนที่ 9: คุณสมบัติทางกายภาพและทางเคมี

9.1. ข้อมูลพื้นฐานเกี่ยวกับคุณสมบัติทางกายภาพและทางเคมี

สภาพร่างกาย	: ของเหลว
สี	: ไม่มีสี.
การปรากฏ	: Clear liquid.
มวลโมเลกุล	: 92.14 ก./โมล
กลิ่น	: aromatic benzene-like.
ค่าขีดจำกัดของกลิ่นที่รับได้	: ไม่มี
จุดหลอมเหลว	: ไม่สามารถใช้ได้
จุดเยือกแข็ง	: -95 °C
จุดเดือด	: 110 – 111 °C
ความไวไฟ	: Flammable ของเหลวและไอระเหยไวไฟสูง
ค่าขีดจำกัดต่ำสุดในการระเบิด	: 1.1 vol %
ค่าขีดจำกัดสูงสุดในการระเบิด	: 7.1 vol %
จุดวาบไฟ	: 4 °C
อุณหภูมิที่ลุกติดไฟได้เอง	: 480 °C
อุณหภูมิของการสลายตัว	: ไม่มี
pH	: ไม่มี
ความหนืด, คินเมติกส์	: 0.646 mm ² /s

TOLUENE PRA

เอกสารข้อมูลความปลอดภัย

ตามกฎหมายว่าด้วยการจัดทะเบียน การประเมิน การอนุญาต และการจำกัดการใช้สารเคมี (Registration, Evaluation, Authorisation and Restriction of Chemicals: REACH) (คณะกรรมการยุโรป (European Commission: EC)) เลขที่ 1907/2006 ที่แก้ไขเพิ่มเติมโดยกฎระเบียบ (สหภาพยุโรป (European Union: EU)) เลขที่ 2020/878

ความหนืด, ไดนามิก	: 0.56 mPa·s at 25 °C
ความสามารถในการละลายได้	: น้ำ: 0.52 g./l. at 25 °C - Immiscible เอทานอล: Miscible อีเทอร์: Miscible อะซิโตน: Miscible
ค่าสัมประสิทธิ์การกระจายตัว n-octanol/น้ำ (Log Kow)	: ไม่มี
ความดันไอ	: 2.8 kPa at 20°C
ความดันไอที่ 50°C	: ไม่มี
ความหนาแน่น	: 0.867 g./cm. ³ at 20 °C
ความหนาแน่นสัมพัทธ์	: ไม่มี
ความหนาแน่นสัมพัทธ์ของไอที่ 20 องศาเซลเซียส	: 3.14 (Air = 1)
ลักษณะอนุภาค	: ไม่สามารถใช้ได้

9.2. ข้อมูลอื่นๆ รวมทั้งข้อมูลการจัดการและการปรับปรุงแก้ไขเอกสารข้อมูลความปลอดภัย

9.2.1. ข้อมูลที่เกี่ยวข้องในส่วนขอประเภหความเป็นอันตรายทางกายภาพ

ไม่มีข้อมูลเพิ่มเติม

9.2.2. คุณสมบัติด้านความปลอดภัยอื่น ๆ

อัตราการระเหยสัมพัทธ์ (บิวทิลอะซิเตท = 1)	: 2.24
ดรรชนีหักเห	: 1.495 – 1.497 (20 °C, 589 nm)

ส่วนที่ 10: ความเสถียรและการเกิดปฏิกิริยา

10.1. การเกิดปฏิกิริยา

ของเหลวและไอระเหยไวไฟสูง.

10.2. ความเสถียรทางเคมี

มีความเสถียรภายใต้สภาวะปกติ.

10.3. ความเป็นไปได้ในการเกิดปฏิกิริยาอันตราย

เป็นที่ทราบชัดเจนว่าไม่มีปฏิกิริยาที่เป็นอันตรายภายใต้เงื่อนไขปกติของการใช้งาน.

10.4. สภาวะที่ควรหลีกเลี่ยง

เปลวไฟ. ความร้อน. ประกายไฟ. หลีกเลี่ยงการสัมผัสกับพื้นผิวที่ร้อน. ไม่มีเปลวไฟ ไม่มีประกายไฟ กำจัดแหล่งกำเนิดประกายไฟทั้งหมด.

10.5. วัสดุที่เข้ากันไม่ได้

ไม่มีข้อมูลเพิ่มเติม

10.6. ความเป็นอันตรายของสารที่เกิดจากการสลายตัว

อาจปล่อยก๊าซไวไฟ.

ส่วนที่ 11: ข้อมูลด้านพิษวิทยา

11.1. ข้อมูลเกี่ยวกับประเภหความเป็นอันตรายตามที่กำหนดไว้ในกฎระเบียบ (คณะกรรมการยุโรป (European Commission: EC)) หมายเลข 1272/2008

ความเป็นพิษเฉียบพลัน (ทางปาก)	: ไม่จัดจำแนก
ความเป็นพิษเฉียบพลัน (ทางผิวหนัง)	: ไม่จัดจำแนก
ความเป็นพิษเฉียบพลัน (ทางการสูดดม)	: ไม่จัดจำแนก
การกัดกร่อนและการระคายเคืองต่อผิวหนัง	: ระคายเคืองต่อผิวหนังมาก.
การทำลายดวงตาอย่างรุนแรงและการระคายเคืองต่อดวงตา	: ไม่จัดจำแนก
การทำให้ไวต่อการกระตุ้นอาการแพ้ต่อระบบทางเดินหายใจหรือผิวหนัง	: ไม่จัดจำแนก
การก่อให้เกิดการกลายพันธุ์ของเซลล์สืบพันธุ์	: ไม่จัดจำแนก
การก่อมะเร็ง	: ไม่จัดจำแนก
ความเป็นพิษต่อระบบสืบพันธุ์	: มีข้อสงสัยว่าอาจเกิดอันตรายต่อทารกในครรภ์.

TOLUENE PRA

เอกสารข้อมูลความปลอดภัย

ตามกฎหมายว่าด้วยการจดทะเบียน การประเมิน การอนุญาต และการจำกัดการใช้สารเคมี (Registration, Evaluation, Authorisation and Restriction of Chemicals: REACH) (คณะกรรมการยุโรป (European Commission: EC)) เลขที่ 1907/2006 ที่แก้ไขเพิ่มเติมโดยกฎระเบียบ (สหภาพยุโรป (European Union: EU)) เลขที่ 2020/878

- ความเป็นพิษต่ออวัยวะเป้าหมายอย่างเฉพาะเจาะจง (การรับสัมผัสครั้งเดียว) : อาจทำให้วงซึมหรือมีนง.
- ความเป็นพิษต่ออวัยวะเป้าหมายอย่างเฉพาะเจาะจง (การรับสัมผัสซ้ำ) : อาจทำอันตรายต่ออวัยวะเมื่อรับสัมผัสเป็นเวลานาน หรือรับสัมผัสซ้ำ และ.
- ความเป็นอันตรายจากการสูดดม : อาจเป็นอันตรายถึงตายได้เมื่อกลืนกินและผ่านเข้าไปทางช่องลม.

TOLUENE PRA (108-88-3)

ความหนืด, คินแมติกส์ 0.646 mm²/s

11.2. ข้อมูลเกี่ยวกับความเป็นอันตรายอื่น ๆ

ไม่มีข้อมูลเพิ่มเติม

ส่วนที่ 12: ข้อมูลด้านนิเวศวิทยา

12.1. ความเป็นพิษ

- นิเวศวิทยา - ทั่วไป : ผลิตภัณฑ์ไม่ถูกพิจารณาให้เป็นอันตรายต่อสิ่งมีชีวิตที่ไม่ก่อให้เกิดผลข้างเคียงในระยะยาวในสภาพแวดล้อม.
- เป็นอันตรายต่อสิ่งแวดล้อมในน้ำ - ระยะสั้น (เฉียบพลัน) : ไม่จัดจำแนก
- เป็นอันตรายต่อสิ่งแวดล้อมในน้ำ - ระยะยาว (เรื้อรัง) : ไม่จัดจำแนก

12.2. การตกค้างยาวนานและความสามารถในการย่อยสลาย

TOLUENE PRA (108-88-3)

การตกค้างยาวนานและความสามารถในการย่อยสลาย สามารถย่อยสลายได้อย่างรวดเร็ว

12.3. ศักยภาพในการสะสมทางชีวภาพ

ไม่มีข้อมูลเพิ่มเติม

12.4. การเคลื่อนย้ายในดิน

ไม่มีข้อมูลเพิ่มเติม

12.5. ผลของการประเมิน PBT และ vPvB

ไม่มีข้อมูลเพิ่มเติม

12.6. สมบัติการรบกวนการทำงานของต่อมไร้ท่อ

ไม่มีข้อมูลเพิ่มเติม

12.7. ผลกระทบในทางเสียหายอื่น ๆ

ไม่มีข้อมูลเพิ่มเติม

ส่วนที่ 13: ข้อพิจารณาในการกำจัด

13.1. วิธีการกำจัดของเสีย

- กฎระเบียบว่าด้วย ของเสียในภูมิภาค : การกำจัดต้องเป็นไปตามระเบียบราชการ.
- วิธีการกำจัดของเสีย : กำจัดสาร/ ภาชนะบรรจุตามคำแนะนำในการเรียงลำดับสะสมที่ได้รับใบอนุญาต.
- ข้อเสนอแนะในการกำจัดสิ่งปฏิกูล : การกำจัดต้องเป็นไปตามระเบียบราชการ.
- คำแนะนำในการกำจัดบรรจุภัณฑ์/ผลิตภัณฑ์ : กำจัดสาร/ภาชนะบรรจุ จดรวบรวมของเสียที่เป็นอันตราย หรือของเสียชนิดพิเศษ ตามข้อบังคับของท้องถิ่น ภูมิภาค ประเทศ และ/หรือนานาชาติ. การกำจัดต้องเป็นไปตามระเบียบราชการ.
- ข้อมูลเพิ่มเติม : จัดการกับภาชนะที่ว่างเปล่าด้วยความระมัดระวังเนื่องจากมีไอระเหยตกค้างที่ไวไฟ. ไอระเหยไวไฟอาจสะสมตัวในภาชนะ. ยานำภาชนะที่ว่างเปล่ามาใช้ซ้ำ.
- มาตรฐานเชิงนิเวศน์ : ของเสียอันตรายเนื่องจากเป็นพิษ.

ส่วนที่ 14: ข้อมูลการขนส่ง

ตาม ADR / IMDG / IATA / ADN / RID

TOLUENE PRA

เอกสารข้อมูลความปลอดภัย

ตามกฎหมายว่าด้วยการจัดทะเบียน การประเมิน การอนุญาต และการจำกัดการใช้สารเคมี (Registration, Evaluation, Authorisation and Restriction of Chemicals: REACH) (คณะกรรมการยุโรป (European Commission: EC)) เลขที่ 1907/2006 ที่แก้ไขเพิ่มเติมโดยกฎระเบียบ (สหภาพยุโรป (European Union: EU)) เลขที่ 2020/878

14.1. หมายเลขสหประชาชาติ (United Nations Number: UN No.) หรือเลขรหัสสหประชาชาติ (ID Number)

UN-เลขที่ (ADR)	: UN 1294
UN-เลขที่ (IMDG)	: UN 1294
UN-เลขที่ (IATA)	: UN 1294
UN-เลขที่ (ADN)	: UN 1294
UN-เลขที่ (RID)	: UN 1294

14.2. ชื่อที่ถูกต้องในการขนส่งสหประชาชาติ

ชื่อที่ใช้ในการขนส่ง (ADR)	: TOLUENE
ชื่อที่ใช้ในการขนส่ง (IMDG)	: TOLUENE
ชื่อที่ใช้ในการขนส่ง (IATA)	: Toluene
ชื่อที่ใช้ในการขนส่ง (ADN)	: TOLUENE
ชื่อที่ใช้ในการขนส่ง (RID)	: TOLUENE
รายละเอียดเอกสารการขนส่ง (ADR)	: UN 1294 TOLUENE, 3, II, (D/E)
รายละเอียดเอกสารการขนส่ง (IMDG)	: UN 1294 TOLUENE, 3, II (7°C c.c.)
รายละเอียดเอกสารการขนส่ง (IATA)	: UN 1294 Toluene, 3, II
รายละเอียดเอกสารการขนส่ง (ADN)	: UN 1294 TOLUENE, 3, II
รายละเอียดเอกสารการขนส่ง (RID)	: UN 1294 TOLUENE, 3, II

14.3. ประเภทความเป็นอันตรายสำหรับการขนส่ง

ADR

ประเภทความเป็นอันตรายสำหรับการขนส่ง (ADR)	: 3
ฉลากความเป็นอันตราย (ADR)	: 3



IMDG

ประเภทความเป็นอันตรายสำหรับการขนส่ง (IMDG)	: 3
ฉลากความเป็นอันตราย (IMDG)	: 3



IATA

ประเภทความเป็นอันตรายสำหรับการขนส่ง (IATA)	: 3
ฉลากความเป็นอันตราย (IATA)	: 3



ADN

ประเภทความเป็นอันตรายสำหรับการขนส่ง (ADN)	: 3
ฉลากความเป็นอันตราย (ADN)	: 3



RID

ประเภทความเป็นอันตรายสำหรับการขนส่ง (RID)	: 3
ฉลากความเป็นอันตราย (RID)	: 3

TOLUENE PRA

เอกสารข้อมูลความปลอดภัย

ตามกฎหมายว่าด้วยการจัดทะเบียน การประเมิน การอนุญาต และการจำกัดการใช้สารเคมี (Registration, Evaluation, Authorisation and Restriction of Chemicals: REACH) (คณะกรรมการยุโรป (European Commission: EC)) เลขที่ 1907/2006 ที่แก้ไขเพิ่มเติมโดยกฎระเบียบ (สหภาพยุโรป (European Union: EU)) เลขที่ 2020/878



14.4. กลุ่มการบรรจุ

กลุ่มการบรรจุ (ADR)	: II
กลุ่มการบรรจุ (IMDG)	: II
กลุ่มบรรจุภัณฑ์ (IATA)	: II
กลุ่มบรรจุภัณฑ์ (ADN)	: II
กลุ่มการบรรจุ (RID)	: II

14.5. ความเป็นอันตรายต่อสิ่งแวดล้อม

อันตรายสำหรับสิ่งแวดล้อม	: ไม่ใช่
มลภาวะทางทะเล	: ไม่ใช่
ข้อมูลอื่นๆ	: ไม่มีข้อมูลเพิ่มเติม
รวมทั้งข้อมูลการจัดทำและการปรับปรุงแก้ไขเอกสารข้อมูลความปลอดภัย	

14.6. ข้อควรระวังพิเศษสำหรับผู้ใช้

การขนส่งทางบก

รหัสการจำแนกประเภท (ADR)	: F1
ปริมาณที่จำกัด (ADR)	: 11
ปริมาณที่ยกเว้น (ADR)	: E2
คำแนะนำสำหรับบรรจุภัณฑ์ (ADR)	: P001, IBC02, R001
บทบัญญัติพิเศษเกี่ยวกับบรรจุภัณฑ์ที่เป็นวัสดุผสม (RID)	: MP19
คำแนะนำสำหรับถังบรรจุที่เคลื่อนย้ายได้และตู้คอนเทนเนอร์	: T4
ขนาดใหญ่ (ADR)	
บทบัญญัติพิเศษสำหรับถังบรรจุที่เคลื่อนย้ายได้และตู้คอนเทนเนอร์ขนาดใหญ่ (ADR)	: TP1
รหัสถังบรรจุ (ADR)	: LGBF
ยานพาหนะสำหรับการขนส่งแท่ง	: FL
หมวดหมู่การขนส่ง (ADR)	: 2
บทบัญญัติพิเศษสำหรับการขนส่ง - การใช้งาน (ADR)	: S2, S20
การบ่งชี้ความเป็นอันตรายหมายเลข (Kemler เลขที่)	: 33
ป้ายสีส้ม	:

รหัสข้อจำกัดเกี่ยวกับอุณหภูมิ (ADR)	: D/E
รหัส EAC	: 3YE

การขนส่งทางเรือ

ปริมาณจำกัด (IMDG)	: 1 L
ปริมาณที่ยกเว้น (IMDG)	: E2
คำแนะนำสำหรับบรรจุภัณฑ์ (IMDG)	: P001
ข้อแนะนำเรือบรรจุภัณฑ์ IBC (IMDG)	: IBC02
คำแนะนำถังเก็บ (IMDG)	: T4
บทบัญญัติพิเศษสำหรับถังบรรจุ (IMDG)	: TP1
EmS-No. (ไฟ)	: F-E
EmS-No. (การรั่วไหล)	: S-D
ประเภทการจับเก็บ (IMDG)	: B
จุดวาบไฟ (IMDG)	: 7°C c.c.
คุณสมบัติและข้อสังเกต (IMDG)	: Colourless liquid with a benzene-like odour. Flashpoint: 7°C c.c. Explosive limits: 1.27% to 7%. Immiscible with water.
MFAG-เลขที่	: 130

การขนส่งทางอากาศ

ปริมาณที่ยกเว้น PCA (IATA)	: E2
ปริมาณที่จำกัด PCA (IATA)	: Y341

TOLUENE PRA

เอกสารข้อมูลความปลอดภัย

ตามกฎหมายว่าด้วยการจัดทะเบียน การประเมิน การอนุญาต และการจำกัดการใช้สารเคมี (Registration, Evaluation, Authorisation and Restriction of Chemicals: REACH) (คณะกรรมการยุโรป (European Commission: EC)) เลขที่ 1907/2006 ที่แก้ไขเพิ่มเติมโดยกฎระเบียบ (สหภาพยุโรป (European Union: EU)) เลขที่ 2020/878

ปริมาณสุทธิสูงสุดของปริมาณที่จำกัด PCA (IATA)	: 1L
คำแนะนำบรรจุภัณฑ์ PCA (IATA)	: 353
ปริมาณ PCA สูงสุดสุทธิ (IATA)	: 5L
คำแนะนำบรรจุภัณฑ์ CAO (IATA)	: 364
ปริมาณสูงสุดสุทธิของ CAO (IATA)	: 60L
รหัส ERG (IATA)	: 3L

การขนส่งทางน้ำภายในประเทศ

รหัสการจำแนกประเภท (ADN)	: F1
ปริมาณที่จำกัด (ADN)	: 1 L
ปริมาณเทียบวัน (ADN)	: E2
การขนส่งที่ยอมรับ (ADN)	: T
อุปกรณ์ที่จำเป็น (ADN)	: PP, EX, A
การระบายอากาศ (ADN)	: VE01
จำนวนกรวย/ ไฟล์ฟ้า (ADN)	: 1

การขนส่งทางรถไฟ

รหัสการจำแนกประเภท (RID)	: F1
ปริมาณจำกัด (RID)	: 1L
ปริมาณเทียบวัน (RID)	: E2
คำแนะนำสำหรับบรรจุภัณฑ์ (RID)	: P001, IBC02, R001
บทบัญญัติพิเศษเกี่ยวกับบรรจุภัณฑ์ที่เป็นวัสดุผสม (RID)	: MP19
คำแนะนำสำหรับบรรจุภัณฑ์เคลื่อนย้ายได้และตู้คอนเทนเนอร์ขนาดใหญ่ (RID)	: T4
บทบัญญัติพิเศษสำหรับถังบรรจุที่เคลื่อนย้ายได้และตู้คอนเทนเนอร์ขนาดใหญ่ (RID)	: TP1
รหัสถังเก็บสำหรับถังเก็บ RID (RID)	: LGBF
หมวดหมู่การขนส่ง (RID)	: 2
พัสดุด่วน (RID)	: CE7
รหัสการบ่งชี้ความเป็นอันตราย (RID)	: 33

14.7. การขนส่งแบบเทกองทางทะเลตามตราสารขององค์การทางทะเลระหว่างประเทศ (International Maritime Organization: IMO)

ไม่สามารถใช้ได้

ส่วนที่ 15: ข้อมูลด้านกฎข้อบังคับ

15.1. ให้ระบุกฎระเบียบทางด้านความปลอดภัย สุขภาพ และสิ่งแวดล้อมเป็นการเฉพาะกับผลิตภัณฑ์นั้น

15.1.1. กฎระเบียบของ EU

กฎหมายว่าด้วยการจัดทะเบียน การประเมิน การอนุญาต และการจำกัดการใช้สารเคมี (Registration, Evaluation, Authorisation and Restriction of Chemicals: REACH) เอกสารแนบท้าย 17 (บัญชีรายชื่อสารเคมีต้องห้าม)

บัญชีรายชื่อสารเคมีต้องห้ามของสหภาพยุโรป (European Union: EU)(เอกสารแนบท้าย XIV ของกฎหมายว่าด้วยการจัดทะเบียน การประเมิน การอนุญาต และการจำกัดการใช้สารเคมี (Registration, Evaluation, Authorisation and Restriction of Chemicals: REACH))

รหัสอ้างอิง	ใช้บังคับวันที่
3(a)	TOLUENE PRA
3(b)	TOLUENE PRA
40.	TOLUENE PRA
48.	TOLUENE PRA

กฎหมายว่าด้วยการจัดทะเบียน การประเมิน การอนุญาต และการจำกัดการใช้สารเคมี (Registration, Evaluation, Authorisation and Restriction of Chemicals: REACH) เอกสารแนบท้าย 14 (บัญชีรายชื่อสารเคมีควบคุม)

ที่ไม่ได้ระบุไว้ในเอกสารแนบท้าย 14 ของกฎหมายว่าด้วยการจัดทะเบียน การประเมิน การอนุญาต และการจำกัดการใช้สารเคมี (Registration, Evaluation, Authorisation and Restriction of Chemicals: REACH) (บัญชีรายชื่อสารเคมีควบคุม)

TOLUENE PRA

เอกสารข้อมูลความปลอดภัย

ตามกฎหมายว่าด้วยการจดทะเบียน การประเมิน การอนุญาต และการจำกัดการใช้สารเคมี (Registration, Evaluation, Authorisation and Restriction of Chemicals: REACH) (คณะกรรมการยุโรป (European Commission: EC)) เลขที่ 1907/2006 ที่แก้ไขเพิ่มเติมโดยกฎระเบียบ (สหภาพยุโรป (European Union: EU)) เลขที่ 2020/878

กฎหมายว่าด้วยการจดทะเบียน การประเมิน การอนุญาต และการจำกัดการใช้สารเคมี (Registration, Evaluation, Authorisation and Restriction of Chemicals: REACH) บัญชีรายชื่อสารเคมีอันตรายที่ต้องเฝ้าดูอย่างใกล้ชิด (สารเคมีที่มีความน่าห่วงกังวลสูง (Substances of Very High Concerns : SVHC))

ที่ไม่ได้ระบุไว้ในบัญชีรายชื่อสารเคมีอันตรายที่ต้องเฝ้าดูอย่างใกล้ชิดของกฎหมายว่าด้วยการจดทะเบียน การประเมิน การอนุญาต และการจำกัดการใช้สารเคมี (Registration, Evaluation, Authorisation and Restriction of Chemicals: REACH)

กฎระเบียบว่าด้วยกระบวนการแจ้งข้อมูลสารเคมีล่วงหน้าสำหรับสารเคมีอันตรายและสารเคมีป้องกันกำจัดศัตรูพืชและสัตว์บางชนิดในการค้าระหว่างประเทศ (The Prior Informed Consent Procedure for Certain Hazardous Chemicals and Pesticides in International Trade, PIC) (ความยินยอมที่ได้รับการออกกล่าวล่วงหน้า)

ที่ไม่ได้ระบุไว้ในรายการกระบวนการแจ้งข้อมูลสารเคมีล่วงหน้าสำหรับสารเคมีอันตรายและสารเคมีป้องกันกำจัดศัตรูพืชและสัตว์บางชนิดในการค้าระหว่างประเทศ (The Prior Informed Consent Procedure for Certain Hazardous Chemicals and Pesticides in International Trade: PIC) (กฎระเบียบ สหภาพยุโรป (European Union: EU) 649/2012)

กฎระเบียบว่าด้วยสารมลพิษที่ตกค้างยาวนาน (Persistent Organic Pollutants: POPs)

ที่ไม่ได้ระบุไว้ในรายการสารมลพิษที่ตกค้างยาวนาน (Persistent Organic Pollutants: POP) (กฎระเบียบ สหภาพยุโรป (European Union: EU) 2019/1021)

กฎระเบียบว่าด้วยโอโซน (1005/2009)

ที่ไม่ได้ระบุไว้ในรายการการทำลายโอโซน (กฎระเบียบ สหภาพยุโรป (European Union: EU) 1005/2009)

กฎระเบียบว่าด้วยสินค้าที่สามารถใช้ประโยชน์ได้สองทาง (ฉบับที่ 428/2009)

ไม่มีสารที่อยู่ภายใต้กฎระเบียบคณะมนตรีแห่งสหภาพยุโรป (คณะกรรมการยุโรป (European Commission: EC)) ฉบับที่ 428/2009 ลงวันที่ 5 พฤษภาคม 2009 การจัดตั้งระบบชุมชนสำหรับการควบคุมการส่งออก การถ่ายโอน การค้าผ่านตัวแทน และการนำผ่านสินค้าที่สามารถใช้ประโยชน์ได้สองทาง

กฎระเบียบว่าด้วยสารตั้งต้นวัตถุระเบิด (2019/1148)

ไม่มีสารที่ระบุไว้ในรายการสารตั้งต้นวัตถุระเบิด (กฎระเบียบ สหภาพยุโรป (European Union: EU) 2019/1148 ว่าด้วยการตลาดและการใช้สารตั้งต้นวัตถุระเบิด)

กฎระเบียบว่าด้วยสารตั้งต้นยาเสพติด (273/2004)

ไม่มีส่วนผสมของสารที่ระบุไว้ในรายการสารตั้งต้นยาเสพติด (กฎระเบียบ คณะกรรมการยุโรป (European Commission: EC) 273/2004 ว่าด้วยการผลิตและการวางจำหน่ายในท้องตลาดของสารบางชนิดที่ใช้ในการผลิตยาเสพติดและวัตถุออกฤทธิ์ต่อจิตประสาทที่ผิดกฎหมาย)

15.1.2. กฎระเบียบของประเทศ

ฝรั่งเศส

โรคเกิดจากงาน	
รหัส	รายละเอียด
RG 4 BIS	ความผิดปกติของทางเดินอาหารส่วนกระเพาะลำไส้ที่เกิดจากเบนซีน โทลูอีน ไซลีน และผลิตภัณฑ์ทั้งหมดที่ประกอบด้วยสารเหล่านี้
RG 84	โรคที่เกิดจากตัวทำละลายอินทรีย์เหลวสำหรับการใช้งานโดยมืออาชีพ: ไฮโดรคาร์บอนเหลว ไซคลิกหรืออะลิฟาติกชนิดอิ่มตัวหรือไม่อิ่มตัวและสารผสมของสารดังกล่าว; ไฮโดรคาร์บอนเหลวในกลุ่มฮาโลเจน; สารอนินทรีย์อะลิฟาติกไฮโดรคาร์บอนในกลุ่มไนเตรต; แอลกอฮอล์; โกลคอล โกลคอลอีเทอร์; คีโตน; อัลดีไฮด์; อะลิฟาติกและไซคลิกอีเทอร์ ซึ่งรวมถึงเตตระไฮโดรฟูแรน; เอสเทอร์; โดเมทิลฟอร์มาไมด์และเอไมด์และเอไมด์อะซีตามีน; อะซิโตน ไตรลและไพโรฟิโตน ไพรดีน; โดเมทิลซิลิโตนและโดเมทิลซิลิโตนฟอสเฟต

เยอรมนี

ประเภทความเป็นอันตรายต่อน้ำ (WGK)	: ประเภทความเป็นอันตรายต่อน้ำ (Wassergefährdungsklasse: WGK) 2, เป็นอันตรายต่อน้ำ (การจำแนกประเภทตามกฎหมายว่าด้วย สิ่งอำนวยความสะดวกสำหรับขนถ่าย เลื่อนย้าย และใช้งานสารเคมีที่เป็นอันตรายต่อน้ำ (Ordinance on facilities for handling substances that are hazardous to water (Verordnung über Anlagen zum Umgang mit wassergefährdenden Stoffen, AwSV)); รหัสเลขที่ 194).
ข้อบัญญัติเกี่ยวกับอุบัติการณ์ที่มีความเป็นอันตราย (12. กฎระเบียบว่าด้วยการควบคุมผลกระทบต่อสิ่งแวดล้อมแห่งสหพันธ์รัฐ (bundes-immissionsschutzverordnung: BImSchV))	: ไม่ได้เป็นหัวข้อของ ข้อบัญญัติเกี่ยวกับอุบัติการณ์ที่มีความเป็นอันตราย (12. กฎระเบียบว่าด้วยการควบคุมผลกระทบต่อสิ่งแวดล้อมแห่งสหพันธ์รัฐ (bundes-immissionsschutzverordnung: BImSchV))

เนเธอร์แลนด์

SZW-lijst van kankerverwekkende stoffen	: สารที่ไม่อยู่ในรายการ
SZW-lijst van mutagene stoffen	: สารที่ไม่อยู่ในรายการ
SZW-lijst van reprotoxische stoffen – Borstvoeding	: สารที่ไม่อยู่ในรายการ
SZW-lijst van reprotoxische stoffen – Vruchtbaarheid	: สารที่ไม่อยู่ในรายการ
SZW-lijst van reprotoxische stoffen – Ontwikkeling	: TOLUENE ในรายการ

เดนมาร์ก

ประเภทของอัคคีภัย	: ประเภท I-1
ปริมาณที่เก็บรักษาได้	: 1 ลิตร
ข้อสังเกตเกี่ยวกับการจำแนกประเภท	: F <Flam. Liq. 2>; โปรดปฏิบัติตามแนวทางการจัดการฉุกเฉินของการจัดเก็บของเหลวไวไฟ

TOLUENE PRA

เอกสารข้อมูลความปลอดภัย

ตามกฎหมายว่าด้วยการจัดทะเบียน การประเมิน การอนุญาต และการจำกัดการใช้สารเคมี (Registration, Evaluation, Authorisation and Restriction of Chemicals: REACH) (คณะกรรมการยุโรป (European Commission: EC)) เลขที่ 1907/2006 ที่แก้ไขเพิ่มเติมโดยกฎระเบียบ (สหภาพยุโรป (European Union: EU)) เลขที่ 2020/878

กฎข้อบังคับของประเทศเดนมาร์ก

: ผู้ที่มีอายุต่ำกว่า 18 ปีไม่ได้รับอนุญาตให้ใช้ผลิตภัณฑ์
สตรีตั้งครรภ์/ให้นมบุตรที่ทำงานกับผลิตภัณฑ์ต้องไม่สัมผัสกับผลิตภัณฑ์โดยตรง

15.2. การประเมินความปลอดภัยของสารเคมี

ไม่มีการประเมินความปลอดภัยสารเคมีที่ได้รับการดำเนินการ

ส่วนที่ 16: ข้อมูลอื่น ๆ

ชื่อย่อและคำย่อ:	
ADN	ข้อตกลงของยุโรปว่าด้วยการขนส่งสินค้าอันตรายระหว่างประเทศโดยทางน้ำภายในประเทศ
ADR	ข้อตกลงของยุโรปว่าด้วยการขนส่งสินค้าอันตรายระหว่างประเทศโดยทางถนน
ATE	ค่าความเป็นพิษเฉียบพลันโดยประมาณ
BCF	ปัจจัยชีวภาพ
ค่าระดับตัวบ่งชี้ทางชีวภาพ (Biological Limit Value: BLV)	ค่าระดับตัวบ่งชี้ทางชีวภาพ
ปริมาณออกซิเจนที่จุลินทรีย์ใช้ในการสลายสารอินทรีย์ในน้ำ (Biochemical Oxygen Demand: BOD)	ความต้องการออกซิเจนทางชีวเคมี (BOD)
ปริมาณออกซิเจนที่สารเคมีใช้ในการทำปฏิกิริยากับ/ย่อยสลายสารอินทรีย์ (Chemical Oxygen Demand: COD)	ความต้องการออกซิเจนทางเคมี (COD)
DMEL	ประมาณที่ได้รับที่ทำให้เกิดผลที่ไม่พึงประสงค์น้อยที่สุด
DNEL	ปริมาณที่ได้รับไม่ทำให้เกิดผลไม่พึงประสงค์
EC เลขที่	ระบบรหัสสารเคมีของสหภาพยุโรป
EC50	ค่าเฉลี่ยความเข้มข้นของสารสกัดที่มีประสิทธิภาพยับยั้ง
มาตรฐานยุโรป (European Standard: EN)	มาตรฐานยุโรป
IARC	องค์กรระหว่างประเทศเพื่อการวิจัยมะเร็ง
IATA	สมาคมขนส่งทางอากาศระหว่างประเทศ
IMDG	การขนส่งสินค้าอันตรายทางทะเลระหว่างประเทศ
LC50	ค่าความเข้มข้นของสารเคมีที่ทำให้สิ่งที่มีชีวิต หรือสัตว์ทดลองที่ถูกทดสอบตายไปครึ่งหนึ่งของจำนวนที่ใช้ทดสอบทั้งหมด (ค่าความเข้มข้นถึงขนาดมัยฐาน)
LD50	ปริมาณของสารเคมีที่ทำให้สิ่งที่มีชีวิต หรือสัตว์ทดลองที่ถูกทดสอบตายไปครึ่งหนึ่งของจำนวนที่ใช้ทดสอบทั้งหมด (ปริมาณถึงขนาดมัยฐาน)
LOAEL	ปริมาณของสารเคมีที่น้อยที่สุดซึ่งได้รับทุกวันแล้วทำให้เกิดความเป็นพิษหรือผลเสียใด ๆ ต่อร่างกายอย่างใดอย่างหนึ่ง
NOAEC	ความเข้มข้นไม่พบผลอื่น ไม่พึงประสงค์
NOAEL	ปริมาณของสารเคมีมากที่สุดซึ่งได้รับทุกวันแล้วไม่ทำให้เกิดความเป็นพิษหรือผลเสียใด ๆ ต่อร่างกาย
NOEC	ความเข้มข้นของสารเคมีมากที่สุดซึ่งได้รับทุกวันแล้วไม่เกิดการเปลี่ยนแปลงใด ๆ ต่อร่างกาย
OECD	องค์การเพื่อความร่วมมือทางเศรษฐกิจและการพัฒนา
ค่าขีดจำกัดสารเคมีที่สัมผัสได้ในสถานที่ทำงาน (Occupational Exposure Limit, OEL)	ค่าขีดจำกัดความเข้มข้นของสารเคมีที่สัมผัสได้ในสถานที่ทำงาน
PBT	การสะสมทางชีวภาพ ไถ่ยาวนานและเป็นพิษ
PNEC	ความเข้มข้นที่ไม่พบผลกระทบที่คาดไว้

TOLUENE PRA

เอกสารข้อมูลความปลอดภัย

ตามกฎหมายว่าด้วยการจัดทะเบียน การประเมิน การอนุญาต และการจำกัดการใช้สารเคมี (Registration, Evaluation, Authorisation and Restriction of Chemicals: REACH) (คณะกรรมการยุโรป (European Commission: EC)) เลขที่ 1907/2006 ที่แก้ไขเพิ่มเติมโดยกฎระเบียบ (สหภาพยุโรป (European Union: EU)) เลขที่ 2020/878

ชื่อย่อและคำย่อ:	
RID	ข้อกำหนดว่าด้วยการขนส่งสินค้าอันตรายระหว่างประเทศโดยทางรถไฟ
SDS	เอกสารข้อมูลความปลอดภัย
STP	ระบบบำบัดน้ำเสีย
ThOD	ความต้องการออกซิเจนทางทฤษฎี (ThOD)
TLM	ขีดจำกัดการทรมานพื้นฐาน
VOC	สารประกอบอินทรีย์ระเหยง่าย (volatile organic compound: VOC)
CAS เลขที่	ชุดตัวเลขอ้างอิงเฉพาะของสารเคมี
ไม่ได้ระบุไว้เป็นอย่างอื่น (Not Otherwise Specified: N.O.S.)	ไม่ได้ระบุไว้เป็นอย่างอื่น
vPvB	การตกค้างได้นานมากและการสะสมได้มากในสิ่งมีชีวิต
ED	สมมติการณ์การทรมานการทำงานของต่อมไร้ท่อ

ข้อความแบบเต็มของประโยค H และ EUH:	
Asp. Tox. 1	ความเป็นอันตรายจากการสำลัก ประเภทย่อย ๑
Flam. Liq. 2	ของเหลวไวไฟ ประเภทย่อย ๒
H225	ของเหลวและไอระเหยไวไฟสูง.
H304	อาจเป็นอันตรายถึงตายได้เมื่อกลืนกินและผ่านเข้าไปทางช่องลม.
H315	ระคายเคืองต่อผิวหนังมาก.
H336	อาจทำให้ง่วงซึมหรือมึนงง.
H361d	มีข้อสงสัยว่าอาจเกิดอันตรายต่อทารกในครรภ์.
H373	อาจทำอันตรายต่อวัยระเป้าหมายอย่างเฉพาะเจาะจงจากการรับสัมผัสซ้ำ และ.
Repr. 2	ความเป็นพิษต่อระบบสืบพันธุ์ ประเภทย่อย ๒
Skin Irrit. 2	การกัดกร่อน และการระคายเคืองต่อผิวหนัง ประเภทย่อย ๒
STOT RE 2	ความเป็นพิษต่อวัยระเป้าหมายอย่างเฉพาะเจาะจงจากการรับสัมผัสซ้ำ ประเภทย่อย ๒
STOT SE 3	ความเป็นพิษต่อระบบวัยระเป้าหมายอย่างเฉพาะเจาะจง - การรับสัมผัสครั้งเดียว, ประเภทย่อย ๓, การง่วงซึม

เอกสารข้อมูลความปลอดภัย (Safety Data Sheet: SDS), สหภาพยุโรป (European Union: EU)

ข้อมูลนี้จะขึ้นอยู่กับความรู้ของเราในปัจจุบันและมีวัตถุประสงค์เพื่ออธิบายถึงผลิตภัณฑ์เพื่อสุขภาพ ความปลอดภัย และข้อกำหนดด้านสิ่งแวดล้อมเท่านั้น ดังนั้นจึงไม่ควรตีความว่าเป็นหลักประกันของคุณสมบัติของผลิตภัณฑ์ใด ๆ.