

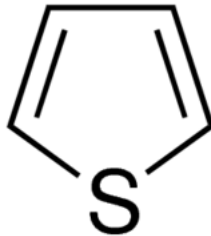
CAS เลขที่: 110-02-1 MSDS

MATERIAL SAFETY DATA SHEET (MSDS)

ส่วนที่ 1: การบ่งชี้สารเดี่ยว/สารผสม/บริษัท

1.1. การบ่งชี้ผลิตภัณฑ์

รูปแบบผลิตภัณฑ์ : สาร
:
EC เลขที่ : 203-729-4
CAS เลขที่ : 110-02-1
รหัสสินค้า : 6282D
โครงสร้างทางเคมี :



คำที่มีความหมายเหมือนกันหรือคล้ายคลึงกัน : Thiofuran / Thiole

1.2. การใช้งานที่ระบุที่เกี่ยวข้องของสารเดี่ยวหรือสารผสมและไม่แนะนำให้ใช้กับ

1.2.1. การใช้งานที่ระบุที่เกี่ยวข้อง

การใช้สารเดี่ยวหรือสารผสม : Laboratory chemicals, Manufacture of substances

1.2.2. ไม่แนะนำให้ใช้กับ

ไม่มีข้อมูลเพิ่มเติม

1.3. เอกสารข้อมูลความปลอดภัย

LOBA CHEMIE PVT.LTD.
107 Wode House Road, Jehangir Villa, Colaba
400005 Mumbai - INDIA
T +91 22 6663 6663 - F +91 22 6663 6699
info@lobachemie.com - www.lobachemie.com

1.4. หมายเลขโทรศัพท์ฉุกเฉิน

หมายเลขฉุกเฉิน : + 91 22 6663 6663 (9:00am - 6:00 pm)

ส่วนที่ 2: การบ่งชี้อันตราย

2.1. การจำแนกประเภทของสารเดี่ยวหรือสารผสม

การจำแนกประเภทตามข้อกำหนด (CE) เลขที่ 1272/2008 [CLP]

ของเหลวไวไฟ ประเภทย่อย ๒ H225
ความเป็นพิษเฉียบพลัน ทางปาก H302
ประเภทย่อย ๔
ความเป็นพิษเฉียบพลัน ทางหายใจ H331

THIOPHENE Extra Pure

เอกสารข้อมูลความปลอดภัย

ประเภทย่อย ๓ การกัดกร่อน และการระคายเคืองต่อผิวหนัง	H315
ประเภทย่อย ๒ การทำลายดวงตาอย่างรุนแรงและการระคายเคืองต่อดวงตา ประเภทย่อย ๑	H318
ความเป็นพิษต่ออวัยวะเป้าหมายอย่างเฉียบพลัน จะเจาะจงจากการสัมผัสครั้งเดียว	H335
ประเภทย่อย ๔	

ข้อความเต็มของการจำแนกประเภทและข้อความ H : ดูส่วนที่ 16

การจำแนกประเภทตามคำสั่ง 67/548/EEC หรือ 1999/45/EC

F; R11
Xn; R20/22
Xi; R41
Xi; R37/38

ข้อความทั้งหมดของประโยค R : ดูหัวข้อที่ 16

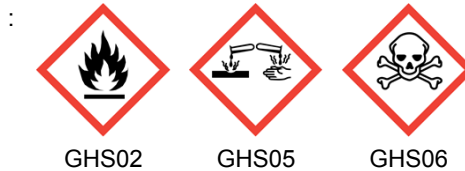
อาการที่ไม่พึงประสงค์ทางเคมีกายภาพ, สุขภาพของมนุษย์ และผลกระทบต่อสิ่งแวดล้อม

ไม่มีข้อมูลเพิ่มเติม

2.2. องค์ประกอบของฉลาก

การติดฉลากตามข้อกำหนด (CE) เลขที่ 1272/2008 [CLP]

รูปสัญลักษณ์ของความเป็นอันตราย (CLP)



Signal word (CLP)

: อันตราย

ข้อความแสดงความเป็นอันตราย (CLP)

: H225 - ของเหลวและไอระเหยไวไฟสูง
H302 - เป็นอันตรายเมื่อกลืนกิน
H315 - ระคายเคืองต่อผิวหนังมาก
H318 - Causes serious eye damage
H331 - เป็นพิษเมื่อหายใจเข้าไป
H335 - อาจระคายเคืองต่อทางเดินหายใจ

ข้อความที่แสดงข้อควรระวัง (CLP)

: P210 - เก็บให้ไกล จากความร้อน ประกายไฟ เปลวไฟ และพื้นผิวที่ร้อน ห้ามสูบบุหรี่
P261 - หลีกเลี่ยงหายใจเอา ฝุ่น ฟุ้ง ก๊าซ ไอ หรือสเปรย์ เข้าไป
P280 - สวม ถุงมือ เสื้อป้องกัน แว่นตา และหน้ากาก
P305+P351+P338 - ถ้าเข้าตา ชะล้างด้วยน้ำอย่างระมัดระวังเป็นเวลาหลายนาที ถอดคอนแทคเลนส์ออก ถ้ากระทำได้ง่าย และชะล้างด้วยน้ำ

2.3. ความเป็นอันตรายอื่น ๆ

ไม่มีข้อมูลเพิ่มเติม

THIOPHENE Extra Pure

เอกสารข้อมูลความปลอดภัย

ส่วนที่ 3: องค์ประกอบและข้อมูลเกี่ยวกับส่วนผสม

3.1. สารเดี่ยว

ชื่อ	: THIOPHENE Extra Pure
CAS เลขที่	: 110-02-1
EC เลขที่	: 203-729-4

ดูข้อความทั้งหมดของประโยค R และ H : ดูหัวข้อที่ 16

3.2. สารผสม

ไม่ใช่

ส่วนที่ 4: มาตรการปฐมพยาบาล

4.1. รายละเอียดของมาตรการปฐมพยาบาล

มาตรการปฐมพยาบาลหลังจากการหายใจเข้าไป	: เคลื่อนย้ายผู้ได้รับผลกระทบไปอยู่ในที่ระบายอากาศบริสุทธิ์ ให้พักนอนในสภาพที่หายใจได้สะดวก. โทรศัพทหาศูนย์พิษวิทยาหรือแพทย์ เมื่อรู้สึกไม่สบาย.
มาตรการปฐมพยาบาลหลังจากการสัมผัสผิวหนัง	: ชะล้างผิวหนังด้วยน้ำหรืออาบน้ำ. เปลี่ยนหรือถอดเสื้อผ้าที่เปื้อนออกทันที. ล้างด้วยสบู่และน้ำจำนวนมาก ๆ. ชักล้างเสื้อผ้าที่เปื้อนก่อนนำมาซักอีก. ถ้าผิวหนังเกิดการระคายเคือง. ขอคำปรึกษาหรือการรักษาที่เหมาะสม. การรักษาโดยเฉพาะ (ให้ดู ... บนฉลาก).
มาตรการปฐมพยาบาลหลังจากการสัมผัสดวงตา	: ชะล้างด้วยน้ำอย่างระมัดระวังเป็นเวลาหลายนาที. ถอดคอนแทคเลนส์ออก ถ้ากระทำได้ง่าย และชะล้างด้วยน้ำ. โทรศัพทหาศูนย์พิษวิทยาหรือแพทย์ทันที.
มาตรการปฐมพยาบาลหลังจากการกลืนกิน	: ชะล้างปาก. โทรศัพทหาศูนย์พิษวิทยาหรือแพทย์ เมื่อรู้สึกไม่สบาย.

4.2. อาการหรือผลกระทบที่สำคัญที่เกิดเฉียบพลันและที่เกิดขึ้นภายหลัง

อาการ/การบาดเจ็บหลังจากการหายใจเข้าไป	: อาจระคายเคืองต่อทางเดินหายใจ. เป็นพิษเมื่อหายใจเข้าไป.
อาการ/การบาดเจ็บหลังจากการสัมผัสผิวหนัง	: ระคายเคืองต่อผิวหนังมาก.
อาการ/การบาดเจ็บหลังจากการสัมผัสดวงตา	: ทำลายดวงตาอย่างรุนแรง.
อาการ/การบาดเจ็บหลังจากการกลืนกิน	: เป็นอันตรายเมื่อกลืนกิน.

4.3. ระบุถึงข้อควรพิจารณาทางการแพทย์ที่ต้องทำทันที และการดูแลรักษาเฉพาะที่ควรดำเนินการ

Treat symptomatically.

ส่วนที่ 5: มาตรการผจญเพลิง

5.1. สารดับเพลิง

สารดับเพลิงที่เหมาะสม	: dry chemical powder, alcohol-resistant foam, carbon dioxide (CO2).
สารดับเพลิงที่ไม่เหมาะสม	: Do not use a heavy water stream.

5.2. ความเป็นอันตรายเฉพาะที่เกิดขึ้นจากสารเดี่ยวหรือสารผสม

ความเป็นอันตรายจากไฟไหม้	: ของเหลวและไอระเหยไวไฟสูง.
อันตรายจากการระเบิด	: May form flammable/explosive vapour-air mixture.

5.3. ข้อแนะนำสำหรับนักผจญเพลิง

การป้องกันในระหว่างการผจญเพลิง	: Do not attempt to take action without suitable protective equipment.
--------------------------------	--

ส่วนที่ 6: มาตรการจัดการเมื่อมีการหกรั่วไหลของสาร

6.1. ข้อระวังส่วนบุคคล อุปกรณ์ป้องกันอันตราย และขั้นตอนการปฏิบัติงานฉุกเฉิน

มาตรการทั่วไป	: Remove ignition sources. Use special care to avoid static electric charges. No naked lights. No smoking.
---------------	--

THIOPHENE Extra Pure

เอกสารข้อมูลความปลอดภัย

6.1.1. สำหรับผู้ที่ไม่ใช่หน่วยกู้ภัย

ขั้นตอนฉุกเฉิน : Evacuate unnecessary personnel.

6.1.2. สำหรับหน่วยกู้ภัย

อุปกรณ์การป้องกัน : สวมอุปกรณ์ป้องกันอันตรายส่วนบุคคล.

ขั้นตอนฉุกเฉิน : Stop release.

6.2. ข้อควรระวังสำหรับสิ่งแวดล้อม

หลีกเลี่ยงการปล่อยสู่สิ่งแวดล้อม.

6.3. วิธีการและวัสดุสำหรับกักเก็บและทำความสะอาด

วิธีการในการทำความสะอาด : เก็บรวบรวมสารที่หกไว้ไหล. Soak up spills with inert solids, such as clay or diatomaceous earth as soon as possible. On land, sweep or shovel into suitable containers.

6.4. อ้างอิงหัวข้ออื่น ๆ

ไม่มีข้อมูลเพิ่มเติม

ส่วนที่ 7: การขนย้าย เคลื่อนย้าย ใช้งาน และเก็บรักษา

7.1. ข้อควรระวังในการขนถ่ายเคลื่อนย้าย ใช้งาน และเก็บรักษาอย่างปลอดภัย

อันตรายที่เพิ่มขึ้นระหว่างการดำเนินการ : Handle empty containers with care because residual vapours are flammable.

ข้อควรระวังในการขนถ่ายเคลื่อนย้าย ใช้งาน และการเก็บรักษาอย่างปลอดภัย : No naked lights. No smoking. ใช้เครื่องมือที่ไม่ก่อให้เกิดประกายไฟ. หลีกเลี่ยงหายใจเอา ฝุ่น ฟุ้ง ก๊าซ ไอ หรือสเปรย์เข้าไป. ใช้นอกอาคารหรือบริเวณที่อากาศถ่ายเทดี.

มาตรการสุขอนามัย : ห้ามกลืนกิน ดื่ม หรือสูบบุหรี่เมื่อใช้ผลิตภัณฑ์นี้. ล้าง ... ให้สะอาดตลอดหลังการดำเนินการใด ๆ.

7.2. สภาวะการเก็บรักษาอย่างปลอดภัย รวมทั้งข้อห้ามในการเก็บรักษาสารที่เข้ากันไม่ได้

เงื่อนไขในการเก็บรักษา : Keep in fireproof place. เก็บในภาชนะที่ปิดสนิท. Store in original container. เก็บรักษาในที่ที่มีอากาศถ่ายเทดี.

วัสดุที่เข้ากันไม่ได้ : Heat sources.

7.3. การใช้ปลายทางเฉพาะ

ไม่มีข้อมูลเพิ่มเติม

ส่วนที่ 8: การควบคุมการสัมผัสและการป้องกัน

8.1. คำต่าง ๆ ที่ใช้ควบคุม

ไม่มีข้อมูลเพิ่มเติม

8.2. การควบคุมการสัมผัส

การป้องกันมือ : ถุงมือป้องกัน

การป้องกันดวงตา : Chemical goggles or safety glasses

การป้องกันผิวหนังและร่างกาย : สวมชุดป้องกันที่เหมาะสม

การป้องกันระบบหายใจ : สวมอุปกรณ์ช่วยหายใจ

ส่วนที่ 9: คุณสมบัติทางกายภาพและทางเคมี

9.1. ข้อมูลพื้นฐานเกี่ยวกับคุณสมบัติทางกายภาพและทางเคมี

สภาพร่างกาย : ของเหลว

THIOPHENE Extra Pure

เอกสารข้อมูลความปลอดภัย

มวลโมเลกุล	: 84.14 ก./โมล
สี	: Light yellow.
กลิ่น	: benzene-like.
ค่าขีดจำกัดของกลิ่นที่รับได้	: ไม่มีข้อมูล
pH	: ไม่มีข้อมูล
อัตราการระเหยสัมพัทธ์ (ที่มวลอะตอม = 1)	: ไม่มีข้อมูล
จุดหลอมเหลว	: 3.82 °C
จุดเยือกแข็ง	: ไม่มีข้อมูล
จุดเดือด	: 84 °C
จุดวาบไฟ	: -1 °C
อุณหภูมิที่ลุกติดไฟได้เอง	: 395 °C
อุณหภูมิของการสลายตัว	: ไม่มีข้อมูล
ความไวไฟ (ของแข็ง ก๊าซ)	: Flammable ของเหลวและไอระเหยไวไฟสูง
ความดันไอ	: ไม่มีข้อมูล
ความหนาแน่นสัมพัทธ์ของไอที่ 20 องศาเซลเซียส	: 2.9
ความหนาแน่นสัมพัทธ์	: ไม่มีข้อมูล
ความหนาแน่น	: 1.1 ก./ซม. ³
ความสามารถในการละลายได้	: ง่าย: Insoluble in cold water
Log Pow	: ไม่มีข้อมูล
ความหนืด, คิเนมาติกส์	: ไม่มีข้อมูล
ความหนืด, ไดนามิก	: ไม่มีข้อมูล
คุณสมบัติของการระเบิด	: ไม่มีข้อมูล
คุณสมบัติออกซิไดซ์	: ไม่มีข้อมูล
ขีดจำกัดของการระเบิด	: 0.015 - 0.125 vol %

9.2. ข้อมูลอื่น ๆ

ไม่มีข้อมูลเพิ่มเติม

ส่วนที่ 10: ความเสถียรและการเกิดปฏิกิริยา

10.1. การเกิดปฏิกิริยา

ไม่มีข้อมูลเพิ่มเติม

10.2. ความเสถียรทางเคมี

ของเหลวและไอระเหยไวไฟสูง. May form flammable/explosive vapour-air mixture.

10.3. ความเป็นไปได้ในการเกิดปฏิกิริยาอันตราย

ไม่มีข้อมูลเพิ่มเติม

THIOPHENE Extra Pure

เอกสารข้อมูลความปลอดภัย

10.4. สภาพที่ควรหลีกเลี่ยง

Open flame. แสงแดดโดยตรง. Overheating.

10.5. วัสดุที่เข้ากันไม่ได้

ไม่มีข้อมูลเพิ่มเติม

10.6. ความเป็นอันตรายของสารที่เกิดจากการสลายตัว

May release flammable gases.

ส่วนที่ 11: ข้อมูลด้านพิษวิทยา

11.1. ข้อมูลเกี่ยวกับผลกระทบด้านพิษวิทยา

ความเป็นพิษเฉียบพลัน : ทางปาก: เป็นอันตรายเมื่อกินกิน. การสูดดม: เป็นพิษเมื่อหายใจเข้าไป.

การกัดกร่อนและการระคายเคืองต่อผิวหนัง : ระคายเคืองต่อผิวหนังมาก.

การทำลายดวงตารุนแรงและการระคายเคืองต่อดวงตา : Causes serious eye damage.

การทำให้ไวต่อการกระตุ้นอาการแพ้ต่อระบบทางเดินหายใจหรือผิวหนัง : ไม่จัดจำแนก

การก่อให้เกิดการกลายพันธุ์ของเซลล์สืบพันธุ์ : ไม่จัดจำแนก

การก่อมะเร็ง : ไม่จัดจำแนก

ความเป็นพิษต่อระบบสืบพันธุ์ : ไม่จัดจำแนก

ความเป็นพิษต่ออวัยวะเป้าหมายอย่างเฉพาะเจาะจง (การรับสัมผัสครั้งเดียว) : อาจระคายเคืองต่อทางเดินหายใจ.

ความเป็นพิษต่ออวัยวะเป้าหมายอย่างเฉพาะเจาะจง (การรับสัมผัสซ้ำ) : ไม่จัดจำแนก

ความเป็นอันตรายจากการสลายตัว : ไม่จัดจำแนก

อาการและผลกระทบที่ไม่พึงประสงค์ที่อาจมีต่อสุขภาพของมนุษย์ : เป็นอันตรายเมื่อกินกิน.

ส่วนที่ 12: ข้อมูลด้านนิเวศวิทยา

12.1. ความเป็นพิษ

ไม่มีข้อมูลเพิ่มเติม

12.2. การตกค้างยาวนานและความสามารถในการย่อยสลาย

ไม่มีข้อมูลเพิ่มเติม

12.3. ศักยภาพในการสะสมทางชีวภาพ

ไม่มีข้อมูลเพิ่มเติม

THIOPHENE Extra Pure

เอกสารข้อมูลความปลอดภัย

12.4. การเคลื่อนย้ายในดิน

ไม่มีข้อมูลเพิ่มเติม

12.5. ผลของการประเมิน PBT และ vPvB

ไม่มีข้อมูลเพิ่มเติม

12.6. ผลกระทบในทางเสียหายอื่น ๆ

ไม่มีข้อมูลเพิ่มเติม

ส่วนที่ 13: ข้อพิจารณาในการกำจัด

13.1. วิธีการกำจัดของเสีย

Product/Packaging disposal recommendations : กำจัดสารหรือภาชนะบรรจุ ...

ข้อมูลเพิ่มเติม : Handle empty containers with care because residual vapours are flammable.

ส่วนที่ 14: ข้อมูลการขนส่ง

ตาม ADR / RID / IMDG / IATA / ADN

14.1. หมายเลขสหประชาชาติ

UN-เลขที่ (ADR) : 2414

UN-เลขที่ (IMDG) : 2414

UN-เลขที่ (IATA) : 2414

UN-เลขที่ (ADN) : 2414

UN-เลขที่ (RID) : 2414

14.2. ชื่อที่ถูกต้องในการขนส่งสหประชาชาติ

Proper Shipping Name (ADR) : THIOPHENE

Proper Shipping Name (IMDG) : THIOPHENE

ชื่อที่ใช้ในการขนส่ง (IATA) : THIOPHENE

ชื่อที่ใช้ในการขนส่ง (ADN) : THIOPHENE

ชื่อที่ใช้ในการขนส่ง (RID) : THIOPHENE

Transport document description (ADR) : UN 2414 THIOPHENE, 3, II, (D/E)

รายละเอียดเอกสารการขนส่ง (IMDG) : UN 2414 THIOPHENE, 3, II (-9°C c.c.)

รายละเอียดเอกสารการขนส่ง (IATA) : UN 2414 THIOPHENE, 3, II

รายละเอียดเอกสารการขนส่ง (ADN) : UN 2414 THIOPHENE, 3, II

รายละเอียดเอกสารการขนส่ง (RID) : UN 2414 THIOPHENE, 3, II

14.3. ประเภทความเป็นอันตรายสำหรับการขนส่ง

ADR

ประเภทความเป็นอันตรายสำหรับการขนส่ง (ADR) : 3

Danger labels (ADR) : 3



THIOPHENE Extra Pure

เอกสารข้อมูลความปลอดภัย

IMDG

ประเภทความเป็นอันตรายสำหรับการขนส่ง (IMDG) : 3

Danger labels (IMDG) : 3



IATA

ประเภทความเป็นอันตรายสำหรับการขนส่ง (IATA) : 3

ฉลากอันตราย (IATA) : 3



ADN

ประเภทความเป็นอันตรายสำหรับการขนส่ง (ADN) : 3

Danger labels (ADN) : 3



RID

ประเภทความเป็นอันตรายสำหรับการขนส่ง (RID) : 3

Danger labels (RID) : 3



14.4. กลุ่มการบรรจุ

กลุ่มการบรรจุ (ADR) : II

กลุ่มการบรรจุ (IMDG) : II

กลุ่มบรรจุภัณฑ์ (IATA) : II

กลุ่มบรรจุภัณฑ์ (ADN) : II

กลุ่มการบรรจุ (RID) : II

14.5. ความเป็นอันตรายต่อสิ่งแวดล้อม

อันตรายสำหรับสิ่งแวดล้อม : No

มลภาวะทางทะเล : No

ข้อมูลอื่น ๆ : ไม่มีข้อมูลเพิ่มเติม

THIOPHENE Extra Pure

เอกสารข้อมูลความปลอดภัย

14.6. ข้อควรระวังพิเศษสำหรับผู้ใช้

- การขนส่งทางบก

Classification code (ADR)	: F1
ปริมาณที่จำกัด (ADR)	: 1L
ปริมาณที่ยกเว้น (ADR)	: E2
Packing instructions (ADR)	: P001, IBC02, R001
Mixed packing provisions (ADR)	: MP19
Portable tank and bulk container instructions (ADR)	: T4
Portable tank and bulk container special provisions (ADR)	: TP1
Tank code (ADR)	: LGBF
ยานพาหนะสำหรับการขนส่งแห้ง	: FL
หมวดหมู่การขนส่ง (ADR)	: 2
Special provisions for carriage - Operation (ADR)	: S2, S20
การป้องกันอันตรายหมายเลข (Kemler เลขที่)	: 33
ป้ายสีส้ม	:



รหัสจำกัดเกี่ยวกับอุโมงค์ (ADR)	: D/E
รหัส EAC	: 3WE
รหัส APP	: A(fl)

- การขนส่งทางเรือ

Limited quantities (IMDG)	: 1 L
ปริมาณที่ยกเว้น (IMDG)	: E2
Packing instructions (IMDG)	: P001
IBC packing instructions (IMDG)	: IBC02
Tank instructions (IMDG)	: T4
Tank special provisions (IMDG)	: TP1
EmS-No. (Fire)	: F-E
EmS-No. (Spillage)	: S-D
Stowage category (IMDG)	: B
Stowage and handling (IMDG)	: SW2
จุดวาบไฟ (IMDG)	: -9°C c.c.
MFAG-เลขที่	: 130

- การขนส่งทางอากาศ

ปริมาณที่ยกเว้น PCA (IATA)	: E2
ปริมาณที่จำกัด PCA (IATA)	: Y341
ปริมาณสุทธิสูงสุดของปริมาณที่จำกัด PCA (IATA)	: 1L
คำแนะนำบรรจุภัณฑ์ PCA (IATA)	: 353
ปริมาณ PCA สูงสุดสุทธิ (IATA)	: 5L
คำแนะนำบรรจุภัณฑ์ซีไอโอ (IATA)	: 364
ปริมาณสูงสุดสุทธิของ CAO (IATA)	: 60L
รหัส ERG (IATA)	: 3H

- การขนส่งทางน้ำภายในประเทศ

รหัสการจำแนกประเภท (ADN)	: F1
ปริมาณที่จำกัด (ADN)	: 1 L

THIOPHENE Extra Pure

เอกสารข้อมูลความปลอดภัย

ปริมาณที่ยกเว้น (ADN)	: E2
Carriage permitted (ADN)	: T
Equipment required (ADN)	: PP, EX, A
Ventilation (ADN)	: VE01
Number of blue cones/lights (ADN)	: 1

- การขนส่งทางรถไฟ

Classification code (RID)	: F1
ปริมาณจำกัด (RID)	: 1L
ปริมาณที่ยกเว้น (RID)	: E2
Packing instructions (RID)	: P001, IBC02, R001
Mixed packing provisions (RID)	: MP19
Portable tank and bulk container instructions (RID)	: T4
Portable tank and bulk container special provisions (RID)	: TP1
Tank codes for RID tanks (RID)	: LGBF
หมวดหมู่การขนส่ง (RID)	: 2
Colis express (express parcels) (RID)	: CE7
Hazard identification number (RID)	: 33

14.7. การขนส่งด้วยภาชนะขนาดใหญ่ ให้เป็นไปตามภาคผนวก II ของ MARPOL 73/78 และ IBC Code

ไม่ใช่

ส่วนที่ 15: ข้อมูลด้านกฎข้อบังคับ

15.1. กฎระเบียบและกฎหมายด้านความปลอดภัย สุขภาพและสิ่งแวดล้อม ที่เฉพาะเจาะจงสำหรับสารเดี่ยวหรือสารผสม

15.1.1. กฎระเบียบของ EU

ไม่มีข้อจำกัดตามภาคผนวก XVII ของ REACH

THIOPHENE Extra Pure is not on the REACH Candidate List

THIOPHENE Extra Pure is not on the REACH Annex XIV List

15.1.2. กฎระเบียบของประเทศ

เยอรมนี	
AwSV/VwVwS Annex reference	: Water hazard class (WGK) 3, strongly hazardous to water (Classification according to VwVwS, Annex 2; WGK No 921)
12th Ordinance Implementing the Federal Immission Control Act - 12.BImSchV	: ไม่อยู่ภายใต้ BImSchV 12BImSchV ฉบับที่ 12 (พระราชกฤษฎีกาว่าด้วยการป้องกันมลพิษก๊าซ) (กฎระเบียบว่าด้วยอุบัติเหตุที่ร้ายแรง)
เดนมาร์ก	
Classification remarks	: Emergency management guidelines for the storage of flammable liquids must be followed
คำแนะนำในด้านกฎระเบียบของเดนมาร์ก	: Young people below the age of 18 years are not allowed to use the product

THIOPHENE Extra Pure

เอกสารข้อมูลความปลอดภัย

15.2. การประเมินความปลอดภัยของสารเคมี

ไม่มีข้อมูลเพิ่มเติม

ส่วนที่ 16: ข้อมูลอื่น ๆ

ข้อความทั้งหมดของประโยค R-H- และ EUH:

Acute Tox. 3 (Inhalation)	ความเป็นพิษเฉียบพลัน ทางหายใจ ประเภทย่อย ๓
Acute Tox. 4 (Oral)	ความเป็นพิษเฉียบพลัน ทางปาก ประเภทย่อย ๔
Eye Dam. 1	การทำลายดวงตารุนแรงและการระคายเคืองต่อดวงตา ประเภทย่อย ๑
Flam. Liq. 2	ของเหลวไวไฟ ประเภทย่อย ๒
Skin Irrit. 2	การกัดกร่อน และการระคายเคืองต่อผิวหนัง ประเภทย่อย ๒
STOT SE 3	ความเป็นพิษต่ออวัยวะเป้าหมายอย่างเฉพาะเจาะจงจากการรับสัมผัสครั้งเดียว ประเภทย่อย ๔
H225	ของเหลวและไอระเหยไวไฟสูง
H302	เป็นอันตรายเมื่อกิน
H315	ระคายเคืองต่อผิวหนังมาก
H318	Causes serious eye damage
H331	เป็นพิษเมื่อหายใจเข้าไป
H335	อาจระคายเคืองต่อทางเดินหายใจ
R11	Highly flammable
R20/22	Harmful by inhalation and if swallowed
R37/38	Irritating to respiratory system and skin
R41	Risk of serious damage to eyes
F	Highly flammable
Xi	ที่ระคายเคือง
Xn	เป็นอันตราย

ข้อมูลนี้จะขึ้นอยู่กับความรู้ของเราในปัจจุบันและมีวัตถุประสงค์เพื่ออธิบายถึงผลิตภัณฑ์เพื่อสุขภาพ ความปลอดภัย และข้อกำหนดด้านสิ่งแวดล้อมเท่านั้น
ดังนั้นจึงไม่ควรตีความว่าเป็นหลักประกันของคุณสมบัติของผลิตภัณฑ์ใด ๆ