

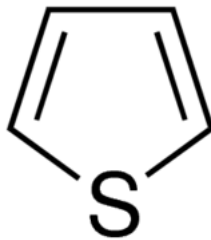
n° CAS: 110-02-1 MSDS

## MATERIAL SAFETY DATA SHEET (MSDS)

### RUBRIQUE 1: Identification de la substance/du mélange et de la société/l'entreprise

#### 1.1. Identificateur de produit

Forme du produit : Substance  
:  
Numéro CE : 203-729-4  
n° CAS : 110-02-1  
Code du produit : 6282D  
Structure chimique :



Synonymes : Thiofuran / Thiole

#### 1.2. Utilisations identifiées pertinentes de la substance ou du mélange et utilisations déconseillées

##### 1.2.1. Utilisations identifiées pertinentes

Utilisation de la substance/mélange : Laboratory chemicals, Manufacture of substances

##### 1.2.2. Utilisations déconseillées

Pas d'informations complémentaires disponibles

#### 1.3. Renseignements concernant le fournisseur de la fiche de données de sécurité

LOBA CHEMIE PVT.LTD.  
107 Wode House Road, Jehangir Villa, Colaba  
400005 Mumbai - INDIA  
T +91 22 6663 6663 - F +91 22 6663 6699  
[info@lobachemie.com](mailto:info@lobachemie.com) - [www.lobachemie.com](http://www.lobachemie.com)

#### 1.4. Numéro d'appel d'urgence

Numéro d'urgence : + 91 22 6663 6663 (9:00am - 6:00 pm)

### RUBRIQUE 2: Identification des dangers

#### 2.1. Classification de la substance ou du mélange

##### Classification selon le règlement (CE) N° 1272/2008 [CLP]

Liquides inflammables, H225  
Catégorie 2  
Toxicité aiguë (par voie H302  
orale), Catégorie 4  
Toxicité aiguë (par H331  
inhalation), Catégorie 3  
Corrosif/irritant pour la H315  
peau, Catégorie 2

# THIOPHENE Extra Pure

## Fiche de données de sécurité

Lésions oculaires graves/irritation oculaire, Catégorie 1 H318  
Toxicité spécifique pour certains organes cibles — Exposition unique, Catégorie 3 H335

Texte complet des classes de danger et des phrases H : voir rubrique 16

### Classification selon les directives 67/548/CEE [DSD] ou 1999/45/CE [DPD]

F; R11  
Xn; R20/22  
Xi; R41  
Xi; R37/38

Texte complet des phrases R: voir section 16

### Effets néfastes physicochimiques, pour la santé humaine et pour l'environnement

Pas d'informations complémentaires disponibles

## 2.2. Éléments d'étiquetage

### Étiquetage selon le règlement (CE) N° 1272/2008 [CLP]

Pictogrammes de danger (CLP) :



GHS02



GHS05



GHS06

Mention d'avertissement (CLP) :

Danger

Mentions de danger (CLP) :

H225 - Liquide et vapeurs très inflammables  
H302 - Nocif en cas d'ingestion  
H315 - Provoque une irritation cutanée  
H318 - Causes serious eye damage  
H331 - Toxique par inhalation  
H335 - Peut irriter les voies respiratoires

Conseils de prudence (CLP) :

P210 - Tenir à l'écart de la chaleur/des étincelles/des flammes nues/des surfaces chaudes. Ne pas fumer  
P261 - Éviter de respirer les poussières/fumées/gaz/brouillards/vapeurs/aérosols  
P280 - Porter des gants de protection/des vêtements de protection/un équipement de protection des yeux/un équipement de protection du visage  
P305+P351+P338 - EN CAS DE CONTACT AVEC LES YEUX: rincer avec précaution à l'eau pendant plusieurs minutes. Enlever les lentilles de contact si la victime en porte et si elles peuvent être facilement enlevées. Continuer à rincer

## 2.3. Autres dangers

Pas d'informations complémentaires disponibles

# THIOPHENE Extra Pure

## Fiche de données de sécurité

### RUBRIQUE 3: Composition/informations sur les composants

#### 3.1. Substances

Nom	: THIOPHENE Extra Pure
n° CAS	: 110-02-1
Numéro CE	: 203-729-4

Textes des phrases R et H: voir section 16

#### 3.2. Mélanges

Non applicable

### RUBRIQUE 4: Premiers secours

#### 4.1. Description des premiers secours

Premiers soins après inhalation	: Transporter la victime à l'extérieur et la maintenir au repos dans une position où elle peut confortablement respirer. Appeler un CENTRE ANTIPOISON ou un médecin en cas de malaise.
Premiers soins après contact avec la peau	: Rincer la peau à l'eau/se doucher. Enlever immédiatement les vêtements contaminés. Laver abondamment à l'eau et au savon. Laver les vêtements contaminés avant réutilisation. En cas d'irritation cutanée: Consulter un médecin. Traitement spécifique (voir ... sur cette étiquette).
Premiers soins après contact oculaire	: Rincer avec précaution à l'eau pendant plusieurs minutes. Enlever les lentilles de contact si la victime en porte et si elles peuvent être facilement enlevées. Continuer à rincer. Appeler immédiatement un CENTRE ANTIPOISON ou un médecin.
Premiers soins après ingestion	: Rincer la bouche. Appeler un CENTRE ANTIPOISON ou un médecin en cas de malaise.

#### 4.2. Principaux symptômes et effets, aigus et différés

Symptômes/lésions après inhalation	: Peut irriter les voies respiratoires. Toxique par inhalation.
Symptômes/lésions après contact avec la peau	: Provoque une irritation cutanée.
Symptômes/lésions après contact oculaire	: Provoque des lésions oculaires graves.
Symptômes/lésions après ingestion	: Nocif en cas d'ingestion.

#### 4.3. Indication des éventuels soins médicaux immédiats et traitements particuliers nécessaires

Traitement symptomatique.

### RUBRIQUE 5: Mesures de lutte contre l'incendie

#### 5.1. Moyens d'extinction

Moyens d'extinction appropriés	: poudre chimique sèche, mousse résistant aux alcools, dioxyde de carbone (CO <sub>2</sub> ).
Agents d'extinction non appropriés	: Ne pas utiliser un fort courant d'eau.

#### 5.2. Dangers particuliers résultant de la substance ou du mélange

Danger d'incendie	: Liquide et vapeurs très inflammables.
Danger d'explosion	: Peut former des mélanges vapeur-air inflammables/explosifs.

#### 5.3. Conseils aux pompiers

Protection en cas d'incendie	: Ne pas intervenir sans un équipement de protection adapté.
------------------------------	--------------------------------------------------------------

### RUBRIQUE 6: Mesures à prendre en cas de dispersion accidentelle

#### 6.1. Précautions individuelles, équipement de protection et procédures d'urgence

Mesures générales	: Ecarter toute source d'ignition. Prendre des précautions spéciales pour éviter des charges d'électricité statique. Pas de flammes nues. Ne pas fumer.
-------------------	---------------------------------------------------------------------------------------------------------------------------------------------------------

# THIOPHENE Extra Pure

## Fiche de données de sécurité

### 6.1.1. Pour les non-secouristes

Procédures d'urgence : Eloigner le personnel superflu.

### 6.1.2. Pour les secouristes

Équipement de protection : Utiliser l'équipement de protection individuel requis.

Procédures d'urgence : Stopper la fuite.

### 6.2. Précautions pour la protection de l'environnement

Éviter le rejet dans l'environnement.

### 6.3. Méthodes et matériel de confinement et de nettoyage

Procédés de nettoyage : Recueillir le produit répandu. Absorber le produit répandu aussi vite que possible au moyen de solides inertes tels que l'argile ou la terre de diatomées. Sur le sol, balayer ou pelleter dans des conteneurs de rejet adéquats.

### 6.4. Référence à d'autres rubriques

Pas d'informations complémentaires disponibles

## RUBRIQUE 7: Manipulation et stockage

### 7.1. Précautions à prendre pour une manipulation sans danger

Dangers supplémentaires lors du traitement : Manipuler les conteneurs vides avec précaution, les vapeurs résiduelles étant inflammables.

Précautions à prendre pour une manipulation sans danger : Pas de flammes nues. Ne pas fumer. Ne pas utiliser d'outils produisant des étincelles. Éviter de respirer les poussières/fumées/gaz/brouillards/vapeurs/aérosols. Utiliser seulement en plein air ou dans un endroit bien ventilé.

Mesures d'hygiène : Ne pas manger, boire ou fumer en manipulant ce produit. Se laver ... soigneusement après manipulation.

### 7.2. Conditions d'un stockage sûr, y compris d'éventuelles incompatibilités

Conditions de stockage : Conservez dans un endroit à l'abri du feu. Maintenir le récipient fermé de manière étanche. Conserver dans l'emballage d'origine. Stocker dans un endroit bien ventilé.

Matières incompatibles : Sources de chaleur.

### 7.3. Utilisation(s) finale(s) particulière(s)

Pas d'informations complémentaires disponibles

## RUBRIQUE 8: Contrôles de l'exposition/protection individuelle

### 8.1. Paramètres de contrôle

Pas d'informations complémentaires disponibles

### 8.2. Contrôles de l'exposition

Protection des mains : des gants de protection

Protection oculaire : Lunettes anti-éclaboussures ou des lunettes de sécurité.

Protection de la peau et du corps : Porter un vêtement de protection approprié

Protection des voies respiratoires : Porter un équipement de protection respiratoire

## RUBRIQUE 9: Propriétés physiques et chimiques

### 9.1. Informations sur les propriétés physiques et chimiques essentielles

État physique : Liquide

# THIOPHENE Extra Pure

## Fiche de données de sécurité

Masse moléculaire	: 84.14 g/mol
Couleur	: Light yellow.
Odeur	: benzene-like.
Seuil olfactif	: Aucune donnée disponible
pH	: Aucune donnée disponible
Vitesse d'évaporation relative (l'acétate butylique=1)	: Aucune donnée disponible
Point de fusion	: 3.82 °C
Point de congélation	: Aucune donnée disponible
Point d'ébullition	: 84 °C
Point d'éclair	: -1 °C
Température d'auto-inflammation	: 395 °C
Température de décomposition	: Aucune donnée disponible
Inflammabilité (solide, gaz)	: Flammable Liquide et vapeurs très inflammables
Pression de vapeur	: Aucune donnée disponible
Densité relative de vapeur à 20 °C	: 2.9
Densité relative	: Aucune donnée disponible
Masse volumique	: 1.1 g/cm <sup>3</sup>
Solubilité	: Eau: Insoluble in cold water
Log Pow	: Aucune donnée disponible
Viscosité, cinématique	: Aucune donnée disponible
Viscosité, dynamique	: Aucune donnée disponible
Propriétés explosives	: Aucune donnée disponible
Propriétés comburantes	: Aucune donnée disponible
Limites d'explosivité	: 0.015 - 0.125 vol %

### 9.2. Autres informations

Pas d'informations complémentaires disponibles

## RUBRIQUE 10: Stabilité et réactivité

### 10.1. Réactivité

Pas d'informations complémentaires disponibles

### 10.2. Stabilité chimique

Liquide et vapeurs très inflammables. Peut former des mélanges vapeur-air inflammables/explosifs.

### 10.3. Possibilité de réactions dangereuses

Pas d'informations complémentaires disponibles

### 10.4. Conditions à éviter

Flamme nue. Rayons directs du soleil. Surchauffe.

# THIOPHENE Extra Pure

## Fiche de données de sécurité

### 10.5. Matières incompatibles

Pas d'informations complémentaires disponibles

### 10.6. Produits de décomposition dangereux

Peut libérer des gaz inflammables.

## RUBRIQUE 11: Informations toxicologiques

### 11.1. Informations sur les effets toxicologiques

Toxicité aiguë : Oral: Nocif en cas d'ingestion. Inhalation: Toxique par inhalation.

Corrosion cutanée/irritation cutanée : Provoque une irritation cutanée.

Lésions oculaires graves/irritation oculaire : Causes serious eye damage.

Sensibilisation respiratoire ou cutanée : Non classé

Mutagénicité sur les cellules germinales : Non classé

Cancérogénicité : Non classé

Toxicité pour la reproduction : Non classé

Toxicité spécifique pour certains organes cibles (exposition unique) : Peut irriter les voies respiratoires.

Toxicité spécifique pour certains organes cibles (exposition répétée) : Non classé

Danger par aspiration : Non classé

Effets néfastes potentiels sur la santé humaine et symptômes possibles : Nocif en cas d'ingestion.

## RUBRIQUE 12: Informations écologiques

### 12.1. Toxicité

Pas d'informations complémentaires disponibles

### 12.2. Persistance et dégradabilité

Pas d'informations complémentaires disponibles

### 12.3. Potentiel de bioaccumulation

Pas d'informations complémentaires disponibles

### 12.4. Mobilité dans le sol

Pas d'informations complémentaires disponibles

### 12.5. Résultats des évaluations PBT et vPvB

Pas d'informations complémentaires disponibles

# THIOPHENE Extra Pure

## Fiche de données de sécurité

### 12.6. Autres effets néfastes

Pas d'informations complémentaires disponibles

## RUBRIQUE 13: Considérations relatives à l'élimination

### 13.1. Méthodes de traitement des déchets

Product/Packaging disposal recommendations : Éliminer le contenu/réceptier dans ...

Indications complémentaires : Manipuler les conteneurs vides avec précaution, les vapeurs résiduelles étant inflammables.

## RUBRIQUE 14: Informations relatives au transport

Conformément aux exigences de ADR / RID / IMDG / IATA / ADN

### 14.1. Numéro ONU

N° ONU (ADR) : 2414  
N° ONU (IMDG) : 2414  
N° ONU (IATA) : 2414  
N° ONU (ADN) : 2414  
N° ONU (RID) : 2414

### 14.2. Désignation officielle de transport de l'ONU

Désignation exacte d'expédition/Description (ADR) : THIOPHENE  
Proper Shipping Name (IMDG) : THIOPHENE  
Désignation exacte d'expédition/Description (IATA) : THIOPHENE  
Désignation officielle pour le transport (ADN) : THIOPHENE  
Désignation exacte d'expédition/Description (RID) : THIOPHENE  
Transport document description (ADR) : UN 2414 THIOPHENE, 3, II, (D/E)  
Description document de transport (IMDG) : UN 2414 THIOPHENE, 3, II (-9°C c.c.)  
Description document de transport (IATA) : UN 2414 THIOPHENE, 3, II  
Description document de transport (ADN) : UN 2414 THIOPHENE, 3, II  
Description document de transport (RID) : UN 2414 THIOPHENE, 3, II

### 14.3. Classe(s) de danger pour le transport

#### ADR

Classe(s) de danger pour le transport (ADR) : 3  
Étiquettes de danger (ADR) : 3



#### IMDG

Classe(s) de danger pour le transport (IMDG) : 3  
Étiquettes de danger (IMDG) : 3

# THIOPHENE Extra Pure

## Fiche de données de sécurité



### IATA

Classe(s) de danger pour le transport (IATA) : 3

Etiquettes de danger (IATA) : 3



### ADN

Classe(s) de danger pour le transport (ADN) : 3

Etiquettes de danger (ADN) : 3



### RID

Classe(s) de danger pour le transport (RID) : 3

Etiquettes de danger (RID) : 3



### 14.4. Groupe d'emballage

Groupe d'emballage (ADR) : II

Groupe d'emballage (IMDG) : II

Groupe d'emballage (IATA) : II

Groupe d'emballage (ADN) : II

Groupe d'emballage (RID) : II

### 14.5. Dangers pour l'environnement

Dangereux pour l'environnement : Non

Polluant marin : Non

Autres informations : Pas d'informations supplémentaires disponibles

### 14.6. Précautions particulières à prendre par l'utilisateur

#### - Transport par voie terrestre

Code de classification (ADR) : F1

Quantités limitées (ADR) : 1L

Quantités exceptées (ADR) : E2

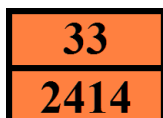
Instructions d'emballage (ADR) : P001, IBC02, R001



# THIOPHENE Extra Pure

## Fiche de données de sécurité

Dispositions particulières relatives à l'emballage en commun (ADR)	: MP19
Instructions pour citernes mobiles et conteneurs pour vrac (ADR)	: T4
Dispositions spéciales pour citernes mobiles et conteneurs pour vrac (ADR)	: TP1
Code-citerne (ADR)	: LGBF
Véhicule pour le transport en citerne	: FL
Catégorie de transport (ADR)	: 2
Dispositions spéciales de transport - Exploitation (ADR)	: S2, S20
Danger n° (code Kemler)	: 33
Panneaux oranges	:



Code de restriction concernant les tunnels (ADR)	: D/E
Code EAC	: 3WE
Code APP	: A(fl)

### - Transport maritime

Quantités limitées (IMDG)	: 1 L
Quantités exceptées (IMDG)	: E2
Packing instructions (IMDG)	: P001
IBC packing instructions (IMDG)	: IBC02
Tank instructions (IMDG)	: T4
Tank special provisions (IMDG)	: TP1
EmS-No. (Fire)	: F-E
EmS-No. (Spillage)	: S-D
Stowage category (IMDG)	: B
Stowage and handling (IMDG)	: SW2
Point d'éclair (IMDG)	: -9°C c.c.
N° GSMU	: 130

### - Transport aérien

Quantités exceptées avion passagers et cargo (IATA)	: E2
Quantités limitées avion passagers et cargo (IATA)	: Y341
Quantité nette max. pour quantité limitée avion passagers et cargo (IATA)	: 1L
Instructions d'emballage avion passagers et cargo (IATA)	: 353
Quantité nette max. pour avion passagers et cargo (IATA)	: 5L
Instructions d'emballage avion cargo seulement (IATA)	: 364
Quantité max. nette avion cargo seulement (IATA)	: 60L
Code ERG (IATA)	: 3H

### - Transport par voie fluviale

Code de classification (ADN)	: F1
Quantités limitées (ADN)	: 1 L
Quantités exceptées (ADN)	: E2
Transport admis (ADN)	: T

# THIOPHENE Extra Pure

## Fiche de données de sécurité

Equiperment exigé (ADN)	: PP, EX, A
Ventilation (ADN)	: VE01
Nombre de cônes/feux bleus (ADN)	: 1

### - Transport ferroviaire

Code de classification (RID)	: F1
Quantités limitées (RID)	: 1L
Quantités exceptées (RID)	: E2
Packing instructions (RID)	: P001, IBC02, R001
Dispositions particulières relatives à l'emballage en commun (RID)	: MP19
Instructions de transport en citernes mobiles et conteneurs pour vrac (RID)	: T4
Dispositions spéciales relatives aux citernes mobiles et aux conteneurs pour vrac (RID)	: TP1
Codes-citerne pour les citernes RID (RID)	: LGBF
Catégorie de transport (RID)	: 2
Colis express (RID)	: CE7
Numéro d'identification du danger (RID)	: 33

### 14.7. Transport en vrac conformément à l'annexe II de la convention MARPOL 73/78 et au recueil IBC

Non applicable

## RUBRIQUE 15: Informations relatives à la réglementation

### 15.1. Réglementations/législation particulières à la substance ou au mélange en matière de sécurité, de santé et d'environnement

#### 15.1.1. Réglementations UE

Pas de restrictions selon l'annexe XVII de REACH  
THIOPHENE Extra Pure is not on the REACH Candidate List  
THIOPHENE Extra Pure is not on the REACH Annex XIV List

#### 15.1.2. Directives nationales

##### Allemagne

AwSV/VwVwS Annex reference	: Classe de danger pour l'eau (WGK) 3, Présente un très grave danger pour l'eau (Classification according to VwVwS, Annex 2; No WGK 921)
12th Ordinance Implementing the Federal Immission Control Act - 12.BImSchV	: Non assujetti au 12ème BImSchV (décret de protection contre les émissions) (Règlement sur les accidents majeurs)

##### Danemark

Classification remarks	: Emergency management guidelines for the storage of flammable liquids must be followed
Recommandations réglementation danoise	: Young people below the age of 18 years are not allowed to use the product

# THIOPHENE Extra Pure

## Fiche de données de sécurité

### 15.2. Évaluation de la sécurité chimique

Pas d'informations complémentaires disponibles

### RUBRIQUE 16: Autres informations

Textes des phrases R-,H- et EUH:

Acute Tox. 3 (Inhalation)	Toxicité aiguë (par inhalation), Catégorie 3
Acute Tox. 4 (Oral)	Toxicité aiguë (par voie orale), Catégorie 4
Eye Dam. 1	Lésions oculaires graves/irritation oculaire, Catégorie 1
Flam. Liq. 2	Liquides inflammables, Catégorie 2
Skin Irrit. 2	Corrosif/irritant pour la peau, Catégorie 2
STOT SE 3	Toxicité spécifique pour certains organes cibles — Exposition unique, Catégorie 3
H225	Liquide et vapeurs très inflammables
H302	Nocif en cas d'ingestion
H315	Provoque une irritation cutanée
H318	Causes serious eye damage
H331	Toxique par inhalation
H335	Peut irriter les voies respiratoires
R11	Facilement inflammable
R20/22	Nocif par inhalation et par ingestion
R37/38	Irritant pour les voies respiratoires et la peau
R41	Risque de lésions oculaires graves
F	Facilement inflammable
Xi	Irritant
Xn	Nocif

*Ces informations sont basées sur nos connaissances actuelles et décrivent le produit pour les seuls besoins de la santé, de la sécurité et de l'environnement. Elles ne devraient donc pas être interprétées comme garantissant une quelconque propriété spécifique du produit*