

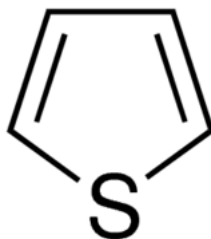
CAS-Nr.: 110-02-1 MSDS

## MATERIAL SAFETY DATA SHEET (MSDS)

### ABSCHNITT 1: Bezeichnung des Stoffs beziehungsweise des Gemischs und des Unternehmens

#### 1.1. Produktidentifikator

Produktform : Stoff  
:  
EG-Nr. : 203-729-4  
CAS-Nr. : 110-02-1  
Produktcode : 6282D  
Chemische Struktur :



Synonyme : Thiofuran / Thiole

### 1.2. Relevante identifizierte Verwendungen des Stoffs oder Gemischs und Verwendungen, von denen abgeraten wird

#### 1.2.1. Relevante identifizierte Verwendungen

Verwendung des Stoffes/des Gemischs : Laboratory chemicals, Manufacture of substances

#### 1.2.2. Verwendungen, von denen abgeraten wird

Keine weiteren Informationen verfügbar

### 1.3. Einzelheiten zum Lieferanten, der das Sicherheitsdatenblatt bereitstellt

LOBA CHEMIE PVT.LTD.  
107 Wode House Road, Jehangir Villa, Colaba  
400005 Mumbai - INDIA  
T +91 22 6663 6663 - F +91 22 6663 6699  
[info@lobachemie.com](mailto:info@lobachemie.com) - [www.lobachemie.com](http://www.lobachemie.com)

### 1.4. Notrufnummer

Notrufnummer : + 91 22 6663 6663 (9:00am - 6:00 pm)

### ABSCHNITT 2: Mögliche Gefahren

#### 2.1. Einstufung des Stoffs oder Gemischs

##### Einstufung gemäß Verordnung (EG) Nr. 1272/2008 [CLP]

Entzündbare Flüssigkeiten, Kategorie 2 H225  
Akute Toxizität (oral), Kategorie 4 H302  
Akute Toxizität (inhalativ), Kategorie 3 H331  
Verätzung/Reizung der Haut, Kategorie 2 H315

# THIOPHENE Extra Pure

## Sicherheitsdatenblatt

Schwere Augenschädigung/-reizung, Kategorie 1	H318
Spezifische Zielorgan-Toxizität (einmalige Exposition), Kategorie 3, Atemwegsreizung	H335

Volltext der Gefahrenklassen und Gefahrenhinweise: siehe Kapitel 16

### Einstufung gemäß Richtlinie 67/548/EWG [DSD] bzw. 1999/45/EG [DPD]

F; R11  
Xn; R20/22  
Xi; R41  
Xi; R37/38

Wortlaut der R-Sätze: siehe unter Abschnitt 16

### Schädliche physikalisch-chemische Wirkungen sowie schädliche Wirkungen auf die menschliche Gesundheit und die Umwelt

Keine weiteren Informationen verfügbar

## 2.2. Kennzeichnungselemente

### Kennzeichnung gemäß Verordnung (EG) Nr. 1272/2008 [CLP]

Gefahrenpiktogramme (CLP) :



GHS02

GHS05

GHS06

Signalwort (CLP) :

Gefahr

Gefahrenhinweise (CLP) :

H225 - Flüssigkeit und Dampf leicht entzündbar  
H302 - Gesundheitsschädlich bei Verschlucken  
H315 - Verursacht Hautreizungen  
H318 - Causes serious eye damage  
H331 - Giftig bei Einatmen  
H335 - Kann die Atemwege reizen

Sicherheitshinweise (CLP) :

P210 - Von Hitze/Funken/offener Flamme/heißen Oberflächen fernhalten. Nicht rauchen  
P261 - Einatmen von Staub/Rauch/Gas/Nebel/Dampf/Aerosol vermeiden  
P280 - Schutzhandschuhe/Schutzkleidung/Augenschutz/Gesichtsschutz tragen  
P305+P351+P338 - BEI KONTAKT MIT DEN AUGEN: Einige Minuten lang behutsam mit Wasser spülen. Vorhandene Kontaktlinsen nach Möglichkeit entfernen. Weiter spülen

## 2.3. Sonstige Gefahren

Keine weiteren Informationen verfügbar

# THIOPHENE Extra Pure

## Sicherheitsdatenblatt

### ABSCHNITT 3: Zusammensetzung/Angaben zu Bestandteilen

#### 3.1. Stoffe

Name	: THIOPHENE Extra Pure
CAS-Nr.	: 110-02-1
EG-Nr.	: 203-729-4

Wortlaut der R- und H-Sätze: siehe unter Abschnitt 16

#### 3.2. Gemische

Nicht anwendbar

### ABSCHNITT 4: Erste-Hilfe-Maßnahmen

#### 4.1. Beschreibung der Erste-Hilfe-Maßnahmen

Erste-Hilfe-Maßnahmen nach Einatmen	: Die betroffene Person an die frische Luft bringen und in einer Position ruhigstellen, die das Atmen erleichtert. Bei Unwohlsein GIFTINFORMATIONSZENTRUM oder Arzt anrufen.
Erste-Hilfe-Maßnahmen nach Hautkontakt	: Haut mit Wasser abwaschen/duschen. Alle kontaminierten Kleidungsstücke sofort ausziehen. Mit viel Wasser und Seife waschen. Kontaminierte Kleidung vor erneutem Tragen waschen. Bei Hautreizung: Ärztlichen Rat einholen/ärztliche Hilfe hinzuziehen. Besondere Behandlung (siehe ... auf diesem Kennzeichnungsetikett).
Erste-Hilfe-Maßnahmen nach Augenkontakt	: Einige Minuten lang behutsam mit Wasser ausspülen. Eventuell vorhandene Kontaktlinsen nach Möglichkeit entfernen. Weiter ausspülen. Sofort GIFTINFORMATIONSZENTRUM oder Arzt anrufen.
Erste-Hilfe-Maßnahmen nach Verschlucken	: Mund ausspülen. Bei Unwohlsein GIFTINFORMATIONSZENTRUM oder Arzt anrufen.

#### 4.2. Wichtigste akute und verzögert auftretende Symptome und Wirkungen

Symptome/Schäden nach Einatmen	: Kann die Atemwege reizen. Giftig bei Einatmen.
Symptome/Schäden nach Hautkontakt	: Verursacht Hautreizungen.
Symptome/Schäden nach Augenkontakt	: Verursacht schwere Augenschäden.
Symptome/Schäden nach Verschlucken	: Gesundheitsschädlich bei Verschlucken.

#### 4.3. Hinweise auf ärztliche Soforthilfe oder Spezialbehandlung

Symptomatisch behandeln.

### ABSCHNITT 5: Maßnahmen zur Brandbekämpfung

#### 5.1. Löschmittel

Geeignete Löschmittel	: Trockenpulver, alkoholbeständiger Schaum, Kohlendioxyd (CO <sub>2</sub> ).
Ungeeignete Löschmittel	: Keinen festen Wasserstrahl benutzen.

#### 5.2. Besondere vom Stoff oder Gemisch ausgehende Gefahren

Brandgefahr	: Flüssigkeit und Dampf leicht entzündbar.
Explosionsgefahr	: Können brennbare/explosive Dampf-Luft Gemische entstehen.

#### 5.3. Hinweise für die Brandbekämpfung

Schutz bei Brandbekämpfung	: Nur mit geeigneter Schutzausrüstung eingreifen.
----------------------------	---

### ABSCHNITT 6: Maßnahmen bei unbeabsichtigter Freisetzung

#### 6.1. Personenbezogene Vorsichtsmaßnahmen, Schutzausrüstungen und in Notfällen anzuwendende Verfahren

Allgemeine Maßnahmen	: Quelle der Entzündung entfernen. Besondere Vorsicht walten lassen, um statische Aufladung zu vermeiden. Kein offenes Feuer. Rauchverbot.
----------------------	--

# THIOPHENE Extra Pure

## Sicherheitsdatenblatt

### 6.1.1. Nicht für Notfälle geschultes Personal

Notfallmaßnahmen : Unnötige Personen entfernen.

### 6.1.2. Einsatzkräfte

Schutzausrüstung : Vorgeschriebene persönliche Schutzausrüstung verwenden.

Notfallmaßnahmen : Freisetzung einstellen.

### 6.2. Umweltschutzmaßnahmen

Freisetzung in die Umwelt vermeiden.

### 6.3. Methoden und Material für Rückhaltung und Reinigung

Reinigungsverfahren : Verschüttete Mengen aufnehmen. Verschüttete Mengen so bald wie möglich mit trägen Feststoffen wie Ton oder Kieselgur aufsaugen. Auf festem Boden in geeignete Behälter kehren oder schaufeln.

### 6.4. Verweis auf andere Abschnitte

Keine weiteren Informationen verfügbar

## ABSCHNITT 7: Handhabung und Lagerung

### 7.1. Schutzmaßnahmen zur sicheren Handhabung

Zugesetzte Gefahren bei Verarbeitung : Vorsicht beim Umgang mit leeren Behältern wegen der Rückstände entzündlicher Dämpfe.

Schutzmaßnahmen zur sicheren Handhabung : Kein offenes Feuer. Rauchverbot. Nur funkenfreies Werkzeug verwenden. Einatmen von Staub/Rauch/Gas/Nebel/Dampf/Aerosol vermeiden. Nur im Freien oder in gut belüfteten Räumen verwenden.

Hygienemaßnahmen : Bei Verwendung dieses Produkts nicht essen, trinken oder rauchen. Nach Gebrauch ... gründlich waschen.

### 7.2. Bedingungen zur sicheren Lagerung unter Berücksichtigung von Unverträglichkeiten

Lagerbedingungen : Lagern in feuersichere Ort. Behälter dicht verschlossen halten. In der Originalverpackung aufbewahren. An einem gut belüfteten Ort aufbewahren.

Unverträgliche Materialien : Wärmequellen.

### 7.3. Spezifische Endanwendungen

Keine weiteren Informationen verfügbar

## ABSCHNITT 8: Begrenzung und Überwachung der Exposition/Persönliche Schutzausrüstungen

### 8.1. Zu überwachende Parameter

Keine weiteren Informationen verfügbar

### 8.2. Begrenzung und Überwachung der Exposition

Handschutz : Schutzhandschuhe

Augenschutz : Schutzbrille oder Sicherheitsgläser.

Haut- und Körperschutz : Bei der Arbeit geeignete Schutzkleidung tragen

Atemschutz : Atemschutz tragen

## ABSCHNITT 9: Physikalische und chemische Eigenschaften

### 9.1. Angaben zu den grundlegenden physikalischen und chemischen Eigenschaften

Aggregatzustand : Flüssigkeit

# THIOPHENE Extra Pure

## Sicherheitsdatenblatt

Molekulargewicht	: 84.14 g/mol
Farbe	: Light yellow.
Geruch	: benzene-like.
Geruchsschwelle	: Keine Daten verfügbar
pH-Wert	: Keine Daten verfügbar
Verdunstungsgrad (Butylacetat=1)	: Keine Daten verfügbar
Schmelzpunkt	: 3.82 °C
Stock(Gefrier)punkt	: Keine Daten verfügbar
Siedepunkt	: 84 °C
Flammpunkt	: -1 °C
Selbstentzündungstemperatur	: 395 °C
Zersetzungstemperatur	: Keine Daten verfügbar
Entzündlichkeit (fest, gasförmig)	: Flammable Flüssigkeit und Dampf leicht entzündbar
Dampfdruck	: Keine Daten verfügbar
Relative Dampfdichte bei 20 °C	: 2.9
Relative Dichte	: Keine Daten verfügbar
Dichte	: 1.1 g/cm <sup>3</sup>
Löslichkeit	: Wasser: Insoluble in cold water
Log Pow	: Keine Daten verfügbar
Viskosität, kinematisch	: Keine Daten verfügbar
Viskosität, dynamisch	: Keine Daten verfügbar
Explosive Eigenschaften	: Keine Daten verfügbar
Brandfördernde Eigenschaften	: Keine Daten verfügbar
Explosionsgrenzen	: 0.015 - 0.125 vol %

### 9.2. Sonstige Angaben

Keine weiteren Informationen verfügbar

## ABSCHNITT 10: Stabilität und Reaktivität

### 10.1. Reaktivität

Keine weiteren Informationen verfügbar

### 10.2. Chemische Stabilität

Flüssigkeit und Dampf leicht entzündbar. Können brennbare/explosive Dampf-Luft Gemische entstehen.

### 10.3. Möglichkeit gefährlicher Reaktionen

Keine weiteren Informationen verfügbar

### 10.4. Zu vermeidende Bedingungen

Offener Flamme. Direkter Sonnenbestrahlung. Überhitzung.

# THIOPHENE Extra Pure

## Sicherheitsdatenblatt

### 10.5. Unverträgliche Materialien

Keine weiteren Informationen verfügbar

### 10.6. Gefährliche Zersetzungsprodukte

Kann leicht entzündliche Gase freisetzen.

## ABSCHNITT 11: Toxikologische Angaben

### 11.1. Angaben zu toxikologischen Wirkungen

Akute Toxizität : Oral: Gesundheitsschädlich bei Verschlucken. Einatmen: Giftig bei Einatmen.

Ätz-/Reizwirkung auf die Haut : Verursacht Hautreizungen.  
Schwere Augenschädigung/-reizung : Causes serious eye damage.  
Sensibilisierung der Atemwege/Haut : Nicht eingestuft  
Keimzell-Mutagenität : Nicht eingestuft  
Karzinogenität : Nicht eingestuft

Reproduktionstoxizität : Nicht eingestuft  
Spezifische Zielorgan-Toxizität bei einmaliger Exposition : Kann die Atemwege reizen.

Spezifische Zielorgan-Toxizität bei wiederholter Exposition : Nicht eingestuft

Aspirationsgefahr : Nicht eingestuft

Mögliche schädliche Wirkungen auf den Menschen und mögliche Symptome : Gesundheitsschädlich bei Verschlucken.

## ABSCHNITT 12: Umweltbezogene Angaben

### 12.1. Toxizität

Keine weiteren Informationen verfügbar

### 12.2. Persistenz und Abbaubarkeit

Keine weiteren Informationen verfügbar

### 12.3. Bioakkumulationspotenzial

Keine weiteren Informationen verfügbar

### 12.4. Mobilität im Boden

Keine weiteren Informationen verfügbar

### 12.5. Ergebnisse der PBT- und vPvB-Beurteilung

Keine weiteren Informationen verfügbar

# THIOPHENE Extra Pure

## Sicherheitsdatenblatt

### 12.6. Andere schädliche Wirkungen

Keine weiteren Informationen verfügbar

## ABSCHNITT 13: Hinweise zur Entsorgung

### 13.1. Verfahren der Abfallbehandlung

Empfehlungen für die Produkt- /Verpackung-Abfallentsorgung : Inhalt/Behälter ... zuführen.

Zusätzliche Hinweise : Vorsicht beim Umgang mit leeren Behältern wegen der Rückstände entzündlicher Dämpfe.

## ABSCHNITT 14: Angaben zum Transport

Entsprechend den Anforderungen von ADR / RID / IMDG / IATA / ADN

### 14.1. UN-Nummer

UN-Nr. (ADR) : 2414  
UN-Nr. (IMDG) : 2414  
UN-Nr. (IATA) : 2414  
UN-Nr. (ADN) : 2414  
UN-Nr. (RID) : 2414

### 14.2. Ordnungsgemäße UN-Versandbezeichnung

Richtige Versandbezeichnung/Beschreibung (ADR) : THIOPHENE  
Proper Shipping Name (IMDG) : THIOPHENE  
Richtige Versandbezeichnung/Beschreibung (IATA) : THIOPHENE  
Richtige Versandbezeichnung/Beschreibung (ADN) : THIOPHENE  
Richtige Versandbezeichnung/Beschreibung (RID) : THIOPHENE  
Transport document description (ADR) : UN 2414 THIOPHENE, 3, II, (D/E)  
Eintragung in das Beförderungspapier (IMDG) : UN 2414 THIOPHENE, 3, II (-9°C c.c.)  
Eintragung in das Beförderungspapier (IATA) : UN 2414 THIOPHENE, 3, II  
Eintragung in das Beförderungspapier (ADN) : UN 2414 THIOPHENE, 3, II  
Eintragung in das Beförderungspapier (RID) : UN 2414 THIOPHENE, 3, II

### 14.3. Transportgefahrenklassen

#### ADR

Transportgefahrenklassen (ADR) : 3  
Gefahrzettel (ADR) : 3



#### IMDG

Transportgefahrenklassen (IMDG) : 3

# THIOPHENE Extra Pure

## Sicherheitsdatenblatt

Gefahrzettel (IMDG) : 3



### IATA

Transportgefahrenklassen (IATA) : 3

Gefahrenkennzeichen (IATA) : 3



### ADN

Transportgefahrenklassen (ADN) : 3

Gefahrzettel (ADN) : 3



### RID

Transportgefahrenklassen (RID) : 3

Gefahrzettel (RID) : 3



## 14.4. Verpackungsgruppe

Verpackungsgruppe (ADR) : II

Verpackungsgruppe (IMDG) : II

Verpackungsgruppe (IATA) : II

Verpackungsgruppe (ADN) : II

Verpackungsgruppe (RID) : II

## 14.5. Umweltgefahren

Umweltgefährlich : Nein

Meeresschadstoff : Nein

Sonstige Angaben : Keine zusätzlichen Informationen verfügbar

## 14.6. Besondere Vorsichtsmaßnahmen für den Verwender

### - Landtransport

Klassifizierungscode (ADR) : F1

Begrenzte Mengen (ADR) : 1L

Freigestellte Mengen (ADR) : E2

Verpackungsanweisungen (ADR) : P001, IBC02, R001



# THIOPHENE Extra Pure

## Sicherheitsdatenblatt

Sondervorschriften für die Zusammenpackung (ADR)	: MP19
Anweisungen für ortsbewegliche Tanks und Schüttgut-Container (ADR)	: T4
Sondervorschriften für ortsbewegliche Tanks und Schüttgut-Container (ADR)	: TP1
Tankcodierung (ADR)	: LGBF
Tanktransportfahrzeug	: FL
Beförderungskategorie (ADR)	: 2
Sondervorschriften für die Beförderung – Betrieb (ADR)	: S2, S20
Gefahr-Nr. (Kemlerzahl)	: 33
Orangefarbene Tafeln	:



Tunnelbeschränkungscode (ADR)	: D/E
EAC-Code	: 3WE
PSA-Code	: A(fl)

### - Seeschifftransport

Begrenzte Mengen (IMDG)	: 1 L
Freigestellte Mengen (IMDG)	: E2
Packing instructions (IMDG)	: P001
IBC packing instructions (IMDG)	: IBC02
Tank instructions (IMDG)	: T4
Tank special provisions (IMDG)	: TP1
EmS-No. (Fire)	: F-E
EmS-No. (Spillage)	: S-D
Stowage category (IMDG)	: B
Stowage and handling (IMDG)	: SW2
Flammpunkt (IMDG)	: -9°C c.c.
MFAG-Nr	: 130

### - Lufttransport

PCA freigestellte Mengen (IATA)	: E2
PCA begrenzte Mengen (IATA)	: Y341
PCA begrenzte max. Nettomenge (IATA)	: 1L
PCA Verpackungsvorschriften (IATA)	: 353
Max. PCA Nettomenge (IATA)	: 5L
CAO Verpackungsvorschriften (IATA)	: 364
Max. CAO Nettomenge (IATA)	: 60L
ERG-Code (IATA)	: 3H

### - Binnenschifftransport

Klassifizierungscode (ADN)	: F1
Begrenzte Mengen (ADN)	: 1 L
Freigestellte Mengen (ADN)	: E2
Beförderung zugelassen (ADN)	: T
Ausrüstung erforderlich (ADN)	: PP, EX, A
Lüftung (ADN)	: VE01
Anzahl der blauen Kegel/Lichter (ADN)	: 1

### - Bahntransport

Klassifizierungscode (RID)	: F1
Begrenzte Mengen (RID)	: 1L

# THIOPHENE Extra Pure

## Sicherheitsdatenblatt

Freigestellte Mengen (RID)	: E2
Packing instructions (RID)	: P001, IBC02, R001
Sondervorschriften für die Zusammenpackung (RID)	: MP19
Anweisungen für ortsbewegliche Tanks und Schüttgut-Container (RID)	: T4
Sondervorschriften für ortsbewegliche Tanks und Schüttgut-Container (RID)	: TP1
Tankcodierungen für RID-Tanks (RID)	: LGBF
Beförderungskategorie (RID)	: 2
Expressgut (RID)	: CE7
Nummer zur Kennzeichnung der Gefahr (RID)	: 33

### 14.7. Massengutbeförderung gemäß Anhang II des MARPOL-Übereinkommens 73/78 und gemäß IBC-Code

Nicht anwendbar

## ABSCHNITT 15: Rechtsvorschriften

### 15.1. Vorschriften zu Sicherheit, Gesundheits- und Umweltschutz/spezifische Rechtsvorschriften für den Stoff oder das Gemisch

#### 15.1.1. EU-Verordnungen

Keine Beschränkungen nach Anhang XVII (REACH)

THIOPHENE Extra Pure is not on the REACH Candidate List

THIOPHENE Extra Pure is not on the REACH Annex XIV List

#### 15.1.2. Nationale Vorschriften

##### Deutschland

AwSV/VwVwS Annex reference : Wassergefährdungsklasse (WGK) 3, stark wassergefährdend (Classification according to VwVwS, Annex 2; Kennnummer WGK 921)

Störfall-Verordnung - 12. BImSchV : Unterliegt nicht der 12. BImSchV (Bundes-Immissionsschutzverordnung) (Störfall-Verordnung)

##### Dänemark

Classification remarks : Emergency management guidelines for the storage of flammable liquids must be followed

Empfehlungen der dänischen Vorschriften : Young people below the age of 18 years are not allowed to use the product

### 15.2. Stoffsicherheitsbeurteilung

Keine weiteren Informationen verfügbar

## ABSCHNITT 16: Sonstige Angaben

# THIOPHENE Extra Pure

## Sicherheitsdatenblatt

---

Wortlaut der R-, H- und EUH-Sätze:

Acute Tox. 3 (Inhalation)	Akute Toxizität (inhalativ), Kategorie 3
Acute Tox. 4 (Oral)	Akute Toxizität (oral), Kategorie 4
Eye Dam. 1	Schwere Augenschädigung/-reizung, Kategorie 1
Flam. Liq. 2	Entzündbare Flüssigkeiten, Kategorie 2
Skin Irrit. 2	Verätzung/Reizung der Haut, Kategorie 2
STOT SE 3	Spezifische Zielorgan-Toxizität (einmalige Exposition), Kategorie 3, Atemwegsreizung
H225	Flüssigkeit und Dampf leicht entzündbar
H302	Gesundheitsschädlich bei Verschlucken
H315	Verursacht Hautreizungen
H318	Causes serious eye damage
H331	Giftig bei Einatmen
H335	Kann die Atemwege reizen
R11	Leichtentzündlich
R20/22	Gesundheitsschädlich beim Einatmen und Verschlucken
R37/38	Reizt die Atmungsorgane und die Haut
R41	Gefahr ernster Augenschäden
F	Leichtentzündlich
Xi	Reizend
Xn	Gesundheitsschädlich

*Diese Informationen basieren auf unserem aktuellen Wissen und sollen das Produkt nur im Hinblick auf Gesundheit, Sicherheit und Umweltbedingungen beschreiben. Sie darf also nicht als eine Garantie für irgendeine spezifische Eigenschaft des Produktes ausgelegt werden*