

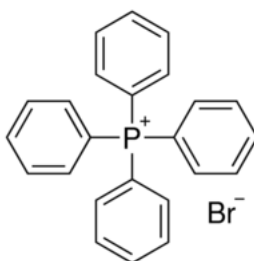
n° CAS: 2751-90-8 MSDS

MATERIAL SAFETY DATA SHEET (MSDS)

RUBRIQUE 1: Identification de la substance/du mélange et de la société/l'entreprise

1.1. Identificateur de produit

Forme du produit : Substance
:
Numéro CE : 220-393-4
n° CAS : 2751-90-8
Code du produit : 6240D
Structure chimique :



1.2. Utilisations identifiées pertinentes de la substance ou du mélange et utilisations déconseillées

1.2.1. Utilisations identifiées pertinentes

Utilisation de la substance/mélange : Laboratory chemicals, Manufacture of substances

1.2.2. Utilisations déconseillées

Pas d'informations complémentaires disponibles

1.3. Renseignements concernant le fournisseur de la fiche de données de sécurité

LOBA CHEMIE PVT.LTD.
107 Wode House Road, Jehangir Villa, Colaba
400005 Mumbai - INDIA
T +91 22 6663 6663 - F +91 22 6663 6699
info@lobachemie.com - www.lobachemie.com

1.4. Numéro d'appel d'urgence

Numéro d'urgence : + 91 22 6663 6663 (9:00am - 6:00 pm)

RUBRIQUE 2: Identification des dangers

2.1. Classification de la substance ou du mélange

Classification selon le règlement (CE) N° 1272/2008 [CLP]

Lésions oculaires H319
graves/irritation oculaire,
Catégorie 2
Corrosif/irritant pour la H315
peau, Catégorie 2
Toxicité spécifique pour H335
certains organes cibles —
Exposition unique,
Catégorie 3

TETRAPHENYL PHOSPHONIUM BROMIDE Extra Pure

Fiche de données de sécurité

Texte complet des classes de danger et des phrases H : voir rubrique 16

Classification selon les directives 67/548/CEE [DSD] ou 1999/45/CE [DPD]

Xi; R36/37/38

Texte complet des phrases R: voir section 16

Effets néfastes physicochimiques, pour la santé humaine et pour l'environnement

Pas d'informations complémentaires disponibles

2.2. Éléments d'étiquetage

Etiquetage selon le règlement (CE) N° 1272/2008 [CLP]

Pictogrammes de danger (CLP) :



GHS07

Mention d'avertissement (CLP) :

Attention

Mentions de danger (CLP) :

H315 - Provoque une irritation cutanée
H319 - Provoque une sévère irritation des yeux
H335 - Peut irriter les voies respiratoires

Conseils de prudence (CLP) :

P261 - Éviter de respirer les poussières/fumées/gaz/brouillards/vapeurs/aérosols
P305+P351+P338 - EN CAS DE CONTACT AVEC LES YEUX: rincer avec précaution à l'eau pendant plusieurs minutes. Enlever les lentilles de contact si la victime en porte et si elles peuvent être facilement enlevées. Continuer à rincer

2.3. Autres dangers

Pas d'informations complémentaires disponibles

RUBRIQUE 3: Composition/informations sur les composants

3.1. Substances

Nom : TETRAPHENYL PHOSPHONIUM BROMIDE Extra Pure
n° CAS : 2751-90-8
Numéro CE : 220-393-4

Textes des phrases R et H: voir section 16

3.2. Mélanges

Non applicable

TETRAPHENYL PHOSPHONIUM BROMIDE Extra Pure

Fiche de données de sécurité

RUBRIQUE 4: Premiers secours

4.1. Description des premiers secours

- Premiers soins après inhalation : Transporter la victime à l'extérieur et la maintenir au repos dans une position où elle peut confortablement respirer. Appeler un CENTRE ANTIPOISON ou un médecin en cas de malaise.
- Premiers soins après contact avec la peau : Laver abondamment à l'eau et au savon. Laver les vêtements contaminés avant réutilisation. En cas d'irritation cutanée: Consulter un médecin. Traitement spécifique (voir ... sur cette étiquette).
- Premiers soins après contact oculaire : Rincer avec précaution à l'eau pendant plusieurs minutes. Enlever les lentilles de contact si la victime en porte et si elles peuvent être facilement enlevées. Continuer à rincer. Si l'irritation oculaire persiste: Consulter un médecin.
- Premiers soins après ingestion : Rincer la bouche à l'eau. En cas de malaise consulter un médecin.

4.2. Principaux symptômes et effets, aigus et différés

- Symptômes/lésions après inhalation : Peut irriter les voies respiratoires.
- Symptômes/lésions après contact avec la peau : Provoque une irritation cutanée.
- Symptômes/lésions après contact oculaire : Provoque une sévère irritation des yeux.

4.3. Indication des éventuels soins médicaux immédiats et traitements particuliers nécessaires

Traitement symptomatique.

RUBRIQUE 5: Mesures de lutte contre l'incendie

5.1. Moyens d'extinction

- Moyens d'extinction appropriés : poudre chimique sèche, mousse résistant aux alcools, dioxyde de carbone (CO₂).
- Agents d'extinction non appropriés : Ne pas utiliser un fort courant d'eau.

5.2. Dangers particuliers résultant de la substance ou du mélange

Pas d'informations complémentaires disponibles

5.3. Conseils aux pompiers

- Protection en cas d'incendie : Ne pas intervenir sans un équipement de protection adapté.

RUBRIQUE 6: Mesures à prendre en cas de dispersion accidentelle

6.1. Précautions individuelles, équipement de protection et procédures d'urgence

6.1.1. Pour les non-secouristes

- Procédures d'urgence : Eloigner le personnel superflu.

6.1.2. Pour les secouristes

- Équipement de protection : Utiliser l'équipement de protection individuel requis.
- Procédures d'urgence : Stopper la fuite.

6.2. Précautions pour la protection de l'environnement

Éviter le rejet dans l'environnement.

6.3. Méthodes et matériel de confinement et de nettoyage

- Procédés de nettoyage : Nettoyer rapidement avec une pelle ou en aspirant.

6.4. Référence à d'autres rubriques

Pas d'informations complémentaires disponibles

RUBRIQUE 7: Manipulation et stockage

7.1. Précautions à prendre pour une manipulation sans danger

- Précautions à prendre pour une manipulation sans danger : Éviter de respirer les poussières/fumées/gaz/brouillards/vapeurs/aérosols. Utiliser seulement en plein air ou dans un endroit bien ventilé.
- Mesures d'hygiène : Se laver ... soigneusement après manipulation.

TETRAPHENYL PHOSPHONIUM BROMIDE Extra Pure

Fiche de données de sécurité

7.2. Conditions d'un stockage sûr, y compris d'éventuelles incompatibilités

Conditions de stockage : Maintenir le récipient fermé de manière étanche. Conserver dans l'emballage d'origine. Stocker dans un endroit sec. Protéger de l'humidité.

7.3. Utilisation(s) finale(s) particulière(s)

Pas d'informations complémentaires disponibles

RUBRIQUE 8: Contrôles de l'exposition/protection individuelle

8.1. Paramètres de contrôle

Pas d'informations complémentaires disponibles

8.2. Contrôles de l'exposition

Protection des mains : des gants de protection
Protection oculaire : Lunettes anti-éclaboussures ou des lunettes de sécurité.
Protection de la peau et du corps : Porter un vêtement de protection approprié
Protection des voies respiratoires : Porter un équipement de protection respiratoire

RUBRIQUE 9: Propriétés physiques et chimiques

9.1. Informations sur les propriétés physiques et chimiques essentielles

État physique : Solide
Masse moléculaire : 419.31 g/mol
Couleur : White crystalline.
Odeur : inodore.
Seuil olfactif : Aucune donnée disponible
pH : Aucune donnée disponible
Vitesse d'évaporation relative (l'acétate butylique=1) : Aucune donnée disponible
Point de fusion : 295 - 300
Point de congélation : Aucune donnée disponible
Point d'ébullition : Aucune donnée disponible
Point d'éclair : Aucune donnée disponible
Température d'auto-inflammation : Aucune donnée disponible
Température de décomposition : Aucune donnée disponible
Inflammabilité (solide, gaz) : Aucune donnée disponible
Pression de vapeur : Aucune donnée disponible
Densité relative de vapeur à 20 °C : Aucune donnée disponible
Densité relative : Aucune donnée disponible

TETRAPHENYL PHOSPHONIUM BROMIDE Extra Pure

Fiche de données de sécurité

Solubilité	: Eau: Soluble in water
Log Pow	: Aucune donnée disponible
Viscosité, cinématique	: Aucune donnée disponible
Viscosité, dynamique	: Aucune donnée disponible
Propriétés explosives	: Aucune donnée disponible
Propriétés comburantes	: Aucune donnée disponible
Limites d'explosivité	: Aucune donnée disponible

9.2. Autres informations

Pas d'informations complémentaires disponibles

RUBRIQUE 10: Stabilité et réactivité

10.1. Réactivité

Pas d'informations complémentaires disponibles

10.2. Stabilité chimique

Stable dans les conditions normales.

10.3. Possibilité de réactions dangereuses

Pas d'informations complémentaires disponibles

10.4. Conditions à éviter

Rayons directs du soleil. Contact avec l'air. Humidité.

10.5. Matières incompatibles

Pas d'informations complémentaires disponibles

10.6. Produits de décomposition dangereux

Pas d'informations complémentaires disponibles

RUBRIQUE 11: Informations toxicologiques

11.1. Informations sur les effets toxicologiques

Toxicité aiguë : Non classé

Corrosion cutanée/irritation cutanée : Provoque une irritation cutanée.

Lésions oculaires graves/irritation oculaire : Provoque une sévère irritation des yeux.

Sensibilisation respiratoire ou cutanée : Non classé

Mutagénicité sur les cellules germinales : Non classé

Cancérogénicité : Non classé

Toxicité pour la reproduction : Non classé

Toxicité spécifique pour certains organes cibles (exposition unique) : Peut irriter les voies respiratoires.

Toxicité spécifique pour certains organes cibles (exposition répétée) : Non classé

TETRAPHENYL PHOSPHONIUM BROMIDE Extra Pure

Fiche de données de sécurité

Danger par aspiration : Non classé

RUBRIQUE 12: Informations écologiques

12.1. Toxicité

Pas d'informations complémentaires disponibles

12.2. Persistance et dégradabilité

Pas d'informations complémentaires disponibles

12.3. Potentiel de bioaccumulation

Pas d'informations complémentaires disponibles

12.4. Mobilité dans le sol

Pas d'informations complémentaires disponibles

12.5. Résultats des évaluations PBT et vPvB

Pas d'informations complémentaires disponibles

12.6. Autres effets néfastes

Pas d'informations complémentaires disponibles

RUBRIQUE 13: Considérations relatives à l'élimination

13.1. Méthodes de traitement des déchets

Pas d'informations complémentaires disponibles

RUBRIQUE 14: Informations relatives au transport

Conformément aux exigences de ADR / RID / IMDG / IATA / ADN

14.1. Numéro ONU

N° ONU (ADR)	: Non applicable
N° ONU (IMDG)	: Non applicable
N° ONU (IATA)	: Non applicable
N° ONU (ADN)	: Non applicable
N° ONU (RID)	: Non applicable

14.2. Désignation officielle de transport de l'ONU

Désignation exacte d'expédition/Description (ADR)	: Non applicable
Proper Shipping Name (IMDG)	: Non applicable
Désignation exacte d'expédition/Description (IATA)	: Non applicable
Désignation officielle pour le transport (ADN)	: Non applicable
Désignation exacte d'expédition/Description (RID)	: Non applicable

TETRAPHENYL PHOSPHONIUM BROMIDE Extra Pure

Fiche de données de sécurité

14.3. Classe(s) de danger pour le transport

ADR

Classe(s) de danger pour le transport (ADR) : Non applicable

IMDG

Classe(s) de danger pour le transport (IMDG) : Non applicable

IATA

Classe(s) de danger pour le transport (IATA) : Non applicable

ADN

Classe(s) de danger pour le transport (ADN) : Non applicable

RID

Classe(s) de danger pour le transport (RID) : Non applicable

14.4. Groupe d'emballage

Groupe d'emballage (ADR) : Non applicable

Groupe d'emballage (IMDG) : Non applicable

Groupe d'emballage (IATA) : Non applicable

Groupe d'emballage (ADN) : Non applicable

Groupe d'emballage (RID) : Non applicable

14.5. Dangers pour l'environnement

Dangereux pour l'environnement : Non

Polluant marin : Non

Autres informations : Pas d'informations supplémentaires disponibles

14.6. Précautions particulières à prendre par l'utilisateur

- Transport par voie terrestre

Aucune donnée disponible

- Transport maritime

Aucune donnée disponible

- Transport aérien

Aucune donnée disponible

- Transport par voie fluviale

Aucune donnée disponible

- Transport ferroviaire

Aucune donnée disponible

14.7. Transport en vrac conformément à l'annexe II de la convention MARPOL 73/78 et au recueil IBC

Non applicable

TETRAPHENYL PHOSPHONIUM BROMIDE Extra Pure

Fiche de données de sécurité

RUBRIQUE 15: Informations relatives à la réglementation

15.1. Réglementations/législation particulières à la substance ou au mélange en matière de sécurité, de santé et d'environnement

15.1.1. Réglementations UE

Pas de restrictions selon l'annexe XVII de REACH

TETRAPHENYL PHOSPHONIUM BROMIDE Extra Pure is not on the REACH Candidate List

TETRAPHENYL PHOSPHONIUM BROMIDE Extra Pure is not on the REACH Annex XIV List

15.1.2. Directives nationales

Allemagne

12th Ordinance Implementing the Federal Immission Control Act - 12.BImSchV : Non assujetti au 12ème BImSchV (décret de protection contre les émissions) (Règlement sur les accidents majeurs)

Danemark

Recommandations réglementation danoise : Young people below the age of 18 years are not allowed to use the product

15.2. Évaluation de la sécurité chimique

Pas d'informations complémentaires disponibles

RUBRIQUE 16: Autres informations

Textes des phrases R-,H- et EUH:

Eye Irrit. 2	Lésions oculaires graves/irritation oculaire, Catégorie 2
Skin Irrit. 2	Corrosif/irritant pour la peau, Catégorie 2
STOT SE 3	Toxicité spécifique pour certains organes cibles — Exposition unique, Catégorie 3
H315	Provoque une irritation cutanée
H319	Provoque une sévère irritation des yeux
H335	Peut irriter les voies respiratoires
R36/37/38	Irritant pour les yeux, les voies respiratoires et la peau
Xi	Irritant

Ces informations sont basées sur nos connaissances actuelles et décrivent le produit pour les seuls besoins de la santé, de la sécurité et de l'environnement. Elles ne devraient donc pas être interprétées comme garantissant une quelconque propriété spécifique du produit