

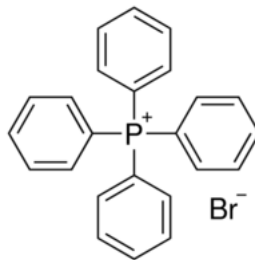
CAS-Nr.: 2751-90-8 MSDS

MATERIAL SAFETY DATA SHEET (MSDS)

ABSCHNITT 1: Bezeichnung des Stoffs beziehungsweise des Gemischs und des Unternehmens

1.1. Produktidentifikator

Produktform : Stoff
:
EG-Nr. : 220-393-4
CAS-Nr. : 2751-90-8
Produktcode : 6240D
Chemische Struktur :



1.2. Relevante identifizierte Verwendungen des Stoffs oder Gemischs und Verwendungen, von denen abgeraten wird

1.2.1. Relevante identifizierte Verwendungen

Verwendung des Stoffes/des Gemischs : Laboratory chemicals, Manufacture of substances

1.2.2. Verwendungen, von denen abgeraten wird

Keine weiteren Informationen verfügbar

1.3. Einzelheiten zum Lieferanten, der das Sicherheitsdatenblatt bereitstellt

LOBA CHEMIE PVT.LTD.
107 Wode House Road, Jehangir Villa, Colaba
400005 Mumbai - INDIA
T +91 22 6663 6663 - F +91 22 6663 6699
info@lobachemie.com - www.lobachemie.com

1.4. Notrufnummer

Notrufnummer : + 91 22 6663 6663 (9:00am - 6:00 pm)

ABSCHNITT 2: Mögliche Gefahren

2.1. Einstufung des Stoffs oder Gemischs

Einstufung gemäß Verordnung (EG) Nr. 1272/2008 [CLP]

Schwere Augenschädigung/-
reizung, Kategorie 2 H319
Verätzung/Reizung der
Haut, Kategorie 2 H315
Spezifische Zielorgan-
Toxizität (einmalige
Exposition), Kategorie 3,
Atemwegsreizung H335

TETRAPHENYL PHOSPHONIUM BROMIDE Extra Pure

Sicherheitsdatenblatt

Volltext der Gefahrenklassen und Gefahrenhinweise: siehe Kapitel 16

Einstufung gemäß Richtlinie 67/548/EWG [DSD] bzw. 1999/45/EG [DPD]

Xi; R36/37/38

Wortlaut der R-Sätze: siehe unter Abschnitt 16

Schädliche physikalisch-chemische Wirkungen sowie schädliche Wirkungen auf die menschliche Gesundheit und die Umwelt

Keine weiteren Informationen verfügbar

2.2. Kennzeichnungselemente

Kennzeichnung gemäß Verordnung (EG) Nr. 1272/2008 [CLP]

Gefahrenpiktogramme (CLP) :



GHS07

Signalwort (CLP) :

Achtung

Gefahrenhinweise (CLP) :

H315 - Verursacht Hautreizungen
H319 - Verursacht schwere Augenreizung
H335 - Kann die Atemwege reizen

Sicherheitshinweise (CLP) :

P261 - Einatmen von Staub/Rauch/Gas/Nebel/Dampf/Aerosol vermeiden
P305+P351+P338 - BEI KONTAKT MIT DEN AUGEN: Einige Minuten lang behutsam mit Wasser spülen. Vorhandene Kontaktlinsen nach Möglichkeit entfernen. Weiter spülen

2.3. Sonstige Gefahren

Keine weiteren Informationen verfügbar

ABSCHNITT 3: Zusammensetzung/Angaben zu Bestandteilen

3.1. Stoffe

Name : TETRAPHENYL PHOSPHONIUM BROMIDE Extra Pure

CAS-Nr. : 2751-90-8

EG-Nr. : 220-393-4

Wortlaut der R- und H-Sätze: siehe unter Abschnitt 16

3.2. Gemische

Nicht anwendbar

TETRAPHENYL PHOSPHONIUM BROMIDE Extra Pure

Sicherheitsdatenblatt

ABSCHNITT 4: Erste-Hilfe-Maßnahmen

4.1. Beschreibung der Erste-Hilfe-Maßnahmen

- Erste-Hilfe-Maßnahmen nach Einatmen : Die betroffene Person an die frische Luft bringen und in einer Position ruhigstellen, die das Atmen erleichtert. Bei Unwohlsein GIFTINFORMATIONSZENTRUM oder Arzt anrufen.
- Erste-Hilfe-Maßnahmen nach Hautkontakt : Mit viel Wasser und Seife waschen. Kontaminierte Kleidung vor erneutem Tragen waschen. Bei Hautreizung: Ärztlichen Rat einholen/ärztliche Hilfe hinzuziehen. Besondere Behandlung (siehe ... auf dieser Kennzeichnungsetikett).
- Erste-Hilfe-Maßnahmen nach Augenkontakt : Einige Minuten lang behutsam mit Wasser ausspülen. Eventuell vorhandene Kontaktlinsen nach Möglichkeit entfernen. Weiter ausspülen. Bei anhaltender Augenreizung: Ärztlichen Rat einholen/ärztliche Hilfe hinzuziehen.
- Erste-Hilfe-Maßnahmen nach Verschlucken : Den Mund mit Wasser ausspülen. Bei Unwohlsein ärztlichen Rat einholen.

4.2. Wichtigste akute und verzögert auftretende Symptome und Wirkungen

- Symptome/Schäden nach Einatmen : Kann die Atemwege reizen.
- Symptome/Schäden nach Hautkontakt : Verursacht Hautreizungen.
- Symptome/Schäden nach Augenkontakt : Verursacht schwere Augenreizung.

4.3. Hinweise auf ärztliche Soforthilfe oder Spezialbehandlung

Symptomatisch behandeln.

ABSCHNITT 5: Maßnahmen zur Brandbekämpfung

5.1. Löschmittel

- Geeignete Löschmittel : Trockenpulver, alkoholbeständiger Schaum, Kohlendioxid (CO₂).
- Ungünstige Löschmittel : Keinen festen Wasserstrahl benutzen.

5.2. Besondere vom Stoff oder Gemisch ausgehende Gefahren

Keine weiteren Informationen verfügbar

5.3. Hinweise für die Brandbekämpfung

- Schutz bei Brandbekämpfung : Nur mit geeigneter Schutzausrüstung eingreifen.

ABSCHNITT 6: Maßnahmen bei unbeabsichtigter Freisetzung

6.1. Personenbezogene Vorsichtsmaßnahmen, Schutzausrüstungen und in Notfällen anzuwendende Verfahren

6.1.1. Nicht für Notfälle geschultes Personal

- Notfallmaßnahmen : Unnötige Personen entfernen.

6.1.2. Einsatzkräfte

- Schutzausrüstung : Vorgeschriebene persönliche Schutzausrüstung verwenden.
- Notfallmaßnahmen : Freisetzung einstellen.

6.2. Umweltschutzmaßnahmen

Freisetzung in die Umwelt vermeiden.

6.3. Methoden und Material für Rückhaltung und Reinigung

- Reinigungsverfahren : Schnell aufschaukeln oder aufsaugen.

6.4. Verweis auf andere Abschnitte

Keine weiteren Informationen verfügbar

ABSCHNITT 7: Handhabung und Lagerung

7.1. Schutzmaßnahmen zur sicheren Handhabung

- Schutzmaßnahmen zur sicheren Handhabung : Einatmen von Staub/Rauch/Gas/Nebel/Dampf/Aerosol vermeiden. Nur im Freien oder in gut belüfteten Räumen verwenden.
- Hygienemaßnahmen : Nach Gebrauch ... gründlich waschen.

TETRAPHENYL PHOSPHONIUM BROMIDE Extra Pure

Sicherheitsdatenblatt

7.2. Bedingungen zur sicheren Lagerung unter Berücksichtigung von Unverträglichkeiten

Lagerbedingungen : Behälter dicht verschlossen halten. In der Originalverpackung aufbewahren. An einem trockenen Ort aufbewahren. Vor Feuchtigkeit schützen.

7.3. Spezifische Endanwendungen

Keine weiteren Informationen verfügbar

ABSCHNITT 8: Begrenzung und Überwachung der Exposition/Persönliche Schutzausrüstungen

8.1. Zu überwachende Parameter

Keine weiteren Informationen verfügbar

8.2. Begrenzung und Überwachung der Exposition

Handschutz : Schutzhandschuhe
Augenschutz : Schutzbrille oder Sicherheitsgläser.
Haut- und Körperschutz : Bei der Arbeit geeignete Schutzkleidung tragen
Atenschutz : Atemschutz tragen

ABSCHNITT 9: Physikalische und chemische Eigenschaften

9.1. Angaben zu den grundlegenden physikalischen und chemischen Eigenschaften

Aggregatzustand : Feststoff
Molekulargewicht : 419.31 g/mol
Farbe : White crystalline.
Geruch : geruchlos.
Geruchsschwelle : Keine Daten verfügbar
pH-Wert : Keine Daten verfügbar
Verdunstungsgrad (Butylacetat=1) : Keine Daten verfügbar
Schmelzpunkt : 295 - 300
Stock(Gefrier)punkt : Keine Daten verfügbar
Siedepunkt : Keine Daten verfügbar
Flammpunkt : Keine Daten verfügbar
Selbstentzündungstemperatur : Keine Daten verfügbar
Zersetzungstemperatur : Keine Daten verfügbar
Entzündlichkeit (fest, gasförmig) : Keine Daten verfügbar
Dampfdruck : Keine Daten verfügbar
Relative Dampfdichte bei 20 °C : Keine Daten verfügbar
Relative Dichte : Keine Daten verfügbar
Löslichkeit : Wasser: Soluble in water

TETRAPHENYL PHOSPHONIUM BROMIDE Extra Pure

Sicherheitsdatenblatt

Log Pow	: Keine Daten verfügbar
Viskosität, kinematisch	: Keine Daten verfügbar
Viskosität, dynamisch	: Keine Daten verfügbar
Explosive Eigenschaften	: Keine Daten verfügbar
Brandfördernde Eigenschaften	: Keine Daten verfügbar
Explosionsgrenzen	: Keine Daten verfügbar

9.2. Sonstige Angaben

Keine weiteren Informationen verfügbar

ABSCHNITT 10: Stabilität und Reaktivität

10.1. Reaktivität

Keine weiteren Informationen verfügbar

10.2. Chemische Stabilität

Stabil unter normalen Bedingungen.

10.3. Möglichkeit gefährlicher Reaktionen

Keine weiteren Informationen verfügbar

10.4. Zu vermeidende Bedingungen

Direkter Sonnenbestrahlung. Kontakt mit Luft. Feuchtigkeit.

10.5. Unverträgliche Materialien

Keine weiteren Informationen verfügbar

10.6. Gefährliche Zersetzungsprodukte

Keine weiteren Informationen verfügbar

ABSCHNITT 11: Toxikologische Angaben

11.1. Angaben zu toxikologischen Wirkungen

Akute Toxizität : Nicht eingestuft

Ätz-/Reizwirkung auf die Haut : Verursacht Hautreizungen.

Schwere Augenschädigung/-reizung : Verursacht schwere Augenreizung.

Sensibilisierung der Atemwege/Haut : Nicht eingestuft

Keimzell-Mutagenität : Nicht eingestuft

Karzinogenität : Nicht eingestuft

Reproduktionstoxizität : Nicht eingestuft

Spezifische Zielorgan-Toxizität bei einmaliger Exposition : Kann die Atemwege reizen.

Spezifische Zielorgan-Toxizität bei wiederholter Exposition : Nicht eingestuft

Aspirationsgefahr : Nicht eingestuft

TETRAPHENYL PHOSPHONIUM BROMIDE Extra Pure

Sicherheitsdatenblatt

ABSCHNITT 12: Umweltbezogene Angaben

12.1. Toxizität

Keine weiteren Informationen verfügbar

12.2. Persistenz und Abbaubarkeit

Keine weiteren Informationen verfügbar

12.3. Bioakkumulationspotenzial

Keine weiteren Informationen verfügbar

12.4. Mobilität im Boden

Keine weiteren Informationen verfügbar

12.5. Ergebnisse der PBT- und vPvB-Beurteilung

Keine weiteren Informationen verfügbar

12.6. Andere schädliche Wirkungen

Keine weiteren Informationen verfügbar

ABSCHNITT 13: Hinweise zur Entsorgung

13.1. Verfahren der Abfallbehandlung

Keine weiteren Informationen verfügbar

ABSCHNITT 14: Angaben zum Transport

Entsprechend den Anforderungen von ADR / RID / IMDG / IATA / ADN

14.1. UN-Nummer

UN-Nr. (ADR)	: Nicht anwendbar
UN-Nr. (IMDG)	: Nicht anwendbar
UN-Nr. (IATA)	: Nicht anwendbar
UN-Nr. (ADN)	: Nicht anwendbar
UN-Nr. (RID)	: Nicht anwendbar

14.2. Ordnungsgemäße UN-Versandbezeichnung

Richtige Versandbezeichnung/Beschreibung (ADR)	: Nicht anwendbar
Proper Shipping Name (IMDG)	: Nicht anwendbar
Richtige Versandbezeichnung/Beschreibung (IATA)	: Nicht anwendbar
Richtige Versandbezeichnung/Beschreibung (ADN)	: Nicht anwendbar
Richtige Versandbezeichnung/Beschreibung (RID)	: Nicht anwendbar

TETRAPHENYL PHOSPHONIUM BROMIDE Extra Pure

Sicherheitsdatenblatt

14.3. Transportgefahrenklassen

ADR

Transportgefahrenklassen (ADR) : Nicht anwendbar

IMDG

Transportgefahrenklassen (IMDG) : Nicht anwendbar

IATA

Transportgefahrenklassen (IATA) : Nicht anwendbar

ADN

Transportgefahrenklassen (ADN) : Nicht anwendbar

RID

Transportgefahrenklassen (RID) : Nicht anwendbar

14.4. Verpackungsgruppe

Verpackungsgruppe (ADR) : Nicht anwendbar

Verpackungsgruppe (IMDG) : Nicht anwendbar

Verpackungsgruppe (IATA) : Nicht anwendbar

Verpackungsgruppe (ADN) : Nicht anwendbar

Verpackungsgruppe (RID) : Nicht anwendbar

14.5. Umweltgefahren

Umweltgefährlich : Nein

Meeresschadstoff : Nein

Sonstige Angaben : Keine zusätzlichen Informationen verfügbar

14.6. Besondere Vorsichtsmaßnahmen für den Verwender

- Landtransport

Keine Daten verfügbar

- Seeschifftransport

Keine Daten verfügbar

- Lufttransport

Keine Daten verfügbar

- Binnenschifftransport

Keine Daten verfügbar

- Bahntransport

Keine Daten verfügbar

14.7. Massengutbeförderung gemäß Anhang II des MARPOL-Übereinkommens 73/78 und gemäß IBC-Code

Nicht anwendbar

ABSCHNITT 15: Rechtsvorschriften

15.1. Vorschriften zu Sicherheit, Gesundheits- und Umweltschutz/spezifische Rechtsvorschriften für den Stoff oder das Gemisch

15.1.1. EU-Verordnungen

Keine Beschränkungen nach Anhang XVII (REACH)

TETRAPHENYL PHOSPHONIUM BROMIDE Extra Pure is not on the REACH Candidate List

TETRAPHENYL PHOSPHONIUM BROMIDE Extra Pure

Sicherheitsdatenblatt

TETRAPHENYL PHOSPHONIUM BROMIDE Extra Pure is not on the REACH Annex XIV List

15.1.2. Nationale Vorschriften

Deutschland

Störfall-Verordnung - 12. BImSchV : Unterliegt nicht der 12. BImSchV (Bundes-Immissionsschutzverordnung) (Störfall-Verordnung)

Dänemark

Empfehlungen der dänischen Vorschriften : Young people below the age of 18 years are not allowed to use the product

15.2. Stoffsicherheitsbeurteilung

Keine weiteren Informationen verfügbar

ABSCHNITT 16: Sonstige Angaben

Wortlaut der R-, H- und EUH-Sätze:

Eye Irrit. 2	Schwere Augenschädigung/-reizung, Kategorie 2
Skin Irrit. 2	Verätzung/Reizung der Haut, Kategorie 2
STOT SE 3	Spezifische Zielorgan-Toxizität (einmalige Exposition), Kategorie 3, Atemwegsreizung
H315	Verursacht Hautreizungen
H319	Verursacht schwere Augenreizung
H335	Kann die Atemwege reizen
R36/37/38	Reizt die Augen, Atmungsorgane und die Haut
Xi	Reizend

Diese Informationen basieren auf unserem aktuellen Wissen und sollen das Produkt nur im Hinblick auf Gesundheit, Sicherheit und Umweltbedingungen beschreiben. Sie darf also nicht als eine Garantie für irgendeine spezifische Eigenschaft des Produktes ausgelegt werden