

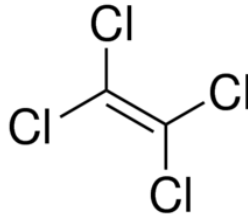
CAS เลขที่: 127-18-4 MSDS

MATERIAL SAFETY DATA SHEET (MSDS)

ส่วนที่ 1: การบ่งชี้สารเดี่ยว/สารผสม/บริษัท

1.1. ตัวบ่งชี้ผลิตภัณฑ์ตามระบบ

รูปแบบผลิตภัณฑ์	: สาร
	:
ดัชนี EC เลขที่	: 602-028-00-4
EC เลขที่	: 204-825-9
CAS เลขที่	: 127-18-4
รหัสสินค้า	: 00300
สูตร	: C ₂ Cl ₄
โครงสร้างทางเคมี	:



คำที่มีความหมายเหมือนกันหรือคล้ายคลึงกัน : Perchloroethylene / PCE

1.2. ข้อแนะนำและข้อจำกัดต่าง ๆ ในการใช้สารเดี่ยวหรือสารผสม

1.2.1. การใช้งานที่ระบุที่เกี่ยวข้อง

การใช้สารเดี่ยวหรือสารผสม : Laboratory chemicals, Manufacture of substances

1.2.2. ไม่แนะนำให้ใช้กับ

ไม่มีข้อมูลเพิ่มเติม

1.3. เอกสารข้อมูลความปลอดภัย

LOBA CHEMIE PVT.LTD.
107 Wode House Road, Jehangir Villa, Colaba
400005 Mumbai - INDIA
T +91 22 6663 6663 - F +91 22 6663 6699
info@lobachemie.com - www.lobachemie.com

1.4. หมายเลขโทรศัพท์ฉุกเฉิน

หมายเลขฉุกเฉิน : + 91 22 6663 6663 (9:00am - 6:00 pm)

ส่วนที่ 2: การบ่งชี้ความเป็นอันตราย

2.1. การจำแนกประเภทของสารเดี่ยวหรือสารผสม

การจำแนกประเภทตามข้อกำหนด (CE) เลขที่ 1272/2008 [CLP]

การกีดกร่อน H315
และการระคายเคืองต่อผิวหนัง
ประเภทย่อย ๒

TETRACHLOROETHYLENE Extra Pure

เอกสารข้อมูลความปลอดภัย

ตามกฎระเบียบ (EC) เลขที่ 1907/2006 (REACH) พร้อมการแก้ไข กฎระเบียบเพิ่มเติม (EU) เลขที่ 2015/830

การก่อมะเร็ง ประเภทย่อย ๒ H351
ความเป็นอันตรายระยะยาวต่อสิ่งแวดล้อม H411
ไอน้ำ ประเภทย่อย ๒

ข้อความเต็มของการจำแนกประเภทและข้อความ H : ดูส่วนที่ 16

การจำแนกประเภทตามคำสั่ง 67/548/EEC หรือ 1999/45/EC

สารก่อมะเร็ง ประเภท 3; R40
N; R51/53

ดูข้อความทั้งหมดของประโยค R : ดูหัวข้อที่ 16

อาการที่ไม่พึงประสงค์ทางเคมีกายภาพ, สุขภาพของมนุษย์ และผลกระทบต่อสิ่งแวดล้อม

ไม่มีข้อมูลเพิ่มเติม

2.2. องค์ประกอบฉลากตามระบบ

การติดฉลากตามข้อกำหนด (CE) เลขที่ 1272/2008 [CLP]

รูปสัญลักษณ์ของความเป็นอันตราย (CLP)



คำสัญญาณ (CLP)

: ระวัง

ข้อความแสดงความเป็นอันตราย (CLP)

: H315 - ระคายเคืองต่อผิวหนังมาก
H351 - มีข้อสงสัยว่าอาจก่อให้เกิดมะเร็ง
H411 - เป็นพิษต่อสิ่งมีชีวิตในน้ำ และมีผลกระทบต่อระยะยาว

ข้อความที่แสดงข้อควรระวัง (CLP)

: P273 - หลีกเลี่ยงการปล่อยสู่สิ่งแวดล้อม
P280 - สวมถุงมือกันภัย, ชุดกันภัย, หน้ากาก, และแว่นตา

2.3. ความเป็นอันตรายอื่น ๆ

ไม่มีข้อมูลเพิ่มเติม

ส่วนที่ 3: องค์ประกอบและข้อมูลเกี่ยวกับส่วนผสม

3.1. สารเดี่ยว

ชื่อ : TETRACHLOROETHYLENE Extra Pure
CAS เลขที่ : 127-18-4
EC เลขที่ : 204-825-9
ดัชนี EC เลขที่ : 602-028-00-4

TETRACHLOROETHYLENE Extra Pure

เอกสารข้อมูลความปลอดภัย

ตามกฎระเบียบ (EC) เลขที่ 1907/2006 (REACH) พร้อมการแก้ไข กฎระเบียบเพิ่มเติม (EU) เลขที่ 2015/830

ดูข้อความทั้งหมดของประโยค R และ H : ดูหัวข้อที่ 16

3.2. สารผสม

ไม่ใช่

ส่วนที่ 4: มาตรการปฐมพยาบาล

4.1. บรรยายถึงวิธีการปฐมพยาบาล

- มาตรการปฐมพยาบาลทั่วไป : มีข้อสงสัยว่าอาจก่อให้เกิดมะเร็ง.
- มาตรการปฐมพยาบาลหลังจากการหายใจเข้าไป : **Assure fresh air breathing.** ถ้าหายใจลำบาก เคลื่อนย้ายผู้ได้รับผลกระทบไปอยู่ในที่ระบายอากาศบริสุทธิ์ ให้พักผอนในสภาพที่หายใจได้สะดวก.
- มาตรการปฐมพยาบาลหลังจากการสัมผัสผิวหนัง : ล้างด้วยสบู่และน้ำจำนวนมาก ๆ. ขอคำปรึกษาหรือการรักษาที่เหมาะสมทันที.
- มาตรการปฐมพยาบาลหลังจากการสัมผัสดวงตา : ชะล้างด้วยน้ำอย่างระมัดระวังเป็นเวลาหลายนาที. ถอดคอนแทกเลนส์ออก ถ้ากระทำได้ง่าย และชะล้างด้วยน้ำ. ขอคำปรึกษาหรือการรักษาที่เหมาะสม.
- มาตรการปฐมพยาบาลหลังจากการกลืนกิน : ชะล้างปาก. **Do not induce vomiting.** ขอคำปรึกษาหรือการรักษาที่เหมาะสม.

4.2. อาการหรือผลกระทบที่สำคัญ ทั้งที่เกิดเฉียบพลันและที่เกิดขึ้นภายหลัง

- อาการ/ผลกระทบหลังจากการสัมผัสผิวหนัง : ระคายเคืองต่อผิวหนังมาก.
- อาการเรื้อรัง : สงสัยว่าเป็นสารก่อมะเร็ง.

4.3. ระบุถึงข้อควรพิจารณาทางการแพทย์ที่ต้องทำทันที และการดูแลรักษาเฉพาะที่ควรดำเนินการ

Treat symptomatically.

ส่วนที่ 5: มาตรการผจญเพลิง

5.1. สารดับเพลิงที่ห้ามใช้ และสารดับเพลิงที่เหมาะสม

- สารดับเพลิงที่เหมาะสม : Carbon dioxide. Dry powder. Foam. Water spray.
- สารดับเพลิงที่ไม่เหมาะสม : Do not use extinguishing media containing water.

5.2. ความเป็นอันตรายเฉพาะที่เกิดขึ้นจากสารเคมี

ไม่มีข้อมูลเพิ่มเติม

5.3. ข้อแนะนำสำหรับนักผจญเพลิง

- การป้องกันในระหว่างการผจญเพลิง : Do not enter fire area without proper protective equipment, including respiratory protection.

ส่วนที่ 6: มาตรการจัดการเมื่อมีการหกรั่วไหลของสาร

6.1. ข้อควรระวังส่วนบุคคล อุปกรณ์ป้องกันอันตราย และขั้นตอนการปฏิบัติงานฉุกเฉิน

6.1.1. สำหรับผู้ที่ไม่ใช่หน่วยกู้ภัย

- ขั้นตอนฉุกเฉิน : Evacuate unnecessary personnel.

6.1.2. สำหรับหน่วยกู้ภัย

- อุปกรณ์การป้องกัน : สวมอุปกรณ์ป้องกันอันตรายส่วนบุคคล.

6.2. ข้อควรระวังด้านสิ่งแวดล้อม

หลีกเลี่ยงการปล่อยสู่สิ่งแวดล้อม.

6.3. วิธีการและวัสดุสำหรับกักเก็บและทำความสะอาด

- วิธีการในการทำความสะอาด : On land, sweep or shovel into suitable containers. เก็บรวบรวมสารที่หกรั่วไหล.

TETRACHLOROETHYLENE Extra Pure

เอกสารข้อมูลความปลอดภัย

ตามกฎระเบียบ (EC) เลขที่ 1907/2006 (REACH)พร้อมการแก้ไข กฎระเบียบเพิ่มเติม (EU) เลขที่ 2015/830

6.4. อ้างอิงหัวข้ออื่น ๆ

ไม่มีข้อมูลเพิ่มเติม

ส่วนที่ 7: การขนถ่าย เคลื่อนย้าย ใช้งาน และเก็บรักษา

7.1. ข้อควรระวังในการขนถ่ายเคลื่อนย้าย ใช้งาน และการเก็บรักษาอย่างปลอดภัย

ข้อควรระวังในการขนถ่ายเคลื่อนย้าย ใช้งาน และการเก็บรักษาอย่างปลอดภัย

: ต้องได้รับคำแนะนำก่อนการใช้. ห้ามดำเนินการใด ๆ ก่อนอ่านและทำความเข้าใจในข้อควรระวังด้านความปลอดภัย. Avoid contact with skin and eyes. Do not breathe vapours.

มาตรการสุขอนามัย

: Wash hands and other exposed areas with mild soap and water before eating, drinking or smoking and when leaving work.

7.2. สภาพการเก็บรักษาอย่างปลอดภัย รวมทั้งข้อห้ามในการเก็บรักษาสารที่เข้ากันไม่ได้

เงื่อนไขในการเก็บรักษา

: เก็บรักษาในที่ที่มีอากาศถ่ายเทดี เก็บในภาชนะที่ปิดสนิท.

7.3. การใช้ปลายทางเฉพาะ

ไม่มีข้อมูลเพิ่มเติม

ส่วนที่ 8: การควบคุมการรับสัมผัสและการป้องกันส่วนบุคคล

8.1. ค่าต่าง ๆ ที่ใช้ควบคุม

ไม่มีข้อมูลเพิ่มเติม

8.2. การควบคุมการรับสัมผัส

การป้องกันมือ

: Protective gloves

การป้องกันดวงตา

: Chemical goggles or safety glasses

การป้องกันผิวหนังและร่างกาย

: สวมชุดป้องกันที่เหมาะสม

การป้องกันระบบหายใจ

: สวมอุปกรณ์ช่วยหายใจ

ส่วนที่ 9: คุณสมบัติทางกายภาพและทางเคมี

9.1. ข้อมูลพื้นฐานเกี่ยวกับคุณสมบัติทางกายภาพและทางเคมี

สภาพร่างกาย

: ของเหลว

สี

: Clear Colorless.

กลิ่น

: ethereal odor.

ค่าขีดจำกัดของกลิ่นที่รับได้

: ไม่มีข้อมูล

pH

: ไม่มีข้อมูล

อัตราการระเหยสัมพัทธ์ (ที่มวลละออง = 1)

: 0.33

จุดหลอมเหลว

: -22 °C

จุดเยือกแข็ง

: ไม่มีข้อมูล

จุดเดือด

: 121 °C

จุดวาบไฟ

: ไม่มีข้อมูล

TETRACHLOROETHYLENE Extra Pure

เอกสารข้อมูลความปลอดภัย

ตามกฎระเบียบ (EC) เลขที่ 1907/2006 (REACH) พร้อมการแก้ไข กฎระเบียบเพิ่มเติม (EU) เลขที่ 2015/830

อุณหภูมิที่ลุกติดไฟได้เอง	: ไม่มีข้อมูล
อุณหภูมิของการสลายตัว	: ไม่มีข้อมูล
ความไวไฟ (ของแข็ง ก๊าซ)	: ไม่มีข้อมูล
ความดันไอ	: 17.3 hPa at 20°C
ความหนาแน่นสัมพัทธ์ของไอที่ 20 องศาเซลเซียส	: 5.7
ความหนาแน่นสัมพัทธ์	: ไม่มีข้อมูล
ความหนาแน่น	: 1.623 ก./ซม. ³
ความสามารถในการละลายได้	: น้ำ: 0.015 ก./100มล.

Log Pow : 3.4

ความหนืด, ดินเนติกส์	: ไม่มีข้อมูล
ความหนืด, ไดนามิก	: ไม่มีข้อมูล
คุณสมบัติของการระเบิด	: ไม่มีข้อมูล
คุณสมบัติออกซิไดซ์	: ไม่มีข้อมูล
ขีดจำกัดของการระเบิด	: ไม่มีข้อมูล

9.2. ข้อมูลอื่น ๆ รวมทั้งข้อมูลการจัดทำและการปรับปรุงแก้ไขเอกสารข้อมูลความปลอดภัย

ไม่มีข้อมูลเพิ่มเติม

ส่วนที่ 10: ความเสถียรและการเกิดปฏิกิริยา

10.1. การเกิดปฏิกิริยา

ไม่มีข้อมูลเพิ่มเติม

10.2. ความเสถียรทางเคมี

Stable under normal conditions.

10.3. ความเป็นไปได้ในการเกิดปฏิกิริยาอันตราย

ไม่มีข้อมูลเพิ่มเติม

10.4. สภาวะที่ควรหลีกเลี่ยง

แสงแดดโดยตรง. Air contact.

10.5. วัสดุที่เข้ากันไม่ได้

ไม่มีข้อมูลเพิ่มเติม

10.6. ความเป็นอันตรายของสารที่เกิดจากการสลายตัว

ไม่มีข้อมูลเพิ่มเติม

ส่วนที่ 11: ข้อมูลด้านพิษวิทยา

11.1. ข้อมูลเกี่ยวกับผลกระทบต่อพิษวิทยา

ความเป็นพิษเฉียบพลัน : ไม่จัดจำแนก

TETRACHLOROETHYLENE Extra Pure

เอกสารข้อมูลความปลอดภัย

ตามกฎระเบียบ (EC) เลขที่ 1907/2006 (REACH) พร้อมการแก้ไข กฎระเบียบเพิ่มเติม (EU) เลขที่ 2015/830

การกีดกร่อนและการระคายเคืองต่อผิวหนัง	: ระคายเคืองต่อผิวหนังมาก.
การทำลายดวงตารุนแรงและการระคายเคืองต่อดวงตา	: ไม่จัดจำแนก
การทำให้อากาศระคายเคืองต่อระบบทางเดินหายใจหรือผิวหนัง	: ไม่จัดจำแนก
การก่อให้เกิดการกลายพันธุ์ของเซลล์สืบพันธุ์	: ไม่จัดจำแนก
การก่อมะเร็ง	: มีข้อสงสัยว่าอาจก่อให้เกิดมะเร็ง.

ความเป็นพิษต่อระบบสืบพันธุ์	: ไม่จัดจำแนก
ความเป็นพิษต่ออวัยวะเป้าหมายอย่างเฉพาะเจาะจง (การสัมผัสครั้งเดียว)	: ไม่จัดจำแนก

ความเป็นพิษต่ออวัยวะเป้าหมายอย่างเฉพาะเจาะจง (การสัมผัสซ้ำ)	: ไม่จัดจำแนก
-------------------------------------------------------------	---------------

ความเป็นอันตรายจากการสลาย	: ไม่จัดจำแนก
---------------------------	---------------

ส่วนที่ 12: ข้อมูลด้านนิเวศวิทยา

12.1. ความเป็นพิษ

นิเวศวิทยา - น้ำ : เป็นพิษต่อสิ่งมีชีวิตในน้ำ และมีผลกระทบต่อระยะยาว.

12.2. การตกค้างยาวนานและความสามารถในการย่อยสลาย

TETRACHLOROETHYLENE Extra Pure (127-18-4)

การตกค้างยาวนานและความสามารถในการย่อยสลาย	อาจก่อให้เกิดผลเสียในสภาพแวดล้อมระยะยาว.
-------------------------------------------	------------------------------------------

12.3. ศักยภาพในการสะสมทางชีวภาพ

TETRACHLOROETHYLENE Extra Pure (127-18-4)

Log Pow	3.4
---------	-----

12.4. การเคลื่อนย้ายในดิน

ไม่มีข้อมูลเพิ่มเติม

12.5. ผลของการประเมิน PBT และ vPvB

ไม่มีข้อมูลเพิ่มเติม

12.6. ผลกระทบในทางเสียหายอื่น ๆ

ไม่มีข้อมูลเพิ่มเติม

TETRACHLOROETHYLENE Extra Pure

เอกสารข้อมูลความปลอดภัย

ตามกฎระเบียบ (EC) เลขที่ 1907/2006 (REACH) พร้อมการแก้ไข กฎระเบียบเพิ่มเติม (EU) เลขที่ 2015/830

ส่วนที่ 13: ข้อพิจารณาในการกำจัด

13.1. วิธีการกำจัดของเสีย

คำแนะนำในการกำจัดบรรจุภัณฑ์/ผลิตภัณฑ์ : กำจัดสารหรือภาชนะบรรจุ จุลรวมรวมของเสียที่เป็นอันตราย หรือของเสียชนิดพิเศษ ตามข้อบังคับของท้องถิ่น ภูมิภาค ประเทศ และ/หรือนานาชาติ.

ส่วนที่ 14: ข้อมูลการขนส่ง

ตาม ADR / RID / IMDG / IATA / ADN

14.1. หมายเลขสหประชาชาติ

UN-เลขที่ (ADR)	: 1897
UN-เลขที่ (IMDG)	: 1897
UN-เลขที่ (IATA)	: 1897
UN-เลขที่ (ADN)	: 1897
UN-เลขที่ (RID)	: 1897

14.2. ชื่อที่ถูกต้องในการขนส่งสหประชาชาติ

ชื่อที่ใช้ในการขนส่ง (ADR)	: TETRACHLOROETHYLENE
ชื่อที่ใช้ในการขนส่ง (IMDG)	: TETRACHLOROETHYLENE
ชื่อที่ใช้ในการขนส่ง (IATA)	: Tetrachloroethylene
ชื่อที่ใช้ในการขนส่ง (ADN)	: TETRACHLOROETHYLENE
ชื่อที่ใช้ในการขนส่ง (RID)	: TETRACHLOROETHYLENE
รายละเอียดเอกสารการขนส่ง (ADR)	: UN 1897 TETRACHLOROETHYLENE, 6.1, III, (E), เป็นอันตรายต่อสิ่งแวดล้อม
รายละเอียดเอกสารการขนส่ง (IMDG)	: UN 1897 TETRACHLOROETHYLENE, 6.1, III, MARINE POLLUTANT/ENVIRONMENTALLY HAZARDOUS
รายละเอียดเอกสารการขนส่ง (IATA)	: UN 1897 Tetrachloroethylene, 6.1, III, ENVIRONMENTALLY HAZARDOUS
รายละเอียดเอกสารการขนส่ง (ADN)	: UN 1897 TETRACHLOROETHYLENE, 6.1, III, เป็นอันตรายต่อสิ่งแวดล้อม
รายละเอียดเอกสารการขนส่ง (RID)	: UN 1897 TETRACHLOROETHYLENE, 6.1, III, เป็นอันตรายต่อสิ่งแวดล้อม

14.3. ประเภทความเป็นอันตรายสำหรับการขนส่ง

ADR

ประเภทความเป็นอันตรายสำหรับการขนส่ง (ADR)	: 6.1
ฉลากความเป็นอันตราย (ADR)	: 6.1



IMDG

ประเภทความเป็นอันตรายสำหรับการขนส่ง (IMDG)	: 6.1
ฉลากความเป็นอันตราย (IMDG)	: 6.1



IATA

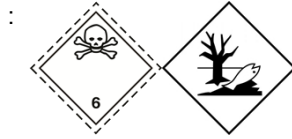
TETRACHLOROETHYLENE Extra Pure

เอกสารข้อมูลความปลอดภัย

ตามกฎระเบียบ (EC) เลขที่ 1907/2006 (REACH) พร้อมการแก้ไข กฎระเบียบเพิ่มเติม (EU) เลขที่ 2015/830

ประเภทความเป็นอันตรายสำหรับการขนส่ง (IATA) : 6.1

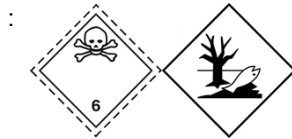
ฉลากความเป็นอันตราย (IATA) : 6.1



ADN

ประเภทความเป็นอันตรายสำหรับการขนส่ง (ADN) : 6.1

ฉลากความเป็นอันตราย (ADN) : 6.1



RID

ประเภทความเป็นอันตรายสำหรับการขนส่ง (RID) : 6.1

ฉลากความเป็นอันตราย (RID) : 6.1



14.4. กลุ่มการบรรจุ

กลุ่มการบรรจุ (ADR) : III

กลุ่มการบรรจุ (IMDG) : III

กลุ่มบรรจุภัณฑ์ (IATA) : III

กลุ่มบรรจุภัณฑ์ (ADN) : III

กลุ่มการบรรจุ (RID) : III

14.5. ความเป็นอันตรายต่อสิ่งแวดล้อม

อันตรายสำหรับสิ่งแวดล้อม : ใช่

มลภาวะทางทะเล : ใช่

ข้อมูลอื่นๆ : ไม่มีข้อมูลเพิ่มเติม

รวมทั้งข้อมูลการจัดทำและการปรับปรุงแก้ไขเอกสารข้อมูลความปลอดภัย

14.6. ข้อควรระวังพิเศษสำหรับผู้ใช้

- การขนส่งทางบก

รหัสการจำแนกประเภท (ADR) : T1

ปริมาณที่จำกัด (ADR) : 5l

ปริมาณที่ยกเว้น (ADR) : E1

คำแนะนำสำหรับบรรจุภัณฑ์ (ADR) : P001, IBC03, LP01, R001

บทบัญญัติพิเศษเกี่ยวกับบรรจุภัณฑ์ที่เป็นวัสดุผสม (RID) : MP19

คำแนะนำสำหรับบรรจุภัณฑ์เคลื่อนย้ายได้และตู้คอนเทนเนอร์ขนาดใหญ่ (ADR) : T4

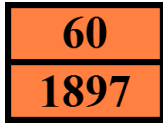
ผู้ (ADR)

TETRACHLOROETHYLENE Extra Pure

เอกสารข้อมูลความปลอดภัย

ตามกฎระเบียบ (EC) เลขที่ 1907/2006 (REACH) พร้อมการแก้ไข กฎระเบียบเพิ่มเติม (EU) เลขที่ 2015/830

บทบัญญัติพิเศษสำหรับถังบรรจุที่เคลื่อนย้ายได้และตู้คอนเทนเนอร์	: TP1
ขนาดใหญ่ (ADR)	
รหัสถังบรรจุ (ADR)	: L4BH
บทบัญญัติพิเศษสำหรับถังบรรจุ (ADR)	: TU15, TE19
ยานพาหนะสำหรับการขนส่งแห้ง	: AT
หมวดหมู่การขนส่ง (ADR)	: 2
บทบัญญัติพิเศษสำหรับการขนส่ง - แพคเกจจิง (ADR)	: V12
บทบัญญัติพิเศษสำหรับการขนส่ง - การโหลด	: CV13, CV28
การขนถ่ายและการจัดการ (ADR)	
บทบัญญัติพิเศษสำหรับการขนส่ง - การใช้งาน (ADR)	: S9
การป้องกันอันตรายหมายเลข (Kemler เลขที่)	: 60
ป้ายสีส้ม	:



รหัสจำกัดเกี่ยวกับไอโมงค์ (ADR)	: E
รหัส EAC	: Z2

- การขนส่งทางเรือ

คำแนะนำสำหรับบรรจุภัณฑ์ (IMDG)	: P001, LP01
คำแนะนำเรื่องบรรจุภัณฑ์ IBC (IMDG)	: IBC03
คำแนะนำถังเก็บ (IMDG)	: T4
บทบัญญัติพิเศษสำหรับถังบรรจุ (IMDG)	: TP1
EmS-No. (ไฟ)	: F-A
EmS-No. (การรั่วไหล)	: S-A
ประเภทการจัดเก็บ (IMDG)	: A
การเก็บรักษาและการใช้งาน (IMDG)	: SW2
คุณสมบัติและข้อสังเกต (IMDG)	: Colourless liquid with an ethereal odour. When involved in a fire, evolves extremely toxic fumes (phosgene). Toxic if swallowed, by skin contact or by inhalation.
MFAG-เลขที่	: 160

- การขนส่งทางอากาศ

ปริมาณเทียบเท่า PCA (IATA)	: E1
ปริมาณที่จำกัด PCA (IATA)	: Y642
ปริมาณสุทธิสูงสุดของปริมาณที่จำกัด PCA (IATA)	: 2L
คำแนะนำบรรจุภัณฑ์ PCA (IATA)	: 655
ปริมาณ PCA สูงสุดสุทธิ (IATA)	: 60L
คำแนะนำบรรจุภัณฑ์ซีโอไอ (IATA)	: 663
ปริมาณสูงสุดสุทธิของ CAO (IATA)	: 220L
รหัส ERG (IATA)	: 6L

- การขนส่งทางน้ำภายในประเทศ

รหัสการจำแนกประเภท (ADN)	: T1
บทบัญญัติพิเศษ (ADN)	: 802
ปริมาณที่จำกัด (ADN)	: 5 L
ปริมาณเทียบเท่า (ADN)	: E1
การขนส่งที่ยอมรับ (ADN)	: T
อุปกรณ์ที่จำเป็น (ADN)	: PP, EP, TOX, A
การระบายอากาศ (ADN)	: VE02
จำนวนกรวย/ ไฟฟ้า (ADN)	: 0

TETRACHLOROETHYLENE Extra Pure

เอกสารข้อมูลความปลอดภัย

ตามกฎระเบียบ (EC) เลขที่ 1907/2006 (REACH) พร้อมการแก้ไข กฎระเบียบเพิ่มเติม (EU) เลขที่ 2015/830

- การขนส่งทางรถไฟ

รหัสการจำแนกประเภท (RID)	: T1
ปริมาณที่ยกเว้น (RID)	: E1
คำแนะนำสำหรับบรรจุภัณฑ์ (RID)	: P001, IBC03, LP01, R001
บทบัญญัติพิเศษเกี่ยวกับบรรจุภัณฑ์ที่เป็นวัสดุผสม (RID)	: MP19
คำแนะนำสำหรับบรรจุภัณฑ์เคลื่อนย้ายได้และตู้คอนเทนเนอร์ขนาดใหญ่ (RID)	: T4
บทบัญญัติพิเศษสำหรับบรรจุภัณฑ์เคลื่อนย้ายได้และตู้คอนเทนเนอร์ขนาดใหญ่ (RID)	: TP1
รหัสถังเก็บสำหรับถังเก็บ RID (RID)	: L4BH
บทบัญญัติพิเศษสำหรับรถถัง RID (RID)	: TU15
หมวดหมู่การขนส่ง (RID)	: 2
บทบัญญัติพิเศษสำหรับการขนส่ง - แพคเกจ (RID)	: W12
บทบัญญัติพิเศษสำหรับการขนส่ง - การโหลด การขนถ่าย และการจัดการ (RID)	: CW13, CW28, CW31
พัสดุอันตราย (RID)	: CE8
รหัสการป้องกันอันตราย (RID)	: 60

14.7. การขนส่งด้วยอากาศยานขนาดใหญ่ (ให้เป็นไปตาม Annex II ของ MARPOL 73/78 และ IBC Code)

ไม่ใช่

ส่วนที่ 15: ข้อมูลด้านกฎข้อบังคับ

15.1. ให้ระบุกฎระเบียบทางด้านความปลอดภัย สุขภาพ และสิ่งแวดล้อมเป็นการเฉพาะกับผลิตภัณฑ์นั้น

15.1.1. กฎระเบียบของ EU

ไม่มีข้อจำกัดตามภาคผนวก XVII ของ REACH

TETRACHLOROETHYLENE Extra Pure ไม่อยู่ในรายชื่อผู้สมัคร REACH

TETRACHLOROETHYLENE Extra Pure ไม่ได้ระบุไว้ในภาคผนวกที่ XIV ของ REACH

15.1.2. กฎระเบียบของประเทศ

เยอรมนี

12th Ordinance Implementing the Federal Immission Control Act - 12.BImSchV : ไม่อยู่ภายใต้ BImSchV 12BImSchV ฉบับที่ 12 (พระราชกฤษฎีกาว่าด้วยการป้องกันการปล่อยก๊าซ) (กฎระเบียบว่าด้วยอุบัติเหตุที่ร้ายแรง)

เนเธอร์แลนด์

SZW-lijst van kankerverwekkende stoffen : สารที่ไม่อยู่ในรายการ

SZW-lijst van mutagene stoffen : สารที่ไม่อยู่ในรายการ

NIET-limitatieve lijst van voor de voortplanting giftige stoffen – Borstvoeding : สารที่ไม่อยู่ในรายการ

NIET-limitatieve lijst van voor de voortplanting giftige stoffen – Vruchtbaarheid : สารที่ไม่อยู่ในรายการ

TETRACHLOROETHYLENE Extra Pure

เอกสารข้อมูลความปลอดภัย

ตามกฎระเบียบ (EC) เลขที่ 1907/2006 (REACH) พร้อมการแก้ไข กฎระเบียบเพิ่มเติม (EU) เลขที่ 2015/830

NIET-limitatieve lijst van voor de voortplanting giftige stoffen – Ontwikkeling : TETRACHLOROETHYLENE Extra Pure ในรายการ

เดนมาร์ก

คำแนะนำในด้านกฎระเบียบของเดนมาร์ก

: ผู้ที่มีอายุต่ำกว่า 18 ปีไม่ได้รับอนุญาตให้ใช้ผลิตภัณฑ์
สตรีตั้งครรภ์/ให้นมบุตรที่ทำงานกับผลิตภัณฑ์ต้องไม่สัมผัสกับผลิตภัณฑ์โดยตรง
ต้องปฏิบัติตามข้อกำหนดเกี่ยวกับการทำงานกับสารก่อมะเร็งของสำนักงานเพื่อสภาพแวดล้อมในการทำงานแห่งประเทศเดนมาร์กในระหว่างการใช้และกำจัด

15.2. การประเมินความปลอดภัยของสารเคมี

ไม่มีข้อมูลเพิ่มเติม

ส่วนที่ 16: ข้อมูลอื่น ๆ

ข้อความทั้งหมดของประโยค R-H- และ EUH:

Aquatic Chronic 2	ความเป็นอันตรายระยะยาวต่อสิ่งแวดล้อมในน้ำ ประเภทย่อย ๒
Carc. 2	การก่อมะเร็ง ประเภทย่อย ๒
Skin Irrit. 2	การกัดกร่อน และการระคายเคืองต่อผิวหนัง ประเภทย่อย ๒
H315	ระคายเคืองต่อผิวหนังมาก
H351	มีข้อสงสัยว่าอาจก่อให้เกิดมะเร็ง
H411	เป็นพิษต่อสิ่งมีชีวิตในน้ำ และมีผลกระทบระยะยาว
R40	หลักฐานจำกัดของผลในการก่อมะเร็ง
R51/53	เป็นพิษต่อสิ่งมีชีวิตในน้ำอาจก่อให้เกิดผลกระทบในระยะยาวต่อสิ่งแวดล้อมทางน้ำ
N	อันตรายสำหรับสิ่งแวดล้อม

ข้อมูลนี้จะขึ้นอยู่กับความรู้ของเราในปัจจุบันและมีวัตถุประสงค์เพื่ออธิบายถึงผลิตภัณฑ์เพื่อสุขภาพ ความปลอดภัย และข้อกำหนดด้านสิ่งแวดล้อมเท่านั้น
ดังนั้นจึงไม่ควรตีความว่าเป็นหลักประกันของคุณสมบัติของผลิตภัณฑ์ใด ๆ