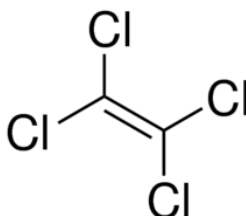


MATERIAL SAFETY DATA SHEET (MSDS)

RUBRIQUE 1: Identification de la substance/du mélange et de la société/l'entreprise

1.1. Identificateur de produit

Forme du produit : Substance
:
N° Index : 602-028-00-4
N° CE : 204-825-9
N° CAS : 127-18-4
Code du produit : 00300
Formule brute : C₂Cl₄
Structure chimique :



Synonymes : Perchloroethylene / PCE

1.2. Utilisations identifiées pertinentes de la substance ou du mélange et utilisations déconseillées

1.2.1. Utilisations identifiées pertinentes

Utilisation de la substance/mélange : Laboratory chemicals, Manufacture of substances

1.2.2. Utilisations déconseillées

Pas d'informations complémentaires disponibles

1.3. Renseignements concernant le fournisseur de la fiche de données de sécurité

LOBA CHEMIE PVT.LTD.
107 Wode House Road, Jehangir Villa, Colaba
400005 Mumbai - INDIA
T +91 22 6663 6663 - F +91 22 6663 6699
info@lobachemie.com - www.lobachemie.com

1.4. Numéro d'appel d'urgence

Numéro d'urgence : + 91 22 6663 6663 (9:00am - 6:00 pm)

RUBRIQUE 2: Identification des dangers

2.1. Classification de la substance ou du mélange

Classification selon le règlement (CE) N° 1272/2008 [CLP]

Corrosif/irritant pour la peau, catégorie 2 H315
Cancérogénicité, catégorie 2 H351
Dangereux pour le milieu aquatique — Danger H411

TETRACHLOROETHYLENE Extra Pure

Fiche de données de sécurité

conforme au Règlement (CE) N° 1907/2006 (REACH) tel que modifié par le Règlement (UE) 2015/830

chronique, catégorie 2

Texte complet des classes de danger et des phrases H : voir rubrique 16

Classification selon les directives 67/548/CEE [DSD] ou 1999/45/CE [DPD]

Carc. Cat. 3; R40

N; R51/53

Texte complet des phrases R: voir section 16

Effets néfastes physicochimiques, pour la santé humaine et pour l'environnement

Pas d'informations complémentaires disponibles

2.2. Éléments d'étiquetage

Etiquetage selon le règlement (CE) N° 1272/2008 [CLP]

Pictogrammes de danger (CLP) :



GHS07



GHS08



GHS09

Mention d'avertissement (CLP) :

Attention

Mentions de danger (CLP) :

H315 - Provoque une irritation cutanée.

H351 - Susceptible de provoquer le cancer.

H411 - Toxique pour les organismes aquatiques, entraîne des effets néfastes à long terme.

Conseils de prudence (CLP) :

P273 - Éviter le rejet dans l'environnement.

P280 - Porter des gants de protection, des vêtements de protection, un équipement de protection du visage, un équipement de protection des yeux.

2.3. Autres dangers

Pas d'informations complémentaires disponibles

RUBRIQUE 3: Composition/informations sur les composants

3.1. Substances

Nom : TETRACHLOROETHYLENE Extra Pure

N° CAS : 127-18-4

N° CE : 204-825-9

N° Index : 602-028-00-4

Textes des phrases R et H: voir section 16

TETRACHLOROETHYLENE Extra Pure

Fiche de données de sécurité

conforme au Règlement (CE) N° 1907/2006 (REACH) tel que modifié par le Règlement (UE) 2015/830

3.2. Mélanges

Non applicable

RUBRIQUE 4: Premiers secours

4.1. Description des premiers secours

Premiers soins général	: Susceptible de provoquer le cancer.
Premiers soins après inhalation	: Faire respirer de l'air frais. S'il y a difficulté à respirer, transporter la victime à l'extérieur et la maintenir au repos dans une position où elle peut confortablement respirer.
Premiers soins après contact avec la peau	: Laver abondamment à l'eau/.... Consulter immédiatement un médecin.
Premiers soins après contact oculaire	: Rincer avec précaution à l'eau pendant plusieurs minutes. Enlever les lentilles de contact si la victime en porte et si elles peuvent être facilement enlevées. Continuer à rincer. Consulter un médecin.
Premiers soins après ingestion	: Rincer la bouche. Ne pas faire vomir. Consulter un médecin.

4.2. Principaux symptômes et effets, aigus et différés

Symptômes/effets après contact avec la peau	: Provoque une irritation cutanée.
Symptômes chroniques	: Cancérogène présumé.

4.3. Indication des éventuels soins médicaux immédiats et traitements particuliers nécessaires

Traitement symptomatique.

RUBRIQUE 5: Mesures de lutte contre l'incendie

5.1. Moyens d'extinction

Moyens d'extinction appropriés	: Dioxyde de carbone. Poudre sèche. Mousse. Eau pulvérisée.
Agents d'extinction non appropriés	: Ne pas utiliser d'agents d'extinction contenant de l'eau.

5.2. Dangers particuliers résultant de la substance ou du mélange

Pas d'informations complémentaires disponibles

5.3. Conseils aux pompiers

Protection en cas d'incendie	: Ne pas pénétrer dans la zone de feu sans équipement de protection, y compris une protection respiratoire.
------------------------------	---

RUBRIQUE 6: Mesures à prendre en cas de dispersion accidentelle

6.1. Précautions individuelles, équipement de protection et procédures d'urgence

6.1.1. Pour les non-secouristes

Procédures d'urgence	: Eloigner le personnel superflu.
----------------------	-----------------------------------

6.1.2. Pour les secouristes

Équipement de protection	: Utiliser l'équipement de protection individuel requis.
--------------------------	--

6.2. Précautions pour la protection de l'environnement

Éviter le rejet dans l'environnement.

6.3. Méthodes et matériel de confinement et de nettoyage

Procédés de nettoyage	: Sur le sol, balayer ou pelleter dans des conteneurs de rejet adéquats. Recueillir le produit répandu.
-----------------------	---

6.4. Référence à d'autres rubriques

Pas d'informations complémentaires disponibles

TETRACHLOROETHYLENE Extra Pure

Fiche de données de sécurité

conforme au Règlement (CE) N° 1907/2006 (REACH) tel que modifié par le Règlement (UE) 2015/830

RUBRIQUE 7: Manipulation et stockage

7.1. Précautions à prendre pour une manipulation sans danger

- Précautions à prendre pour une manipulation sans danger : Se procurer les instructions spéciales avant utilisation. Ne pas manipuler avant d'avoir lu et compris toutes les précautions de sécurité. Éviter le contact avec la peau et les yeux. Ne pas respirer les vapeurs.
- Mesures d'hygiène : Se laver les mains et toute autre zone exposée avec un savon doux et de l'eau, avant de manger, de boire, de fumer, et avant de quitter le travail.

7.2. Conditions d'un stockage sûr, y compris d'éventuelles incompatibilités

- Conditions de stockage : Stocker dans un endroit bien ventilé. Maintenir le récipient fermé de manière étanche.

7.3. Utilisation(s) finale(s) particulière(s)

Pas d'informations complémentaires disponibles

RUBRIQUE 8: Contrôles de l'exposition/protection individuelle

8.1. Paramètres de contrôle

Pas d'informations complémentaires disponibles

8.2. Contrôles de l'exposition

- Protection des mains : Gants de protection
- Protection oculaire : Lunettes anti-éclaboussures ou des lunettes de sécurité.
- Protection de la peau et du corps : Porter un vêtement de protection approprié
- Protection des voies respiratoires : [Lorsque la ventilation du local est insuffisante] porter un équipement de protection respiratoire.

RUBRIQUE 9: Propriétés physiques et chimiques

9.1. Informations sur les propriétés physiques et chimiques essentielles

- État physique : Liquide
- Couleur : Clear Colorless.
- Odeur : ethereal odor.
- Seuil olfactif : Aucune donnée disponible
- pH : Aucune donnée disponible
- Vitesse d'évaporation relative (l'acétate butylique=1) : 0.33
- Point de fusion : -22 °C
- Point de congélation : Aucune donnée disponible
- Point d'ébullition : 121 °C
- Point d'éclair : Aucune donnée disponible
- Température d'auto-inflammation : Aucune donnée disponible
- Température de décomposition : Aucune donnée disponible

TETRACHLOROETHYLENE Extra Pure

Fiche de données de sécurité

conforme au Règlement (CE) N° 1907/2006 (REACH) tel que modifié par le Règlement (UE) 2015/830

Inflammabilité (solide, gaz)	: Aucune donnée disponible
Pression de vapeur	: 17.3 hPa at 20°C
Densité relative de vapeur à 20 °C	: 5.7
Densité relative	: Aucune donnée disponible
Masse volumique	: 1.623 g/cm ³
Solubilité	: Eau: 0.015 g/100ml
Log Pow	: 3.4
Viscosité, cinématique	: Aucune donnée disponible
Viscosité, dynamique	: Aucune donnée disponible
Propriétés explosives	: Aucune donnée disponible
Propriétés comburantes	: Aucune donnée disponible
Limites d'explosivité	: Aucune donnée disponible

9.2. Autres informations

Pas d'informations complémentaires disponibles

RUBRIQUE 10: Stabilité et réactivité

10.1. Réactivité

Pas d'informations complémentaires disponibles

10.2. Stabilité chimique

Stable dans les conditions normales.

10.3. Possibilité de réactions dangereuses

Pas d'informations complémentaires disponibles

10.4. Conditions à éviter

Rayons directs du soleil. Contact avec l'air.

10.5. Matières incompatibles

Pas d'informations complémentaires disponibles

10.6. Produits de décomposition dangereux

Pas d'informations complémentaires disponibles

RUBRIQUE 11: Informations toxicologiques

11.1. Informations sur les effets toxicologiques

Toxicité aiguë : Non classé

Corrosion cutanée/irritation cutanée : Provoque une irritation cutanée.

Lésions oculaires graves/irritation oculaire : Non classé

Sensibilisation respiratoire ou cutanée : Non classé

Mutagénicité sur les cellules germinales : Non classé

Cancérogénicité : Susceptible de provoquer le cancer.

TETRACHLOROETHYLENE Extra Pure

Fiche de données de sécurité

conforme au Règlement (CE) N° 1907/2006 (REACH) tel que modifié par le Règlement (UE) 2015/830

Toxicité pour la reproduction : Non classé

Toxicité spécifique pour certains organes cibles (exposition unique) : Non classé

Toxicité spécifique pour certains organes cibles (exposition répétée) : Non classé

Danger par aspiration : Non classé

RUBRIQUE 12: Informations écologiques

12.1. Toxicité

Ecologie - eau : Toxique pour les organismes aquatiques, entraîne des effets néfastes à long terme.

12.2. Persistance et dégradabilité

TETRACHLOROETHYLENE Extra Pure (127-18-4)

Persistance et dégradabilité	Peut entraîner des effets néfastes à long terme pour l'environnement.
------------------------------	---

12.3. Potentiel de bioaccumulation

TETRACHLOROETHYLENE Extra Pure (127-18-4)

Log Pow	3.4
---------	-----

12.4. Mobilité dans le sol

Pas d'informations complémentaires disponibles

12.5. Résultats des évaluations PBT et vPvB

Pas d'informations complémentaires disponibles

12.6. Autres effets néfastes

Pas d'informations complémentaires disponibles

RUBRIQUE 13: Considérations relatives à l'élimination

13.1. Méthodes de traitement des déchets

Recommandations pour le traitement du produit/emballage : Éliminer le contenu/récipient dans un centre de collecte de déchets dangereux ou spéciaux, conformément à la réglementation locale, régionale, nationale et/ou internationale.

RUBRIQUE 14: Informations relatives au transport

Conformément aux exigences de ADR / RID / IMDG / IATA / ADN

14.1. Numéro ONU

N° ONU (ADR) : 1897

N° ONU (IMDG) : 1897

TETRACHLOROETHYLENE Extra Pure

Fiche de données de sécurité

conforme au Règlement (CE) N° 1907/2006 (REACH) tel que modifié par le Règlement (UE) 2015/830

N° ONU (IATA) : 1897
N° ONU (ADN) : 1897
N° ONU (RID) : 1897

14.2. Désignation officielle de transport de l'ONU

Désignation officielle de transport (ADR) : TÉTRACHLORÉTHYLÈNE
Désignation officielle de transport (IMDG) : TÉTRACHLORÉTHYLÈNE
Désignation officielle de transport (IATA) : Tetrachloroethylene
Désignation officielle de transport (ADN) : TÉTRACHLORÉTHYLÈNE
Désignation officielle de transport (RID) : TÉTRACHLORÉTHYLÈNE
Description document de transport (ADR) : UN 1897 TÉTRACHLORÉTHYLÈNE, 6.1, III, (E), DANGEREUX POUR L'ENVIRONNEMENT
Description document de transport (IMDG) : UN 1897 TÉTRACHLORÉTHYLÈNE, 6.1, III, POLLUANT MARIN/DANGEREUX POUR L'ENVIRONNEMENT
Description document de transport (IATA) : UN 1897 Tetrachloroethylene, 6.1, III, ENVIRONMENTALLY HAZARDOUS
Description document de transport (ADN) : UN 1897 TÉTRACHLORÉTHYLÈNE, 6.1, III, DANGEREUX POUR L'ENVIRONNEMENT
Description document de transport (RID) : UN 1897 TÉTRACHLORÉTHYLÈNE, 6.1, III, DANGEREUX POUR L'ENVIRONNEMENT

14.3. Classe(s) de danger pour le transport

ADR

Classe(s) de danger pour le transport (ADR) : 6.1
Étiquettes de danger (ADR) : 6.1



IMDG

Classe(s) de danger pour le transport (IMDG) : 6.1
Étiquettes de danger (IMDG) : 6.1



IATA

Classe(s) de danger pour le transport (IATA) : 6.1
Étiquettes de danger (IATA) : 6.1



ADN

Classe(s) de danger pour le transport (ADN) : 6.1

TETRACHLOROETHYLENE Extra Pure

Fiche de données de sécurité

conforme au Règlement (CE) N° 1907/2006 (REACH) tel que modifié par le Règlement (UE) 2015/830

Etiquettes de danger (ADN) : 6.1



RID

Classe(s) de danger pour le transport (RID) : 6.1

Etiquettes de danger (RID) : 6.1



14.4. Groupe d'emballage

Groupe d'emballage (ADR) : III

Groupe d'emballage (IMDG) : III

Groupe d'emballage (IATA) : III

Groupe d'emballage (ADN) : III

Groupe d'emballage (RID) : III

14.5. Dangers pour l'environnement

Dangereux pour l'environnement : Oui

Polluant marin : Oui

Autres informations : Pas d'informations supplémentaires disponibles

14.6. Précautions particulières à prendre par l'utilisateur

- Transport par voie terrestre

Code de classification (ADR) : T1

Quantités limitées (ADR) : 5I

Quantités exceptées (ADR) : E1

Instructions d'emballage (ADR) : P001, IBC03, LP01, R001

Dispositions particulières relatives à l'emballage en commun (ADR) : MP19

Instructions pour citernes mobiles et conteneurs pour vrac (ADR) : T4

Dispositions spéciales pour citernes mobiles et conteneurs pour vrac (ADR) : TP1

Code-citerne (ADR) : L4BH

Dispositions spéciales pour citernes (ADR) : TU15, TE19

Véhicule pour le transport en citerne : AT

Catégorie de transport (ADR) : 2

Dispositions spéciales de transport - Colis (ADR) : V12

Dispositions spéciales de transport - Chargement, déchargement et manutention (ADR) : CV13, CV28

Dispositions spéciales de transport - Exploitation (ADR) : S9

Danger n° (code Kemler) : 60

TETRACHLOROETHYLENE Extra Pure

Fiche de données de sécurité

conforme au Règlement (CE) N° 1907/2006 (REACH) tel que modifié par le Règlement (UE) 2015/830

Panneaux oranges :

60
1897

Code de restriction concernant les tunnels (ADR) : E

Code EAC : 2Z

- Transport maritime

Instructions d'emballage (IMDG) : P001, LP01

Instructions d'emballages GRV (IMDG) : IBC03

Instructions pour citernes (IMDG) : T4

Dispositions spéciales pour citernes (IMDG) : TP1

N° FS (Feu) : F-A

N° FS (Déversement) : S-A

Catégorie de chargement (IMDG) : A

Arrimage et manutention (Code IMDG) : SW2

Propriétés et observations (IMDG) : Colourless liquid with an ethereal odour. When involved in a fire, evolves extremely toxic fumes (phosgene). Toxic if swallowed, by skin contact or by inhalation.

N° GSMU : 160

- Transport aérien

Quantités exceptées avion passagers et cargo (IATA) : E1

Quantités limitées avion passagers et cargo (IATA) : Y642

Quantité nette max. pour quantité limitée avion passagers et cargo (IATA) : 2L

Instructions d'emballage avion passagers et cargo (IATA) : 655

Quantité nette max. pour avion passagers et cargo (IATA) : 60L

Instructions d'emballage avion cargo seulement (IATA) : 663

Quantité max. nette avion cargo seulement (IATA) : 220L

Code ERG (IATA) : 6L

- Transport par voie fluviale

Code de classification (ADN) : T1

Dispositions spéciales (ADN) : 802

Quantités limitées (ADN) : 5 L

Quantités exceptées (ADN) : E1

Transport admis (ADN) : T

Équipement exigé (ADN) : PP, EP, TOX, A

Ventilation (ADN) : VE02

Nombre de cônes/feux bleus (ADN) : 0

- Transport ferroviaire

Code de classification (RID) : T1

Quantités exceptées (RID) : E1

Instructions d'emballage (RID) : P001, IBC03, LP01, R001

Dispositions particulières relatives à l'emballage en commun (RID) : MP19

Instructions pour citernes mobiles et conteneurs pour vrac (RID) : T4

TETRACHLOROETHYLENE Extra Pure

Fiche de données de sécurité

conforme au Règlement (CE) N° 1907/2006 (REACH) tel que modifié par le Règlement (UE) 2015/830

Dispositions spéciales pour citernes mobiles et conteneurs pour vrac (RID)	: TP1
Codes-citerne pour les citernes RID (RID)	: L4BH
Dispositions spéciales pour les citernes RID (RID)	: TU15
Catégorie de transport (RID)	: 2
Dispositions spéciales de transport - Colis (RID)	: W12
Dispositions spéciales de transport - Chargement, déchargement et manutention (RID)	: CW13, CW28, CW31
Colis express (RID)	: CE8
Numéro d'identification du danger (RID)	: 60

14.7. Transport en vrac conformément à l'annexe II de la convention MARPOL 73/78 et au recueil IBC

Non applicable

RUBRIQUE 15: Informations relatives à la réglementation

15.1. Réglementations/législation particulières à la substance ou au mélange en matière de sécurité, de santé et d'environnement

15.1.1. Réglementations UE

Pas de restrictions selon l'annexe XVII de REACH

TETRACHLOROETHYLENE Extra Pure n'est pas sur la liste Candidate REACH

TETRACHLOROETHYLENE Extra Pure n'est pas listé à l'Annexe XIV de REACH

15.1.2. Directives nationales

Allemagne

12e ordonnance de mise en application de la Loi fédérale allemande sur les contrôles d'immission - 12.BImSchV : Non assujetti au 12ème BImSchV (décret de protection contre les émissions) (Règlement sur les accidents majeurs)

Pays-Bas

SZW-lijst van kankerverwekkende stoffen : La substance n'est pas listée

SZW-lijst van mutagene stoffen : La substance n'est pas listée

NIET-limitatieve lijst van voor de voortplanting giftige stoffen – Borstvoeding : La substance n'est pas listée

NIET-limitatieve lijst van voor de voortplanting giftige stoffen – Vruchtbaarheid : La substance n'est pas listée

NIET-limitatieve lijst van voor de voortplanting giftige stoffen – Ontwikkeling : TETRACHLOROETHYLENE Extra Pure est listé

Danemark

TETRACHLOROETHYLENE Extra Pure

Fiche de données de sécurité

conforme au Règlement (CE) N° 1907/2006 (REACH) tel que modifié par le Règlement (UE) 2015/830

Recommandations réglementation danoise : L'utilisation de ce produit est interdite aux mineurs

Les femmes enceintes/allaitantes travaillant avec le produit ne doivent pas entrer en contact direct avec celui-ci

Les exigences des Autorités danoises pour l'environnement de travail relatives à l'utilisation de carcinogènes dans le cadre professionnel doivent être respectées lors de l'utilisation et de l'élimination

15.2. Évaluation de la sécurité chimique

Pas d'informations complémentaires disponibles

RUBRIQUE 16: Autres informations

Textes des phrases R-,H- et EUH:

Aquatic Chronic 2	Dangereux pour le milieu aquatique — Danger chronique, catégorie 2
Carc. 2	Cancérogénicité, catégorie 2
Skin Irrit. 2	Corrosif/irritant pour la peau, catégorie 2
H315	Provoque une irritation cutanée.
H351	Susceptible de provoquer le cancer.
H411	Toxique pour les organismes aquatiques, entraîne des effets néfastes à long terme.
R40	Effet cancérogène suspecté - preuves insuffisantes
R51/53	Toxique pour les organismes aquatiques, peut entraîner des effets néfastes à long terme pour l'environnement aquatique
N	Dangereux pour l'environnement

Ces informations sont basées sur nos connaissances actuelles et décrivent le produit pour les seuls besoins de la santé, de la sécurité et de l'environnement. Elles ne devraient donc pas être interprétées comme garantissant une quelconque propriété spécifique du produit