

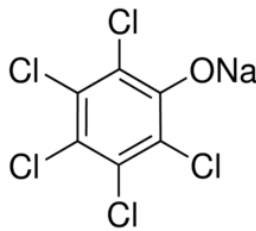
CAS เลขที่: 131-52-2 MSDS

## MATERIAL SAFETY DATA SHEET (MSDS)

### ส่วนที่ 1: การบ่งชี้สารเดี่ยว/สารผสม/บริษัท

#### 1.1. การบ่งชี้ผลิตภัณฑ์

รูปแบบผลิตภัณฑ์ : สาร  
CAS เลขที่ : 131-52-2  
รหัสสินค้า : 05963  
โครงสร้างทางเคมี :



คำที่มีความหมายเหมือนกันหรือคล้ายคลึงกัน : Pentachlorophenol Sodium Salt

#### 1.2. การใช้งานที่ระบุที่เกี่ยวข้องของสารเดี่ยวหรือสารผสมและไม่แนะนำให้ใช้กับ

##### 1.2.1. การใช้งานที่ระบุที่เกี่ยวข้อง

การใช้สารเดี่ยวหรือสารผสม : Laboratory chemicals, Manufacture of substances

##### 1.2.2. ไม่แนะนำให้ใช้กับ

ไม่มีข้อมูลเพิ่มเติม

#### 1.3. เอกสารข้อมูลความปลอดภัย

LOBA CHEMIE PVT.LTD.  
107 Wode House Road, Jehangir Villa, Colaba  
400005 Mumbai - INDIA  
T +91 22 6663 6663 - F +91 22 6663 6699  
[info@lobachemie.com](mailto:info@lobachemie.com) - [www.lobachemie.com](http://www.lobachemie.com)

#### 1.4. หมายเลขโทรศัพท์ฉุกเฉิน

หมายเลขฉุกเฉิน : + 91 22 6663 6663 (9:00am - 6:00 pm)

### ส่วนที่ 2: การบ่งชี้อันตราย

#### 2.1. การจำแนกประเภทของสารเดี่ยวหรือสารผสม

การจำแนกประเภทตามข้อกำหนด (CE) เลขที่ 1272/2008 [CLP]

ความเป็นพิษเฉียบพลัน ทางปาก H301  
ประเภทย่อย ๓  
ความเป็นพิษเฉียบพลัน ทางผิวหนัง H311  
ประเภทย่อย ๓  
ความเป็นพิษเฉียบพลัน ทางหายใจ H330  
ประเภทย่อย ๒  
การกัดกร่อน H315

# SODIUM PENTACHLOROPHENATE Extra Pure

เอกสารข้อมูลความปลอดภัย

และการระคายเคืองต่อผิวหนัง

ประเภทย่อย ๒

การทำลายดวงตาอย่างรุนแรงและการระคาย H319

ายเคืองต่อดวงตา ประเภทย่อย ๒A

การก่อมะเร็ง ประเภทย่อย ๒ H351

ความเป็นพิษต่ออวัยวะเป้าหมายอย่างเฉพ H335

าะเจาะจงจากการรับสัมผัสครั้งเดียว

ประเภทย่อย ๔

ความเป็นอันตรายระยะยาวต่อสิ่งแวดล้อม H410

ในน้ำ ประเภทย่อย ๑

ข้อความเติมของการจำแนกประเภทและข้อความ H : ดูส่วนที่ 16

การจำแนกประเภทตามคำสั่ง 67/548/EEC หรือ 1999/45/EC

Carc. Cat.3; R40

T+; R26

T; R24/25

Xi; R36/37/38

N; R50/53

ดูข้อความทั้งหมดของประโยค R : ดูหัวข้อที่ 16

อาการที่ไม่พึงประสงค์ทางเคมีกายภาพ, สุขภาพของมนุษย์ และผลกระทบต่อสิ่งแวดล้อม

ไม่มีข้อมูลเพิ่มเติม

## 2.2. องค์ประกอบของฉลาก

การติดฉลากตามข้อกำหนด (CE) เลขที่ 1272/2008 [CLP]

รูปสัญลักษณ์ของความเป็นอันตราย (CLP)



GHS06

GHS08

GHS09

Signal word (CLP)

: อันตราย

ข้อความแสดงความเป็นอันตราย (CLP)

: H301+H311 - เป็นพิษเมื่อกลืนกิน หรือสัมผัสผิวหนัง  
H315 - ระคายเคืองต่อผิวหนังมาก  
H319 - ระคายเคืองต่อดวงตาอย่างรุนแรง  
H330 - เป็นอันตรายถึงตายได้เมื่อหายใจเข้าไป  
H335 - อาจระคายเคืองต่อทางเดินหายใจ  
H351 - มีข้อสงสัยว่าอาจก่อให้เกิดมะเร็ง  
H410 - เป็นพิษร้ายแรงต่อสิ่งมีชีวิตในน้ำ และมีผลกระทบต่อระยะยาว

ข้อความที่แสดงข้อควรระวัง (CLP)

: P260 - ห้ามหายใจเอา ฝุ่น พุ่ม ก๊าซ ไอ หรือสเปรย์ เข้าไป  
P273 - หลีกเลี่ยงการปล่อยสู่สิ่งแวดล้อม  
P280 - สวม ถุงมือ เสื้อป้องกัน แว่นตา และหน้ากาก  
P284 - [In case of inadequate ventilation] wear respiratory protection  
P305+P351+P338 - ถ้าเข้าตา ชะล้างด้วยน้ำอย่างระมัดระวังเป็นเวลาหลายนาที ถอดคอนแทคเลนส์ออก ถ้าทำได้ง่าย และชะล้างด้วยน้ำ  
P310 - โทรศัพทหาศูนย์พิษวิทยาหรือแพทย์ทันที

# SODIUM PENTACHLOROPHENATE Extra Pure

เอกสารข้อมูลความปลอดภัย

## 2.3. ความเป็นอันตรายอื่น ๆ

ไม่มีข้อมูลเพิ่มเติม

## ส่วนที่ 3: องค์ประกอบและข้อมูลเกี่ยวกับส่วนผสม

### 3.1. สารเดี่ยว

ชื่อ : SODIUM PENTACHLOROPHENATE Extra Pure  
CAS เลขที่ : 131-52-2

ดูข้อความทั้งหมดของประโยค R และ H : ดูหัวข้อที่ 16

### 3.2. สารผสม

ไม่ใช่

## ส่วนที่ 4: มาตรการปฐมพยาบาล

### 4.1. รายละเอียดของมาตรการปฐมพยาบาล

มาตรการปฐมพยาบาลหลังจากการหายใจเข้าไป : เคลื่อนย้ายผู้ได้รับผลกระทบไปอยู่ในที่ระบายอากาศบริสุทธิ์ ให้พักผ่อนในสภาพที่หายใจได้สะดวก. โทรศัพทหาศูนย์พิษวิทยาหรือแพทย์เมื่อรู้สึกไม่สบาย.

มาตรการปฐมพยาบาลหลังจากการสัมผัสผิวหนัง : โทรศัพทหาศูนย์พิษวิทยาหรือแพทย์ทันที. เปลี่ยนหรือถอดเสื้อผ้าที่เป็นออกทันที. ล้างด้วยสบู่และน้ำจำนวนมาก ๆ. มาตรการเฉพาะ (ให้ดู ... บนฉลาก). ซักล้างเสื้อผ้าที่เปื้อนก่อนนำมาใช้อีก. ถ้าผิวหนังเกิดการระคายเคือง. ขอคำปรึกษาหรือการรักษาที่เหมาะสม. การรักษาโดยเฉพาะ (ให้ดู ... บนฉลาก).

มาตรการปฐมพยาบาลหลังจากการสัมผัสดวงตา : ชะล้างด้วยน้ำอย่างระมัดระวังเป็นเวลาหลายนาที. ถอดคอนแทคเลนส์ออก ถ้ากระทำได้ง่าย และชะล้างด้วยน้ำ. ถ้าตาเกิดการระคายเคือง. ขอคำปรึกษาหรือการรักษาที่เหมาะสม.

มาตรการปฐมพยาบาลหลังจากการกลืนกิน : ชะล้างปาก. **Obtain emergency medical attention.** โทรศัพทหาศูนย์พิษวิทยาหรือแพทย์ทันที. การรักษาโดยเฉพาะ (ให้ดู ... บนฉลาก).

### 4.2. อาการหรือผลกระทบที่สำคัญทั้งที่เกิดเฉียบพลันและที่เกิดขึ้นภายหลัง

อาการ/การบาดเจ็บหลังจากการหายใจเข้าไป : อาจระคายเคืองต่อทางเดินหายใจ. เป็นอันตรายถึงตายได้เมื่อหายใจเข้าไป.

อาการ/การบาดเจ็บหลังจากการสัมผัสผิวหนัง : เป็นพิษเมื่อสัมผัสผิวหนัง. ระคายเคืองต่อผิวหนังมาก.

อาการ/การบาดเจ็บหลังจากการสัมผัสดวงตา : ระคายเคืองต่อดวงตารุนแรง.

อาการ/การบาดเจ็บหลังจากการกลืนกิน : เป็นพิษเมื่อกลืนกิน.

อาการเรื้อรัง : สงสัยว่าเป็นสารก่อมะเร็ง.

### 4.3. ระบุถึงข้อควรพิจารณาทางการแพทย์ที่ต้องทำทันที และการดูแลรักษาเฉพาะที่ควรดำเนินการ

Treat symptomatically.

## ส่วนที่ 5: มาตรการผจญเพลิง

### 5.1. สารดับเพลิง

สารดับเพลิงที่เหมาะสม : dry chemical powder, alcohol-resistant foam, carbon dioxide (CO<sub>2</sub>).

สารดับเพลิงที่ไม่เหมาะสม : Do not use a heavy water stream.

### 5.2. ความเป็นอันตรายเฉพาะที่เกิดขึ้นจากสารเดี่ยวหรือสารผสม

ไม่มีข้อมูลเพิ่มเติม

### 5.3. ข้อแนะนำสำหรับนักผจญเพลิง

การป้องกันในระหว่างการผจญเพลิง : Do not attempt to take action without suitable protective equipment.

# SODIUM PENTACHLOROPHENATE Extra Pure

เอกสารข้อมูลความปลอดภัย

## ส่วนที่ 6: มาตรการจัดการเมื่อมีการหกหรือไหลของสาร

### 6.1. ข้อระวังส่วนบุคคล อุปกรณ์ป้องกันอันตราย และขั้นตอนการปฏิบัติงานฉุกเฉิน

#### 6.1.1. สำหรับผู้ที่ไม่ใช่หน่วยกู้ภัย

ขั้นตอนฉุกเฉิน : Evacuate unnecessary personnel.

#### 6.1.2. สำหรับหน่วยกู้ภัย

อุปกรณ์การป้องกัน : สวมอุปกรณ์ป้องกันอันตรายส่วนบุคคล.

ขั้นตอนฉุกเฉิน : Stop release.

### 6.2. ข้อควรระวังสำหรับสิ่งแวดล้อม

เป็นพิษร้ายแรงต่อสิ่งมีชีวิตในน้ำ และมีผลกระทบต่อระยะยาว.

### 6.3. วิธีการและวัสดุสำหรับกักเก็บและทำความสะอาด

วิธีการในการทำความสะอาด : Clear up rapidly by scoop or vacuum.

### 6.4. อ้างอิงหัวข้ออื่น ๆ

ไม่มีข้อมูลเพิ่มเติม

## ส่วนที่ 7: การขนย้าย เคลื่อนย้าย ใช้งาน และเก็บรักษา

### 7.1. ข้อควรระวังในการขนถ่ายเคลื่อนย้าย ใช้งาน และเก็บรักษาอย่างปลอดภัย

ข้อควรระวังในการขนถ่ายเคลื่อนย้าย ใช้งาน และการเก็บรักษาอย่างปลอดภัย : หลีกเลี่ยงหายใจเอา ฝุ่น พุ่ม ก๊าซ ไอ หรือสเปรย์ เข้าไป. ใช้หน้ากากหรือบริเวณที่อากาศถ่ายเทดี.

มาตรการสุขอนามัย : ห้ามกลืนกิน ดื่ม หรือสูบบุหรี่เมื่อใช้ผลิตภัณฑ์นี้. ล้าง ... ให้สะอาดตลอดหลังการดำเนินการใด ๆ.

### 7.2. สภาวะการเก็บรักษาอย่างปลอดภัย รวมทั้งข้อห้ามในการเก็บรักษาที่เข้ากันไม่ได้

เงื่อนไขในการเก็บรักษา : เก็บในภาชนะที่ปิดสนิท. Store in original container. เก็บรักษาในที่ที่แห้ง. ป้องกันความชื้น.

### 7.3. การใช้ปลายทางเฉพาะ

ไม่มีข้อมูลเพิ่มเติม

## ส่วนที่ 8: การควบคุมการรับสัมผัสและการป้องกัน

### 8.1. ค่าต่าง ๆ ที่ใช้ควบคุม

ไม่มีข้อมูลเพิ่มเติม

### 8.2. การควบคุมการรับสัมผัส

การป้องกันมือ : ถุงมือป้องกัน

การป้องกันดวงตา : Chemical goggles or safety glasses

การป้องกันผิวหนังและร่างกาย : สวมชุดป้องกันที่เหมาะสม

การป้องกันระบบหายใจ : สวมอุปกรณ์ช่วยหายใจ

## ส่วนที่ 9: คุณสมบัติทางกายภาพและทางเคมี

### 9.1. ข้อมูลพื้นฐานเกี่ยวกับคุณสมบัติทางกายภาพและทางเคมี

สภาพร่างกาย : Solid

# SODIUM PENTACHLOROPHENATE Extra Pure

เอกสารข้อมูลความปลอดภัย

มวลโมเลกุล	: 288.4 ก./โมล
สี	: Buff coloured crystalline.
กลิ่น	: ไม่มีข้อมูล
ค่าขีดจำกัดของกลิ่นที่รับได้	: ไม่มีข้อมูล
pH	: ไม่มีข้อมูล
อัตราการระเหยสัมพัทธ์ (ที่อุณหภูมิ = 1)	: ไม่มีข้อมูล
จุดหลอมเหลว	: 300 °C
จุดเยือกแข็ง	: ไม่มีข้อมูล
จุดเดือด	: ไม่มีข้อมูล
จุดวาบไฟ	: ไม่มีข้อมูล
อุณหภูมิที่ลุกติดไฟได้เอง	: ไม่มีข้อมูล
อุณหภูมิของการสลายตัว	: ไม่มีข้อมูล
ความไวไฟ (ของแข็ง ก๊าซ)	: ไม่มีข้อมูล
ความดันไอ	: ไม่มีข้อมูล
ความหนาแน่นสัมพัทธ์ของไอที่ 20 องศาเซลเซียส	: ไม่มีข้อมูล
ความหนาแน่นสัมพัทธ์	: ไม่มีข้อมูล
ความสามารถในการละลายได้	: ไม่มีข้อมูล
Log Pow	: ไม่มีข้อมูล
ความหนืด, คิเนแมติกส์	: ไม่มีข้อมูล
ความหนืด, ไดนามิก	: ไม่มีข้อมูล
คุณสมบัติของการระเบิด	: ไม่มีข้อมูล
คุณสมบัติออกซิไดซ์	: ไม่มีข้อมูล
ขีดจำกัดของการระเบิด	: ไม่มีข้อมูล

## 9.2. ข้อมูลอื่น ๆ

ไม่มีข้อมูลเพิ่มเติม

## ส่วนที่ 10: ความเสถียรและการเกิดปฏิกิริยา

### 10.1. การเกิดปฏิกิริยา

ไม่มีข้อมูลเพิ่มเติม

### 10.2. ความเสถียรทางเคมี

Stable under normal conditions.

### 10.3. ความเป็นไปได้ในการเกิดปฏิกิริยาอันตราย

ไม่มีข้อมูลเพิ่มเติม

### 10.4. สภาวะที่ควรหลีกเลี่ยง

แสงแดดโดยตรง. Air contact. Moisture.

# SODIUM PENTACHLOROPHENATE Extra Pure

เอกสารข้อมูลความปลอดภัย

## 10.5. วัสดุที่เข้ากันไม่ได้

ไม่มีข้อมูลเพิ่มเติม

## 10.6. ความเป็นอันตรายของสารที่เกิดจากการสลายตัว

ไม่มีข้อมูลเพิ่มเติม

## ส่วนที่ 11: ข้อมูลด้านพิษวิทยา

### 11.1. ข้อมูลเกี่ยวกับผลกระทบต่อพิษวิทยา

ความเป็นพิษเฉียบพลัน : ทางปาก: เป็นพิษเมื่อกลืนกิน. ทางผิวหนัง: เป็นพิษเมื่อสัมผัสผิวหนัง. การสูดดม: เป็นอันตรายถึงตายได้เมื่อหายใจเข้าไป.

การกัดกร่อนและการคายเคืองต่อผิวหนัง : ระคายเคืองต่อผิวหนังมาก.

การทำลายดวงตาอย่างรุนแรงและการคายเคืองต่อดวงตา : ระคายเคืองต่อดวงตารุนแรง.

การทำให้ไวต่อการกระตุ้นอาการแพ้ต่อระบบทางเดินหายใจหรือผิวหนัง : ไม่จัดจำแนก

การก่อให้เกิดการกลายพันธุ์ของเซลล์สืบพันธุ์ : ไม่จัดจำแนก

การก่อมะเร็ง : มีข้อสงสัยว่าอาจก่อให้เกิดมะเร็ง.

ความเป็นพิษต่อระบบสืบพันธุ์ : ไม่จัดจำแนก

ความเป็นพิษต่ออวัยวะเป้าหมายอย่างเฉพาะเจาะจง (การรับสัมผัสครั้งเดียว) : อาจระคายเคืองต่อทางเดินหายใจ.

ความเป็นพิษต่ออวัยวะเป้าหมายอย่างเฉพาะเจาะจง (การรับสัมผัสซ้ำ) : ไม่จัดจำแนก

ความเป็นอันตรายจากการสลายตัว : ไม่จัดจำแนก

อาการและผลกระทบที่ไม่พึงประสงค์ที่อาจมีต่อสุขภาพของมนุษย์ : เป็นพิษเมื่อกลืนกิน. เป็นพิษเมื่อสัมผัสผิวหนัง.

## ส่วนที่ 12: ข้อมูลด้านนิเวศวิทยา

### 12.1. ความเป็นพิษ

นิเวศวิทยา - น้ำ : เป็นพิษร้ายแรงต่อสิ่งมีชีวิตในน้ำ และมีผลกระทบระยะยาว.

### 12.2. การตกค้างยาวนานและความสามารถในการย่อยสลาย

#### SODIUM PENTACHLOROPHENATE Extra Pure (131-52-2)

การตกค้างยาวนานและความสามารถในการย่อยสลาย

อาจก่อให้เกิดผลเสียในสภาพแวดล้อมระยะยาว.

### 12.3. ศักยภาพในการสะสมทางชีวภาพ

ไม่มีข้อมูลเพิ่มเติม

# SODIUM PENTACHLOROPHENATE Extra Pure

เอกสารข้อมูลความปลอดภัย

## 12.4. การเคลื่อนย้ายในดิน

ไม่มีข้อมูลเพิ่มเติม

## 12.5. ผลของการประเมิน PBT และ vPvB

ไม่มีข้อมูลเพิ่มเติม

## 12.6. ผลกระทบในทางเสียหายอื่น ๆ

ไม่มีข้อมูลเพิ่มเติม

## ส่วนที่ 13: ข้อพิจารณาในการกำจัด

### 13.1. วิธีการกำจัดของเสีย

Product/Packaging disposal recommendations : กำจัดสารหรือภาชนะบรรจุ ...  
นิเวศวิทยา - วัสดุเหลือใช้ : Hazardous waste due to toxicity.

## ส่วนที่ 14: ข้อมูลการขนส่ง

ตาม ADR / RID / IMDG / IATA / ADN

### 14.1. หมายเลขสหประชาชาติ

UN-เลขที่ (ADR) : 2567  
UN-เลขที่ (IMDG) : 2567  
UN-เลขที่ (IATA) : 2567  
UN-เลขที่ (ADN) : 2567  
UN-เลขที่ (RID) : 2567

### 14.2. ชื่อที่ถูกต้องในการขนส่งสหประชาชาติ

Proper Shipping Name (ADR) : SODIUM PENTACHLOROPHENATE  
Proper Shipping Name (IMDG) : SODIUM PENTACHLOROPHENATE  
ชื่อที่ใช้ในการขนส่ง (IATA) : SODIUM PENTACHLOROPHENATE  
ชื่อที่ใช้ในการขนส่ง (ADN) : SODIUM PENTACHLOROPHENATE  
ชื่อที่ใช้ในการขนส่ง (RID) : SODIUM PENTACHLOROPHENATE  
Transport document description (ADR) : UN 2567 SODIUM PENTACHLOROPHENATE, 6.1, II, (D/E), ENVIRONMENTALLY HAZARDOUS  
รายละเอียดเอกสารการขนส่ง (IMDG) : UN 2567 SODIUM PENTACHLOROPHENATE, 6.1, II, MARINE POLLUTANT/ENVIRONMENTALLY HAZARDOUS  
รายละเอียดเอกสารการขนส่ง (IATA) : UN 2567 SODIUM PENTACHLOROPHENATE, 6.1, II, ENVIRONMENTALLY HAZARDOUS  
รายละเอียดเอกสารการขนส่ง (ADN) : UN 2567 SODIUM PENTACHLOROPHENATE, 6.1, II, ENVIRONMENTALLY HAZARDOUS  
รายละเอียดเอกสารการขนส่ง (RID) : UN 2567 SODIUM PENTACHLOROPHENATE, 6.1, II, ENVIRONMENTALLY HAZARDOUS

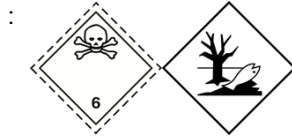
### 14.3. ประเภทความเป็นอันตรายสำหรับการขนส่ง

#### ADR

ประเภทความเป็นอันตรายสำหรับการขนส่ง (ADR) : 6.1  
Danger labels (ADR) : 6.1

# SODIUM PENTACHLOROPHENATE Extra Pure

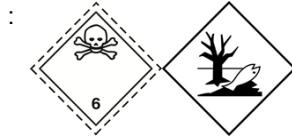
เอกสารข้อมูลความปลอดภัย



## IMDG

ประเภทความเป็นอันตรายสำหรับการขนส่ง (IMDG) : 6.1

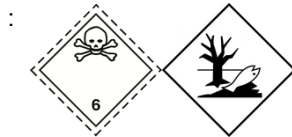
Danger labels (IMDG) : 6.1



## IATA

ประเภทความเป็นอันตรายสำหรับการขนส่ง (IATA) : 6.1

ฉลากอันตราย (IATA) : 6.1



## ADN

ประเภทความเป็นอันตรายสำหรับการขนส่ง (ADN) : 6.1

Danger labels (ADN) : 6.1



## RID

ประเภทความเป็นอันตรายสำหรับการขนส่ง (RID) : 6.1

Danger labels (RID) : 6.1



## 14.4. กลุ่มการบรรจุ

กลุ่มการบรรจุ (ADR) : II

กลุ่มการบรรจุ (IMDG) : II

กลุ่มบรรจุภัณฑ์ (IATA) : II

กลุ่มบรรจุภัณฑ์ (ADN) : II

กลุ่มการบรรจุ (RID) : II

## 14.5. ความเป็นอันตรายต่อสิ่งแวดล้อม

อันตรายสำหรับสิ่งแวดล้อม : ใช่

มลภาวะทางทะเล : ใช่



# SODIUM PENTACHLOROPHENATE Extra Pure

เอกสารข้อมูลความปลอดภัย

ข้อมูลอื่น ๆ : ไม่มีข้อมูลเพิ่มเติม

## 14.6. ข้อควรระวังพิเศษสำหรับผู้ใช้งาน

### - การขนส่งทางบก

Classification code (ADR)	: T2
ปริมาณที่จำกัด (ADR)	: 500g
ปริมาณที่ยกเว้น (ADR)	: E4
Packing instructions (ADR)	: P002, IBC08
Special packing provisions (ADR)	: B4
Mixed packing provisions (ADR)	: MP10
Portable tank and bulk container instructions (ADR)	: T3
Portable tank and bulk container special provisions (ADR)	: TP33
Tank code (ADR)	: SGAH
Tank special provisions (ADR)	: TU15, TE19
ยานพาหนะสำหรับการขนส่งแห้ง	: AT
หมวดหมู่การขนส่ง (ADR)	: 2
Special provisions for carriage - Packages (ADR)	: V11
Special provisions for carriage - Loading, unloading and handling (ADR)	: CV13, CV28
Special provisions for carriage - Operation (ADR)	: S9, S19
การบ่งชี้ความเป็นอันตรายหมายเลข (Kemler เลขที่)	: 60
ป้ายสี่เหลี่ยม	:



รหัสจำกัดเกี่ยวกับอุโมงค์ (ADR)	: D/E
รหัส EAC	: 2X

### - การขนส่งทางเรือ

Limited quantities (IMDG)	: 500 g
ปริมาณที่ยกเว้น (IMDG)	: E4
Packing instructions (IMDG)	: P002
IBC packing instructions (IMDG)	: IBC08
IBC special provisions (IMDG)	: B2, B4
Tank instructions (IMDG)	: T3
Tank special provisions (IMDG)	: TP33
EmS-No. (Fire)	: F-A
EmS-No. (Spillage)	: S-A
Stowage category (IMDG)	: A
MFAG-เลขที่	: 154

### - การขนส่งทางอากาศ

ปริมาณที่ยกเว้น PCA (IATA)	: E4
ปริมาณที่จำกัด PCA (IATA)	: Y644
ปริมาณสุทธิสูงสุดของปริมาณที่จำกัด PCA (IATA)	: 1kg
คำแนะนำบรรจุภัณฑ์ PCA (IATA)	: 669
ปริมาณ PCA สูงสุดสุทธิ (IATA)	: 25kg
คำแนะนำบรรจุภัณฑ์ซีโอไอ (IATA)	: 676

# SODIUM PENTACHLOROPHENATE Extra Pure

เอกสารข้อมูลความปลอดภัย

ปริมาณสูงสุดสุทธิของ CAO (IATA) : 100kg  
รหัส ERG (IATA) : 6L

## - การขนส่งทางน้ำภายในประเทศ

รหัสการจำแนกประเภท (ADN) : T2  
บทบัญญัติพิเศษ (ADN) : 802  
ปริมาณที่จำกัด (ADN) : 500 g  
ปริมาณที่ยกเว้น (ADN) : E4  
Equipment required (ADN) : PP, EP  
Number of blue cones/lights (ADN) : 2

## - การขนส่งทางรถไฟ

Classification code (RID) : T2  
ปริมาณจำกัด (RID) : 500g  
ปริมาณที่ยกเว้น (RID) : E4  
Packing instructions (RID) : P002, IBC08  
Special packing provisions (RID) : B4  
Mixed packing provisions (RID) : MP10  
Portable tank and bulk container instructions (RID) : T3  
Portable tank and bulk container special provisions (RID) : TP33  
Tank codes for RID tanks (RID) : SGAH  
Special provisions for RID tanks (RID) : TU15  
หมวดหมู่การขนส่ง (RID) : 2  
Special provisions for carriage – Packages (RID) : W11  
Special provisions for carriage – Loading and unloading (RID) : CW13, CW28, CW31  
Colis express (express parcels) (RID) : CE9  
Hazard identification number (RID) : 60

**14.7.** การขนส่งด้วยภาชนะขนาดใหญ่ ให้เป็นไปตามภาคผนวก II ของ MARPOL 73/78 และ IBC Code

ไม่ใช่

**ส่วนที่ 15:** ข้อมูลด้านกฎข้อบังคับ

**15.1.** กฎระเบียบและกฎหมายด้านความปลอดภัย สุขภาพและสิ่งแวดล้อม ที่เฉพาะเจาะจงสำหรับสารเดี่ยวหรือสารผสม

**15.1.1.** กฎระเบียบของ EU

ไม่มีข้อจำกัดตามภาคผนวก XVII ของ REACH

SODIUM PENTACHLOROPHENATE Extra Pure is not on the REACH Candidate List  
SODIUM PENTACHLOROPHENATE Extra Pure is not on the REACH Annex XIV List

**15.1.2.** กฎระเบียบของประเทศ

เยอรมนี

# SODIUM PENTACHLOROPHENATE Extra Pure

เอกสารข้อมูลความปลอดภัย

AwSV/VwVwS Annex reference	: Water hazard class (WGK) 3, strongly hazardous to water (Classification according to VwVwS, Annex 2; WGK No 381)
12th Ordinance Implementing the Federal Immission Control Act - 12.BImSchV	: ไม่อยู่ภายใต้ BImSchV 12BImSchV ฉบับที่ 12 (พระราชกฤษฎีกาว่าด้วยการป้องกันการปล่อยก๊าซ) (กฎระเบียบว่าด้วยอุบัติเหตุที่ร้ายแรง)

เดนมาร์ก

คำแนะนำในด้านกฎระเบียบของเดนมาร์ก

: Young people below the age of 18 years are not allowed to use the product  
Pregnant/breastfeeding women working with the product must not be in direct contact with the product  
The requirements from the Danish Working Environment Authorities regarding work with carcinogens must be followed during use and disposal

## 15.2. การประเมินความปลอดภัยของสารเคมี

ไม่มีข้อมูลเพิ่มเติม

## ส่วนที่ 16: ข้อมูลอื่น ๆ

ข้อความทั้งหมดของประโยค R-H- และ EUH:

Acute Tox. 2 (Inhalation)	ความเป็นพิษเฉียบพลัน ทางหายใจ ประเภทย่อย ๒
Acute Tox. 3 (Dermal)	ความเป็นพิษเฉียบพลัน ทางผิวหนัง ประเภทย่อย ๓
Acute Tox. 3 (Oral)	ความเป็นพิษเฉียบพลัน ทางปาก ประเภทย่อย ๓
Aquatic Chronic 1	ความเป็นอันตรายระยะยาวต่อสิ่งแวดล้อมในน้ำ ประเภทย่อย ๑
Carc. 2	การก่อมะเร็ง ประเภทย่อย ๒
Eye Irrit. 2	การทำลายดวงตอย่างรุนแรงและการระคายเคืองต่อดวงตา ประเภทย่อย ๒A
Skin Irrit. 2	การกัดกร่อน และการระคายเคืองต่อผิวหนัง ประเภทย่อย ๒
STOT SE 3	ความเป็นพิษต่ออวัยวะเป้าหมายอย่างเฉพาะเจาะจงจากการรับสัมผัสครั้งเดียว ประเภทย่อย ๔
H301	เป็นพิษเมื่อกลืนกิน
H311	เป็นพิษเมื่อสัมผัสผิวหนัง
H315	ระคายเคืองต่อผิวหนังมาก
H319	ระคายเคืองต่อดวงตา
H330	เป็นอันตรายถึงตายได้เมื่อหายใจเข้าไป
H335	อาจระคายเคืองต่อทางเดินหายใจ
H351	มีข้อสงสัยว่าอาจก่อให้เกิดมะเร็ง
H410	เป็นพิษร้ายแรงต่อสิ่งมีชีวิตในน้ำ และมีผลกระทบต่อระยะยาว
R24/25	Toxic in contact with skin and if swallowed
R26	Very toxic by inhalation
R36/37/38	Irritating to eyes, respiratory system and skin
R40	Limited evidence of a carcinogenic effect
R50/53	Very toxic to aquatic organisms, may cause long-term adverse effects in the aquatic environment
N	อันตรายสำหรับสิ่งแวดล้อม
T	เป็นพิษ
T+	มีความเป็นพิษมาก
Xi	ที่ระคายเคือง

# SODIUM PENTACHLOROPHENATE Extra Pure

เอกสารข้อมูลความปลอดภัย

---

ข้อมูลนี้จะขึ้นอยู่กับความรู้ของเราในปัจจุบันและมีวัตถุประสงค์เพื่ออธิบายถึงผลิตภัณฑ์เพื่อสุขภาพ ความปลอดภัย และข้อกำหนดด้านสิ่งแวดล้อมเท่านั้น  
ดังนั้นจึงไม่ควรตีความว่าเป็นหลักประกันของคุณสมบัติของผลิตภัณฑ์ใด ๆ