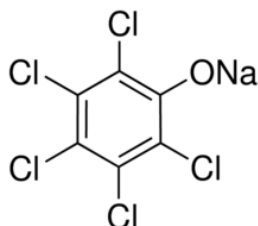


MATERIAL SAFETY DATA SHEET (MSDS)

RUBRIQUE 1: Identification de la substance/du mélange et de la société/l'entreprise

1.1. Identificateur de produit

Forme du produit : Substance
:
n° CAS : 131-52-2
Code du produit : 05963
Structure chimique :



Synonymes : Pentachlorophenol Sodium Salt

1.2. Utilisations identifiées pertinentes de la substance ou du mélange et utilisations déconseillées

1.2.1. Utilisations identifiées pertinentes

Utilisation de la substance/mélange : Laboratory chemicals, Manufacture of substances

1.2.2. Utilisations déconseillées

Pas d'informations complémentaires disponibles

1.3. Renseignements concernant le fournisseur de la fiche de données de sécurité

LOBA CHEMIE PVT.LTD.
107 Wode House Road, Jehangir Villa, Colaba
400005 Mumbai - INDIA
T +91 22 6663 6663 - F +91 22 6663 6699
info@lobachemie.com - www.lobachemie.com

1.4. Numéro d'appel d'urgence

Numéro d'urgence : + 91 22 6663 6663 (9:00am - 6:00 pm)

RUBRIQUE 2: Identification des dangers

2.1. Classification de la substance ou du mélange

Classification selon le règlement (CE) N° 1272/2008 [CLP]

Toxicité aiguë (par voie orale), Catégorie 3 H301
Toxicité aiguë (par voie cutanée), Catégorie 3 H311
Toxicité aiguë (par inhalation), Catégorie 2 H330
Corrosif/irritant pour la peau, Catégorie 2 H315
Lésions oculaires graves/irritation oculaire, H319

SODIUM PENTACHLOROPHENATE Extra Pure

Fiche de données de sécurité

Catégorie 2
Cancérogénicité, H351
Catégorie 2
Toxicité spécifique pour H335
certains organes cibles —
Exposition unique,
Catégorie 3
Dangereux pour le milieu H410
aquatique — Danger
chronique, Catégorie 1

Texte complet des classes de danger et des phrases H : voir rubrique 16

Classification selon les directives 67/548/CEE [DSD] ou 1999/45/CE [DPD]

Carc. Cat. 3; R40
T+; R26
T; R24/25
Xi; R36/37/38
N; R50/53

Texte complet des phrases R: voir section 16

Effets néfastes physicochimiques, pour la santé humaine et pour l'environnement

Pas d'informations complémentaires disponibles

2.2. Éléments d'étiquetage

Étiquetage selon le règlement (CE) N° 1272/2008 [CLP]

Pictogrammes de danger (CLP) :



GHS06

GHS08

GHS09

Mention d'avertissement (CLP) :

Danger

Mentions de danger (CLP) :

H301+H311 - Toxique par ingestion ou par contact cutané
H315 - Provoque une irritation cutanée
H319 - Provoque une sévère irritation des yeux
H330 - Mortel par inhalation
H335 - Peut irriter les voies respiratoires
H351 - Susceptible de provoquer le cancer
H410 - Très toxique pour les organismes aquatiques, entraîne des effets néfastes à long terme

Conseils de prudence (CLP) :

P260 - Ne pas respirer les poussières/fumées/gaz/brouillards/vapeurs/aérosols
P273 - Éviter le rejet dans l'environnement
P280 - Porter des gants de protection/des vêtements de protection/un équipement de protection des yeux/un équipement de protection du visage
P284 - [Lorsque la ventilation du local est insuffisante] porter un équipement de protection respiratoire
P305+P351+P338 - EN CAS DE CONTACT AVEC LES YEUX: rincer avec précaution à l'eau pendant plusieurs minutes. Enlever les lentilles de contact si la victime en porte et si elles peuvent être facilement enlevées. Continuer à rincer
P310 - Appeler immédiatement un CENTRE ANTIPOISON ou un médecin

SODIUM PENTACHLOROPHENATE Extra Pure

Fiche de données de sécurité

2.3. Autres dangers

Pas d'informations complémentaires disponibles

RUBRIQUE 3: Composition/informations sur les composants

3.1. Substances

Nom : SODIUM PENTACHLOROPHENATE Extra Pure
n° CAS : 131-52-2

Textes des phrases R et H: voir section 16

3.2. Mélanges

Non applicable

RUBRIQUE 4: Premiers secours

4.1. Description des premiers secours

Premiers soins après inhalation : Transporter la victime à l'extérieur et la maintenir au repos dans une position où elle peut confortablement respirer. Appeler un CENTRE ANTIPOISON ou un médecin en cas de malaise.

Premiers soins après contact avec la peau : Appeler immédiatement un CENTRE ANTIPOISON ou un médecin. Enlever immédiatement les vêtements contaminés. Laver abondamment à l'eau et au savon. Mesures spécifiques (voir ... sur cette étiquette). Laver les vêtements contaminés avant réutilisation. En cas d'irritation cutanée: Consulter un médecin. Traitement spécifique (voir ... sur cette étiquette).

Premiers soins après contact oculaire : Rincer avec précaution à l'eau pendant plusieurs minutes. Enlever les lentilles de contact si la victime en porte et si elles peuvent être facilement enlevées. Continuer à rincer. Si l'irritation oculaire persiste: Consulter un médecin.

Premiers soins après ingestion : Rincer la bouche. Consulter d'urgence un médecin. Appeler immédiatement un CENTRE ANTIPOISON ou un médecin. Traitement spécifique (voir ... sur cette étiquette).

4.2. Principaux symptômes et effets, aigus et différés

Symptômes/lésions après inhalation : Peut irriter les voies respiratoires. Mortel par inhalation.

Symptômes/lésions après contact avec la peau : Toxique par contact cutané. Provoque une irritation cutanée.

Symptômes/lésions après contact oculaire : Provoque une sévère irritation des yeux.

Symptômes/lésions après ingestion : Toxique en cas d'ingestion.

Symptômes chroniques : Cancérogène présumé.

4.3. Indication des éventuels soins médicaux immédiats et traitements particuliers nécessaires

Traitement symptomatique.

RUBRIQUE 5: Mesures de lutte contre l'incendie

5.1. Moyens d'extinction

Moyens d'extinction appropriés : poudre chimique sèche, mousse résistant aux alcools, dioxyde de carbone (CO₂).

Agents d'extinction non appropriés : Ne pas utiliser un fort courant d'eau.

5.2. Dangers particuliers résultant de la substance ou du mélange

Pas d'informations complémentaires disponibles

5.3. Conseils aux pompiers

Protection en cas d'incendie : Ne pas intervenir sans un équipement de protection adapté.

SODIUM PENTACHLOROPHENATE Extra Pure

Fiche de données de sécurité

RUBRIQUE 6: Mesures à prendre en cas de dispersion accidentelle

6.1. Précautions individuelles, équipement de protection et procédures d'urgence

6.1.1. Pour les non-secouristes

Procédures d'urgence : Eloigner le personnel superflu.

6.1.2. Pour les secouristes

Équipement de protection : Utiliser l'équipement de protection individuel requis.

Procédures d'urgence : Stopper la fuite.

6.2. Précautions pour la protection de l'environnement

Très toxique pour les organismes aquatiques, entraîne des effets néfastes à long terme.

6.3. Méthodes et matériel de confinement et de nettoyage

Procédés de nettoyage : Nettoyer rapidement avec une pelle ou en aspirant.

6.4. Référence à d'autres rubriques

Pas d'informations complémentaires disponibles

RUBRIQUE 7: Manipulation et stockage

7.1. Précautions à prendre pour une manipulation sans danger

Précautions à prendre pour une manipulation sans danger : Éviter de respirer les poussières/fumées/gaz/brouillards/vapeurs/aérosols. Utiliser seulement en plein air ou dans un endroit bien ventilé.

Mesures d'hygiène : Ne pas manger, boire ou fumer en manipulant ce produit. Se laver ... soigneusement après manipulation.

7.2. Conditions d'un stockage sûr, y compris d'éventuelles incompatibilités

Conditions de stockage : Maintenir le récipient fermé de manière étanche. Conserver dans l'emballage d'origine. Stocker dans un endroit sec. Protéger de l'humidité.

7.3. Utilisation(s) finale(s) particulière(s)

Pas d'informations complémentaires disponibles

RUBRIQUE 8: Contrôles de l'exposition/protection individuelle

8.1. Paramètres de contrôle

Pas d'informations complémentaires disponibles

8.2. Contrôles de l'exposition

Protection des mains : des gants de protection

Protection oculaire : Lunettes anti-éclaboussures ou des lunettes de sécurité.

Protection de la peau et du corps : Porter un vêtement de protection approprié

Protection des voies respiratoires : Porter un équipement de protection respiratoire

RUBRIQUE 9: Propriétés physiques et chimiques

9.1. Informations sur les propriétés physiques et chimiques essentielles

État physique : Solide

Masse moléculaire : 288.4 g/mol

Couleur : Buff coloured crystalline.

SODIUM PENTACHLOROPHENATE Extra Pure

Fiche de données de sécurité

Odeur	: Aucune donnée disponible
Seuil olfactif	: Aucune donnée disponible
pH	: Aucune donnée disponible
Vitesse d'évaporation relative (l'acétate butylique=1)	: Aucune donnée disponible
Point de fusion	: 300 °C
Point de congélation	: Aucune donnée disponible
Point d'ébullition	: Aucune donnée disponible
Point d'éclair	: Aucune donnée disponible
Température d'auto-inflammation	: Aucune donnée disponible
Température de décomposition	: Aucune donnée disponible
Inflammabilité (solide, gaz)	: Aucune donnée disponible
Pression de vapeur	: Aucune donnée disponible
Densité relative de vapeur à 20 °C	: Aucune donnée disponible
Densité relative	: Aucune donnée disponible
Solubilité	: Aucune donnée disponible
Log Pow	: Aucune donnée disponible
Viscosité, cinématique	: Aucune donnée disponible
Viscosité, dynamique	: Aucune donnée disponible
Propriétés explosives	: Aucune donnée disponible
Propriétés comburantes	: Aucune donnée disponible
Limites d'explosivité	: Aucune donnée disponible

9.2. Autres informations

Pas d'informations complémentaires disponibles

RUBRIQUE 10: Stabilité et réactivité

10.1. Réactivité

Pas d'informations complémentaires disponibles

10.2. Stabilité chimique

Stable dans les conditions normales.

10.3. Possibilité de réactions dangereuses

Pas d'informations complémentaires disponibles

10.4. Conditions à éviter

Rayons directs du soleil. Contact avec l'air. Humidité.

10.5. Matières incompatibles

Pas d'informations complémentaires disponibles

10.6. Produits de décomposition dangereux

Pas d'informations complémentaires disponibles

SODIUM PENTACHLOROPHENATE Extra Pure

Fiche de données de sécurité

RUBRIQUE 11: Informations toxicologiques

11.1. Informations sur les effets toxicologiques

Toxicité aiguë : Oral: Toxique en cas d'ingestion. Cutané: Toxique par contact cutané. Inhalation: Mortel par inhalation.

Corrosion cutanée/irritation cutanée : Provoque une irritation cutanée.
Lésions oculaires graves/irritation oculaire : Provoque une sévère irritation des yeux.
Sensibilisation respiratoire ou cutanée : Non classé
Mutagénicité sur les cellules germinales : Non classé
Cancérogénicité : Susceptible de provoquer le cancer.

Toxicité pour la reproduction : Non classé
Toxicité spécifique pour certains organes cibles (exposition unique) : Peut irriter les voies respiratoires.

Toxicité spécifique pour certains organes cibles (exposition répétée) : Non classé

Danger par aspiration : Non classé

Effets néfastes potentiels sur la santé humaine et symptômes possibles : Toxique en cas d'ingestion. Toxique par contact cutané.

RUBRIQUE 12: Informations écologiques

12.1. Toxicité

Ecologie - eau : Très toxique pour les organismes aquatiques, entraîne des effets néfastes à long terme.

12.2. Persistance et dégradabilité

SODIUM PENTACHLOROPHENATE Extra Pure (131-52-2)

Persistance et dégradabilité	Peut entraîner des effets néfastes à long terme pour l'environnement.
------------------------------	---

12.3. Potentiel de bioaccumulation

Pas d'informations complémentaires disponibles

12.4. Mobilité dans le sol

Pas d'informations complémentaires disponibles

12.5. Résultats des évaluations PBT et vPvB

Pas d'informations complémentaires disponibles

SODIUM PENTACHLOROPHENATE Extra Pure

Fiche de données de sécurité

12.6. Autres effets néfastes

Pas d'informations complémentaires disponibles

RUBRIQUE 13: Considérations relatives à l'élimination

13.1. Méthodes de traitement des déchets

Product/Packaging disposal recommendations : Éliminer le contenu/réceptier dans ...

Ecologie - déchets : Déchets dangereux par suite de leur toxicité.

RUBRIQUE 14: Informations relatives au transport

Conformément aux exigences de ADR / RID / IMDG / IATA / ADN

14.1. Numéro ONU

N° ONU (ADR) : 2567
N° ONU (IMDG) : 2567
N° ONU (IATA) : 2567
N° ONU (ADN) : 2567
N° ONU (RID) : 2567

14.2. Désignation officielle de transport de l'ONU

Désignation exacte d'expédition/Description (ADR) : SODIUM PENTACHLOROPHENATE
Proper Shipping Name (IMDG) : SODIUM PENTACHLOROPHENATE
Désignation exacte d'expédition/Description (IATA) : SODIUM PENTACHLOROPHENATE
Désignation officielle pour le transport (ADN) : SODIUM PENTACHLOROPHENATE
Désignation exacte d'expédition/Description (RID) : SODIUM PENTACHLOROPHENATE
Transport document description (ADR) : UN 2567 SODIUM PENTACHLOROPHENATE, 6.1, II, (D/E), DANGEREUX POUR L'ENVIRONNEMENT
Description document de transport (IMDG) : UN 2567 SODIUM PENTACHLOROPHENATE, 6.1, II, POLLUANT MARIN/DANGEREUX POUR L'ENVIRONNEMENT
Description document de transport (IATA) : UN 2567 SODIUM PENTACHLOROPHENATE, 6.1, II, ENVIRONMENTALLY HAZARDOUS
Description document de transport (ADN) : UN 2567 SODIUM PENTACHLOROPHENATE, 6.1, II, DANGEREUX POUR L'ENVIRONNEMENT
Description document de transport (RID) : UN 2567 SODIUM PENTACHLOROPHENATE, 6.1, II, DANGEREUX POUR L'ENVIRONNEMENT

14.3. Classe(s) de danger pour le transport

ADR

Classe(s) de danger pour le transport (ADR) : 6.1

Étiquettes de danger (ADR) : 6.1



IMDG

Classe(s) de danger pour le transport (IMDG) : 6.1

SODIUM PENTACHLOROPHENATE Extra Pure

Fiche de données de sécurité

Etiquettes de danger (IMDG) : 6.1



IATA

Classe(s) de danger pour le transport (IATA) : 6.1

Etiquettes de danger (IATA) : 6.1



ADN

Classe(s) de danger pour le transport (ADN) : 6.1

Etiquettes de danger (ADN) : 6.1



RID

Classe(s) de danger pour le transport (RID) : 6.1

Etiquettes de danger (RID) : 6.1



14.4. Groupe d'emballage

Groupe d'emballage (ADR) : II

Groupe d'emballage (IMDG) : II

Groupe d'emballage (IATA) : II

Groupe d'emballage (ADN) : II

Groupe d'emballage (RID) : II

14.5. Dangers pour l'environnement

Dangereux pour l'environnement : Oui

Polluant marin : Oui

Autres informations : Pas d'informations supplémentaires disponibles

14.6. Précautions particulières à prendre par l'utilisateur

- Transport par voie terrestre

Code de classification (ADR) : T2

Quantités limitées (ADR) : 500g

SODIUM PENTACHLOROPHENATE Extra Pure

Fiche de données de sécurité

Quantités exceptées (ADR)	: E4
Instructions d'emballage (ADR)	: P002, IBC08
Dispositions spéciales d'emballage (ADR)	: B4
Dispositions particulières relatives à l'emballage en commun (ADR)	: MP10
Instructions pour citernes mobiles et conteneurs pour vrac (ADR)	: T3
Dispositions spéciales pour citernes mobiles et conteneurs pour vrac (ADR)	: TP33
Code-citerne (ADR)	: SGAH
Dispositions spéciales pour citernes (ADR)	: TU15, TE19
Véhicule pour le transport en citerne	: AT
Catégorie de transport (ADR)	: 2
Special provisions for carriage - Packages (ADR)	: V11
Dispositions spéciales de transport - Chargement, déchargement et manutention	: CV13, CV28
Dispositions spéciales de transport - Exploitation (ADR)	: S9, S19
Danger n° (code Kemler)	: 60
Panneaux oranges	:



Code de restriction concernant les tunnels (ADR)	: D/E
Code EAC	: 2X

- Transport maritime

Quantités limitées (IMDG)	: 500 g
Quantités exceptées (IMDG)	: E4
Packing instructions (IMDG)	: P002
IBC packing instructions (IMDG)	: IBC08
IBC special provisions (IMDG)	: B2, B4
Tank instructions (IMDG)	: T3
Tank special provisions (IMDG)	: TP33
EmS-No. (Fire)	: F-A
EmS-No. (Spillage)	: S-A
Stowage category (IMDG)	: A
N° GSMU	: 154

- Transport aérien

Quantités exceptées avion passagers et cargo (IATA)	: E4
Quantités limitées avion passagers et cargo (IATA)	: Y644
Quantité nette max. pour quantité limitée avion passagers et cargo (IATA)	: 1kg
Instructions d'emballage avion passagers et cargo (IATA)	: 669
Quantité nette max. pour avion passagers et cargo (IATA)	: 25kg
Instructions d'emballage avion cargo seulement (IATA)	: 676
Quantité max. nette avion cargo seulement (IATA)	: 100kg
Code ERG (IATA)	: 6L

SODIUM PENTACHLOROPHENATE Extra Pure

Fiche de données de sécurité

- Transport par voie fluviale

Code de classification (ADN)	: T2
Dispositions spéciales (ADN)	: 802
Quantités limitées (ADN)	: 500 g
Quantités exceptées (ADN)	: E4
Équipement exigé (ADN)	: PP, EP
Nombre de cônes/feux bleus (ADN)	: 2

- Transport ferroviaire

Code de classification (RID)	: T2
Quantités limitées (RID)	: 500g
Quantités exceptées (RID)	: E4
Packing instructions (RID)	: P002, IBC08
Dispositions spéciales d'emballage (RID)	: B4
Dispositions particulières relatives à l'emballage en commun (RID)	: MP10
Instructions de transport en citernes mobiles et conteneurs pour vrac (RID)	: T3
Dispositions spéciales relatives aux citernes mobiles et aux conteneurs pour vrac (RID)	: TP33
Codes-citerne pour les citernes RID (RID)	: SGAH
Dispositions spéciales pour les citernes RID (RID)	: TU15
Catégorie de transport (RID)	: 2
Dispositions spéciales relatives au transport – Colis (RID)	: W11
Dispositions spéciales relatives au transport – Chargement, déchargement et manutention (RID)	: CW13, CW28, CW31
Colis express (RID)	: CE9
Numéro d'identification du danger (RID)	: 60

14.7. Transport en vrac conformément à l'annexe II de la convention MARPOL 73/78 et au recueil IBC

Non applicable

RUBRIQUE 15: Informations relatives à la réglementation

15.1. Réglementations/législation particulières à la substance ou au mélange en matière de sécurité, de santé et d'environnement

15.1.1. Réglementations UE

Pas de restrictions selon l'annexe XVII de REACH

SODIUM PENTACHLOROPHENATE Extra Pure is not on the REACH Candidate List

SODIUM PENTACHLOROPHENATE Extra Pure is not on the REACH Annex XIV List

15.1.2. Directives nationales

Allemagne

SODIUM PENTACHLOROPHENATE Extra Pure

Fiche de données de sécurité

AwSV/VwVwS Annex reference	: Classe de danger pour l'eau (WGK) 3, Présente un très grave danger pour l'eau (Classification according to VwVwS, Annex 2; No WGK 381)
12th Ordinance Implementing the Federal Immission Control Act - 12.BImSchV	: Non assujetti au 12ème BImSchV (décret de protection contre les émissions) (Règlement sur les accidents majeurs)

Danemark

Recommandations réglementation danoise : Young people below the age of 18 years are not allowed to use the product
Pregnant/breastfeeding women working with the product must not be in direct contact with the product
The requirements from the Danish Working Environment Authorities regarding work with carcinogens must be followed during use and disposal

15.2. Évaluation de la sécurité chimique

Pas d'informations complémentaires disponibles

RUBRIQUE 16: Autres informations

Textes des phrases R-,H- et EUH:

Acute Tox. 2 (Inhalation)	Toxicité aiguë (par inhalation), Catégorie 2
Acute Tox. 3 (Dermal)	Toxicité aiguë (par voie cutanée), Catégorie 3
Acute Tox. 3 (Oral)	Toxicité aiguë (par voie orale), Catégorie 3
Aquatic Chronic 1	Dangereux pour le milieu aquatique — Danger chronique, Catégorie 1
Carc. 2	Cancérogénicité, Catégorie 2
Eye Irrit. 2	Lésions oculaires graves/irritation oculaire, Catégorie 2
Skin Irrit. 2	Corrosif/irritant pour la peau, Catégorie 2
STOT SE 3	Toxicité spécifique pour certains organes cibles — Exposition unique, Catégorie 3
H301	Toxique en cas d'ingestion
H311	Toxique par contact cutané
H315	Provoque une irritation cutanée
H319	Provoque une sévère irritation des yeux
H330	Mortel par inhalation
H335	Peut irriter les voies respiratoires
H351	Susceptible de provoquer le cancer
H410	Très toxique pour les organismes aquatiques, entraîne des effets néfastes à long terme
R24/25	Toxique par contact avec la peau et par ingestion
R26	Très toxique par inhalation
R36/37/38	Irritant pour les yeux, les voies respiratoires et la peau
R40	Effet cancérigène suspecté - preuves insuffisantes
R50/53	Très toxique pour les organismes aquatiques, peut entraîner des effets néfastes à long terme pour l'environnement aquatique
N	Dangereux pour l'environnement
T	Toxique
T+	Très toxique
Xi	Irritant

SODIUM PENTACHLOROPHENATE Extra Pure

Fiche de données de sécurité

Ces informations sont basées sur nos connaissances actuelles et décrivent le produit pour les seuls besoins de la santé, de la sécurité et de l'environnement. Elles ne devraient donc pas être interprétées comme garantissant une quelconque propriété spécifique du produit