

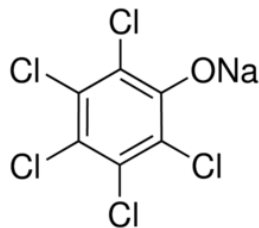
CAS-Nr.: 131-52-2 MSDS

## MATERIAL SAFETY DATA SHEET (MSDS)

### ABSCHNITT 1: Bezeichnung des Stoffs beziehungsweise des Gemischs und des Unternehmens

#### 1.1. Produktidentifikator

Produktform : Stoff  
:  
CAS-Nr. : 131-52-2  
Produktcode : 05963  
Chemische Struktur :



Synonyme : Pentachlorophenol Sodium Salt

#### 1.2. Relevante identifizierte Verwendungen des Stoffs oder Gemischs und Verwendungen, von denen abgeraten wird

##### 1.2.1. Relevante identifizierte Verwendungen

Verwendung des Stoffes/des Gemischs : Laboratory chemicals, Manufacture of substances

##### 1.2.2. Verwendungen, von denen abgeraten wird

Keine weiteren Informationen verfügbar

#### 1.3. Einzelheiten zum Lieferanten, der das Sicherheitsdatenblatt bereitstellt

LOBA CHEMIE PVT.LTD.  
107 Wode House Road, Jehangir Villa, Colaba  
400005 Mumbai - INDIA  
T +91 22 6663 6663 - F +91 22 6663 6699  
[info@lobachemie.com](mailto:info@lobachemie.com) - [www.lobachemie.com](http://www.lobachemie.com)

#### 1.4. Notrufnummer

Notrufnummer : + 91 22 6663 6663 (9:00am - 6:00 pm)

### ABSCHNITT 2: Mögliche Gefahren

#### 2.1. Einstufung des Stoffs oder Gemischs

##### Einstufung gemäß Verordnung (EG) Nr. 1272/2008 [CLP]

Akute Toxizität (oral), H301  
Kategorie 3  
Akute Toxizität (dermal), H311  
Kategorie 3  
Akute Toxizität (inhalativ), H330  
Kategorie 2  
Verätzung/Reizung der H315  
Haut, Kategorie 2  
Schwere H319  
Augenschädigung/-

# SODIUM PENTACHLOROPHENATE Extra Pure

## Sicherheitsdatenblatt

reizung, Kategorie 2  
Karzinogenität, Kategorie 2 H351  
Spezifische Zielorgan- Toxizität (einmalige Exposition), Kategorie 3, Atemwegsreizung Chronisch H335  
H410  
gewässergefährdend, Kategorie 1

Volltext der Gefahrenklassen und Gefahrenhinweise: siehe Kapitel 16

### Einstufung gemäß Richtlinie 67/548/EWG [DSD] bzw. 1999/45/EG [DPD]

Karz.Kat.3; R40  
T+; R26  
T; R24/25  
Xi; R36/37/38  
N; R50/53

Wortlaut der R-Sätze: siehe unter Abschnitt 16

### Schädliche physikalisch-chemische Wirkungen sowie schädliche Wirkungen auf die menschliche Gesundheit und die Umwelt

Keine weiteren Informationen verfügbar

## 2.2. Kennzeichnungselemente

### Kennzeichnung gemäß Verordnung (EG) Nr. 1272/2008 [CLP]

Gefahrenpiktogramme (CLP) :



GHS06



GHS08



GHS09

Signalwort (CLP) :

Gefahr

Gefahrenhinweise (CLP) :

H301+H311 - Giftig bei Verschlucken oder Hautkontakt  
H315 - Verursacht Hautreizungen  
H319 - Verursacht schwere Augenreizung  
H330 - Lebensgefahr bei Einatmen  
H335 - Kann die Atemwege reizen  
H351 - Kann vermutlich Krebs erzeugen  
H410 - Sehr giftig für Wasserorganismen mit langfristiger Wirkung

Sicherheitshinweise (CLP) :

P260 - Staub/Rauch/Gas/Nebel/Dampf/Aerosol nicht einatmen  
P273 - Freisetzung in die Umwelt vermeiden  
P280 - Schutzhandschuhe/Schutzkleidung/Augenschutz/Gesichtsschutz tragen  
P284 - [Bei unzureichender Belüftung] Atemschutz tragen  
P305+P351+P338 - BEI KONTAKT MIT DEN AUGEN: Einige Minuten lang behutsam mit Wasser spülen. Vorhandene Kontaktlinsen nach Möglichkeit entfernen. Weiter spülen  
P310 - Sofort GIFTINFORMATIONSZENTRUM oder Arzt anrufen

# SODIUM PENTACHLOROPHENATE Extra Pure

## Sicherheitsdatenblatt

### 2.3. Sonstige Gefahren

Keine weiteren Informationen verfügbar

## ABSCHNITT 3: Zusammensetzung/Angaben zu Bestandteilen

### 3.1. Stoffe

Name : SODIUM PENTACHLOROPHENATE Extra Pure  
CAS-Nr. : 131-52-2

Wortlaut der R- und H-Sätze: siehe unter Abschnitt 16

### 3.2. Gemische

Nicht anwendbar

## ABSCHNITT 4: Erste-Hilfe-Maßnahmen

### 4.1. Beschreibung der Erste-Hilfe-Maßnahmen

Erste-Hilfe-Maßnahmen nach Einatmen : Die betroffene Person an die frische Luft bringen und in einer Position ruhigstellen, die das Atmen erleichtert. Bei Unwohlsein GIFTINFORMATIONSZENTRUM oder Arzt anrufen.

Erste-Hilfe-Maßnahmen nach Hautkontakt : Sofort GIFTINFORMATIONSZENTRUM oder Arzt anrufen. Alle kontaminierten Kleidungsstücke sofort ausziehen. Mit viel Wasser und Seife waschen. Gezielte Maßnahmen (siehe ... auf diesem Kennzeichnungsetikett). Kontaminierte Kleidung vor erneutem Tragen waschen. Bei Hautreizung: Ärztlichen Rat einholen/ärztliche Hilfe hinzuziehen. Besondere Behandlung (siehe ... auf diesem Kennzeichnungsetikett).

Erste-Hilfe-Maßnahmen nach Augenkontakt : Einige Minuten lang behutsam mit Wasser ausspülen. Eventuell vorhandene Kontaktlinsen nach Möglichkeit entfernen. Weiter ausspülen. Bei anhaltender Augenreizung: Ärztlichen Rat einholen/ärztliche Hilfe hinzuziehen.

Erste-Hilfe-Maßnahmen nach Verschlucken : Mund ausspülen. Notärztliche Hilfe herbeirufen. Sofort GIFTINFORMATIONSZENTRUM oder Arzt anrufen. Besondere Behandlung (siehe ... auf diesem Kennzeichnungsetikett).

### 4.2. Wichtigste akute und verzögert auftretende Symptome und Wirkungen

Symptome/Schäden nach Einatmen : Kann die Atemwege reizen. Lebensgefahr bei Einatmen.

Symptome/Schäden nach Hautkontakt : Giftig bei Hautkontakt. Verursacht Hautreizungen.

Symptome/Schäden nach Augenkontakt : Verursacht schwere Augenreizung.

Symptome/Schäden nach Verschlucken : Giftig bei Verschlucken.

Chronische Symptome : Steht im Verdacht, karzinogen zu sein.

### 4.3. Hinweise auf ärztliche Soforthilfe oder Spezialbehandlung

Symptomatisch behandeln.

## ABSCHNITT 5: Maßnahmen zur Brandbekämpfung

### 5.1. Löschmittel

Geeignete Löschmittel : Trockenpulver, alkoholbeständiger Schaum, Kohlendioxyd (CO<sub>2</sub>).

Ungünstige Löschmittel : Keinen festen Wasserstrahl benutzen.

### 5.2. Besondere vom Stoff oder Gemisch ausgehende Gefahren

Keine weiteren Informationen verfügbar

### 5.3. Hinweise für die Brandbekämpfung

Schutz bei Brandbekämpfung : Nur mit geeigneter Schutzausrüstung eingreifen.

# SODIUM PENTACHLOROPHENATE Extra Pure

## Sicherheitsdatenblatt

### ABSCHNITT 6: Maßnahmen bei unbeabsichtigter Freisetzung

#### 6.1. Personenbezogene Vorsichtsmaßnahmen, Schutzausrüstungen und in Notfällen anzuwendende Verfahren

##### 6.1.1. Nicht für Notfälle geschultes Personal

Notfallmaßnahmen : Unnötige Personen entfernen.

##### 6.1.2. Einsatzkräfte

Schutzausrüstung : Vorgeschriebene persönliche Schutzausrüstung verwenden.

Notfallmaßnahmen : Freisetzung einstellen.

#### 6.2. Umweltschutzmaßnahmen

Sehr giftig für Wasserorganismen mit langfristiger Wirkung.

#### 6.3. Methoden und Material für Rückhaltung und Reinigung

Reinigungsverfahren : Schnell aufschaufeln oder aufsaugen.

#### 6.4. Verweis auf andere Abschnitte

Keine weiteren Informationen verfügbar

### ABSCHNITT 7: Handhabung und Lagerung

#### 7.1. Schutzmaßnahmen zur sicheren Handhabung

Schutzmaßnahmen zur sicheren Handhabung : Einatmen von Staub/Rauch/Gas/Nebel/Dampf/Aerosol vermeiden. Nur im Freien oder in gut belüfteten Räumen verwenden.

Hygienemaßnahmen : Bei Verwendung dieses Produkts nicht essen, trinken oder rauchen. Nach Gebrauch ... gründlich waschen.

#### 7.2. Bedingungen zur sicheren Lagerung unter Berücksichtigung von Unverträglichkeiten

Lagerbedingungen : Behälter dicht verschlossen halten. In der Originalverpackung aufbewahren. An einem trockenen Ort aufbewahren. Vor Feuchtigkeit schützen.

#### 7.3. Spezifische Endanwendungen

Keine weiteren Informationen verfügbar

### ABSCHNITT 8: Begrenzung und Überwachung der Exposition/Persönliche Schutzausrüstungen

#### 8.1. Zu überwachende Parameter

Keine weiteren Informationen verfügbar

#### 8.2. Begrenzung und Überwachung der Exposition

Handschutz : Schutzhandschuhe

Augenschutz : Schutzbrille oder Sicherheitsgläser.

Haut- und Körperschutz : Bei der Arbeit geeignete Schutzkleidung tragen

Atemschutz : Atemschutz tragen

### ABSCHNITT 9: Physikalische und chemische Eigenschaften

#### 9.1. Angaben zu den grundlegenden physikalischen und chemischen Eigenschaften

Aggregatzustand : Feststoff

Molekulargewicht : 288.4 g/mol

Farbe : Buff coloured crystalline.

# SODIUM PENTACHLOROPHENATE Extra Pure

## Sicherheitsdatenblatt

Geruch	: Keine Daten verfügbar
Geruchsschwelle	: Keine Daten verfügbar
pH-Wert	: Keine Daten verfügbar
Verdunstungsgrad (Butylacetat=1)	: Keine Daten verfügbar
Schmelzpunkt	: 300 °C
Stock(Gefrier)punkt	: Keine Daten verfügbar
Siedepunkt	: Keine Daten verfügbar
Flammpunkt	: Keine Daten verfügbar
Selbstentzündungstemperatur	: Keine Daten verfügbar
Zersetzungstemperatur	: Keine Daten verfügbar
Entzündlichkeit (fest, gasförmig)	: Keine Daten verfügbar
Dampfdruck	: Keine Daten verfügbar
Relative Dampfdichte bei 20 °C	: Keine Daten verfügbar
Relative Dichte	: Keine Daten verfügbar
Löslichkeit	: Keine Daten verfügbar
Log Pow	: Keine Daten verfügbar
Viskosität, kinematisch	: Keine Daten verfügbar
Viskosität, dynamisch	: Keine Daten verfügbar
Explosive Eigenschaften	: Keine Daten verfügbar
Brandfördernde Eigenschaften	: Keine Daten verfügbar
Explosionsgrenzen	: Keine Daten verfügbar

### 9.2. Sonstige Angaben

Keine weiteren Informationen verfügbar

## ABSCHNITT 10: Stabilität und Reaktivität

### 10.1. Reaktivität

Keine weiteren Informationen verfügbar

### 10.2. Chemische Stabilität

Stabil unter normalen Bedingungen.

### 10.3. Möglichkeit gefährlicher Reaktionen

Keine weiteren Informationen verfügbar

### 10.4. Zu vermeidende Bedingungen

Direkter Sonnenbestrahlung. Kontakt mit Luft. Feuchtigkeit.

### 10.5. Unverträgliche Materialien

Keine weiteren Informationen verfügbar

### 10.6. Gefährliche Zersetzungsprodukte

Keine weiteren Informationen verfügbar

# SODIUM PENTACHLOROPHENATE Extra Pure

## Sicherheitsdatenblatt

### ABSCHNITT 11: Toxikologische Angaben

#### 11.1. Angaben zu toxikologischen Wirkungen

Akute Toxizität : Oral: Giftig bei Verschlucken. Dermal: Giftig bei Hautkontakt. Einatmen: Lebensgefahr bei Einatmen.

Ätz-/Reizwirkung auf die Haut : Verursacht Hautreizungen.  
Schwere Augenschädigung/-reizung : Verursacht schwere Augenreizung.  
Sensibilisierung der Atemwege/Haut : Nicht eingestuft  
Keimzell-Mutagenität : Nicht eingestuft  
Karzinogenität : Kann vermutlich Krebs erzeugen.

Reproduktionstoxizität : Nicht eingestuft  
Spezifische Zielorgan-Toxizität bei einmaliger Exposition : Kann die Atemwege reizen.

Spezifische Zielorgan-Toxizität bei wiederholter Exposition : Nicht eingestuft

Aspirationsgefahr : Nicht eingestuft

Mögliche schädliche Wirkungen auf den Menschen und mögliche Symptome : Giftig bei Verschlucken. Giftig bei Hautkontakt.

### ABSCHNITT 12: Umweltbezogene Angaben

#### 12.1. Toxizität

Ökologie - Wasser : Sehr giftig für Wasserorganismen mit langfristiger Wirkung.

#### 12.2. Persistenz und Abbaubarkeit

##### SODIUM PENTACHLOROPHENATE Extra Pure (131-52-2)

Persistenz und Abbaubarkeit	Kann längerfristig schädliche Wirkungen auf die Umwelt haben.
-----------------------------	---

#### 12.3. Bioakkumulationspotenzial

Keine weiteren Informationen verfügbar

#### 12.4. Mobilität im Boden

Keine weiteren Informationen verfügbar

#### 12.5. Ergebnisse der PBT- und vPvB-Beurteilung

Keine weiteren Informationen verfügbar

# SODIUM PENTACHLOROPHENATE Extra Pure

## Sicherheitsdatenblatt

### 12.6. Andere schädliche Wirkungen

Keine weiteren Informationen verfügbar

## ABSCHNITT 13: Hinweise zur Entsorgung

### 13.1. Verfahren der Abfallbehandlung

Empfehlungen für die Produkt- /Verpackung-Abfallentsorgung : Inhalt/Behälter ... zuführen.

Ökologie - Abfallstoffe : Wegen der Toxizität Problemmüll.

## ABSCHNITT 14: Angaben zum Transport

Entsprechend den Anforderungen von ADR / RID / IMDG / IATA / ADN

### 14.1. UN-Nummer

UN-Nr. (ADR) : 2567  
UN-Nr. (IMDG) : 2567  
UN-Nr. (IATA) : 2567  
UN-Nr. (ADN) : 2567  
UN-Nr. (RID) : 2567

### 14.2. Ordnungsgemäße UN-Versandbezeichnung

Richtige Versandbezeichnung/Beschreibung (ADR) : SODIUM PENTACHLOROPHENATE  
Proper Shipping Name (IMDG) : SODIUM PENTACHLOROPHENATE  
Richtige Versandbezeichnung/Beschreibung (IATA) : SODIUM PENTACHLOROPHENATE  
Richtige Versandbezeichnung/Beschreibung (ADN) : SODIUM PENTACHLOROPHENATE  
Richtige Versandbezeichnung/Beschreibung (RID) : SODIUM PENTACHLOROPHENATE  
Transport document description (ADR) : UN 2567 SODIUM PENTACHLOROPHENATE, 6.1, II, (D/E), ENVIRONMENTALLY HAZARDOUS  
Eintragung in das Beförderungspapier (IMDG) : UN 2567 SODIUM PENTACHLOROPHENATE, 6.1, II, MARINE POLLUTANT/ENVIRONMENTALLY HAZARDOUS  
Eintragung in das Beförderungspapier (IATA) : UN 2567 SODIUM PENTACHLOROPHENATE, 6.1, II, ENVIRONMENTALLY HAZARDOUS  
Eintragung in das Beförderungspapier (ADN) : UN 2567 SODIUM PENTACHLOROPHENATE, 6.1, II, ENVIRONMENTALLY HAZARDOUS  
Eintragung in das Beförderungspapier (RID) : UN 2567 SODIUM PENTACHLOROPHENATE, 6.1, II, ENVIRONMENTALLY HAZARDOUS

### 14.3. Transportgefahrenklassen

#### ADR

Transportgefahrenklassen (ADR) : 6.1  
Gefahrzettel (ADR) : 6.1



#### IMDG

Transportgefahrenklassen (IMDG) : 6.1  
Gefahrzettel (IMDG) : 6.1

# SODIUM PENTACHLOROPHENATE Extra Pure

## Sicherheitsdatenblatt



### IATA

Transportgefahrenklassen (IATA) : 6.1

Gefahrenkennzeichen (IATA) : 6.1



### ADN

Transportgefahrenklassen (ADN) : 6.1

Gefahrzettel (ADN) : 6.1



### RID

Transportgefahrenklassen (RID) : 6.1

Gefahrzettel (RID) : 6.1



## 14.4. Verpackungsgruppe

Verpackungsgruppe (ADR) : II

Verpackungsgruppe (IMDG) : II

Verpackungsgruppe (IATA) : II

Verpackungsgruppe (ADN) : II

Verpackungsgruppe (RID) : II

## 14.5. Umweltgefahren

Umweltgefährlich : Ja

Meeresschadstoff : Ja

Sonstige Angaben : Keine zusätzlichen Informationen verfügbar

## 14.6. Besondere Vorsichtsmaßnahmen für den Verwender

### - Landtransport

Klassifizierungscode (ADR) : T2

Begrenzte Mengen (ADR) : 500g

Freigestellte Mengen (ADR) : E4

Verpackungsanweisungen (ADR) : P002, IBC08

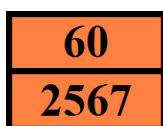
Sondervorschriften für die Verpackung (ADR) : B4



# SODIUM PENTACHLOROPHENATE Extra Pure

## Sicherheitsdatenblatt

Sondervorschriften für die Zusammenpackung (ADR)	: MP10
Anweisungen für ortsbewegliche Tanks und Schüttgut-Container (ADR)	: T3
Sondervorschriften für ortsbewegliche Tanks und Schüttgut-Container (ADR)	: TP33
Tankcodierung (ADR)	: SGAH
Sondervorschriften für ADR-Tanks	: TU15, TE19
Tanktransportfahrzeug	: AT
Beförderungskategorie (ADR)	: 2
Special provisions for carriage - Packages (ADR)	: V11
Sondervorschriften für die Beförderung – Be- und Entladung, Handhabung (ADR)	: CV13, CV28
Sondervorschriften für die Beförderung – Betrieb (ADR)	: S9, S19
Gefahr-Nr. (Kemlerzahl)	: 60
Orangefarbene Tafeln	:



Tunnelbeschränkungscode (ADR)	: D/E
EAC-Code	: 2X

### - Seeschifftransport

Begrenzte Mengen (IMDG)	: 500 g
Freigestellte Mengen (IMDG)	: E4
Packing instructions (IMDG)	: P002
IBC packing instructions (IMDG)	: IBC08
IBC special provisions (IMDG)	: B2, B4
Tank instructions (IMDG)	: T3
Tank special provisions (IMDG)	: TP33
EmS-No. (Fire)	: F-A
EmS-No. (Spillage)	: S-A
Stowage category (IMDG)	: A
MFAG-Nr	: 154

### - Lufttransport

PCA freigestellte Mengen (IATA)	: E4
PCA begrenzte Mengen (IATA)	: Y644
PCA begrenzte max. Nettomenge (IATA)	: 1kg
PCA Verpackungsvorschriften (IATA)	: 669
Max. PCA Nettomenge (IATA)	: 25kg
CAO Verpackungsvorschriften (IATA)	: 676
Max. CAO Nettomenge (IATA)	: 100kg
ERG-Code (IATA)	: 6L

### - Binnenschifftransport

Klassifizierungscode (ADN)	: T2
Sonderbestimmung (ADN)	: 802
Begrenzte Mengen (ADN)	: 500 g
Freigestellte Mengen (ADN)	: E4
Ausrüstung erforderlich (ADN)	: PP, EP
Anzahl der blauen Kegel/Lichter (ADN)	: 2

### - Bahntransport

Klassifizierungscode (RID)	: T2
----------------------------	------

# SODIUM PENTACHLOROPHENATE Extra Pure

## Sicherheitsdatenblatt

Begrenzte Mengen (RID)	: 500g
Freigestellte Mengen (RID)	: E4
Packing instructions (RID)	: P002, IBC08
Sondervorschriften für die Verpackung (RID)	: B4
Sondervorschriften für die Zusammenpackung (RID)	: MP10
Anweisungen für ortsbewegliche Tanks und Schüttgut-Container (RID)	: T3
Sondervorschriften für ortsbewegliche Tanks und Schüttgut-Container (RID)	: TP33
Tankcodierungen für RID-Tanks (RID)	: SGAH
Sondervorschriften für RID-Tanks (RID)	: TU15
Beförderungskategorie (RID)	: 2
Sondervorschriften für die Beförderung – Versandstücke (RID)	: W11
Sondervorschriften für die Beförderung – Be- und Entladung, Handhabung (RID)	: CW13, CW28, CW31
Expressgut (RID)	: CE9
Nummer zur Kennzeichnung der Gefahr (RID)	: 60

### 14.7. Massengutbeförderung gemäß Anhang II des MARPOL-Übereinkommens 73/78 und gemäß IBC-Code

Nicht anwendbar

## ABSCHNITT 15: Rechtsvorschriften

### 15.1. Vorschriften zu Sicherheit, Gesundheits- und Umweltschutz/spezifische Rechtsvorschriften für den Stoff oder das Gemisch

#### 15.1.1. EU-Verordnungen

Keine Beschränkungen nach Anhang XVII (REACH)

SODIUM PENTACHLOROPHENATE Extra Pure is not on the REACH Candidate List

SODIUM PENTACHLOROPHENATE Extra Pure is not on the REACH Annex XIV List

#### 15.1.2. Nationale Vorschriften

##### Deutschland

AwSV/VwVwS Annex reference : Wassergefährdungsklasse (WGK) 3, stark wassergefährdend (Classification according to VwVwS, Annex 2; Kennnummer WGK 381)

Störfall-Verordnung - 12. BImSchV : Unterliegt nicht der 12. BImSchV (Bundes-Immissionsschutzverordnung) (Störfall-Verordnung)

##### Dänemark

Empfehlungen der dänischen Vorschriften : Young people below the age of 18 years are not allowed to use the product  
Pregnant/breastfeeding women working with the product must not be in direct contact with the product

The requirements from the Danish Working Environment Authorities regarding work with carcinogens must be followed during use and disposal

# SODIUM PENTACHLOROPHENATE Extra Pure

## Sicherheitsdatenblatt

### 15.2. Stoffsicherheitsbeurteilung

Keine weiteren Informationen verfügbar

### ABSCHNITT 16: Sonstige Angaben

Wortlaut der R-, H- und EUH-Sätze:

Acute Tox. 2 (Inhalation)	Akute Toxizität (inhalativ), Kategorie 2
Acute Tox. 3 (Dermal)	Akute Toxizität (dermal), Kategorie 3
Acute Tox. 3 (Oral)	Akute Toxizität (oral), Kategorie 3
Aquatic Chronic 1	Chronisch gewässergefährdend, Kategorie 1
Carc. 2	Karzinogenität, Kategorie 2
Eye Irrit. 2	Schwere Augenschädigung/-reizung, Kategorie 2
Skin Irrit. 2	Verätzung/Reizung der Haut, Kategorie 2
STOT SE 3	Spezifische Zielorgan-Toxizität (einmalige Exposition), Kategorie 3, Atemwegsreizung
H301	Giftig bei Verschlucken
H311	Giftig bei Hautkontakt
H315	Verursacht Hautreizungen
H319	Verursacht schwere Augenreizung
H330	Lebensgefahr bei Einatmen
H335	Kann die Atemwege reizen
H351	Kann vermutlich Krebs erzeugen
H410	Sehr giftig für Wasserorganismen mit langfristiger Wirkung
R24/25	Giftig bei Berührung mit der Haut und beim Verschlucken
R26	Sehr giftig beim Einatmen
R36/37/38	Reizt die Augen, Atmungsorgane und die Haut
R40	Verdacht auf krebserzeugende Wirkung
R50/53	Sehr giftig für Wasserorganismen, kann in Gewässern längerfristig schädliche Wirkungen haben
N	Umweltgefährlich
T	Giftig
T+	Sehr giftig
Xi	Reizend

*Diese Informationen basieren auf unserem aktuellen Wissen und sollen das Produkt nur im Hinblick auf Gesundheit, Sicherheit und Umweltbedingungen beschreiben. Sie darf also nicht als eine Garantie für irgendeine spezifische Eigenschaft des Produktes ausgelegt werden*