

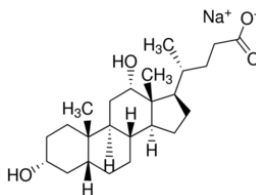
CAS-Nr.: 302-95-4 MSDS

MATERIAL SAFETY DATA SHEET (MSDS)

ABSCHNITT 1: Bezeichnung des Stoffs beziehungsweise des Gemischs und des Unternehmens

1.1. Produktidentifikator

Produktform : Stoff
:
CAS-Nr. : 302-95-4
Produktcode : 05848
Chemische Struktur :



1.2. Relevante identifizierte Verwendungen des Stoffs oder Gemischs und Verwendungen, von denen abgeraten wird

1.2.1. Relevante identifizierte Verwendungen

Spezifikation für den industriellen/professionellen Gebrauch : Industriell
Nur für den gewerblichen Gebrauch

1.2.2. Verwendungen, von denen abgeraten wird

Keine weiteren Informationen verfügbar

1.3. Einzelheiten zum Lieferanten, der das Sicherheitsdatenblatt bereitstellt

LOBA CHEMIE PVT.LTD.
107 Wode House Road, Jehangir Villa, Colaba
400005 Mumbai - INDIA
T +91 22 6663 6663 - F +91 22 6663 6699
info@lobachemie.com - www.lobachemie.com

1.4. Notrufnummer

Notrufnummer : + 91 22 6663 6663 (9:00am - 6:00 pm)

ABSCHNITT 2: Mögliche Gefahren

2.1. Einstufung des Stoffs oder Gemischs

Einstufung gemäß Verordnung (EG) Nr. 1272/2008 [CLP]

Akute Toxizität (oral), H302
Kategorie 4
Spezifische Zielorgan- H335
Toxizität (einmalige
Exposition), Kategorie 3,
Atemwegsreizung

Volltext der Gefahrenhinweise: Siehe Abschnitt 16

SODIUM DEOXYCHOLATE Extra Pure

Sicherheitsdatenblatt

Einstufung gemäß Richtlinie 67/548/EWG [DSD] bzw. 1999/45/EG [DPD]

Xn; R22

Xi; R37

Wortlaut der R-Sätze: siehe unter Abschnitt 16

Schädliche physikalisch-chemische Wirkungen sowie schädliche Wirkungen auf die menschliche Gesundheit und die Umwelt

Keine weiteren Informationen verfügbar

2.2. Kennzeichnungselemente

Kennzeichnung gemäß Verordnung (EG) Nr. 1272/2008 [CLP]

Gefahrenpiktogramme (CLP)

:



GHS07

Signalwort (CLP)

: Achtung

Gefahrenhinweise (CLP)

: H302 - Gesundheitsschädlich bei Verschlucken.
H335 - Kann die Atemwege reizen.

Sicherheitshinweise (CLP)

: P261 - Einatmen von Staub/Rauch/Gas/Nebel/Dampf/Aerosol vermeiden.

2.3. Sonstige Gefahren

Keine weiteren Informationen verfügbar

ABSCHNITT 3: Zusammensetzung/Angaben zu Bestandteilen

3.1. Stoffe

Name : SODIUM DEOXYCHOLATE Extra Pure

CAS-Nr. : 302-95-4

Wortlaut der R- und H-Sätze: siehe unter Abschnitt 16

3.2. Gemische

Nicht anwendbar

ABSCHNITT 4: Erste-Hilfe-Maßnahmen

4.1. Beschreibung der Erste-Hilfe-Maßnahmen

Erste-Hilfe-Maßnahmen nach Einatmen : Die Person an die frische Luft bringen und für ungehinderte Atmung sorgen. Bei Unwohlsein GIFTINFORMATIONSZENTRUM/Arzt anrufen.

Erste-Hilfe-Maßnahmen nach Hautkontakt : Behutsam mit viel Wasser und Seife waschen. Bei Hautreizung: Ärztlichen Rat einholen/ärztliche Hilfe hinzuziehen.

SODIUM DEOXYCHOLATE Extra Pure

Sicherheitsdatenblatt

Erste-Hilfe-Maßnahmen nach Augenkontakt	: Eventuell vorhandene Kontaktlinsen nach Möglichkeit entfernen. Weiter ausspülen. Einige Minuten lang behutsam mit Wasser ausspülen. Bei anhaltender Augenreizung: Ärztlichen Rat einholen/ärztliche Hilfe hinzuziehen.
Erste-Hilfe-Maßnahmen nach Verschlucken	: Mund ausspülen. Bei Unwohlsein GIFTINFORMATIONSZENTRUM/Arzt anrufen.

4.2. Wichtigste akute und verzögert auftretende Symptome und Wirkungen

Symptome/Wirkungen nach Einatmen	: Kann die Atemwege reizen.
Symptome/Wirkungen nach Verschlucken	: Gesundheitsschädlich bei Verschlucken.

4.3. Hinweise auf ärztliche Soforthilfe oder Spezialbehandlung

Symptomatisch behandeln.

ABSCHNITT 5: Maßnahmen zur Brandbekämpfung

5.1. Löschmittel

Geeignete Löschmittel	: Trockenlöschpulver, alkoholbeständiger Schaum, Kohlendioxid (CO ₂).
Ungeeignete Löschmittel	: Keine wasserhaltigen Löschmittel benutzen.

5.2. Besondere vom Stoff oder Gemisch ausgehende Gefahren

Keine weiteren Informationen verfügbar

5.3. Hinweise für die Brandbekämpfung

Schutz bei der Brandbekämpfung	: Nicht versuchen ohne geeignete Schutzausrüstung tätig zu werden.
--------------------------------	--

ABSCHNITT 6: Maßnahmen bei unbeabsichtigter Freisetzung

6.1. Personenbezogene Vorsichtsmaßnahmen, Schutzausrüstungen und in Notfällen anzuwendende Verfahren

6.1.1. Nicht für Notfälle geschultes Personal

Notfallmaßnahmen	: Kontakt mit Haut, Augen und Kleidung vermeiden.
------------------	---

6.1.2. Einsatzkräfte

Schutzausrüstung	: Vorgeschriebene persönliche Schutzausrüstung verwenden.
Notfallmaßnahmen	: Freisetzung beenden.

6.2. Umweltschutzmaßnahmen

Freisetzung in die Umwelt vermeiden.

6.3. Methoden und Material für Rückhaltung und Reinigung

Reinigungsverfahren	: Unverzüglich aufkehren oder aufsaugen. Verschmutzte Flächen mit reichlich Wasser reinigen.
---------------------	--

6.4. Verweis auf andere Abschnitte

Keine weiteren Informationen verfügbar

ABSCHNITT 7: Handhabung und Lagerung

7.1. Schutzmaßnahmen zur sicheren Handhabung

Schutzmaßnahmen zur sicheren Handhabung	: Einatmen von Staub/Rauch/Gas/Nebel/Dampf/Aerosol vermeiden. Nur im Freien oder in gut belüfteten Räumen verwenden.
Hygienemaßnahmen	: Bei Gebrauch nicht essen, trinken oder rauchen. Nach Gebrauch Hände, Unterarme und Gesicht gründlich waschen.

7.2. Bedingungen zur sicheren Lagerung unter Berücksichtigung von Unverträglichkeiten

Lagerbedingungen	: Behälter dicht verschlossen halten. An einem trockenen Ort aufbewahren.
------------------	---

7.3. Spezifische Endanwendungen

Keine weiteren Informationen verfügbar

SODIUM DEOXYCHOLATE Extra Pure

Sicherheitsdatenblatt

ABSCHNITT 8: Begrenzung und Überwachung der Exposition/Persönliche Schutzausrüstungen

8.1. Zu überwachende Parameter

Keine weiteren Informationen verfügbar

8.2. Begrenzung und Überwachung der Exposition

Handschutz	: Schutzhandschuhe
Augenschutz	: Schutzbrille oder Sicherheitsgläser
Haut- und Körperschutz	: Bei der Arbeit geeignete Schutzkleidung tragen
Atemschutz	: Atemschutz tragen.

ABSCHNITT 9: Physikalische und chemische Eigenschaften

9.1. Angaben zu den grundlegenden physikalischen und chemischen Eigenschaften

Aggregatzustand	: Feststoff
Molekulargewicht	: 414.55 g/mol
Farbe	: White powder.
Geruch	: Geruchlos.
Geruchsschwelle	: Keine Daten verfügbar
pH-Wert	: 7 - 10
Verdunstungsgrad (Butylacetat=1)	: Keine Daten verfügbar
Schmelzpunkt	: 357 - 3650
Gefrierpunkt	: Keine Daten verfügbar
Siedepunkt	: Keine Daten verfügbar
Flammpunkt	: Keine Daten verfügbar
Selbstentzündungstemperatur	: Keine Daten verfügbar
Zersetzungstemperatur	: Keine Daten verfügbar
Entzündlichkeit (fest, gasförmig)	: Keine Daten verfügbar
Dampfdruck	: Keine Daten verfügbar
Relative Dampfdichte bei 20 °C	: Keine Daten verfügbar
Relative Dichte	: Keine Daten verfügbar
Löslichkeit	: Wasser: Soluble in water
Log Pow	: Keine Daten verfügbar
Viskosität, kinematisch	: Keine Daten verfügbar
Viskosität, dynamisch	: Keine Daten verfügbar
Explosive Eigenschaften	: Keine Daten verfügbar

SODIUM DEOXYCHOLATE Extra Pure

Sicherheitsdatenblatt

Brandfördernde Eigenschaften : Keine Daten verfügbar

Explosionsgrenzen : Keine Daten verfügbar

9.2. Sonstige Angaben

Keine weiteren Informationen verfügbar

ABSCHNITT 10: Stabilität und Reaktivität

10.1. Reaktivität

Keine weiteren Informationen verfügbar

10.2. Chemische Stabilität

Stabil unter normalen Bedingungen.

10.3. Möglichkeit gefährlicher Reaktionen

Keine weiteren Informationen verfügbar

10.4. Zu vermeidende Bedingungen

Kontakt mit Luft. Direkte Sonnenbestrahlung. Feuchtigkeit.

10.5. Unverträgliche Materialien

Keine weiteren Informationen verfügbar

10.6. Gefährliche Zersetzungsprodukte

Keine weiteren Informationen verfügbar

ABSCHNITT 11: Toxikologische Angaben

11.1. Angaben zu toxikologischen Wirkungen

Akute Toxizität : Oral: Gesundheitsschädlich bei Verschlucken.

Ätz-/Reizwirkung auf die Haut : Nicht eingestuft
pH-Wert: 7 - 10

Schwere Augenschädigung/-reizung : Nicht eingestuft
pH-Wert: 7 - 10

Sensibilisierung der Atemwege/Haut : Nicht eingestuft

Keimzell-Mutagenität : Nicht eingestuft

Karzinogenität : Nicht eingestuft

Reproduktionstoxizität : Nicht eingestuft

Spezifische Zielorgan-Toxizität bei einmaliger Exposition : Kann die Atemwege reizen.

Spezifische Zielorgan-Toxizität bei wiederholter Exposition : Nicht eingestuft

Aspirationsgefahr : Nicht eingestuft

Mögliche schädliche Wirkungen auf den Menschen und mögliche Symptome : Gesundheitsschädlich bei Verschlucken.

SODIUM DEOXYCHOLATE Extra Pure

Sicherheitsdatenblatt

ABSCHNITT 12: Umweltbezogene Angaben

12.1. Toxizität

Keine weiteren Informationen verfügbar

12.2. Persistenz und Abbaubarkeit

Keine weiteren Informationen verfügbar

12.3. Bioakkumulationspotenzial

Keine weiteren Informationen verfügbar

12.4. Mobilität im Boden

Keine weiteren Informationen verfügbar

12.5. Ergebnisse der PBT- und vPvB-Beurteilung

Keine weiteren Informationen verfügbar

12.6. Andere schädliche Wirkungen

Keine weiteren Informationen verfügbar

ABSCHNITT 13: Hinweise zur Entsorgung

13.1. Verfahren der Abfallbehandlung

Empfehlungen für die Produkt- /Verpackung-Abfallentsorgung : Inhalt/Behälter einer Sammelstelle für gefährliche Abfälle und Sondermüll gemäß lokalen/regionalen/nationalen/internationalen Vorschriften zuführen.

ABSCHNITT 14: Angaben zum Transport

Entsprechend den Anforderungen von ADR / RID / IMDG / IATA / ADN

14.1. UN-Nummer

UN-Nr. (ADR)	: Nicht anwendbar
UN-Nr. (IMDG)	: Nicht anwendbar
UN-Nr. (IATA)	: Nicht anwendbar
UN-Nr. (ADN)	: Nicht anwendbar
UN-Nr. (RID)	: Nicht anwendbar

14.2. Ordnungsgemäße UN-Versandbezeichnung

Offizielle Benennung für die Beförderung (ADR)	: Nicht anwendbar
Offizielle Benennung für die Beförderung (IMDG)	: Nicht anwendbar
Offizielle Benennung für die Beförderung (IATA)	: Nicht anwendbar
Offizielle Benennung für die Beförderung (ADN)	: Nicht anwendbar
Offizielle Benennung für die Beförderung (RID)	: Nicht anwendbar

14.3. Transportgefahrenklassen

ADR

SODIUM DEOXYCHOLATE Extra Pure

Sicherheitsdatenblatt

Transportgefahrenklassen (ADR) : Nicht anwendbar

IMDG

Transportgefahrenklassen (IMDG) : Nicht anwendbar

IATA

Transportgefahrenklassen (IATA) : Nicht anwendbar

ADN

Transportgefahrenklassen (ADN) : Nicht anwendbar

RID

Transportgefahrenklassen (RID) : Nicht anwendbar

14.4. Verpackungsgruppe

Verpackungsgruppe (ADR) : Nicht anwendbar

Verpackungsgruppe (IMDG) : Nicht anwendbar

Verpackungsgruppe (IATA) : Nicht anwendbar

Verpackungsgruppe (ADN) : Nicht anwendbar

Verpackungsgruppe (RID) : Nicht anwendbar

14.5. Umweltgefahren

Umweltgefährlich : Nein

Meeresschadstoff : Nein

Sonstige Angaben : Keine zusätzlichen Informationen verfügbar

14.6. Besondere Vorsichtsmaßnahmen für den Verwender

- Landtransport

Keine Daten verfügbar

- Seeschifftransport

Keine Daten verfügbar

- Lufttransport

Keine Daten verfügbar

- Binnenschifftransport

Keine Daten verfügbar

- Bahntransport

Keine Daten verfügbar

14.7. Massengutbeförderung gemäß Anhang II des MARPOL-Übereinkommens 73/78 und gemäß IBC-Code

Nicht anwendbar

ABSCHNITT 15: Rechtsvorschriften

15.1. Vorschriften zu Sicherheit, Gesundheits- und Umweltschutz/spezifische Rechtsvorschriften für den Stoff oder das Gemisch

15.1.1. EU-Verordnungen

Keine Beschränkungen nach Anhang XVII (REACH)

SODIUM DEOXYCHOLATE Extra Pure ist nicht auf der REACH-Kandidatenliste

SODIUM DEOXYCHOLATE Extra Pure ist nicht in REACH-Anhang XIV gelistet

SODIUM DEOXYCHOLATE Extra Pure

Sicherheitsdatenblatt

15.1.2. Nationale Vorschriften

Deutschland

Störfall-Verordnung - 12. BImSchV : Unterliegt nicht der 12. BImSchV (Bundes-Immissionsschutzverordnung) (Störfall-Verordnung)

Niederlande

SZW-lijst van kankerverwekkende stoffen : Der Stoff ist nicht gelistet

SZW-lijst van mutagene stoffen : Der Stoff ist nicht gelistet

NIET-limitatieve lijst van voor de voortplanting giftige stoffen – Borstvoeding : Der Stoff ist nicht gelistet

NIET-limitatieve lijst van voor de voortplanting giftige stoffen – Vruchtbaarheid : Der Stoff ist nicht gelistet

NIET-limitatieve lijst van voor de voortplanting giftige stoffen – Ontwikkeling : Der Stoff ist nicht gelistet

Dänemark

Empfehlungen der dänischen Vorschriften : Das Produkt darf von Jugendlichen unter 18 Jahren nicht verwendet werden

15.2. Stoffsicherheitsbeurteilung

Keine weiteren Informationen verfügbar

ABSCHNITT 16: Sonstige Angaben

Wortlaut der R-, H- und EUH-Sätze:

Acute Tox. 4 (Oral)	Akute Toxizität (oral), Kategorie 4
STOT SE 3	Spezifische Zielorgan-Toxizität (einmalige Exposition), Kategorie 3, Atemwegsreizung
H302	Gesundheitsschädlich bei Verschlucken.
H335	Kann die Atemwege reizen.
R22	Gesundheitsschädlich beim Verschlucken
R37	Reizt die Atmungsorgane
Xi	Reizend
Xn	Gesundheitsschädlich

Diese Informationen basieren auf unserem aktuellen Wissen und sollen das Produkt nur im Hinblick auf Gesundheit, Sicherheit und Umweltbedingungen beschreiben. Sie darf also nicht als eine Garantie für irgendeine spezifische Eigenschaft des Produkts ausgelegt werden