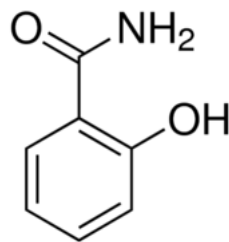


MATERIAL SAFETY DATA SHEET (MSDS)

ABSCHNITT 1: Bezeichnung des Stoffs beziehungsweise des Gemischs und des Unternehmens

1.1. Produktidentifikator

Produktform : Stoff
 :
 CAS-Nr. : 65-45-2
 Produktcode : 05636
 Chemische Struktur :



1.2. Relevante identifizierte Verwendungen des Stoffs oder Gemischs und Verwendungen, von denen abgeraten wird

1.2.1. Relevante identifizierte Verwendungen

Verwendung des Stoffes/des Gemischs : Laboratory chemicals, Manufacture of substances

1.2.2. Verwendungen, von denen abgeraten wird

Keine weiteren Informationen verfügbar

1.3. Einzelheiten zum Lieferanten, der das Sicherheitsdatenblatt bereitstellt

LOBA CHEMIE PVT.LTD.
 107 Wode House Road, Jehangir Villa, Colaba
 400005 Mumbai - INDIA
 T +91 22 6663 6663 - F +91 22 6663 6699
info@lobachemie.com - www.lobachemie.com

1.4. Notrufnummer

Notrufnummer : + 91 22 6663 6663 (9:00am - 6:00 pm)

ABSCHNITT 2: Mögliche Gefahren

2.1. Einstufung des Stoffs oder Gemischs

Einstufung gemäß Verordnung (EG) Nr. 1272/2008 [CLP]

Akute Toxizität (oral), H302
 Kategorie 4
 Verätzung/Reizung der H315
 Haut, Kategorie 2
 Schwere H319
 Augenschädigung/-
 reizung, Kategorie 2
 Spezifische Zielorgan- H335
 Toxizität (einmalige
 Exposition), Kategorie 3,

SALICYLAMIDE Extra Pure

Sicherheitsdatenblatt

Atemwegsreizung

Volltext der Gefahrenklassen und Gefahrenhinweise: siehe Kapitel 16

Einstufung gemäß Richtlinie 67/548/EWG [DSD] bzw. 1999/45/EG [DPD]

Xn; R22

Wortlaut der R-Sätze: siehe unter Abschnitt 16

Schädliche physikalisch-chemische Wirkungen sowie schädliche Wirkungen auf die menschliche Gesundheit und die Umwelt

Keine weiteren Informationen verfügbar

2.2. Kennzeichnungselemente

Kennzeichnung gemäß Verordnung (EG) Nr. 1272/2008 [CLP]

Gefahrenpiktogramme (CLP) :



GHS07

Signalwort (CLP) :

Achtung

Gefahrenhinweise (CLP) :

H302 - Gesundheitsschädlich bei Verschlucken
H315 - Verursacht Hautreizungen
H319 - Verursacht schwere Augenreizung
H335 - Kann die Atemwege reizen

Sicherheitshinweise (CLP) :

P261 - Einatmen von Staub/Rauch/Gas/Nebel/Dampf/Aerosol vermeiden
P305+P351+P338 - BEI KONTAKT MIT DEN AUGEN: Einige Minuten lang behutsam mit Wasser spülen. Vorhandene Kontaktlinsen nach Möglichkeit entfernen. Weiter spülen

2.3. Sonstige Gefahren

Keine weiteren Informationen verfügbar

ABSCHNITT 3: Zusammensetzung/Angaben zu Bestandteilen

3.1. Stoffe

Name : SALICYLAMIDE Extra Pure

CAS-Nr. : 65-45-2

Wortlaut der R- und H-Sätze: siehe unter Abschnitt 16

3.2. Gemische

Nicht anwendbar

SALICYLAMIDE Extra Pure

Sicherheitsdatenblatt

ABSCHNITT 4: Erste-Hilfe-Maßnahmen

4.1. Beschreibung der Erste-Hilfe-Maßnahmen

- Erste-Hilfe-Maßnahmen nach Einatmen : Die Person an die frische Luft bringen und für ungehinderte Atmung sorgen. Sauerstoff oder, falls erforderlich, künstliche Beatmung. Bei Unwohlsein ärztlichen Rat einholen.
- Erste-Hilfe-Maßnahmen nach Hautkontakt : Behutsam mit viel Wasser und Seife waschen. Bei Hautreizung: Ärztlichen Rat einholen/ärztliche Hilfe hinzuziehen.
- Erste-Hilfe-Maßnahmen nach Augenkontakt : Eventuell vorhandene Kontaktlinsen nach Möglichkeit entfernen. Weiter ausspülen. Einige Minuten lang behutsam mit Wasser ausspülen. Bei anhaltender Augenreizung: Ärztlichen Rat einholen/ärztliche Hilfe hinzuziehen.
- Erste-Hilfe-Maßnahmen nach Verschlucken : Mund ausspülen. Bei Unwohlsein GIFTINFORMATIONSZENTRUM oder Arzt anrufen.

4.2. Wichtigste akute und verzögert auftretende Symptome und Wirkungen

- Symptome/Schäden nach Einatmen : Kann die Atemwege reizen.
- Symptome/Schäden nach Hautkontakt : Verursacht Hautreizungen.
- Symptome/Schäden nach Augenkontakt : Verursacht schwere Augenreizung.
- Symptome/Schäden nach Verschlucken : Gesundheitsschädlich bei Verschlucken.

4.3. Hinweise auf ärztliche Soforthilfe oder Spezialbehandlung

Symptomatisch behandeln.

ABSCHNITT 5: Maßnahmen zur Brandbekämpfung

5.1. Löschmittel

- Geeignete Löschmittel : Trockenpulver, alkoholbeständiger Schaum, Kohlendioxid (CO₂).
- Ungeeignete Löschmittel : Keinen festen Wasserstrahl benutzen.

5.2. Besondere vom Stoff oder Gemisch ausgehende Gefahren

Keine weiteren Informationen verfügbar

5.3. Hinweise für die Brandbekämpfung

- Schutz bei Brandbekämpfung : Nur mit geeigneter Schutzausrüstung eingreifen.

ABSCHNITT 6: Maßnahmen bei unbeabsichtigter Freisetzung

6.1. Personenbezogene Vorsichtsmaßnahmen, Schutzausrüstungen und in Notfällen anzuwendende Verfahren

6.1.1. Nicht für Notfälle geschultes Personal

- Notfallmaßnahmen : Unnötige Personen entfernen.

6.1.2. Einsatzkräfte

- Schutzausrüstung : Vorgeschriebene persönliche Schutzausrüstung verwenden.
- Notfallmaßnahmen : Freisetzung einstellen.

6.2. Umweltschutzmaßnahmen

Freisetzung in die Umwelt vermeiden.

6.3. Methoden und Material für Rückhaltung und Reinigung

- Reinigungsverfahren : Schnell aufschaukeln oder aufsaugen.

6.4. Verweis auf andere Abschnitte

Keine weiteren Informationen verfügbar

ABSCHNITT 7: Handhabung und Lagerung

7.1. Schutzmaßnahmen zur sicheren Handhabung

- Schutzmaßnahmen zur sicheren Handhabung : Nicht in die Augen, auf die Haut oder auf die Kleidung gelangen lassen.

SALICYLAMIDE Extra Pure

Sicherheitsdatenblatt

Hygienemaßnahmen : Bei Verwendung dieses Produkts nicht essen, trinken oder rauchen. Nach Gebrauch ... gründlich waschen.

7.2. Bedingungen zur sicheren Lagerung unter Berücksichtigung von Unverträglichkeiten

Lagerbedingungen : In der Originalverpackung aufbewahren. Behälter dicht verschlossen halten. An einem trockenen Ort aufbewahren. Vor Feuchtigkeit schützen.

7.3. Spezifische Endanwendungen

Keine weiteren Informationen verfügbar

ABSCHNITT 8: Begrenzung und Überwachung der Exposition/Persönliche Schutzausrüstungen

8.1. Zu überwachende Parameter

Keine weiteren Informationen verfügbar

8.2. Begrenzung und Überwachung der Exposition

Handschutz : Schutzhandschuhe
Augenschutz : Schutzbrille oder Sicherheitsgläser.
Haut- und Körperschutz : Bei der Arbeit geeignete Schutzkleidung tragen
Atenschutz : Atemschutz tragen

ABSCHNITT 9: Physikalische und chemische Eigenschaften

9.1. Angaben zu den grundlegenden physikalischen und chemischen Eigenschaften

Aggregatzustand : Feststoff
Farbe : White crystalline.
Geruch : geruchlos.
Geruchsschwelle : Keine Daten verfügbar
pH-Wert : 5 (0,2% aq soln)
Verdunstungsgrad (Butylacetat=1) : Keine Daten verfügbar
Schmelzpunkt : 139 - 141
Stock(Gefrier)punkt : Keine Daten verfügbar
Siedepunkt : 270 °C
Flammpunkt : Keine Daten verfügbar
Selbstentzündungstemperatur : Keine Daten verfügbar
Zersetzungstemperatur : 270 °C
Entzündlichkeit (fest, gasförmig) : Keine Daten verfügbar
Dampfdruck : Keine Daten verfügbar
Relative Dampfdichte bei 20 °C : Keine Daten verfügbar
Relative Dichte : Keine Daten verfügbar

SALICYLAMIDE Extra Pure

Sicherheitsdatenblatt

Löslichkeit	: Wasser: Slightly soluble in water
Log Pow	: Keine Daten verfügbar
Viskosität, kinematisch	: Keine Daten verfügbar
Viskosität, dynamisch	: Keine Daten verfügbar
Explosive Eigenschaften	: Keine Daten verfügbar
Brandfördernde Eigenschaften	: Keine Daten verfügbar
Explosionsgrenzen	: Keine Daten verfügbar

9.2. Sonstige Angaben

Keine weiteren Informationen verfügbar

ABSCHNITT 10: Stabilität und Reaktivität

10.1. Reaktivität

Keine weiteren Informationen verfügbar

10.2. Chemische Stabilität

Stabil unter normalen Bedingungen.

10.3. Möglichkeit gefährlicher Reaktionen

Keine weiteren Informationen verfügbar

10.4. Zu vermeidende Bedingungen

Direkter Sonnenbestrahlung. Kontakt mit Luft. Feuchtigkeit.

10.5. Unverträgliche Materialien

Keine weiteren Informationen verfügbar

10.6. Gefährliche Zersetzungsprodukte

Keine weiteren Informationen verfügbar

ABSCHNITT 11: Toxikologische Angaben

11.1. Angaben zu toxikologischen Wirkungen

Akute Toxizität : Oral: Gesundheitsschädlich bei Verschlucken.

Ätz-/Reizwirkung auf die Haut : Verursacht Hautreizungen.
pH-Wert: 5 (0,2% aq soln)

Schwere Augenschädigung/-reizung : Verursacht schwere Augenreizung.
pH-Wert: 5 (0,2% aq soln)

Sensibilisierung der Atemwege/Haut : Nicht eingestuft

Keimzell-Mutagenität : Nicht eingestuft

Karzinogenität : Nicht eingestuft

Reproduktionstoxizität : Nicht eingestuft

Spezifische Zielorgan-Toxizität bei einmaliger Exposition : Kann die Atemwege reizen.

Spezifische Zielorgan-Toxizität bei wiederholter Exposition : Nicht eingestuft

SALICYLAMIDE Extra Pure

Sicherheitsdatenblatt

Aspirationsgefahr : Nicht eingestuft

Mögliche schädliche Wirkungen auf den Menschen und mögliche Symptome : Gesundheitsschädlich bei Verschlucken.

ABSCHNITT 12: Umweltbezogene Angaben

12.1. Toxizität

Keine weiteren Informationen verfügbar

12.2. Persistenz und Abbaubarkeit

Keine weiteren Informationen verfügbar

12.3. Bioakkumulationspotenzial

Keine weiteren Informationen verfügbar

12.4. Mobilität im Boden

Keine weiteren Informationen verfügbar

12.5. Ergebnisse der PBT- und vPvB-Beurteilung

Keine weiteren Informationen verfügbar

12.6. Andere schädliche Wirkungen

Keine weiteren Informationen verfügbar

ABSCHNITT 13: Hinweise zur Entsorgung

13.1. Verfahren der Abfallbehandlung

Empfehlungen für die Produkt-/Verpackung-Abfallentsorgung : Inhalt/Behälter ... zuführen.

ABSCHNITT 14: Angaben zum Transport

Entsprechend den Anforderungen von ADR / RID / IMDG / IATA / ADN

14.1. UN-Nummer

UN-Nr. (ADR) : Nicht anwendbar
UN-Nr. (IMDG) : Nicht anwendbar
UN-Nr. (IATA) : Nicht anwendbar
UN-Nr. (ADN) : Nicht anwendbar
UN-Nr. (RID) : Nicht anwendbar

14.2. Ordnungsgemäße UN-Versandbezeichnung

Richtige Versandbezeichnung/Beschreibung (ADR) : Nicht anwendbar
Proper Shipping Name (IMDG) : Nicht anwendbar

SALICYLAMIDE Extra Pure

Sicherheitsdatenblatt

Richtige Versandbezeichnung/Beschreibung (IATA)	: Nicht anwendbar
Richtige Versandbezeichnung/Beschreibung (ADN)	: Nicht anwendbar
Richtige Versandbezeichnung/Beschreibung (RID)	: Nicht anwendbar

14.3. Transportgefahrenklassen

ADR

Transportgefahrenklassen (ADR) : Nicht anwendbar

IMDG

Transportgefahrenklassen (IMDG) : Nicht anwendbar

IATA

Transportgefahrenklassen (IATA) : Nicht anwendbar

ADN

Transportgefahrenklassen (ADN) : Nicht anwendbar

RID

Transportgefahrenklassen (RID) : Nicht anwendbar

14.4. Verpackungsgruppe

Verpackungsgruppe (ADR)	: Nicht anwendbar
Verpackungsgruppe (IMDG)	: Nicht anwendbar
Verpackungsgruppe (IATA)	: Nicht anwendbar
Verpackungsgruppe (ADN)	: Nicht anwendbar
Verpackungsgruppe (RID)	: Nicht anwendbar

14.5. Umweltgefahren

Umweltgefährlich	: Nein
Meeresschadstoff	: Nein
Sonstige Angaben	: Keine zusätzlichen Informationen verfügbar

14.6. Besondere Vorsichtsmaßnahmen für den Verwender

- Landtransport

Keine Daten verfügbar

- Seeschifftransport

Keine Daten verfügbar

- Lufttransport

Keine Daten verfügbar

- Binnenschifftransport

Keine Daten verfügbar

- Bahntransport

Keine Daten verfügbar

14.7. Massengutbeförderung gemäß Anhang II des MARPOL-Übereinkommens 73/78 und gemäß IBC-Code

Nicht anwendbar

SALICYLAMIDE Extra Pure

Sicherheitsdatenblatt

ABSCHNITT 15: Rechtsvorschriften

15.1. Vorschriften zu Sicherheit, Gesundheits- und Umweltschutz/spezifische Rechtsvorschriften für den Stoff oder das Gemisch

15.1.1. EU-Verordnungen

Keine Beschränkungen nach Anhang XVII (REACH)

SALICYLAMIDE Extra Pure is not on the REACH Candidate List

SALICYLAMIDE Extra Pure is not on the REACH Annex XIV List

15.1.2. Nationale Vorschriften

Deutschland

AwSV/VwVwS Annex reference : Wassergefährdungsklasse (WGK) 2, wassergefährdend (Classification according to VwVwS, Annex 3; Kennnummer WGK 7755)

Störfall-Verordnung - 12. BImSchV : Unterliegt nicht der 12. BImSchV (Bundes-Immissionsschutzverordnung) (Störfall-Verordnung)

Dänemark

Empfehlungen der dänischen Vorschriften : Young people below the age of 18 years are not allowed to use the product

15.2. Stoffsicherheitsbeurteilung

Keine weiteren Informationen verfügbar

ABSCHNITT 16: Sonstige Angaben

Wortlaut der R-, H- und EUH-Sätze:

Acute Tox. 4 (Oral)	Akute Toxizität (oral), Kategorie 4
Eye Irrit. 2	Schwere Augenschädigung/-reizung, Kategorie 2
Skin Irrit. 2	Verätzung/Reizung der Haut, Kategorie 2
STOT SE 3	Spezifische Zielorgan-Toxizität (einmalige Exposition), Kategorie 3, Atemwegsreizung
H302	Gesundheitsschädlich bei Verschlucken
H315	Verursacht Hautreizungen
H319	Verursacht schwere Augenreizung
H335	Kann die Atemwege reizen
R22	Gesundheitsschädlich beim Verschlucken
Xn	Gesundheitsschädlich

SALICYLAMIDE Extra Pure

Sicherheitsdatenblatt

Diese Informationen basieren auf unserem aktuellen Wissen und sollen das Produkt nur im Hinblick auf Gesundheit, Sicherheit und Umweltbedingungen beschreiben. Sie darf also nicht als eine Garantie für irgendeine spezifische Eigenschaft des Produktes ausgelegt werden