

## PROPYL GALLATE EXTRA PURE

## Güvenlik Bilgi Formu

according to the REACH Regulation (EC) 1907/2006 amended by Regulation (EU) 2020/878

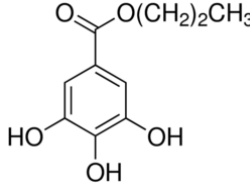
Referans numarası: 05475

Yayın tarihi: 5/6/2024 Güncelleme tarihi: 5/6/2024 Şu sürümün yerine geçer: 4/9/2015 Kaçınıcı güncelleme olduğu: 1.0

## BÖLÜM 1: Maddenin/karışımın ve şirketin/dağıtıcının kimliği

## 1.1. Madde /Karışımın kimliği

|                 |                             |
|-----------------|-----------------------------|
| Ürün formu      | : Madde                     |
| Ticari adı      | : PROPYL GALLATE EXTRA PURE |
| EC Liste No     | : 607-198-00-3              |
| EC No           | : 204-498-2                 |
| CAS No          | : 121-79-9                  |
| Ürün kodu       | : 05475                     |
| Ürün türü       | : Esters                    |
| Formülü         | : C10H12O5                  |
| Kimyasal yapısı | :                           |



Eşanlamlar : n-Propyl gallate, 3,4,5-Trihydroxybenzoic acid propyl ester

## 1.2. Madde veya karışımın belirlenmiş kullanımları ve tavsiye edilmeyen kullanımları

## 1.2.1. Tanımlanmış uygun kullanımlar

Maddenin/karışımın kullanımı : Laboratory chemicals, Manufacture of substances

## 1.2.2. Tavsiye edilmeyen kullanımlar

Tamamlayıcı bilgi yok

## 1.3. Güvenlik bilgi formu tedarikçisinin bilgileri

LOBA CHEMIE PVT.LTD.  
107 Wode House Road, Jehangir Villa, Colaba  
400005 Mumbai  
INDIA  
T +91 22 6663 6663, F +91 22 6663 6699  
[info@lobachemie.com](mailto:info@lobachemie.com), [www.lobachemie.com](http://www.lobachemie.com)

## 1.4. Acil durum telefon numarası

Acil durum numarası : + 91 22 6663 6663 (9:00am - 6:00 pm)

## BÖLÜM 2: Zararlılık tanımlanması

## 2.1. Madde veya karışımın sınıflandırması

## 1272/2008 [CLP] AB yönetmeliği uyarınca sınıflandırma

|   |      |
|---|------|
| Akut toksisite (ağız yolu), Zararlılık Kategorisi 4 | H302 |
| Cilt hassaslaştırıcılığı, Zararlılık Kategorisi 1   | H317 |
| H ve EUH ifadeleri tam metni: bkz. bölüm 16         |      |

## Zararlı fizikokimyasal etkiler ve insan sağlığı ile çevre üzerindeki olumsuz etkileri

Yutulması halinde zararlıdır. Alerjik cilt reaksiyonlarına yol açar.

# PROPYL GALLATE EXTRA PURE

## Güvenlik Bilgi Formu

according to the REACH Regulation (EC) 1907/2006 amended by Regulation (EU) 2020/878

### 2.2. Etiket unsurları

#### 1272/2008 (CLP) sayılı AB yönetmeliğine göre etiketleme

Zararlılık işareti (CLP) :



GHS07

Uyarı kelimesi (CLP) :

Dikkat

Zararlılık İfadeleri (CLP) :

H302 - Yutulması halinde zararlıdır.

H317 - Alerjik cilt reaksiyonlarına yol açabilir.

Önem İfadeleri (CLP) :

P280 - koruyucu kıyafet, göz koruyucu, yüz koruyucu, koruyucu eldiven kullanın.

P301+P312 - YUTULDUĞUNDA: Kendinizi iyi hissetmezseniz ZEHİR MERKEZİNİ veya doktoru arayın.

P302+P352 - DERİ İLE TEMAS HALİNDE İSE: Bol su ile yıkayın.

### İskandinav ülkeleri yönetmeliği

Danimarka

MAL kodu

: 00-3 (Executive Order No. 301 from 1993)

### 2.3. Diğer zararlar

Contains no PBT and/or vPvB substances  $\geq$  0.1% assessed in accordance with REACH Annex XIII

## BÖLÜM 3: Bileşimi/Çindekiler hakkında bilgi

### 3.1. Maddeler

Madde türü

: Tek bileşenli

| Adı            | Madde /Karışımın kimliği  | %   |
|----------------|---|-----|
| PROPYL GALLATE | CAS No: 121-79-9<br>EC No: 204-498-2<br>EC Liste No: 607-198-00-3 | 100 |

### 3.2. Karışımlar

Uygulanmaz

## BÖLÜM 4: İlk yardım önlemleri

### 4.1. İlk yardım önlemlerinin açıklaması

Genel ilkyardım müdahaleleri

: Kendinizi iyi hissetmezseniz, zehir merkezini veya doktoru/hekimi arayın.

Solunması halinde ilkyardım müdahaleleri

: Kişiyi temiz havaya çıkartın ve rahat nefes almasını sağlayın. Give oxygen or artificial respiration if necessary. Kendinizi kötü hissediyorsanız, tıbbi yardım alın.

Cilt ile temas etmesi halinde ilkyardım müdahaleleri

: Bol sabun ve su ile yıkayın. Cilt tahrişi veya pişik oluşması halinde: Tıbbi tavsiye alın/doktorunuza başvurun. Özel müdahale (bu etiket üzerindeki ilave ilk yardım talimatına bakın). Kirli giysilerinizi yeniden kullanmadan önce yıkayın. Wash skin with plenty of water. Kirli giysilerinizi çıkarın. Ciltte tahriş veya kaşıntı söz konusu ise: Tıbbi yardım/müdahale alın.

Gözle temas etmesi halinde ilkyardım müdahaleleri

: Kontakt lens, varsa ve çıkarılması kolaysa, çıkarın. Sürekli durulayın. Su ile birkaç dakika dikkatlice durulayın. Göz tahrişi kalıcı ise: Tıbbi yardım/bakım alın.

Yutulması halinde ilkyardım müdahaleleri

: Ağızı çalkalayın. Kendinizi iyi hissetmezseniz, bir ZEHİR MERKEZİNİ veya doktoru/hekimi arayın. Kendinizi iyi hissetmezseniz, zehir merkezini veya doktoru/hekimi arayın.

### 4.2. Akut ve sonradan görülen önemli belirtiler ve etkiler

Solumayı takiben semptomlar/etkiler

: Alerjik cilt reaksiyonlarına yol açar.

Cilt ile temas etmesi halinde semptomlar/etkiler

: Alerjik cilt reaksiyonlarına yol açar.

# PROPYL GALLATE EXTRA PURE

## Güvenlik Bilgi Formu

according to the REACH Regulation (EC) 1907/2006 amended by Regulation (EU) 2020/878

Gözle teması takiben semptomlar/etkiler : Hiçbiri normal şartlar altında değil. Bu ürünün tozu gözün tahriş olmasına sebep olabilir.  
Yutulmayı takiben semptomlar/etkiler : Yutulması halinde zararlıdır.

### 4.3. Tıbbi müdahale ve özel tedavi gereği için ilk işaretler

Semptomatik olarak muamele edin.

## BÖLÜM 5: Yangınla mücadele önlemleri

### 5.1. Yangın söndürücüler

Uygun söndürme maddeleri : dry chemical powder, alcohol-resistant foam, carbon dioxide (CO2). Water spray. Dry powder. Köpük.  
Uygun olmayan söndürücü maddeler : Ağır su buharı kullanmayın.

### 5.2. Madde veya karışımdan kaynaklanan özel zararlar

Yangın tehlikesi : No fire hazard.  
Patlama tehlikesi : No direct explosion hazard.  
Yangın halinde, zararlı bozunma ürünleri : Toxic fumes may be released.

### 5.3. Yangın söndürme ekipleri için tavsiyeler

Yangınla mücadele tedbirleri : Yangınla güvenli bir mesafeden ve koruma altına alınan bölgeden mücadel edin. Solunum sistemi koruyucuları dahil uygun koruyucu ekipmanı kullanmadan yangın alanına girmeyin.  
Yangın anında korunma : Do not attempt to take action without suitable protective equipment. Bağımsız solunum aparatı. Complete protective clothing.

## BÖLÜM 6: Kaza sonucu yayılmaya karşı önlemler

### 6.1. Kişisel önlemler, koruyucu donanım ve acil durum prosedürleri

Genel tedbirler : Ürün kanalizasyon veya şehir sularına karışırsa yetkililere haber verin. Maddi hasarı önlemek için sıvı döküntüleri temizleyin.

#### 6.1.1. Acil durum personeli olmayanlar için

Koruyucu donanım : Önerilen personel koruma ekipmanını giyin.  
Acil durum planları : Ventilate spillage area. Gereksiz personeli çıkartın. Cilt ve gözlerle temasından kaçının. Tozunu/dumanını/gazını/sisini/buharını/spreyini solumaktan kaçının.

#### 6.1.2. Acil durumda müdahale eden kişiler için

Koruyucu donanım : Do not attempt to take action without suitable protective equipment. Kişisel koruyucu ekipman kullanın. Daha fazla bilgi için bakınız bölüm 8: "Maruziyet kontrolleri/kişisel korunma".  
Acil durum planları : Açığa çıkmayı durdurun. Alanı havalandırın. Gereksiz personeli çıkartın.

### 6.2. Çevresel önlemler

Çevreye verilmesinden kaçının.

### 6.3. Muhafaza etme ve temizleme için yöntemler ve materyaller

Sınırlama için : Using a clean shovel, put the material in a dry container and cover without compressing it.  
Temizlik işlemleri : Mechanically recover the product. Clear up rapidly by scoop or vacuum.  
Diğer bilgiler : Dispose of materials or solid residues at an authorized site.

### 6.4. Diğer bölümlere atıflar

For further information refer to section 13.

# PROPYL GALLATE EXTRA PURE

## Güvenlik Bilgi Formu

according to the REACH Regulation (EC) 1907/2006 amended by Regulation (EU) 2020/878

### BÖLÜM 7: Elleçleme ve depolama

#### 7.1. Güvenli elleçleme için önlemler

- İşlem gördüğünde karşılaşılabilecek ek tehlikeler : Beklenen normal kullanım şartları altında herhangi bir önemli tehlikeye sebebiyet vermesi beklenmemektedir.
- Güvenli elleçleme için önlemler : Ensure good ventilation of the work station. Tozunu/dumanını/gazını/sisini/buharını/spreyini solumaktan kaçının. Cilt ve gözlerle temasından kaçının. Kişisel koruyucu ekipman kullanın.
- Hijyen ölçütleri : Bu ürünü kullanırken hiçbir şey yemeyin, içmeyiniz veya sigara içmeyin. Elleçlemeden sonra elleri, kolları ve yüzü iyice yıkayın. Kirlenmiş kıyafetleri işyeri dışına çıkarmayın. Kirlenmiş giysilerinizi yeniden kullanmadan önce yıkayın. Always wash hands after handling the product.

#### 7.2. Uyuşmazlıkları da içeren güvenli depolama için koşullar

- Teknik tedbirler : Keep in a cool, well-ventilated place away from heat.
- Saklama koşulları : Store in original container. Kabı sıkıca kapalı tutun. Kuru yerde depolayın. Nemden koruyun.
- Ambalaj malzemeleri : Store always product in container of same material as original container.

#### 7.3. Belirli son kullanımlar

Tamamlayıcı bilgi yok

### BÖLÜM 8: Maruz kalma kontrolleri/kişisel korunma

#### 8.1. Kontrol parametreleri

##### 8.1.1 Ulusal mesleki maruz kalma ve biyolojik sınır değerleri

Tamamlayıcı bilgi yok

##### 8.1.2. Önerilen izleme prosedürleri

Tamamlayıcı bilgi yok

##### 8.1.3. Oluşan hava kirleticiler

Tamamlayıcı bilgi yok

##### 8.1.4. DNEL ve PNEC

Tamamlayıcı bilgi yok

##### 8.1.5. Kontrol şeridi

Tamamlayıcı bilgi yok

#### 8.2. Maruz kalma kontrolleri

##### 8.2.1. Uygun mühendislik kontrolleri

###### Uygun mühendislik kontrolleri:

Ensure good ventilation of the work station.

##### 8.2.2. Kişisel koruyucu donanım

###### Kişisel koruyucu donanım:

Önerilen personel koruma ekipmanını giyin.

###### Kişisel koruyucu ekipman sembolü/sembolleri:



##### 8.2.2.1. Göz ve yüz koruması

###### Gözlerin koruması:

Kimyasal gözlükler veya güvenlik gözlükleri.

# PROPYL GALLATE EXTRA PURE

## Güvenlik Bilgi Formu

according to the REACH Regulation (EC) 1907/2006 amended by Regulation (EU) 2020/878

### 8.2.2.2. Skin protection

#### Cilt ve vücudun korunması:

Wear a mask

#### Ellerin korunması:

Protective gloves

### 8.2.2.3. Solunum yollarının korunması

#### Solunum yollarının korunması:

Uygun maske takın.

### 8.2.2.4. Termal zararlılıklar

Tamamlayıcı bilgi yok

### 8.2.3. Çevresel maruziyet kontrolleri

#### Çevresel maruziyet kontrolleri:

Çevreye verilmesinden kaçının.

## BÖLÜM 9: Fiziksel ve kimyasal özellikler

### 9.1. Temel fiziksel ve kimyasal özellikler hakkında bilgi

|  |  |
|--|--|
| Fiziksel hali                            | : Katı   |
| Renk                                     | : White to almost white.                         |
| Görünüm                                  | : Toz.   |
| Moleküler kütle                          | : 212.2 g/mol                                    |
| Koku                                     | : Kokusuz.                                       |
| Koku eşiği                               | : Mevcut değil                                   |
| Erime noktası                            | : 146 – 149 °C                                   |
| Donma noktası                            | : Uygulanmaz                                     |
| Kaynama noktası                          | : Decomposes                                     |
| Alevlenirlik                             | : Alevlenmez                                     |
| Alt patlama sınırı                       | : Uygulanmaz                                     |
| Üst patlama sınırı                       | : Uygulanmaz                                     |
| Parlama noktası                          | : 187 °C   |
| Kendiliğinden tutuşma sıcaklığı          | : 438 °C   |
| Ayrışma sıcaklığı                        | : 330 °C   |
| pH                                       | : 5.7 – 6.3                                      |
| pH çözelti konsantrasyonu                | : 0.1 %  |
| Viskozite, kinematik                     | : Uygulanmaz                                     |
| Çözünürlük                               | : Su: Soluble in water<br>Etanol: Freely soluble |
| Dağılım katsayısı n-oktanol/su (Log Kow) | : Mevcut değil                                   |
| Dağılım katsayısı n-oktanol/su (Log Pow) | : 1.51   |
| Buhar basıncı                            | : < 0.01 hPa at 20 °C - OECD Test Guideline 104  |
| 50°C'de buhar basıncı                    | : Mevcut değil                                   |
| Yoğunluk                                 | : 1.21 g/cm <sup>3</sup>                         |
| Bağıl yoğunluk                           | : 1.35 at 20 °C - OECD Test Guideline 109        |
| 20°C'de bağıl buhar yoğunluğu            | : 7.3  |
| Particle size                            | : Mevcut değil                                   |

### 9.2. Diğer bilgiler

#### 9.2.1. Fiziksel zararlılık sınıflarına ilişkin bilgiler

Tamamlayıcı bilgi yok

#### 9.2.2. Diğer güvenlik özellikleri

Tamamlayıcı bilgi yok

# PROPYL GALLATE EXTRA PURE

## Güvenlik Bilgi Formu

according to the REACH Regulation (EC) 1907/2006 amended by Regulation (EU) 2020/878

### BÖLÜM 10: Kararlılık ve tepkime

#### 10.1. Tepkime

The product is non-reactive under normal conditions of use, storage and transport.

#### 10.2. Kimyasal kararlılık

Normal koşullar altında kararlıdır.

#### 10.3. Zararlı reaksiyon olasılığı

No dangerous reactions known under normal conditions of use.

#### 10.4. Kaçınılması gereken durumlar

Direkt güneş ışığı. Hava ile temas. Nem.

#### 10.5. Kaçınılması gereken maddeler

Tamamlayıcı bilgi yok

#### 10.6. Zararlı bozunma ürünleri

Under normal conditions of storage and use, hazardous decomposition products should not be produced.

### BÖLÜM 11: Toksikolojik bilgiler

#### 11.1. Yönetmelik (EC) No 1272/2008'de tanımlanan zararlılık sınıflarına ilişkin bilgiler

|   |  |
|---|--|
| Akut toksisite (ağız yoluyla)           | : Yutulması halinde zararlıdır.              |
| Akut toksisite (cilt yolu ile)          | : Sınıflandırılmadı                          |
| Akut toksisite (solunum ile)            | : Sınıflandırılmadı                          |
| Ciltte Aşınma/Tahriş                    | : Sınıflandırılmadı<br>pH: 5.7 – 6.3         |
| Ciddi göz hasarları/tahrişi             | : Sınıflandırılmadı<br>pH: 5.7 – 6.3         |
| Solunum yolları veya cilt hassaslaşması | : Alerjik cilt reaksiyonlarına yol açabilir. |
| Eşey hücre mutajenitesi                 | : Sınıflandırılmadı                          |
| Kanserojenite                           | : Sınıflandırılmadı                          |
| Üreme sistemi toksisitesi               | : Sınıflandırılmadı                          |
| BHOT-tek maruz kalma                    | : Sınıflandırılmadı                          |
| BHOT-tekrarlı maruz kalma               | : Sınıflandırılmadı                          |
| Aspirasyon zararı                       | : Sınıflandırılmadı                          |

#### PROPYL GALLATE EXTRA PURE (121-79-9)

|                      |            |
|----------------------|------------|
| Viskozite, kinematik | Uygulanmaz |
|----------------------|------------|

#### 11.2. Diğer zararlılıklara ilişkin bilgiler

##### 11.2.1. Endokrin bozucu özellikler

Tamamlayıcı bilgi yok

##### 11.2.2. Diğer bilgiler

İnsan sağlığı üzerindeki potansiyel zararlı etkileri ve olası semptomlar : Yutulması halinde zararlıdır

### BÖLÜM 12: Ekolojik bilgiler

#### 12.1. Toksikite

Ekoloji - genel : The product is not considered harmful to aquatic organisms nor to cause long-term adverse effects in the environment.

# PROPYL GALLATE EXTRA PURE

## Güvenlik Bilgi Formu

according to the REACH Regulation (EC) 1907/2006 amended by Regulation (EU) 2020/878

Akut sucul toksisite : Sınıflandırılmadı  
Kronik sucul toksisite : Sınıflandırılmadı

### 12.2. Kalıcılık ve bozunabilirlik

#### PROPYL GALLATE EXTRA PURE (121-79-9)

Kalıcılık ve bozunabilirlik : Rapidly degradable

### 12.3. Biyobirikim potansiyeli

Tamamlayıcı bilgi yok

### 12.4. Toprakta hareketlilik

Tamamlayıcı bilgi yok

### 12.5. PBT ve vPvB değerlendirmesi sonuçları

Tamamlayıcı bilgi yok

### 12.6. Endokrin bozucu özellikler

Tamamlayıcı bilgi yok

### 12.7. Diğer olumsuz etkiler

Tamamlayıcı bilgi yok

## BÖLÜM 13: Berteraf etme bilgileri

### 13.1. Atık işleme yöntemleri

Bölgesel düzenlemeler (atıklar) : Disposal must be done according to official regulations.  
Atık işleme yöntemleri : Dispose of contents/container in accordance with licensed collector's sorting instructions.  
Kullanılmış suların imhasına yönelik tavsiyeler : Disposal must be done according to official regulations.  
Ürün/Ambalaj imha tavsiyeleri : İçeriği/kabı; yerel, bölgesel, ulusal ve/veya uluslararası tüzüğe uygun olarak, zararlı veya özel atık toplama noktasında bertaraf edin. Disposal must be done according to official regulations.  
Ek bilgiler : Do not re-use empty containers.

## BÖLÜM 14: Taşımacılık bilgileri

ADR / IMDG / IATA / ADN / RID'e uygun olarak

### 14.1. UN numarası veya ID numarası

Ürün, nakliyesine ilişkin olarak, yürürlükte bulunan düzenlemelere göre tehlikeli ürün olarak sınıflandırılmamaktadır

### 14.2. Uygun UN taşımacılık adı

Uygun sevkiyat adı (ADR) : Not regulated  
Uygun sevkiyat adı (IMDG) : Not regulated  
Uygun sevkiyat adı (IATA) : Not regulated  
Uygun sevkiyat adı (ADN) : Not regulated  
Uygun sevkiyat adı (RID) : Not regulated

### 14.3. Taşımacılık zararlılık sınıf(lar)ı

**ADR**  
Taşımacılık zararlılık sınıf(lar)ı : Not regulated

**IMDG**  
Taşımacılık zararlılık sınıf(lar)ı (IMDG) : Not regulated

# PROPYL GALLATE EXTRA PURE

## Güvenlik Bilgi Formu

according to the REACH Regulation (EC) 1907/2006 amended by Regulation (EU) 2020/878

### IATA

Ambalajlama grubu (IATA) : Not regulated

### ADN

Taşımacılık zararlılık sınıfı(lar)ı (ADN) : Not regulated

### RID

Taşımacılık zararlılık sınıfı(lar)ı (RID) : Not regulated

## 14.4. Ambalajlama grubu

Paketleme grubu (ADR) : Not regulated  
Ambalajlama grubu (IMDG) : Not regulated  
Paketleme grubu (IATA) : Not regulated  
Ambalajlama grubu (ADN) : Not regulated  
Ambalajlama grubu (RID) : Not regulated

## 14.5. Çevresel zararlar

Diğer bilgiler : Mevcut ek bilgi bulunmamaktadır

## 14.6. Kullanıcı için özel önlemler

### Karayolu Taşımacılığı

Not regulated

### Deniz taşımacılığı

Not regulated

### Hava taşımacılığı

Not regulated

### İç sularda gemi nakliyesi

Not regulated

### Demiryolu taşımacılığı

Not regulated

## 14.7. IMO enstrümanlarına göre dökme denizyolu taşımacılığı

Uygulanmaz

## BÖLÜM 15: Mevzuat bilgileri

### 15.1. Madde veya karışım için güvenlik, sağlık ve çevresel düzenlemeler/mevzuat

#### 15.1.1. AB Mevzuatları

##### REACH Ek XVII (Kısıtlama Listesi)

REACH Ek XVII'de listelenmemiştir

##### REACH Ek XIV (İzin Listesi)

REACH Ek XIV'te (İzin Listesi) listelenmemiştir

##### REACH Aday Listesi (SVHC)

REACH Aday Listesinde listelenmemiştir

##### PIC Yönetmeliği (Ön Bildirimli Kabul)

PIC listesinde listelenmemiştir (AB 649/2012 sayılı Yönetmelik)

##### KOK Yönetmeliği (Kalıcı Organik Kirleticiler)

KOK listesinde listelenmemiştir (AB 2019/1021 sayılı Yönetmelik)

##### Ozon Tabakasını İncelten Maddelere İlişkin Yönetmelik (1005/2009)

Ozon Tabakasını İncelten Maddeler listesinde listelenmemiştir (AB 1005/2009 sayılı Yönetmelik)



# PROPYL GALLATE EXTRA PURE

## Güvenlik Bilgi Formu

according to the REACH Regulation (EC) 1907/2006 amended by Regulation (EU) 2020/878

### Dual-Use Regulation (428/2009)

Contains no substance subject to the COUNCIL REGULATION (EC) No 428/2009 of 5 May 2009 setting up a Community regime for the control of exports, transfer, brokering and transit of dual-use items.

### Patlayıcı Öncülleri Yönetmeliği (2019/1148)

Patlayıcı Öncülleri listesinde yer alan hiçbir madde içermez (Patlayıcı öncüllerinin pazarlanması ve kullanımına ilişkin (AB) 2019/1148 sayılı Yönetmelik)

### İlaç Öncülleri Yönetmeliği (273/2004)

İlaç Öncülleri listesinde yer alan hiçbir madde içermez (Narkotik ve psikoaktif maddelerin yasadışı üretiminde kullanılan belli maddelerin üretilmesi ve piyasaya sürülmesi ile ilgili (EC) 273/2004 sayılı Yönetmelik)

### 15.1.2. Ulusal yönetmelikler

#### Almanya

Su için tehlike sınıfı (WGK) : WGK 2, Suya ciddi ölçüde zararlı (Classification according to AwSV; Kimlik No 6913).  
Tehlikeli Olay Yönetmeliği (12. BImSchV) : Tehlikeli Olay Yönetmeliği (12. BImSchV) kapsamına tabi değildir

#### Hollanda

SZW-lijst van kankerverwekkende stoffen : Madde liste içinde yer almaz  
SZW-lijst van mutagene stoffen : Madde liste içinde yer almaz  
SZW-lijst van reprotoxische stoffen – Borstvoeding : Madde liste içinde yer almaz  
SZW-lijst van reprotoxische stoffen – Vruchtbaarheid : Madde liste içinde yer almaz  
SZW-lijst van reprotoxische stoffen – Ontwikkeling : Madde liste içinde yer almaz

#### Danimarka

MAL kodu : 00-3 (Executive Order No. 301 from 1993)  
Danimarka Ulusal Yönetmeliği : 18 yaş altındaki gençlerin, ürünü kullanmasına izin verilmemektedir.

### 15.2. Kimyasal güvenlik değerlendirilmesi

No chemical safety assessment has been carried out

## BÖLÜM 16: Diğer bilgiler

| Kısaltmalar ve akronimler: |   |
|----------------------------|---|
| ADN                        | European Agreement concerning the International Carriage of Dangerous Goods by Inland Waterways |
| ADR                        | European Agreement concerning the International Carriage of Dangerous Goods by Road             |
| ATE                        | Acute Toxicity Estimate   |
| BCF                        | Bioconcentration factor   |
| BLV                        | Biyolojik sınır değeri  |
| BOD                        | Biochemical oxygen demand (BOD)   |
| COD                        | Kimyasal oksijen ihtiyacı (COD)   |
| DMEL                       | Derived Minimal Effect level  |
| DNEL                       | Türetilmiş - Tesirsizlik Seviyesi   |
| EC No                      | Avrupa Topluluğu Numarası   |
| EC50                       | Median effective concentration  |
| EN                         | Avrupa Standardı  |
| IARC                       | International Agency for Research on Cancer   |
| IATA                       | International Air Transport Association   |
| IMDG                       | International Maritime Dangerous Goods  |
| LC50                       | Median lethal concentration   |

# PROPYL GALLATE EXTRA PURE

## Güvenlik Bilgi Formu

according to the REACH Regulation (EC) 1907/2006 amended by Regulation (EU) 2020/878

| Kısaltmalar ve akronimler: |  |
|----------------------------|--|
| LD50                       | Median lethal dose   |
| LOAEL                      | Lowest Observed Adverse Effect Level   |
| NOAEC                      | No-Observed Adverse Effect Concentration                                     |
| NOAEL                      | No-Observed Adverse Effect Level   |
| NOEC                       | No-Observed Effect Concentration   |
| OCDE                       | Organisation for Economic Co-operation and Development                       |
| OEL                        | Mesleki Maruz Kalma Limiti   |
| PBT                        | Persistent Bioaccumulative Toxic   |
| PNEC                       | Öngörülen Etki Gözlenmeyen Derişim   |
| RID                        | Regulations concerning the International Carriage of Dangerous Goods by Rail |
| SDS                        | Güvenlik Bilgi Formu   |
| STP                        | Sewage treatment plant   |
| ThOD                       | Theoretical oxygen demand (ThOD)   |
| TLM                        | Median Tolerance Limit   |
| VOC                        | Volatile Organic Compounds   |
| CAS No                     | Kimyasal Kuramlar Servisi Numarası   |
| N.O.S.                     | Not Otherwise Specified  |
| vPvB                       | Very Persistent and Very Bioaccumulative                                     |
| ED                         | Endokrin bozucu özellikler   |

| H ve EUH ifadelerinin tam metni: |   |
|----------------------------------|---|
| Akut Tok. 4 (Ağız yolu)          | Akut toksisite (ağız yolu), Zararlılık Kategorisi 4 |
| Cilt Hassas. 1                   | Cilt hassaslaştırıcılığı, Zararlılık Kategorisi 1   |
| H302                             | Yutulması halinde zararlıdır.                       |
| H317                             | Alerjik cilt reaksiyonlarına yol açabilir.          |

Güvenlik Bilgi Formu (GBF), AB

Bahsi geçen tedbirlerin alınmasından ve ürünün kullanımı hakkında tam ve eksiksiz bir bilgiye sahip olunmasından kullanıcının kendisi sorumludur