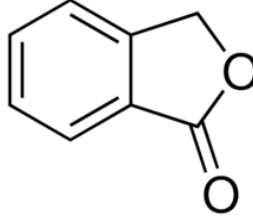


CAS numarası: MSDS

**MATERIAL SAFETY DATA SHEET (MSDS)****KISIM 1: Maddenin/karışımın ve şirketin/dağıtıcının kimliği****1.1. Madde /Karışımın kimliği**

Ürünün formu : Madde  
:  
Ürünün kodu : 05278  
Kimyasal yapısı :

**1.2. Madde veya karışımın belirlenmiş kullanımları ve tavsiye edilmeyen kullanımları****1.2.1. Tanımlanmış uygun kullanımlar**

Maddenin / karışımın kullanımı : Laboratory chemicals, Manufacture of substances

**1.2.2. Tavsiye edilmeyen kullanımlar**

Tamamlayıcı bilgi yok

**1.3. Güvenlik bilgi formu tedarikçisinin bilgileri**

LOBA CHEMIE PVT.LTD.  
107 Wode House Road, Jehangir Villa, Colaba  
400005 Mumbai - INDIA  
T +91 22 6663 6663 - F +91 22 6663 6699  
[info@lobachemie.com](mailto:info@lobachemie.com) - [www.lobachemie.com](http://www.lobachemie.com)

**1.4. Acil durum telefon numarası**

Acil durum numarası : + 91 22 6663 6663 (9:00am - 6:00 pm)

**KISIM 2: Zararlılık tanımlanması****2.1. Madde ve karışımın sınıflandırılması****1272/2008 [CLP] AB yönetmeliği uyarınca sınıflandırma**

Ciddi Göz Hasarı/Göz H319  
Tahrişi, Zararlılık  
Kategorisi 2

Tehlike sınıfları ve H ifadelerinin tam metni: bkz. Kısım 16

# PHTHALIDE FOR SYNTHESIS

## Güvenlik Bilgi Formu

67/548/AET [DSD] veya 1999/45/AB [DPD] direktifine göre sınıflandırma

Xi; R36

R-cümlelerin tam metni: 16. kısma bkz

### İnsan sağlığı ve çevre açısından fizyo-kimyasal zararlı etkiler

Tamamlayıcı bilgi yok

## 2.2. Etiket unsurları

### 1272/2008 (CLP) sayılı AB yönetmeliğine göre etiketleme

Zararlılık işareti (CLP) :



GHS07

Sinyal kelimesi (CLP) :

Dikkat

Zararlılık İfadesi (CLP) :

H319 - Ciddi göz tahrişine yol açar

Önem İfadeleri (CLP) :

P305+P351+P338 - GÖZ İLE TEMASI HALİNDE: Su ile birkaç dakika dikkatlice durulayın. Takılı ve yapması kolaysa, kontak lensleri çıkartın. Durulamaya devam edin

## 2.3. Diğer zararlar

Tamamlayıcı bilgi yok

## KISIM 3: Bileşimi/içindekiler hakkında bilgi

### 3.1. Maddeler

Adı : PHTHALIDE FOR SYNTHESIS

R- ve H-cümlelerin tam metni: 16 bölümüne bkz

### 3.2. Karışım

Uygulanmaz

## KISIM 4: İlk yardım önlemleri

### 4.1. İlk yardım önlemlerinin açıklaması

- Solunması halinde ilkyardım müdahaleleri : Remove person to fresh air and keep comfortable for breathing. Give oxygen or artificial respiration if necessary. Kendinizi kötü hissediyorsanız, tıbbi yardım alın.
- Deriyle temas etmesi halinde ilkyardım müdahaleleri : Bol sabun ve su ile iyice yıkayın. Ciltte tahriş söz konusu ise: Tıbbi yardım/müdahale alın.
- Gözle temas etmesi halinde ilkyardım müdahaleleri : Su ile birkaç dakika dikkatlice durulayın. Kontakt lens, varsa ve çıkarması kolaysa, çıkarın. Sürekli durulayın. Göz tahrişinin geçmemesi halinde: Tıbbi tavsiye alın/doktorunuza başvurun.
- Yutulması halinde ilkyardım müdahaleleri : Rinse mouth out with water. Kendinizi kötü hissediyorsanız, tıbbi yardım alın.

# PHTHALIDE FOR SYNTHESIS

## Güvenlik Bilgi Formu

### 4.2. Akut ve sonradan görülen önemli belirtiler ve etkiler

Gözle teması takiben : Ciddi göz tahrişine yol açar.  
semptomlar/lezyonlar

### 4.3. Tıbbi müdahale ve özel tedavi gereği için ilk işaretler

Semptomatik olarak muamele edin.

## KISIM 5: Yangınla mücadele önlemleri

### 5.1. Yangın söndürücüler

Uygun söndürme maddeleri : dry chemical powder, alcohol-resistant foam, carbon dioxide (CO2).  
Uygun olmayan söndürücü maddeler : Ağır su buharı kullanmayın.

### 5.2. Madde veya karışımdan kaynaklanan özel zararlar

Tamamlayıcı bilgi yok

### 5.3. Yangın söndürme ekipleri için tavsiyeler

Tamamlayıcı bilgi yok

## KISIM 6: Kaza sonucu yayılmaya karşı önlemler

### 6.1. Kişisel önlemler, koruyucu donanım ve acil durum prosedürleri

#### 6.1.1. Acil durum personeli olmayanlar için

Acil durum planları : Gereksiz personeli çıkartın.

#### 6.1.2. Acil durumda müdahale eden kişiler için

Koruyucu donanım : Kişisel koruyucu ekipman kullanın.  
Acil durum planları : Alanı havalandırın.

### 6.2. Çevresel önlemler

Çevreye verilmesinden kaçının.

### 6.3. Muhafaza etme ve temizleme için yöntemler ve materyaller

Temizlik işlemleri : Clear up rapidly by scoop or vacuum.

### 6.4. Diğer bölümlere atıklar

Tamamlayıcı bilgi yok

## KISIM 7: Elleçleme ve depolama

### 7.1. Güvenli elleçleme için önlemler

Güvenli elleçleme için önlemler : Gözle, ciltle veya kıyafetle temas ettirmeyin.  
Hijyen ölçütleri : Elleçlemeden sonra ... ile iyice yıkayın.

### 7.2. Uyuşmazlıkları da içeren güvenli depolama için koşullar

Saklama koşulları : Store in original container. Kabı sıkıca kapalı tutun. Kuru yerde depolayın. Nemden koruyun.

### 7.3. Belirli son kullanımlar

Tamamlayıcı bilgi yok

## KISIM 8: Maruz kalma kontrolleri/kişisel korunma

### 8.1. Kontrol parametreleri

Tamamlayıcı bilgi yok

# PHTHALIDE FOR SYNTHESIS

## Güvenlik Bilgi Formu

### 8.2. Maruz kalma kontrolleri

Ellerin koruması	: koruyucu eldivenler
Gözlerin koruması	: Kimyasal gözlükler veya güvenlik gözlükleri.
Deri ve vücudun korunması	: Uygun koruyucu kıyafet kullanın
Solunum yollarının korunması	: Solunum koruyucu giyin

### KISIM 9: Fiziksel ve kimyasal özellikler

#### 9.1. Temel fiziksel ve kimyasal özellikler hakkında bilgi

Hal	: Solid
Renk	: White to yellow crystalline.
Koku	: Mevcut veri yok
Koku eşiği	: Mevcut veri yok
pH	: Mevcut veri yok
Bağıl buharlaşma hızı (bütilik asetat: 1)	: Mevcut veri yok
Denizi kirletici	: 71 - 74
Katılma noktası	: Mevcut veri yok
Kaynama noktası	: 290 °C
Parlama noktası	: 152 °C
Kendi kendine tutuşma sıcaklığı	: Mevcut veri yok
Bozunma sıcaklığı	: Mevcut veri yok
Alevlenirlik (katı, gaz)	: Mevcut veri yok
Buhar basıncı	: Mevcut veri yok
20 °C'de bağıl buhar yoğunluğu	: Mevcut veri yok
Rölatif yoğunluk	: Mevcut veri yok
Çözünürlük	: Su: Slightly soluble in water
Log Pow	: Mevcut veri yok
Vizkosite, kinematik	: Mevcut veri yok
Vizkosite, dinamik	: Mevcut veri yok
Patlayıcı özellikler	: Mevcut veri yok
Oksitleyici özellikler	: Mevcut veri yok
Patlayıcı sınırlar	: Mevcut veri yok

#### 9.2. Diğer bilgiler

Tamamlayıcı bilgi yok

# PHTHALIDE FOR SYNTHESIS

## Güvenlik Bilgi Formu

### KISIM 10: Kararlılık ve tepkime

#### 10.1. Tepkime

Tamamlayıcı bilgi yok

#### 10.2. Kimyasal kararlılık

Normal koşullar altında kararlıdır.

#### 10.3. Zararlı tepkime olasılığı

Tamamlayıcı bilgi yok

#### 10.4. Kaçınılması gereken durumlar

Direkt güneş ışığı. Hava ile temas. Nem.

#### 10.5. Kaçınılması gereken maddeler

Tamamlayıcı bilgi yok

#### 10.6. Zararlı bozunma ürünleri

Tamamlayıcı bilgi yok

### KISIM 11: Toksikolojik bilgiler

#### 11.1. Toksik etkiler hakkında bilgi

Akut toksik : Sınıflandırılmadı

Cilt aşınması/tahrişi : Sınıflandırılmadı

Ciddi göz hasarları/tahrişi : Ciddi göz tahrişine yol açar.

Solunum yolları veya cilt hassaslaşması : Sınıflandırılmadı

Eşey hücre mutajenitesi : Sınıflandırılmadı

Kanserojenite : Sınıflandırılmadı

Üreme toksisitesi : Sınıflandırılmadı

Belirli Hedef Organ Toksisitesi (tek maruz kalma) : Sınıflandırılmadı

Belirli Hedef Organ Toksisitesi (tekrarlı maruz kalma) : Sınıflandırılmadı

Aspirasyon zararı : Sınıflandırılmadı

### KISIM 12: Ekolojik bilgiler

#### 12.1. Toksikite

Tamamlayıcı bilgi yok

#### 12.2. Kalıcılık ve bozunabilirlik

Tamamlayıcı bilgi yok

# PHTHALIDE FOR SYNTHESIS

## Güvenlik Bilgi Formu

### 12.3. Biyobirikim potansiyeli

Tamamlayıcı bilgi yok

### 12.4. Toprakta hareketlilik

Tamamlayıcı bilgi yok

### 12.5. PBT ve vPvB değerlendirme sonuçları

Tamamlayıcı bilgi yok

### 12.6. Diğer olumsuz etkiler

Tamamlayıcı bilgi yok

## KISIM 13: Berteraf etme bilgileri

### 13.1. Atık işleme yöntemleri

Tamamlayıcı bilgi yok

## KISIM 14: Taşımacılık bilgileri

ADR / RID / IMDG / IATA / ADN talimatlarına uygun olarak

### 14.1. UN Numarası

UN no. (ADR)	: Uygulanmaz
UN no. (IMDG)	: Uygulanmaz
UN no. (IATA)	: Uygulanmaz
UN no. (ADN)	: Uygulanmaz
UN no. (RID)	: Uygulanmaz

### 14.2. Uygun UN taşımacılık adı

Kesin gönderi açıklaması/Tanımı (ADR)	: Uygulanmaz
Proper Shipping Name (IMDG)	: Uygulanmaz
Kesin gönderi açıklaması/Tanımı (IATA)	: Uygulanmaz
Kesin gönderi açıklaması/Tanımı (ADN)	: Uygulanmaz
Kesin gönderi açıklaması/Tanımı (RID)	: Uygulanmaz

### 14.3. Taşımacılık zararlılık sınıf(lar)ı

#### ADR

Nakliye için tehlike sınıfı/sınıfları (ADR) : Uygulanmaz

#### IMDG

Nakliye için tehlike sınıfı/sınıfları (IMDG) : Uygulanmaz

#### IATA

Nakliye için tehlike sınıfı/sınıfları (IATA) : Uygulanmaz

#### ADN

Nakliye için tehlike sınıfı/sınıfları (ADN) : Uygulanmaz

#### RID

Nakliye için tehlike sınıfı/sınıfları (RID) : Uygulanmaz

# PHTHALIDE FOR SYNTHESIS

## Güvenlik Bilgi Formu

### 14.4. Ambalajlama grubu

Ambalaj grubu (ADR)	: Uygulanmaz
Ambalaj grubu (IMDG)	: Uygulanmaz
Ambalaj grubu (IATA)	: Uygulanmaz
Ambalaj grubu (ADN)	: Uygulanmaz
Ambalaj grubu (RID)	: Uygulanmaz

### 14.5. Çevresel zararlar

Çevreye zararlıdır	: No
Denizi kirletici	: No
Diğer bilgiler	: Mevcut ek bilgi bulunmamaktadır

### 14.6. Kullanıcı için özel önlemler

#### - Karayolu Taşımacılığı

Mevcut veri yok

#### - Deniz taşımacılığı

Mevcut veri yok

#### - Hava taşımacılığı

Mevcut veri yok

#### - İç sularda gemi nakliyesi

Mevcut veri yok

#### - Demiryolu taşımacılığı

Mevcut veri yok

### 14.7. MARPOL 73/78 ek II ve IBC koduna göre dökme taşımacılık

Uygulanmaz

## KISIM 15: Mevzuat bilgileri

### 15.1. Madde veya karışıma özgü güvenlik, sağlık ve çevre mevzuatı

#### 15.1.1. AB talimatları

REACH'in XVII ekine göre kısıtlama yok

PHTHALIDE FOR SYNTHESIS is not on the REACH Candidate List

PHTHALIDE FOR SYNTHESIS is not on the REACH Annex XIV List

#### 15.1.2. Ulusal talimatlar

#### Almanya

12th Ordinance Implementing the Federal Immission Control Act - 12.BImSchV : 12. BImSchV'ye (emisyonlara karşı korunmaya yönelik kararname) tabii değildir (ciddi kazalara ilişkin düzenleme)

# PHTHALIDE FOR SYNTHESIS

## Güvenlik Bilgi Formu

### 15.2. Kimyasal güvenlik değerlendirilmesi

Tamamlayıcı bilgi yok

### KISIM 16: Diğer bilgiler

R-, H- ve EUH -cümlelerin tam metni:

Eye Irrit. 2	Ciddi Göz Hasarı/Göz Tahrişi, Zararlılık Kategorisi 2
H319	Ciddi göz tahrişine yol açar
R36	Gözleri tahriş eder
Xi	Tahriş edicidir

*Bahsi geçen tedbirlerin alınmasından ve ürünün kullanımı hakkında tam ve eksiksiz bir bilgiye sahip olunmasından kullanıcının kendisi sorumludur*