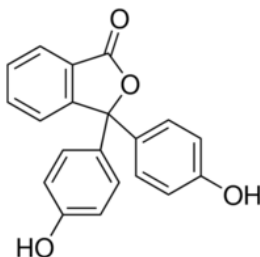


RUBRIQUE 1: Identification de la substance/du mélange et de la société/l'entreprise

1.1. Identificateur de produit

Forme du produit	: Substance
Nom commercial	: PHENOLPHTHALEIN INDICATOR
N° Index	: 604-076-00-1
N° CE	: 201-004-7
N° CAS	: 77-09-8
Code du produit	: 05172
Formule brute	: C20H14O4
Structure chimique	:



Synonymes	: 3,3-Bis(4-hydroxyphenyl)-2-benzofuran-1(3H)-one, 3,3-Bis(4-hydroxyphenyl) isobenzofuran-1(3H)-one
-----------	---

1.2. Utilisations identifiées pertinentes de la substance ou du mélange et utilisations déconseillées

1.2.1. Utilisations identifiées pertinentes

Utilisation de la substance/mélange	: Laboratory chemicals, Manufacture of substances
-------------------------------------	---

1.2.2. Utilisations déconseillées

Pas d'informations complémentaires disponibles

1.3. Renseignements concernant le fournisseur de la fiche de données de sécurité

LOBA CHEMIE PVT.LTD.
107 Wode House Road, Jehangir Villa, Colaba
400005 Mumbai - INDIA
T +91 22 6663 6663 - F +91 22 6663 6699
info@lobachemie.com - www.lobachemie.com

1.4. Numéro d'appel d'urgence

Numéro d'urgence	: + 91 22 6663 6663 (9:00am - 6:00 pm)
------------------	--

RUBRIQUE 2: Identification des dangers

2.1. Classification de la substance ou du mélange

Classification selon le règlement (CE) N° 1272/2008 [CLP]

Mutagénicité sur les cellules germinales, catégorie 2	H341
Cancérogénicité, catégorie 1B	H350
Toxicité pour la reproduction, catégorie 2	H361f
Texte intégral des mentions H : voir rubrique 16	

Effets néfastes physicochimiques, pour la santé humaine et pour l'environnement

Peut provoquer le cancer. Susceptible d'induire des anomalies génétiques. Susceptible de nuire à la fertilité ou au fœtus.

PHENOLPHTHALEIN INDICATOR

Fiche de données de sécurité

conforme au Règlement (CE) N° 1907/2006 (REACH) tel que modifié par le Règlement (UE) 2015/830

2.2. Éléments d'étiquetage

Étiquetage selon le règlement (CE) N° 1272/2008 [CLP]

Pictogrammes de danger (CLP) :



GHS08

Mention d'avertissement (CLP) :

Danger

Mentions de danger (CLP) :

H341 - Susceptible d'induire des anomalies génétiques.
H350 - Peut provoquer le cancer.
H361f - Susceptible de nuire à la fertilité.

Conseils de prudence (CLP) :

P201 - Se procurer les instructions spéciales avant utilisation.
P280 - Porter des vêtements de protection, un équipement de protection des yeux et du visage, des gants de protection.
P308+P313 - EN CAS d'exposition prouvée ou suspectée: consulter un médecin.

2.3. Autres dangers

Cette substance/mélange ne remplit pas les critères PBT du règlement REACH annexe XIII

Cette substance/mélange ne remplit pas les critères vPvB du règlement REACH annexe XIII

RUBRIQUE 3: Composition/informations sur les composants

3.1. Substances

Type de substance :

Monoconstituant

Nom :

PHENOLPHTHALEIN INDICATOR

N° CAS :

77-09-8

N° CE :

201-004-7

N° Index :

604-076-00-1

3.2. Mélanges

Non applicable

RUBRIQUE 4: Premiers secours

4.1. Description des premiers secours

Premiers soins général :

EN CAS d'exposition prouvée ou suspectée: consulter un médecin.

Premiers soins après inhalation :

Transporter la personne à l'extérieur et la maintenir dans une position où elle peut confortablement respirer. Transporter la personne à l'extérieur et la maintenir dans une position où elle peut confortablement respirer.

Premiers soins après contact avec la peau :

Laver avec précaution et abondamment à l'eau et au savon. Laver la peau avec beaucoup d'eau.

Premiers soins après contact oculaire :

Enlever les lentilles de contact si la victime en porte et si elles peuvent être facilement enlevées. Continuer à rincer. Rincer avec précaution à l'eau pendant plusieurs minutes.

Premiers soins après ingestion :

Rincer la bouche à l'eau. En cas de malaise consulter un médecin. Appeler un centre antipoison ou un médecin en cas de malaise.

4.2. Principaux symptômes et effets, aigus et différés

Symptômes/effets :

Susceptible d'induire des anomalies génétiques.

Symptômes chroniques :

Susceptible de nuire au fœtus. Peut provoquer le cancer.

4.3. Indication des éventuels soins médicaux immédiats et traitements particuliers nécessaires

Traitement symptomatique.

PHENOLPHTHALEIN INDICATOR

Fiche de données de sécurité

conforme au Règlement (CE) N° 1907/2006 (REACH) tel que modifié par le Règlement (UE) 2015/830

RUBRIQUE 5: Mesures de lutte contre l'incendie

5.1. Moyens d'extinction

Moyens d'extinction appropriés : poudre chimique sèche, mousse résistant aux alcools, dioxyde de carbone (CO₂). Eau pulvérisée. Poudre sèche. Mousse.

Agents d'extinction non appropriés : Ne pas utiliser un fort courant d'eau.

5.2. Dangers particuliers résultant de la substance ou du mélange

Produits de décomposition dangereux en cas d'incendie : Dégagement possible de fumées toxiques.

5.3. Conseils aux pompiers

Protection en cas d'incendie : Ne pas intervenir sans un équipement de protection adapté. Appareil de protection respiratoire autonome isolant. Protection complète du corps.

RUBRIQUE 6: Mesures à prendre en cas de dispersion accidentelle

6.1. Précautions individuelles, équipement de protection et procédures d'urgence

6.1.1. Pour les non-secouristes

Procédures d'urgence : Eloigner le personnel superflu. Intervention limitée au personnel qualifié muni des protections appropriées.

6.1.2. Pour les secouristes

Équipement de protection : Ne pas intervenir sans un équipement de protection adapté. Éviter de respirer les poussières/fumées/gaz/brouillards/vapeurs/aérosols. Pour plus d'informations, se reporter à la rubrique 8 : "Contrôle de l'exposition-protection individuelle".

Procédures d'urgence : Stopper la fuite.

6.2. Précautions pour la protection de l'environnement

Éviter le rejet dans l'environnement. Avertir les autorités si le produit pénètre dans les égouts ou dans les eaux du domaine public.

6.3. Méthodes et matériel de confinement et de nettoyage

Procédés de nettoyage : Ramasser mécaniquement le produit. Nettoyer immédiatement en balayant ou en aspirant. Avertir les autorités si le produit pénètre dans les égouts ou dans les eaux du domaine public.

Autres informations : Éliminer les matières ou résidus solides dans un centre autorisé.

6.4. Référence à d'autres rubriques

Pour plus d'informations, se reporter à la section 8 : Contrôle de l'exposition-protection individuelle".

RUBRIQUE 7: Manipulation et stockage

7.1. Précautions à prendre pour une manipulation sans danger

Précautions à prendre pour une manipulation sans danger : Assurer une bonne ventilation du poste de travail. Éviter tout contact avec les yeux, la peau ou les vêtements. Se procurer les instructions spéciales avant utilisation. Ne pas manipuler avant d'avoir lu et compris toutes les précautions de sécurité. Prendre toutes les mesures techniques nécessaires pour éviter ou minimiser le dégagement du produit sur le lieu de travail. Limiter les quantités de produit au minimum nécessaire à la manipulation et limiter le nombre de travailleurs exposés. Assurer une extraction ou une ventilation générale du local. Porter un équipement de protection individuel. Floors, walls and other surfaces in the hazard area must be cleaned regularly.

Mesures d'hygiène : Se laver les mains et toute autre zone exposée avec un savon doux et de l'eau, avant de manger, de boire, de fumer, et avant de quitter le travail. Séparer les vêtements de travail des vêtements de ville. Les nettoyer séparément. Ne pas manger, boire ou fumer en manipulant ce produit. Se laver les mains après toute manipulation.

PHENOLPHTHALEIN INDICATOR

Fiche de données de sécurité

conforme au Règlement (CE) N° 1907/2006 (REACH) tel que modifié par le Règlement (UE) 2015/830

7.2. Conditions d'un stockage sûr, y compris d'éventuelles incompatibilités

Conditions de stockage : Conserver dans l'emballage d'origine. Maintenir le récipient fermé de manière étanche. Stocker dans un endroit sec. Protéger de l'humidité. Garder sous clef. Stocker dans un endroit bien ventilé. Tenir au frais.

7.3. Utilisation(s) finale(s) particulière(s)

Pas d'informations complémentaires disponibles

RUBRIQUE 8: Contrôles de l'exposition/protection individuelle

8.1. Paramètres de contrôle

8.1.1. Valeurs limites nationales d'exposition professionnelle et biologiques

Pas d'informations complémentaires disponibles

8.1.2. Procédures de suivi recommandées

Pas d'informations complémentaires disponibles

8.1.3. Contaminants atmosphériques formés

Pas d'informations complémentaires disponibles

8.1.4. DNEL et PNEC

Pas d'informations complémentaires disponibles

8.1.5. Bande de contrôle

Pas d'informations complémentaires disponibles

8.2. Contrôles de l'exposition

8.2.1. Contrôles techniques appropriés

Contrôles techniques appropriés:

Assurer une bonne ventilation du poste de travail.

8.2.2. Équipements de protection individuelle

Équipement de protection individuelle:

Se laver les mains, les avant-bras et le visage soigneusement après manipulation.

Symbole(s) de l'équipement de protection individuelle:



8.2.2.1. Protection des yeux et du visage

Protection oculaire:

Lunettes bien ajustables

8.2.2.2. Protection de la peau

Protection des mains:

Gants de protection

8.2.2.3. Protection des voies respiratoires

Protection des voies respiratoires:

Porter un masque adéquat. [Lorsque la ventilation du local est insuffisante] porter un équipement de protection respiratoire.

8.2.2.4. Protection contre les risques thermiques

Pas d'informations complémentaires disponibles

8.2.3. Contrôle de l'exposition de l'environnement

Contrôle de l'exposition de l'environnement:

Éviter le rejet dans l'environnement.

PHENOLPHTHALEIN INDICATOR

Fiche de données de sécurité

conforme au Règlement (CE) N° 1907/2006 (REACH) tel que modifié par le Règlement (UE) 2015/830

Autres informations:

Ne pas respirer les poussières/fumées/gaz/brouillards/vapeurs/aérosols. Ne pas manger, boire ou fumer en manipulant ce produit.

RUBRIQUE 9: Propriétés physiques et chimiques

9.1. Informations sur les propriétés physiques et chimiques essentielles

État physique	: Solide
Apparence	: Poudres.
Masse moléculaire	: 318.33 g/mol
Couleur	: White.
Odeur	: Inodore.
Seuil olfactif	: Aucune donnée disponible
pH	: Aucune donnée disponible
Vitesse d'évaporation relative (l'acétate butylique=1)	: Aucune donnée disponible
Point de fusion	: 261 – 263 °C
Point de congélation	: Non applicable
Point d'ébullition	: Aucune donnée disponible
Point d'éclair	: Non applicable
Température d'auto-inflammation	: 397 °C
Température de décomposition	: Aucune donnée disponible
Inflammabilité (solide, gaz)	: Ininflammable.
Pression de vapeur	: < 0.00001 hPa
Densité relative de vapeur à 20 °C	: Aucune donnée disponible
Densité relative	: 1.3 (20°C)
Masse volumique	: 1.277 g/cm ³
Solubilité	: Eau: Insoluble in water
Coefficient de partage n-octanol/eau (Log Pow)	: Aucune donnée disponible
Viscosité, cinématique	: Non applicable
Viscosité, dynamique	: Aucune donnée disponible
Propriétés explosives	: Aucune donnée disponible
Propriétés comburantes	: Aucune donnée disponible
Limites d'explosivité	: Non applicable
Limite inférieure d'explosivité (LIE)	: 19 vol %
Limite supérieure d'explosivité (LSE)	: 3.3 vol %

9.2. Autres informations

Pas d'informations complémentaires disponibles

RUBRIQUE 10: Stabilité et réactivité

10.1. Réactivité

The product is non-reactive under normal conditions of use, storage and transport.

10.2. Stabilité chimique

Stable dans les conditions normales.

10.3. Possibilité de réactions dangereuses

Pas de réaction dangereuse connue dans les conditions normales d'emploi.

10.4. Conditions à éviter

None under recommended storage and handling conditions (see section 7).

10.5. Matières incompatibles

Pas d'informations complémentaires disponibles

PHENOLPHTHALEIN INDICATOR

Fiche de données de sécurité

conforme au Règlement (CE) N° 1907/2006 (REACH) tel que modifié par le Règlement (UE) 2015/830

10.6. Produits de décomposition dangereux

Under normal conditions of storage and use, hazardous decomposition products should not be produced.

RUBRIQUE 11: Informations toxicologiques

11.1. Informations sur les effets toxicologiques

Toxicité aiguë (orale)	: Non classé
Toxicité aiguë (cutanée)	: Non classé
Toxicité aiguë (Inhalation)	: Non classé
Corrosion cutanée/irritation cutanée	: Non classé
Lésions oculaires graves/irritation oculaire	: Non classé
Sensibilisation respiratoire ou cutanée	: Non classé
Mutagénicité sur les cellules germinales	: Susceptible d'induire des anomalies génétiques.
Cancérogénicité	: Peut provoquer le cancer.
Toxicité pour la reproduction	: Susceptible de nuire à la fertilité.
Toxicité spécifique pour certains organes cibles (exposition unique)	: Non classé
Toxicité spécifique pour certains organes cibles (exposition répétée)	: Non classé
Danger par aspiration	: Non classé

PHENOLPHTHALEIN INDICATOR (77-09-8)

Viscosité, cinématique	Non applicable
------------------------	----------------

RUBRIQUE 12: Informations écologiques

12.1. Toxicité

Ecologie - général	: Ce produit n'est pas considéré comme toxique pour les organismes aquatiques et ne provoque pas d'effets adverses à long terme dans l'environnement.
Toxicité aquatique aiguë	: Non classé
Toxicité chronique pour le milieu aquatique	: Non classé

12.2. Persistance et dégradabilité

Pas d'informations complémentaires disponibles

12.3. Potentiel de bioaccumulation

Pas d'informations complémentaires disponibles

12.4. Mobilité dans le sol

Pas d'informations complémentaires disponibles

12.5. Résultats des évaluations PBT et vPvB

PHENOLPHTHALEIN INDICATOR (77-09-8)

Cette substance/mélange ne remplit pas les critères PBT du règlement REACH annexe XIII

Cette substance/mélange ne remplit pas les critères vPvB du règlement REACH annexe XIII

12.6. Autres effets néfastes

Pas d'informations complémentaires disponibles

PHENOLPHTHALEIN INDICATOR

Fiche de données de sécurité

conforme au Règlement (CE) N° 1907/2006 (REACH) tel que modifié par le Règlement (UE) 2015/830

RUBRIQUE 13: Considérations relatives à l'élimination

13.1. Méthodes de traitement des déchets

Méthodes de traitement des déchets	: Éliminer le contenu/récipient conformément aux consignes de tri du collecteur agréé.
Recommandations pour le traitement du produit/emballage	: Éliminer le contenu/récipient dans un centre de collecte de déchets dangereux ou spéciaux, conformément à la réglementation locale, régionale, nationale et/ou internationale.

RUBRIQUE 14: Informations relatives au transport

En conformité avec: ADR / IMDG / IATA / ADN / RID

14.1. Numéro ONU

N° ONU (ADR)	: Non réglementé
N° ONU (IMDG)	: Non réglementé
N° ONU (IATA)	: Non réglementé
N° ONU (ADN)	: Non réglementé
N° ONU (RID)	: Non réglementé

14.2. Désignation officielle de transport de l'ONU

Désignation officielle de transport (ADR)	: Non réglementé
Désignation officielle de transport (IMDG)	: Non réglementé
Désignation officielle de transport (IATA)	: Non réglementé
Désignation officielle de transport (ADN)	: Non réglementé
Désignation officielle de transport (RID)	: Non réglementé

14.3. Classe(s) de danger pour le transport

ADR

Classe(s) de danger pour le transport (ADR)	: Non réglementé
---	------------------

IMDG

Classe(s) de danger pour le transport (IMDG)	: Non réglementé
--	------------------

IATA

Classe(s) de danger pour le transport (IATA)	: Non réglementé
--	------------------

ADN

Classe(s) de danger pour le transport (ADN)	: Non réglementé
---	------------------

RID

Classe(s) de danger pour le transport (RID)	: Non réglementé
---	------------------

14.4. Groupe d'emballage

Groupe d'emballage (ADR)	: Non réglementé
Groupe d'emballage (IMDG)	: Non réglementé
Groupe d'emballage (IATA)	: Non réglementé
Groupe d'emballage (ADN)	: Non réglementé
Groupe d'emballage (RID)	: Non réglementé

14.5. Dangers pour l'environnement

Dangereux pour l'environnement	: Non
Polluant marin	: Non
Autres informations	: Pas d'informations supplémentaires disponibles

14.6. Précautions particulières à prendre par l'utilisateur

Transport par voie terrestre

Non réglementé

PHENOLPHTHALEIN INDICATOR

Fiche de données de sécurité

conforme au Règlement (CE) N° 1907/2006 (REACH) tel que modifié par le Règlement (UE) 2015/830

Transport maritime

Non réglementé

Transport aérien

Non réglementé

Transport par voie fluviale

Non réglementé

Transport ferroviaire

Non réglementé

14.7. Transport en vrac conformément à l'annexe II de la convention Marpol et au recueil IBC

Non applicable

RUBRIQUE 15: Informations relatives à la réglementation

15.1. Réglementations/législation particulières à la substance ou au mélange en matière de sécurité, de santé et d'environnement

15.1.1. Réglementations UE

Pas de restrictions selon l'annexe XVII de REACH

phénolphtaléine est sur la liste Candidate REACH

PHENOLPHTHALEIN INDICATOR n'est pas listé à l'Annexe XIV de REACH

PHENOLPHTHALEIN INDICATOR is not subject to Regulation (EU) No 649/2012 of the European Parliament and of the Council of 4 July 2012 concerning the export and import of hazardous chemicals.

PHENOLPHTHALEIN INDICATOR is not subject to Regulation (EU) No 2019/1021 of the European Parliament and of the Council of 20 June 2019 on persistent organic pollutants

15.1.2. Directives nationales

Allemagne

Classe de danger pour l'eau (WGK) : Non classé conformément à/au Règlement sur les installations manipulant des substances nocives pour les eaux (AwSV)

Arrêté concernant les incidents majeurs (12. BImSchV) : Non soumis à/au Arrêté concernant les incidents majeurs (12. BImSchV)

Pays-Bas

SZW-lijst van kankerverwekkende stoffen : PHENOLPHTHALEIN INDICATOR est listé

SZW-lijst van mutagene stoffen : La substance n'est pas listée

NIET-limitatieve lijst van voor de voortplanting giftige stoffen – Borstvoeding : La substance n'est pas listée

NIET-limitatieve lijst van voor de voortplanting giftige stoffen – Vruchtbaarheid : PHENOLPHTHALEIN INDICATOR est listé

NIET-limitatieve lijst van voor de voortplanting giftige stoffen – Ontwikkeling : La substance n'est pas listée

NIET-limitatieve lijst van voor de voortplanting giftige stoffen – Ontwikkeling : La substance n'est pas listée

Danemark

Réglementations nationales danoises : L'utilisation de ce produit est interdite aux mineurs
Les femmes enceintes/allaitantes travaillant avec le produit ne doivent pas entrer en contact direct avec celui-ci

15.2. Évaluation de la sécurité chimique

Aucune évaluation chimique de sécurité n'a été effectuée

RUBRIQUE 16: Autres informations

Abréviations et acronymes

ADN	European Agreement concerning the International Carriage of Dangerous Goods by Inland Waterways
ADR	European Agreement concerning the International Carriage of Dangerous Goods by Road

PHENOLPHTHALEIN INDICATOR

Fiche de données de sécurité

conforme au Règlement (CE) N° 1907/2006 (REACH) tel que modifié par le Règlement (UE) 2015/830

Abréviations et acronymes	
ETA	Acute Toxicity Estimate
FBC	Facteur de bioconcentration
VLB	Valeur limite biologique
BOD	Besoins en oxygène d'origine biochimique (BOB)
COD	Demande chimique en oxygène (DCO)
DMEL	Derived Minimal Effect level
DNEL	Dose dérivée sans effet
N° CE	Numéro de la Communauté européenne
CE50	Median effective concentration
EN	Norme européenne
CIRC	International Agency for Research on Cancer
IATA	International Air Transport Association
IMDG	International Maritime Dangerous Goods
CL50	Median lethal concentration
LD50	Median lethal dose
LOAEL	Lowest Observed Adverse Effect Level
NOAEC	No-Observed Adverse Effect Concentration
NOAEL	No-Observed Adverse Effect Level
NOEC	No-Observed Effect Concentration
OCDE	Organisation for Economic Co-operation and Development
VLE	Limite d'exposition professionnelle
PBT	Persistent Bioaccumulative Toxic
PNEC	Concentration(s) prédite(s) sans effet
RID	Regulations concerning the International Carriage of Dangerous Goods by Rail
FDS	Fiche de données de sécurité
STP	Station d'épuration
DThO	Besoin théorique en oxygène (BThO)
TLM	Median Tolerance Limit
COV	Volatile Organic Compounds
N° CAS	Numéro d'enregistrement auprès du Chemical Abstracts Service
N.O.S.	Not Otherwise Specified
vPvB	Very Persistent and Very Bioaccumulative
ED	Propriétés perturbant le système endocrinien

Texte intégral des phrases H et EUH	
Carc. 1B	Cancérogénicité, catégorie 1B
Muta. 2	Mutagénicité sur les cellules germinales, catégorie 2
Repr. 2	Toxicité pour la reproduction, catégorie 2
H341	Susceptible d'induire des anomalies génétiques.

PHENOLPHTHALEIN INDICATOR

Fiche de données de sécurité

conforme au Règlement (CE) N° 1907/2006 (REACH) tel que modifié par le Règlement (UE) 2015/830

Texte intégral des phrases H et EUH	
H350	Peut provoquer le cancer.
H361f	Susceptible de nuire à la fertilité.

Fiche de données de sécurité (FDS), UE

Ces informations sont basées sur nos connaissances actuelles et décrivent le produit pour les seuls besoins de la santé, de la sécurité et de l'environnement. Elles ne devraient donc pas être interprétées comme garantissant une quelconque propriété spécifique du produit