

# METHYL TRIPHENYL PHOSPHONIUM BROMIDE FOR SYNTHESIS MSDS

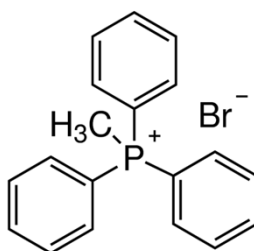
n° CAS: MSDS

## MATERIAL SAFETY DATA SHEET (MSDS)

### SEÇÃO 1: Identificação da substância/mistura e da empresa

#### 1.1. Identificação do produto

Forma do produto : Substância  
:  
Código do produto : 04683  
Estrutura química :



#### 1.2. Usos recomendados da substância ou mistura e usos não recomendados

##### 1.2.1. Usos relevantes identificados

Uso da substância/mistura : Laboratory chemicals, Manufacture of substances

##### 1.2.2. Usos desaconselhados

Nenhuma informação adicional disponível

#### 1.3. Identificação do fornecedor da ficha de informações de segurança

LOBA CHEMIE PVT.LTD.  
107 Wode House Road, Jehangir Villa, Colaba  
400005 Mumbai - INDIA  
T +91 22 6663 6663 - F +91 22 6663 6699  
[info@lobachemie.com](mailto:info@lobachemie.com) - [www.lobachemie.com](http://www.lobachemie.com)

#### 1.4. Número do telefone de emergência

Número de emergência : + 91 22 6663 6663 (9:00am - 6:00 pm)

### SEÇÃO 2: Identificação de perigos

#### 2.1. Classificação da substância ou mistura

##### Classificação de acordo com o Regulamento (CE) N° 1272/2008 [CLP]

Toxicidade aguda H312  
(dérmica), Categoria 4  
Toxicidade aguda H332  
(inalação), Categoria 4  
Toxicidade aguda (oral) H302  
Categoria 4

Texto completo das classes de perigo e das frases H: consultar a Seção 16

# METHYL TRIPHENYL PHOSPHONIUM BROMIDE FOR SYNTHESIS

## Ficha de Informações de Segurança de Produtos Químicos

### Classificação de acordo com a Diretiva 67/548/CEE [DSD] ou 1999/45/CE [DPD]

Xn; R20/21/22

Full text of R-phrases: see section 16

### Efeitos adversos físico-químicos prejudiciais para a saúde humana e para os efeitos ambientais

Nenhuma informação adicional disponível

## 2.2. Elementos apropriados de rotulagem

### Rotulagem de acordo com o Regulamento (CE) N° 1272/2008 [CLP]

Pictogramas de perigo (CLP)

:



GHS07

Palavra de advertência (CLP)

: Aviso

Frases de perigo (CLP)

: H302+H312+H332 - Nocivo se ingerido, em contato com a pele ou inalado

Frases de precaução

: P280 - Use luvas de proteção/roupas de proteção/proteção para os olhos/ proteção facial

## 2.3. Outros perigos

Nenhuma informação adicional disponível

## SEÇÃO 3: Composição e informações sobre os ingredientes

### 3.1. Substâncias

Nome : METHYL TRIPHENYL PHOSPHONIUM BROMIDE FOR SYNTHESIS

Texto integral das frases R e H : ver a Seção 16

### 3.2. Misturas

Não aplicável

## SEÇÃO 4: Medidas de primeiros socorros

### 4.1. Descrição das medidas de primeiros socorros

Medidas de primeiros-socorros após inalação

: Remova a pessoa para local ventilado e a mantenha em repouso numa posição que não dificulte a respiração. Give oxygen or artificial respiration if necessary. If you feel unwell, seek medical advice.

Medidas de primeiros-socorros após contato com a pele

: Contate imediatamente um CENTRO DE INFORMAÇÃO TOXICOLÓGICA ou um médico. Medidas específicas (ver ... no presente rótulo). Lave com água em abundância. Lave a roupa contaminada antes de usá-la novamente.

# METHYL TRIPHENYL PHOSPHONIUM BROMIDE FOR SYNTHESIS

## Ficha de Informações de Segurança de Produtos Químicos

Medidas de primeiros-socorros após contato com os olhos	: No caso de uso de lentes de contato, remova-as, se for fácil. Continue enxaguando. Enxague cuidadosamente com água durante vários minutos. Caso a irritação ocular persista: consulte um médico.
Medidas de primeiros-socorros após ingestão	: Enxaguar a boca. Caso sinta indisposição, contate um CENTRO DE INFORMAÇÃO TOXICOLÓGICA/médico.

### 4.2. Sintomas e efeitos mais importantes, agudos ou tardios

Nenhuma informação adicional disponível

### 4.3. Indicações sobre cuidados médicos urgentes e tratamentos especiais necessários

Treat symptomatically.

## SEÇÃO 5: Medidas de combate a incêndio

### 5.1. Meios de extinção

Meios de extinção adequados	: pó químico seco, espuma resistente ao álcool, dióxido de carbono (CO <sub>2</sub> ).
Meios de extinção inadequados	: Do not use a heavy water stream.

### 5.2. Perigos específicos decorrentes da substância ou mistura

Nenhuma informação adicional disponível

### 5.3. Recomendações para a equipe de combate a incêndio

Proteção durante o combate a incêndios : Do not attempt to take action without suitable protective equipment.

## SEÇÃO 6: Medidas de controle para derramamento ou vazamento

### 6.1. Precauções individuais, equipamento de proteção e procedimentos de emergência

#### 6.1.1. Para não-socorristas

Procedimentos de emergência : Evacuate unnecessary personnel.

#### 6.1.2. Para socorristas

Equipamento de proteção : Use o equipamento de proteção individual conforme for necessário.  
Procedimentos de emergência : Stop release.

### 6.2. Precauções ambientais

Evite a liberação para o meio ambiente.

### 6.3. Métodos e materiais de contenção e limpeza

Métodos de limpeza : Clear up rapidly by scoop or vacuum.

### 6.4. Referência a outras seções

Nenhuma informação adicional disponível

## SEÇÃO 7: Manuseio e armazenamento

### 7.1. Precauções para manuseio seguro

Precauções para manuseio seguro : Evite o contato com os olhos, a pele ou a roupa.  
Medidas de higiene : Não coma, beba ou fume durante a utilização deste produto. Lave ... cuidadosamente após o manuseio.

### 7.2. Condições para armazenamento seguro, incluindo incompatibilidades

Condições de armazenamento : Store in original container. Mantenha o recipiente hermeticamente fechado. Armazene em local seco. Proteja da umidade.

### 7.3. Utilização(ões) final(is) específica(s)

Nenhuma informação adicional disponível

## SEÇÃO 8: Controle da exposição/Proteção individual

### 8.1. Parâmetros de controle

Nenhuma informação adicional disponível

# METHYL TRIPHENYL PHOSPHONIUM BROMIDE FOR SYNTHESIS

## Ficha de Informações de Segurança de Produtos Químicos

### 8.2. Controles de exposição

Proteção para as mãos	: luvas de proteção
Proteção para os olhos	: Chemical goggles or safety glasses
Proteção para a pele e o corpo	: Usar roupas de proteção adequada
Proteção respiratória	: Use equipamento de proteção respiratória

## SEÇÃO 9: Propriedades físico-químicas

### 9.1. Informações sobre propriedades físico-químicas básicas

Estado físico	: Solid
Massa molecular	: 357.34 g/mol
Cor	: white.
Odor	: Não há dados disponíveis
Limiar de odor	: Não há dados disponíveis
pH	: Não há dados disponíveis
Taxa de evaporação relativa (acetato de butila = 1)	: Não há dados disponíveis
Ponto de fusão	: 230 - 234
Ponto de solidificação	: Não há dados disponíveis
Ponto de ebulição	: Não há dados disponíveis
Ponto de fulgor	: Não há dados disponíveis
Temperatura de auto-ignição	: Não há dados disponíveis
Temperatura de decomposição	: Não há dados disponíveis
Inflamabilidade (sólido/gás)	: Não há dados disponíveis
Pressão de vapor	: Não há dados disponíveis
Densidade relativa do vapor a 20°C	: Não há dados disponíveis
Densidade relativa	: Não há dados disponíveis
Solubilidade	: Não há dados disponíveis
Log Pow	: Não há dados disponíveis
Viscosidade, cinemática	: Não há dados disponíveis
Viscosidade, dinâmica	: Não há dados disponíveis
Propriedades explosivas	: Não há dados disponíveis
Propriedades oxidantes	: Não há dados disponíveis
Limites de explosão	: Não há dados disponíveis

# METHYL TRIPHENYL PHOSPHONIUM BROMIDE FOR SYNTHESIS

## Ficha de Informações de Segurança de Produtos Químicos

### 9.2. Outras informações

Nenhuma informação adicional disponível

## SEÇÃO 10: Estabilidade e reatividade

### 10.1. Reatividade

Nenhuma informação adicional disponível

### 10.2. Estabilidade química

Stable under normal conditions.

### 10.3. Possibilidade de reações perigosas

Nenhuma informação adicional disponível

### 10.4. Condições a evitar

Luz solar direta. Air contact. Moisture.

### 10.5. Materiais incompatíveis

Nenhuma informação adicional disponível

### 10.6. Produtos perigosos da decomposição

Nenhuma informação adicional disponível

## SEÇÃO 11: Informações toxicológicas

### 11.1. Informações sobre os efeitos toxicológicos

Toxicidade aguda : Dérmico: Nocivo se entrar em contato com a pele. Inalação: Nocivo se for inalado.  
Oral: Nocivo se for ingerido.

Corrosão/irritação à pele : Não classificado  
Lesões oculares graves/irritação ocular : Não classificado  
Sensibilização respiratória ou à pele : Não classificado  
Mutagenicidade em células germinativas : Não classificado  
Carcinogenicidade : Não classificado

Toxicidade à reprodução : Não classificado  
Toxicidade para órgãos-alvo específicos -  
Exposição única : Não classificado

Toxicidade para órgãos-alvo específicos -  
Exposição repetida : Não classificado

Perigo por aspiração : Não classificado

Sintomas e possíveis efeitos nocivos à  
saúde humana : Nocivo se for ingerido. Nocivo se entrar em contato com a pele.

## SEÇÃO 12: Informações ecológicas

### 12.1. Toxicidade

Nenhuma informação adicional disponível

# METHYL TRIPHENYL PHOSPHONIUM BROMIDE FOR SYNTHESIS

## Ficha de Informações de Segurança de Produtos Químicos

### 12.2. Persistência e degradabilidade

Nenhuma informação adicional disponível

### 12.3. Potencial bioacumulativo

Nenhuma informação adicional disponível

### 12.4. Mobilidade no solo

Nenhuma informação adicional disponível

### 12.5. Resultados da avaliação PBT e mPmB

Nenhuma informação adicional disponível

### 12.6. Outros efeitos adversos

Nenhuma informação adicional disponível

## SEÇÃO 13: Considerações sobre destinação final

### 13.1. Métodos de tratamento de resíduos

Product/Packaging disposal recommendations : Descarte o conteúdo/recipiente em ...

## SEÇÃO 14: Informações sobre transporte

De acordo com as exigências de ADR / RID / IMDG / IATA / ADN

### 14.1. Número ONU

Nº ONU (ADR) : Não aplicável  
Nº ONU (IMDG) : Não aplicável  
Nº ONU (IATA) : Não aplicável  
Nº ONU (ADN) : Não aplicável  
Nº ONU (RID) : Não aplicável

### 14.2. Nome apropriado para embarque ONU

Nome Apropriado de Transporte (ADR) : Não aplicável  
Proper Shipping Name (IMDG) : Não aplicável  
Nome Apropriado de Transporte (IATA) : Não aplicável  
Nome Apropriado de Transporte (ADN) : Não aplicável  
Nome Apropriado de Transporte (RID) : Não aplicável

### 14.3. Classes de perigo para o transporte

#### ADR

Classes de risco de transporte (ADR) : Não aplicável

#### IMDG

Classes de risco de transporte (IMDG) : Não aplicável

#### IATA

Classes de risco de transporte (IATA) : Não aplicável

# METHYL TRIPHENYL PHOSPHONIUM BROMIDE FOR SYNTHESIS

## Ficha de Informações de Segurança de Produtos Químicos

### ADN

Classes de risco de transporte (ADN) : Não aplicável

### RID

Classes de risco de transporte (RID) : Não aplicável

### 14.4. Grupo de embalagem

Grupo de embalagem (ADR) : Não aplicável

Grupo de embalagem (IMDG) : Não aplicável

Grupo de embalagem (IATA) : Não aplicável

Grupo de embalagem (ADN) : Não aplicável

Grupo de embalagem (RID) : Não aplicável

### 14.5. Perigos para o meio ambiente

Perigoso para o ambiente : Não

Poluente marinho : Não

Outras informações : Nenhuma informação adicional disponível

### 14.6. Precauções específicas para o usuário

#### - Transporte terrestre

Não há dados disponíveis

#### - Transporte marítimo

Não há dados disponíveis

#### - Transporte aéreo

Não há dados disponíveis

#### - Transporte por via fluvial

Não há dados disponíveis

#### - Transporte ferroviário

Não há dados disponíveis

### 14.7. Transporte em massa de acordo com o Anexo II da Convenção MARPOL 73/78 e o Código IBC

Não aplicável

## SEÇÃO 15: Informações sobre regulamentações

### 15.1. Normas de segurança, saúde e meio ambiente específicas para a substância ou mistura

#### 15.1.1. Regulamentações da UE

No REACH Annex XVII restrictions

METHYL TRIPHENYL PHOSPHONIUM BROMIDE FOR SYNTHESIS is not on the REACH Candidate List

METHYL TRIPHENYL PHOSPHONIUM BROMIDE FOR SYNTHESIS is not on the REACH Annex XIV List

#### 15.1.2. Regulamentos Nacionais

### Alemanha

# METHYL TRIPHENYL PHOSPHONIUM BROMIDE FOR SYNTHESIS

## Ficha de Informações de Segurança de Produtos Químicos

12th Ordinance Implementing the Federal Immission Control Act - 12.BImSchV : Não sujeito ao 12.º BImSchV (Regulamento sobre os Acidentes Graves)

### Dinamarca

Recomendações da Regulamentação Dinamarquesa : Young people below the age of 18 years are not allowed to use the product  
Pregnant/breastfeeding women working with the product must not be in direct contact with the product

### 15.2. Avaliação de segurança química

Nenhuma informação adicional disponível

## SEÇÃO 16: Outras informações

Texto integral de frases R, perigo e perigos da UE:

Acute Tox. 4 (Dermal)	Toxicidade aguda (dérmica), Categoria 4
Acute Tox. 4 (Inhalation)	Toxicidade aguda (inalação), Categoria 4
Acute Tox. 4 (Oral)	Toxicidade aguda (oral) Categoria 4
H302	Nocivo se for ingerido
H312	Nocivo se entrar em contacto com a pele
H332	Nocivo se for inalado
R20/21/22	Nocivo por inalação, em contacto com a pele e por ingestão
Xn	Nocivo

*Esta informação está baseada em nosso conhecimento atual e pretende descrever o produto tendo unicamente em vista os requisitos de saúde, segurança e meio ambiente. Não deve, portanto, ser interpretada como garantia de qualquer propriedade específica do produto.*