

# METHYL THYMOL BLUE COMPLEXONE INDICATOR GRADE

## Sicherheitsdatenblatt

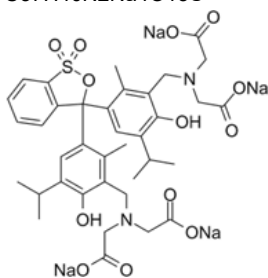
gemäß REACH-Verordnung (EG) 1907/2006 einschließlich Änderungsverordnung (EU) 2020/878  
SDS Reference Number: 04681

Ausgabedatum: 4/9/2014 Überarbeitungsdatum: 9/27/2024 Ersetzt Version vom: 4/9/2015 Version: 1.0

### ABSCHNITT 1: Bezeichnung des Stoffs beziehungsweise des Gemischs und des Unternehmens

#### 1.1. Produktidentifikator

Produktform : Stoff  
Handelsname : METHYL THYMOL BLUE COMPLEXONE INDICATOR GRADE  
EG-Nr. : 217-743-3  
CAS-Nr. : 1945-77-3  
Produktcode : 04681  
Produktart : Complexometric indicator  
Formel : C<sub>37</sub>H<sub>40</sub>N<sub>2</sub>Na<sub>4</sub>O<sub>13</sub>S  
Chemische Struktur :



Synonyme : Methylthymol blue sodium salt metal indicator

#### 1.2. Relevante identifizierte Verwendungen des Stoffs oder Gemischs und Verwendungen, von denen abgeraten wird

##### Relevante identifizierte Verwendungen

Verwendung des Stoffs/des Gemischs : Laboratory chemicals, Manufacture of substances

#### 1.3. Einzelheiten zum Lieferanten, der das Sicherheitsdatenblatt bereitstellt

LOBA CHEMIE PVT.LTD.  
107 Wode House Road, Jehangir Villa, Colaba  
400005 Mumbai  
INDIA  
T +91 22 6663 6663, F +91 22 6663 6699  
[info@lobachemie.com](mailto:info@lobachemie.com), [www.lobachemie.com](http://www.lobachemie.com)

#### 1.4. Notrufnummer

Notrufnummer : + 91 22 6663 6663 (9:00am - 6:00 pm)

### ABSCHNITT 2: Mögliche Gefahren

#### 2.1. Einstufung des Stoffs oder Gemischs

##### Einstufung gemäß Verordnung (EG) Nr. 1272/2008 [CLP]

Nicht eingestuft

##### Schädliche physikalisch-chemische, gesundheitliche und Umwelt-Wirkungen

Nach unserem Kenntnisstand birgt dieses Produkt bei Einhaltung guter Arbeitshygiene keine besonderen Risiken.

#### 2.2. Kennzeichnungselemente

##### Kennzeichnung gemäß Verordnung (EG) Nr. 1272/2008 [CLP]

Keine Kennzeichnung erforderlich

#### 2.3. Sonstige Gefahren

Enthält keine PBT und/oder vPvB-Stoffe  $\geq 0,1\%$ , bewertet gemäß REACH Anhang XIII

# METHYL THYMOL BLUE COMPLEXONE INDICATOR GRADE

## Sicherheitsdatenblatt

gemäß REACH-Verordnung (EG) 1907/2006 einschließlich Änderungsverordnung (EU) 2020/878

### ABSCHNITT 3: Zusammensetzung/Angaben zu Bestandteilen

#### 3.1. Stoffe

Art des Stoffs : Einkomponentig

Name	Produktidentifikator	%
METHYL THYMOL BLUE COMPLEXONE	CAS-Nr.: 1945-77-3 EG-Nr.: 217-743-3	100

### ABSCHNITT 4: Erste-Hilfe-Maßnahmen

#### 4.1. Beschreibung der Erste-Hilfe-Maßnahmen

Erste-Hilfe-Maßnahmen allgemein	: Bei Unwohlsein ärztlichen Rat einholen.
Erste-Hilfe-Maßnahmen nach Einatmen	: Die Person an die frische Luft bringen und für ungehinderte Atmung sorgen. Sauerstoff oder, falls erforderlich, künstliche Beatmung. Bei Unwohlsein ärztlichen Rat einholen.
Erste-Hilfe-Maßnahmen nach Hautkontakt	: Haut mit viel Wasser abwaschen. Bei Hautreizung: Ärztlichen Rat einholen/ärztliche Hilfe hinzuziehen.
Erste-Hilfe-Maßnahmen nach Augenkontakt	: Eventuell vorhandene Kontaktlinsen nach Möglichkeit entfernen. Weiter ausspülen. Einige Minuten lang behutsam mit Wasser ausspülen. Bei anhaltender Augenreizung: Ärztlichen Rat einholen/ärztliche Hilfe hinzuziehen.
Erste-Hilfe-Maßnahmen nach Verschlucken	: Den Mund mit Wasser ausspülen. Bei Unwohlsein ärztlichen Rat einholen. Bei Unwohlsein Giftinformationszentrum oder Arzt anrufen.
Erste-Hilfe-Maßnahmen für Ersthelfer	: Ersthelfer werden mit geeigneter persönlicher Schutzausrüstung ausgestattet.

#### 4.2. Wichtigste akute und verzögert auftretende Symptome und Wirkungen

Symptome/Wirkungen nach Einatmen	: Entstehender Produktstaub kann bei übermäßiger inhalativer Exposition Atemwegsreizungen verursachen. Obwohl keine entsprechenden Human- oder Tiertoxizitätsdaten bekannt sind, ist bei diesem Produkt eine Gefährdung nach Einatmung zu erwarten.
Symptome/Wirkungen nach Hautkontakt	: Unter normalen Umständen keine. Staub kann Reizwirkungen in Hautfalten oder bei eng anliegender Kleidung hervorrufen.
Symptome/Wirkungen nach Augenkontakt	: Unter normalen Umständen keine. Produktstaub kann Augenreizung verursachen.
Symptome/Wirkungen nach Verschlucken	: Unter normalen Umständen keine.

#### 4.3. Hinweise auf ärztliche Soforthilfe oder Spezialbehandlung

Symptomatisch behandeln.

### ABSCHNITT 5: Maßnahmen zur Brandbekämpfung

#### 5.1. Löschmittel

Geeignete Löschmittel	: Trockenlöschpulver, alkoholbeständiger Schaum, Kohlendioxid (CO <sub>2</sub> ). Wassersprühstrahl. Trockenlöschpulver. Schaum.
Ungeeignete Löschmittel	: Keinen starken Wasserstrahl benutzen.

#### 5.2. Besondere vom Stoff oder Gemisch ausgehende Gefahren

Brandgefahr	: Keine Brandgefahr.
Explosionsgefahr	: Keine direkte Explosionsgefahr.
Gefährliche Zerfallsprodukte im Brandfall	: Mögliche Freisetzung giftiger Rauchgase.

#### 5.3. Hinweise für die Brandbekämpfung

Löschanweisungen	: Feuer von einem geschützten Platz in sicherer Entfernung bekämpfen. Brandabschnitt nicht ohne ausreichende Schutzausrüstung, einschließlich Atemschutz betreten.
Schutz bei der Brandbekämpfung	: Nicht versuchen ohne geeignete Schutzausrüstung tätig zu werden. Umgebungsluft-unabhängiges Atemschutzgerät. Vollständige Schutzkleidung.

# METHYL THYMOL BLUE COMPLEXONE INDICATOR GRADE

## Sicherheitsdatenblatt

gemäß REACH-Verordnung (EG) 1907/2006 einschließlich Änderungsverordnung (EU) 2020/878

### ABSCHNITT 6: Maßnahmen bei unbeabsichtigter Freisetzung

#### 6.1. Personenbezogene Vorsichtsmaßnahmen, Schutzausrüstungen und in Notfällen anzuwendende Verfahren

Allgemeine Maßnahmen : Falls das Produkt in die Kanalisation oder öffentliche Gewässer gelangt, sind die Behörden zu benachrichtigen. Verschüttete Mengen aufnehmen, um Materialschäden zu vermeiden.

##### Nicht für Notfälle geschultes Personal

Schutzausrüstung : Empfohlene Personenschutz-ausrüstung tragen.  
Notfallmaßnahmen : Verunreinigten Bereich lüften. Unbeteiligte Personen evakuieren.

##### Einsatzkräfte

Schutzausrüstung : Nicht versuchen ohne geeignete Schutzausrüstung tätig zu werden. Vorgeschriebene persönliche Schutzausrüstung verwenden. Weitere Angaben: siehe Abschnitt 8 "Begrenzung und Überwachung der Exposition/Persönliche Schutzausrüstung".  
Notfallmaßnahmen : Freisetzung beenden. Unbeteiligte Personen evakuieren.

#### 6.2. Umweltschutzmaßnahmen

Freisetzung in die Umwelt vermeiden.

#### 6.3. Methoden und Material für Rückhaltung und Reinigung

Zur Rückhaltung : Schaufeln Sie das Material mit einer sauberen Schaufel in einen trockenen Behälter, ohne es zu komprimieren.  
Reinigungsverfahren : Das Produkt mechanisch aufnehmen. Unverzöglich Aufschaukeln oder Aufsaugen.  
Sonstige Angaben : Stoffe oder Restmengen in fester Form einer zugelassenen Anlage zuführen.

#### 6.4. Verweis auf andere Abschnitte

Weitere Angaben siehe Abschnitt 13.

### ABSCHNITT 7: Handhabung und Lagerung

#### 7.1. Schutzmaßnahmen zur sicheren Handhabung

Zusätzliche Gefahren beim Verarbeiten : Bei üblichen Gebrauchsbedingungen keine nennenswerte Gefährdung zu erwarten.  
Schutzmaßnahmen zur sicheren Handhabung : Für eine gute Belüftung des Arbeitsplatzes sorgen. Persönliche Schutzausrüstung tragen. Staub nicht einatmen.  
Hygienemaßnahmen : Vor dem Essen, Trinken oder Rauchen und beim Verlassen des Arbeitsplatzes die Hände und andere exponierte Körperstellen mit milder Seife und Wasser waschen. Bei Gebrauch nicht essen, trinken oder rauchen. Nach Handhabung des Produkts immer die Hände waschen.

#### 7.2. Bedingungen zur sicheren Lagerung unter Berücksichtigung von Unverträglichkeiten

Technische Maßnahmen : An einem kühlen, gut belüfteten Ort fern von Wärmequellen aufbewahren.  
Lagerbedingungen : In der Originalverpackung aufbewahren. Behälter dicht verschlossen halten. An einem trockenen Ort aufbewahren.  
Verpackungsmaterialien : Produkt immer in Gebinden aus dem selben Material wie das Originalgebinde lagern.

#### 7.3. Spezifische Endanwendungen

Keine weiteren Informationen verfügbar

### ABSCHNITT 8: Begrenzung und Überwachung der Exposition/Persönliche Schutzausrüstungen

#### 8.1. Zu überwachende Parameter

Keine weiteren Informationen verfügbar

# METHYL THYMOL BLUE COMPLEXONE INDICATOR GRADE

## Sicherheitsdatenblatt

gemäß REACH-Verordnung (EG) 1907/2006 einschließlich Änderungsverordnung (EU) 2020/878

### 8.2. Begrenzung und Überwachung der Exposition

#### Geeignete technische Steuerungseinrichtungen

##### Geeignete technische Steuerungseinrichtungen:

Für eine gute Belüftung des Arbeitsplatzes sorgen.

#### Persönliche Schutzausrüstung

##### Persönliche Schutzausrüstung:

Empfohlene Personenschutz-ausrüstung tragen.

##### Persönliche Schutzausrüstung - Symbol(e):



#### Augen- und Gesichtsschutz

##### Augenschutz:

Schutzbrille oder Sicherheitsgläser

#### Hautschutz

##### Haut- und Körperschutz:

Maske benutzen

##### Handschutz:

Schutzhandschuhe

#### Atemschutz

##### Atemschutz:

Geeignete Maske tragen

### Begrenzung und Überwachung der Umweltexposition

#### Begrenzung und Überwachung der Umweltexposition:

Freisetzung in die Umwelt vermeiden.

## ABSCHNITT 9: Physikalische und chemische Eigenschaften

### 9.1. Angaben zu den grundlegenden physikalischen und chemischen Eigenschaften

Aggregatzustand	: Fest
Farbe	: Dark green to black.
Aussehen	: Pulver.
Molekulargewicht	: 844.76 g/mol
Geruch	: Geruchlos.
Geruchsschwelle	: Nicht verfügbar
Schmelzpunkt	: Nicht verfügbar
Gefrierpunkt	: Nicht anwendbar
Siedepunkt	: Nicht verfügbar
Entzündbarkeit	: Nicht verfügbar
Untere Explosionsgrenze	: Nicht anwendbar
Obere Explosionsgrenze	: Nicht anwendbar
Flammpunkt	: Nicht anwendbar
Zündtemperatur	: Nicht anwendbar
Zersetzungstemperatur	: Nicht verfügbar
pH-Wert	: 6.2 at 20 °C
Konzentration der pH-Lösung	: 10 %
Viskosität, kinematisch	: Nicht anwendbar
Löslichkeit	: Wasser: 460 g/l at 20°C - Soluble in water
Verteilungskoeffizient n-Oktanol/Wasser (Log Kow)	: Nicht verfügbar
Dampfdruck	: Nicht verfügbar
Dampfdruck bei 50°C	: Nicht verfügbar
Dichte	: Nicht verfügbar
Relative Dichte	: Nicht verfügbar

# METHYL THYMOL BLUE COMPLEXONE INDICATOR GRADE

## Sicherheitsdatenblatt

gemäß REACH-Verordnung (EG) 1907/2006 einschließlich Änderungsverordnung (EU) 2020/878

Relative Dampfdichte bei 20°C : Nicht anwendbar  
Partikelgröße : Nicht verfügbar

### 9.2. Sonstige Angaben

Keine weiteren Informationen verfügbar

## ABSCHNITT 10: Stabilität und Reaktivität

### 10.1. Reaktivität

Das Produkt ist nicht reaktiv unter normalen Gebrauchs-, Lagerungs- und Transportbedingungen.

### 10.2. Chemische Stabilität

Stabil unter normalen Bedingungen.

### 10.3. Möglichkeit gefährlicher Reaktionen

Unter normalen Verwendungsbedingungen sind keine gefährlichen Reaktionen bekannt.

### 10.4. Zu vermeidende Bedingungen

Direkte Sonnenbestrahlung. Kontakt mit Luft. Feuchtigkeit.

### 10.5. Unverträgliche Materialien

Keine weiteren Informationen verfügbar

### 10.6. Gefährliche Zersetzungsprodukte

Unter normalen Lager- und Anwendungsbedingungen sollten keine gefährlichen Zersetzungsprodukte gebildet werden.

## ABSCHNITT 11: Toxikologische Angaben

### 11.1. Angaben zu den Gefahrenklassen im Sinne der Verordnung (EG) Nr. 1272/2008

Akute Toxizität (Oral) : Nicht eingestuft  
Akute Toxizität (Dermal) : Nicht eingestuft  
Akute Toxizität (inhalativ) : Nicht eingestuft  
Ätz-/Reizwirkung auf die Haut : Nicht eingestuft  
pH-Wert: 6.2 at 20 °C  
Schwere Augenschädigung/-reizung : Nicht eingestuft  
pH-Wert: 6.2 at 20 °C  
Sensibilisierung der Atemwege/Haut : Nicht eingestuft  
Keimzellmutagenität : Nicht eingestuft  
Karzinogenität : Nicht eingestuft  
Reproduktionstoxizität : Nicht eingestuft  
Spezifische Zielorgan-Toxizität bei einmaliger Exposition : Nicht eingestuft  
Spezifische Zielorgan-Toxizität bei wiederholter Exposition : Nicht eingestuft  
Aspirationsgefahr : Nicht eingestuft

### METHYL THYMOL BLUE COMPLEXONE INDICATOR GRADE (1945-77-3)

Viskosität, kinematisch	Nicht anwendbar
-------------------------	-----------------

### 11.2. Angaben über sonstige Gefahren

Keine weiteren Informationen verfügbar

# METHYL THYMOL BLUE COMPLEXONE INDICATOR GRADE

## Sicherheitsdatenblatt

gemäß REACH-Verordnung (EG) 1907/2006 einschließlich Änderungsverordnung (EU) 2020/878

### ABSCHNITT 12: Umweltbezogene Angaben

#### 12.1. Toxizität

- Ökologie - Allgemein : Das Produkt gilt weder als schädlich für Wasserorganismen noch verursacht es langfristige Schäden in der Umwelt.
- Gewässergefährdend, kurzfristige (akut) : Nicht eingestuft
- Gewässergefährdend, langfristige (chronisch) : Nicht eingestuft

#### 12.2. Persistenz und Abbaubarkeit

##### METHYL THYMOL BLUE COMPLEXONE INDICATOR GRADE (1945-77-3)

Persistenz und Abbaubarkeit	Schnell abbaubar
-----------------------------	------------------

#### 12.3. Bioakkumulationspotenzial

Keine weiteren Informationen verfügbar

#### 12.4. Mobilität im Boden

Keine weiteren Informationen verfügbar

#### 12.5. Ergebnisse der PBT- und vPvB-Beurteilung

Keine weiteren Informationen verfügbar

#### 12.6. Endokrinschädliche Eigenschaften

Keine weiteren Informationen verfügbar

#### 12.7. Andere schädliche Wirkungen

Keine weiteren Informationen verfügbar

### ABSCHNITT 13: Hinweise zur Entsorgung

#### 13.1. Verfahren der Abfallbehandlung

- Regionale Abfallverordnung : Entsorgung muss gemäß den behördlichen Vorschriften erfolgen.
- Verfahren der Abfallbehandlung : Inhalt/Behälter gemäß den Sortieranweisungen des zugelassenen Einsammlers entsorgen.
- Empfehlungen für Entsorgung ins Abwasser : Entsorgung muss gemäß den behördlichen Vorschriften erfolgen.
- Empfehlungen für die Produkt-/Verpackungs-Abfallentsorgung : Geltende Vorschriften über die Entsorgung von Feststoffen beachten. Entsorgung muss gemäß den behördlichen Vorschriften erfolgen.
- Zusätzliche Hinweise : Leere Behälter nicht wiederverwenden.

### ABSCHNITT 14: Angaben zum Transport

Gemäß ADR / IMDG / IATA / ADN / RID

#### 14.1. UN-Nummer oder ID-Nummer

Kein Gefahrgut im Sinne der Transportvorschriften

#### 14.2. Ordnungsgemäße UN-Versandbezeichnung

- Offizielle Benennung für die Beförderung (ADR) : Nicht geregelt
- Offizielle Benennung für die Beförderung (IMDG) : Nicht geregelt
- Offizielle Benennung für die Beförderung (IATA) : Nicht geregelt
- Offizielle Benennung für die Beförderung (ADN) : Nicht geregelt
- Offizielle Benennung für die Beförderung (RID) : Nicht geregelt

#### 14.3. Transportgefahrenklassen

##### ADR

- Transportgefahrenklassen (ADR) : Nicht geregelt

# METHYL THYMOL BLUE COMPLEXONE INDICATOR GRADE

## Sicherheitsdatenblatt

gemäß REACH-Verordnung (EG) 1907/2006 einschließlich Änderungsverordnung (EU) 2020/878

### IMDG

Transportgefahrenklassen (IMDG) : Nicht geregelt

### IATA

Transportgefahrenklassen (IATA) : Nicht geregelt

### ADN

Transportgefahrenklassen (ADN) : Nicht geregelt

### RID

Transportgefahrenklassen (RID) : Nicht geregelt

## 14.4. Verpackungsgruppe

Verpackungsgruppe (ADR) : Nicht geregelt

Verpackungsgruppe (IMDG) : Nicht geregelt

Verpackungsgruppe (IATA) : Nicht geregelt

Verpackungsgruppe (ADN) : Nicht geregelt

Verpackungsgruppe (RID) : Nicht geregelt

## 14.5. Umweltgefahren

Sonstige Angaben : Keine zusätzlichen Informationen verfügbar

## 14.6. Besondere Vorsichtsmaßnahmen für den Verwender

### Landtransport

Nicht geregelt

### Seeschifftransport

Nicht geregelt

### Lufttransport

Nicht geregelt

### Binnenschifftransport

Nicht geregelt

### Bahntransport

Nicht geregelt

## 14.7. Massengutbeförderung auf dem Seeweg gemäß IMO-Instrumenten

Nicht anwendbar

## ABSCHNITT 15: Rechtsvorschriften

### 15.1. Vorschriften zu Sicherheit, Gesundheits- und Umweltschutz/spezifische Rechtsvorschriften für den Stoff oder das Gemisch

#### EU-Verordnungen

##### REACH Anhang XVII (Beschränkungsliste)

Nicht in REACH-Anhang XVII gelistet

##### REACH Anhang XIV (Zulassungsliste)

Nicht in REACH-Anhang XIV (Zulassungsliste) gelistet

##### REACH Kandidatenliste (SVHC)

Nicht in der REACH-Kandidatenliste gelistet

##### PIC-Verordnung (Vorherige Zustimmung nach Inkenntnissetzung)

Nicht in der PIC-Liste (Verordnung EU 649/2012) gelistet

# METHYL THYMOL BLUE COMPLEXONE INDICATOR GRADE

## Sicherheitsdatenblatt

gemäß REACH-Verordnung (EG) 1907/2006 einschließlich Änderungsverordnung (EU) 2020/878

### POP-Verordnung (Persistente Organische Schadstoffe)

Nicht in der POP-Liste (Verordnung EU 2019/1021) gelistet

### Ozon-Verordnung (1005/2009)

Nicht in der Ozon-Abbau-Liste (Verordnung EU 1005/2009) gelistet

### Dual-Use-Verordnung (428/2009)

Enthält keine Stoffe, die der VERORDNUNG DES RATES (EG) Nr. 428/2009 vom 5. Mai 2009 über eine Gemeinschaftsregelung für die Kontrolle von Ausfuhr, Verbringung, Vermittlung und Durchfuhr von Dual-Use-Artikeln unterliegen.

### Verordnung zu Ausgangsstoffen für Explosivstoffe (EU 2019/1148)

Enthält keine Stoffe, die auf der Liste zu Ausgangsstoffen für Explosivstoffe (Verordnung EU 2019/1148 über die Vermarktung und Verwendung von Ausgangsstoffen für Explosivstoffe) gelistet sind

### Drogenausgangsstoff-Verordnung (EC 273/2004)

Enthält keine Stoffe, die auf der Drogenausgangsstoff-Liste (Verordnung EG 273/2004 über die Herstellung und das Inverkehrbringen bestimmter Substanzen, die bei der unerlaubten Herstellung von Suchtstoffen und psychotropen Substanzen verwendet werden) gelistet sind

### Nationale Vorschriften

#### Deutschland

Wassergefährdungsklasse (WGK) : WGK 3, Stark wassergefährdend (Einstufung nach AwSV).

Störfall-Verordnung (12. BImSchV) : Unterliegt nicht der Störfall-Verordnung (12. BImSchV)

#### Niederlande

SZW-lijst van kankerverwekkende stoffen : Der Stoff ist nicht gelistet

SZW-lijst van mutagene stoffen : Der Stoff ist nicht gelistet

SZW-lijst van reprotoxische stoffen – Borstvoeding : Der Stoff ist nicht gelistet

SZW-lijst van reprotoxische stoffen – Vruchtbaarheid : Der Stoff ist nicht gelistet

SZW-lijst van reprotoxische stoffen – Ontwikkeling : Der Stoff ist nicht gelistet

## 15.2. Stoffsicherheitsbeurteilung

Eine Stoffsicherheitsbeurteilung wurde nicht durchgeführt

## ABSCHNITT 16: Sonstige Angaben

Abkürzungen und Akronyme:	
ADN	Europäisches Übereinkommen über die internationale Beförderung gefährlicher Güter auf Binnenwasserstraßen
ADR	Europäisches Übereinkommen über die internationale Beförderung gefährlicher Güter auf der Straße
ATE	Schätzwert der akuten Toxizität
BKF	Biokonzentrationsfaktor
BLV	Biologischer Grenzwert
BOD	Biochemischer Sauerstoffbedarf (BSB)
COD	Chemischer Sauerstoffbedarf (CSB)
DMEL	Abgeleitete Expositionshöhe mit minimaler Beeinträchtigung
DNEL	Abgeleitete Expositionshöhe ohne Beeinträchtigung
EG-Nr.	Europäische Gemeinschaft Nummer
EC50	Mittlere effektive Konzentration
EN	Europäische Norm
IARC	Internationale Agentur für Krebsforschung
IATA	Verband für den internationalen Lufttransport
IMDG	Gefahrgutvorschriften für den internationalen Seetransport



# METHYL THYMOL BLUE COMPLEXONE INDICATOR GRADE

## Sicherheitsdatenblatt

gemäß REACH-Verordnung (EG) 1907/2006 einschließlich Änderungsverordnung (EU) 2020/878

Abkürzungen und Akronyme:	
LC50	Für 50 % einer Prüfpopulation tödliche Konzentration
LD50	Für 50 % einer Prüfpopulation tödliche Dosis (mediane letale Dosis)
LOAEL	Niedrigste Dosis mit beobachtbarer schädlicher Wirkung
NOAEC	Konzentration ohne beobachtbare schädliche Wirkung
NOAEL	Dosis ohne beobachtbare schädliche Wirkung
NOEC	Höchste geprüfte Konzentration ohne beobachtete schädliche Wirkung
OECD	Organisation für wirtschaftliche Zusammenarbeit und Entwicklung
AGW	Arbeitsplatzgrenzwert
PBT	Persistenter, bioakkumulierbarer und toxischer Stoff
PNEC	Abgeschätzte Nicht-Effekt-Konzentration
RID	Ordnung für die internationale Eisenbahnbeförderung gefährlicher Güter
SDB	Sicherheitsdatenblatt
STP	Kläranlage
ThSB	Theoretischer Sauerstoffbedarf (ThSB)
TLM	Median Toleranzgrenze
VOC	Flüchtige organische Verbindungen
CAS-Nr.	Chemical Abstract Service - Nummer
N.A.G.	Nicht Anderweitig Genannt
vPvB	Sehr persistent und sehr bioakkumulierbar
ED	Endokriner Disruptor

Sicherheitsdatenblatt (SDB), EU

Diese Informationen basieren auf unserem aktuellen Wissen und sollen das Produkt nur im Hinblick auf Gesundheit, Sicherheit und Umweltbedingungen beschreiben. Sie dürfen also nicht als Garantie für spezifische Eigenschaften des Produktes ausgelegt werden.