

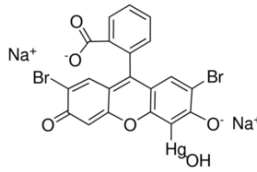
CAS เลขที่: 129-16-8 MSDS

## MATERIAL SAFETY DATA SHEET (MSDS)

### ส่วนที่ 1: การบ่งชี้สารเดี่ยว/สารผสม/บริษัท

#### 1.1. การบ่งชี้ผลิตภัณฑ์

รูปแบบผลิตภัณฑ์ : สาร  
:  
CAS เลขที่ : 129-16-8  
รหัสสินค้า : 04587  
โครงสร้างทางเคมี :



คำที่มีความหมายเหมือนกันหรือคล้ายคลึงกัน : Merbromin / 2',7'-Dibromo-5'-(hydroxymercurio)fluorescein / Mercury dibromofluorescein disodium salt

#### 1.2. การใช้งานที่ระบุที่เกี่ยวข้องของสารเดี่ยวหรือสารผสมและไม่แนะนำให้ใช้กับ

##### 1.2.1. การใช้งานที่ระบุที่เกี่ยวข้อง

การใช้สารเดี่ยวหรือสารผสม : Laboratory chemicals, Manufacture of substances

##### 1.2.2. ไม่แนะนำให้ใช้กับ

ไม่มีข้อมูลเพิ่มเติม

#### 1.3. เอกสารข้อมูลความปลอดภัย

LOBA CHEMIE PVT.LTD.  
107 Wode House Road, Jehangir Villa, Colaba  
400005 Mumbai - INDIA  
T +91 22 6663 6663 - F +91 22 6663 6699  
[info@lobachemie.com](mailto:info@lobachemie.com) - [www.lobachemie.com](http://www.lobachemie.com)

#### 1.4. หมายเลขโทรศัพท์ฉุกเฉิน

หมายเลขฉุกเฉิน : + 91 22 6663 6663 (9:00am - 6:00 pm)

### ส่วนที่ 2: การบ่งชี้อันตราย

#### 2.1. การจำแนกประเภทของสารเดี่ยวหรือสารผสม

การจำแนกประเภทตามข้อกำหนด (CE) เลขที่ 1272/2008 [CLP]

ความเป็นพิษเฉียบพลัน ทางผิวหนัง H310  
ประเภทย่อย ๑  
ความเป็นพิษเฉียบพลัน ทางหายใจ H330  
ประเภทย่อย ๒  
ความเป็นพิษเฉียบพลัน ทางปาก H300  
ประเภทย่อย ๑  
ความเป็นอันตรายเฉียบพลันต่อสิ่งแวดล้อม  
ในน้ำ ประเภทย่อย ๑

# MERCUROCHROME Extra Pure

เอกสารข้อมูลความปลอดภัย

ความเป็นอันตรายระยะยาวต่อสิ่งแวดล้อม H410  
ในน้ำ ประเภทย่อย ๑

ข้อความเต็มของการจำแนกประเภทและข้อความ H : ดูส่วนที่ 16

การจำแนกประเภทตามคำสั่ง 67/548/EEC หรือ 1999/45/EC

T+; R26/27/28  
N; R50/53  
R33

ข้อความทั้งหมดของประโยค R : ดูหัวข้อที่ 16

อาการที่ไม่พึงประสงค์ทางเคมีกายภาพ, สุขภาพของมนุษย์ และผลกระทบต่อสิ่งแวดล้อม

ไม่มีข้อมูลเพิ่มเติม

## 2.2. องค์ประกอบของฉลาก

การติดฉลากตามข้อกำหนด (CE) เลขที่ 1272/2008 [CLP]

รูปสัญลักษณ์ของความเป็นอันตราย (CLP) :



GHS06

GHS09

GHS08

Signal word (CLP) :

อันตราย

ข้อความแสดงความเป็นอันตราย (CLP) :

H300+H310+H330 - เป็นอันตรายถึงตายได้เมื่อกลืนกิน หรือสัมผัสผิวหนัง หรือหายใจเข้าไป  
H410 - เป็นพิษร้ายแรงต่อสิ่งมีชีวิตในน้ำ และมีผลกระทบต่อระยะยาว

ข้อความที่แสดงข้อควรระวัง (CLP) :

P260 - ห้ามหายใจเอา ฝุ่น พุ่ม ก๊าซ ไอ หรือสเปรย์ เข้าไป  
P264 - ล้าง ... ให้สะอาดตลอดหลังการดำเนินการใด ๆ  
P273 - หลีกเลี่ยงการปล่อยสู่สิ่งแวดล้อม  
P280 - สวม ถุงมือ เลือบป้องกัน แวนตา และหน้ากาก  
P284 - [In case of inadequate ventilation] wear respiratory protection  
P301+P310 - ถ้ากลืนกิน โทรศัพทหาศูนย์พิษวิทยาหรือแพทย์ทันที

## 2.3. ความเป็นอันตรายอื่น ๆ

ไม่มีข้อมูลเพิ่มเติม

## ส่วนที่ 3: องค์ประกอบและข้อมูลเกี่ยวกับส่วนผสม

### 3.1. สารเดี่ยว

ชื่อ : MERCUROCHROME Extra Pure

CAS เลขที่ : 129-16-8

ข้อความทั้งหมดของประโยค R และ H : ดูหัวข้อที่ 16

# MERCUROCHROME Extra Pure

เอกสารข้อมูลความปลอดภัย

## 3.2. สารผสม

ไม่ใช่

## ส่วนที่ 4: มาตรการปฐมพยาบาล

### 4.1. รายละเอียดของมาตรการปฐมพยาบาล

- มาตรการปฐมพยาบาลหลังจากการหายใจเข้าไป : ให้อายผู้ป่วยไปยังที่มีอากาศบริสุทธิ์ และให้พักผ่อนในลักษณะที่หายใจได้สะดวก. Give oxygen or artificial respiration if necessary. If you feel unwell, seek medical advice.
- มาตรการปฐมพยาบาลหลังจากการสัมผัสผิวหนัง : โทรศัทพ์หาศูนย์พิษวิทยาหรือแพทย์ทันที. มาตรการเฉพาะ (ให้ดู ... บนฉลาก). ล้างเบา ๆ ด้วยสบู่และน้ำจำนวนมาก ๆ. เปลี่ยนหรือถอดเสื้อผ้าที่เป็นออกทันที. ซักล้างเสื้อผ้าที่เป็นก่อนนำมาใช้อีก.
- มาตรการปฐมพยาบาลหลังจากการสัมผัสดวงตา : ถอดคอนแทคเลนส์ออก ถ้ากระทำได้ง่าย และชะล้างด้วยน้ำ. ชะล้างด้วยน้ำอย่างระมัดระวังเป็นเวลาหลายนาที. ถ้าตาเกิดการเคือง ขอคำปรึกษาหรือการรักษาที่เหมาะสม.
- มาตรการปฐมพยาบาลหลังจากการกลืนกิน : ชะล้างปาก. โทรศัทพ์หาศูนย์พิษวิทยาหรือแพทย์ทันที. การรักษาโดยเฉพาะ (ให้ดู ... บนฉลาก).

### 4.2. อาการหรือผลกระทบที่สำคัญที่เกิดขึ้นและเกิดขึ้นภายหลัง

- อาการ/การบาดเจ็บ : There are potential chronic health effects to consider.
- อาการ/การบาดเจ็บหลังจากการสัมผัสผิวหนัง : เป็นอันตรายถึงตายได้เมื่อสัมผัสผิวหนัง.
- อาการ/การบาดเจ็บหลังจากการกลืนกิน : เป็นอันตรายถึงตายได้เมื่อกลืนกิน.

### 4.3. ระบุถึงข้อควรพิจารณาทางการแพทย์ที่ต้องทำทันที และการดูแลรักษาเฉพาะที่ควรดำเนินการ

Treat symptomatically.

## ส่วนที่ 5: มาตรการฉุกเฉิน

### 5.1. สารดับเพลิง

- สารดับเพลิงที่เหมาะสม : dry chemical powder, alcohol-resistant foam, carbon dioxide (CO<sub>2</sub>).
- สารดับเพลิงที่ไม่เหมาะสม : Do not use a heavy water stream.

### 5.2. ความเป็นอันตรายเฉพาะที่เกิดขึ้นจากสารเดี่ยวหรือสารผสม

ไม่มีข้อมูลเพิ่มเติม

### 5.3. ข้อแนะนำสำหรับนักผจญเพลิง

- การป้องกันในระหว่างการผจญเพลิง : Do not attempt to take action without suitable protective equipment.

## ส่วนที่ 6: มาตรการจัดการเมื่อมีการหกหรือไหลของสาร

### 6.1. ข้อระวังส่วนบุคคล อุปกรณ์ป้องกันอันตราย และขั้นตอนการปฏิบัติงานฉุกเฉิน

#### 6.1.1. สำหรับผู้ที่ไม่ใช่หน่วยกู้ภัย

- ขั้นตอนฉุกเฉิน : Evacuate unnecessary personnel.

#### 6.1.2. สำหรับหน่วยกู้ภัย

- อุปกรณ์การป้องกัน : สวมอุปกรณ์ป้องกันอันตรายส่วนบุคคล.
- ขั้นตอนฉุกเฉิน : Ventilate area.

### 6.2. ข้อควรระวังสำหรับสิ่งแวดล้อม

หลีกเลี่ยงการปล่อยสู่สิ่งแวดล้อม.

### 6.3. วิธีการและวัสดุสำหรับกักเก็บและทำความสะอาด

- วิธีการในการทำความสะอาด : Clean up immediately by sweeping or vacuum.

### 6.4. อ้างอิงหัวข้ออื่น ๆ

ไม่มีข้อมูลเพิ่มเติม

# MERCUROCHROME Extra Pure

เอกสารข้อมูลความปลอดภัย

## ส่วนที่ 7: การขนย้าย เคลื่อนย้าย ใช้งาน และเก็บรักษา

### 7.1. ข้อควรระวังในการขนถ่ายเคลื่อนย้าย ใช้งาน และการเก็บรักษาอย่างปลอดภัย

ข้อควรระวังในการขนถ่ายเคลื่อนย้าย ใช้งาน และการเก็บรักษาอย่างปลอดภัย : ห้ามให้เข้าตา สัมผัสผิวหนัง หรือเปื้อนเสื้อผ้า.  
มาตรการสุขอนามัย : ล้าง ... ให้สะอาดตลอดหลังการดำเนินการใด ๆ. ห้ามกลืนกิน ดื่ม หรือสูบบุหรี่เมื่อใช้ผลิตภัณฑ์นี้.

### 7.2. สภาวะการเก็บรักษาอย่างปลอดภัย รวมทั้งข้อห้ามในการเก็บรักษาสารที่เข้ากันไม่ได้

เงื่อนไขในการเก็บรักษา : Store in original container. เก็บในภาชนะที่ปิดสนิท. เก็บรักษาในที่ที่แห้ง. ป้องกันความชื้น.

### 7.3. การใช้ปลายทางเฉพาะ

ไม่มีข้อมูลเพิ่มเติม

## ส่วนที่ 8: การควบคุมการรับสัมผัสและการป้องกัน

### 8.1. ค่าต่าง ๆ ที่ใช้ควบคุม

ไม่มีข้อมูลเพิ่มเติม

### 8.2. การควบคุมการรับสัมผัส

การป้องกันมือ : ถุงมือป้องกัน  
การป้องกันดวงตา : Chemical goggles or safety glasses  
การป้องกันผิวหนังและร่างกาย : สวมชุดป้องกันที่เหมาะสม  
การป้องกันระบบหายใจ : สวมอุปกรณ์ช่วยหายใจ

## ส่วนที่ 9: คุณสมบัติทางกายภาพและทางเคมี

### 9.1. ข้อมูลพื้นฐานเกี่ยวกับคุณสมบัติทางกายภาพและทางเคมี

สภาพร่างกาย : Solid  
สี : Dark reddish brown.  
กลิ่น : odourless.  
ค่าขีดจำกัดของกลิ่นที่รับได้ : ไม่มีข้อมูล  
pH : 8.5 - 9  
อัตราการระเหยสัมพัทธ์ (ที่อุณหภูมิ = 1) : ไม่มีข้อมูล  
จุดหลอมเหลว : > 300 °C  
จุดเยือกแข็ง : ไม่มีข้อมูล  
จุดเดือด : ไม่มีข้อมูล  
จุดวาบไฟ : ไม่มีข้อมูล  
อุณหภูมิที่ลุกติดไฟได้เอง : ไม่มีข้อมูล  
อุณหภูมิของการสลายตัว : ไม่มีข้อมูล  
ความไวไฟ (ของแข็ง ก๊าซ) : ไม่มีข้อมูล

# MERCUROCHROME Extra Pure

เอกสารข้อมูลความปลอดภัย

ความดันไอ	: ไม่มีข้อมูล
ความหนาแน่นสัมพัทธ์ของไอที่ 20 องศาเซลเซียส	: ไม่มีข้อมูล
ความหนาแน่นสัมพัทธ์	: ไม่มีข้อมูล
ความสามารถในการละลายได้	: ไม่มีข้อมูล
Log Pow	: ไม่มีข้อมูล
ความหนืด, ดินเนติกส์	: ไม่มีข้อมูล
ความหนืด, ไดนามิก	: ไม่มีข้อมูล
คุณสมบัติของการระเบิด	: ไม่มีข้อมูล
คุณสมบัติออกซิไดซ์	: ไม่มีข้อมูล
ขีดจำกัดของการระเบิด	: ไม่มีข้อมูล

## 9.2. ข้อมูลอื่น ๆ

ไม่มีข้อมูลเพิ่มเติม

## ส่วนที่ 10: ความเสถียรและการเกิดปฏิกิริยา

### 10.1. การเกิดปฏิกิริยา

ไม่มีข้อมูลเพิ่มเติม

### 10.2. ความเสถียรทางเคมี

Stable under normal conditions.

### 10.3. ความเป็นไปได้ในการเกิดปฏิกิริยาอันตราย

ไม่มีข้อมูลเพิ่มเติม

### 10.4. สภาพที่ควรหลีกเลี่ยง

แสงแดดโดยตรง. Air contact. Moisture.

### 10.5. วัสดุที่เข้ากันไม่ได้

ไม่มีข้อมูลเพิ่มเติม

### 10.6. ความเป็นอันตรายของสารที่เกิดจากการสลายตัว

ไม่มีข้อมูลเพิ่มเติม

## ส่วนที่ 11: ข้อมูลด้านพิษวิทยา

### 11.1. ข้อมูลเกี่ยวกับผลกระทบด้านพิษวิทยา

ความเป็นพิษเฉียบพลัน	: ทางผิวหนัง: เป็นอันตรายถึงตายได้เมื่อสัมผัสผิวหนัง. การสูดดม: เป็นอันตรายถึงตายได้เมื่อหายใจเข้าไป. ทางปาก: เป็นอันตรายถึงตายได้เมื่อกิน.
การกัดกร่อนและการระคายเคืองต่อผิวหนัง	: ไม่จัดจำแนก pH: 8.5 - 9
การทำลายดวงตาอย่างรุนแรงและการระคายเคืองต่อดวงตา	: ไม่จัดจำแนก pH: 8.5 - 9
การทำให้อับการกระตุ้นอาการแพ้ต่อระบบทางเดินหายใจหรือผิวหนัง	: ไม่จัดจำแนก

# MERCUROCHROME Extra Pure

## เอกสารข้อมูลความปลอดภัย

การก่อให้เกิดการกลายพันธุ์ของเซลล์สืบพันธุ์	: ไม่จัดจำแนก
การก่อมะเร็ง	: ไม่จัดจำแนก
ความเป็นพิษต่อระบบสืบพันธุ์	: ไม่จัดจำแนก
ความเป็นพิษต่ออวัยวะเป้าหมายอย่างเฉพาะเจาะจง (การรับสัมผัสครั้งเดียว)	: ไม่จัดจำแนก
ความเป็นพิษต่ออวัยวะเป้าหมายอย่างเฉพาะเจาะจง (การรับสัมผัสซ้ำ)	: ไม่จัดจำแนก
ข้อมูลเพิ่มเติม	: There are potential chronic health effects to consider
ความเป็นอันตรายจากการสลาย	: ไม่จัดจำแนก
อาการและผลกระทบบที่ไม่พึงประสงค์ที่อาจมีต่อสุขภาพของมนุษย์	: เป็นอันตรายถึงตายได้เมื่อกินกิน. เป็นอันตรายถึงตายได้เมื่อสัมผัสผิวหนัง.

### ส่วนที่ 12: ข้อมูลด้านนิเวศวิทยา

#### 12.1. ความเป็นพิษ

นิเวศวิทยา - น้ำ : เป็นพิษร้ายแรงต่อสิ่งมีชีวิตในน้ำ และมีผลกระทบระยะยาว.

#### 12.2. การตกค้างยาวนานและความสามารถในการย่อยสลาย

##### MERCUROCHROME Extra Pure (129-16-8)

การตกค้างยาวนานและความสามารถในการย่อยสลาย	อาจก่อให้เกิดผลเสียในสภาพแวดล้อมระยะยาว.
---	--

#### 12.3. ศักยภาพในการสะสมทางชีวภาพ

ไม่มีข้อมูลเพิ่มเติม

#### 12.4. การเคลื่อนย้ายในดิน

ไม่มีข้อมูลเพิ่มเติม

#### 12.5. ผลของการประเมิน PBT และ vPvB

ไม่มีข้อมูลเพิ่มเติม

#### 12.6. ผลกระทบในทางเสียหายอื่น ๆ

ไม่มีข้อมูลเพิ่มเติม

### ส่วนที่ 13: ข้อพิจารณาในการกำจัด

#### 13.1. วิธีการกำจัดของเสีย

Product/Packaging disposal recommendations : กำจัดสารหรือภาชนะบรรจุ ...

นิเวศวิทยา - วัสดุเหลือใช้ : Hazardous waste due to toxicity.

# MERCUROCHROME Extra Pure

เอกสารข้อมูลความปลอดภัย

## ส่วนที่ 14: ข้อมูลการขนส่ง

ตาม ADR / RID / IMDG / IATA / ADN

### 14.1. หมายเลขสหประชาชาติ

UN-เลขที่ (ADR)	: 2025
UN-เลขที่ (IMDG)	: 2025
UN-เลขที่ (IATA)	: 2025
UN-เลขที่ (ADN)	: 2025
UN-เลขที่ (RID)	: 2025

### 14.2. ชื่อที่ถูกต้องในการขนส่งสหประชาชาติ

Proper Shipping Name (ADR)	: MERCURY COMPOUND, SOLID, N.O.S.
Proper Shipping Name (IMDG)	: MERCURY COMPOUND, SOLID, N.O.S.
ชื่อที่ใช้ในการขนส่ง (IATA)	: MERCURY COMPOUND, SOLID, N.O.S.
ชื่อที่ใช้ในการขนส่ง (ADN)	: MERCURY COMPOUND, SOLID, N.O.S.
ชื่อที่ใช้ในการขนส่ง (RID)	: MERCURY COMPOUND, SOLID, N.O.S.
Transport document description (ADR)	: UN 2025 MERCURY COMPOUND, SOLID, N.O.S., 6.1, II, (D/E), ENVIRONMENTALLY HAZARDOUS
รายละเอียดเอกสารการขนส่ง (IMDG)	: UN 2025 MERCURY COMPOUND, SOLID, N.O.S., 6.1, II, MARINE POLLUTANT/ENVIRONMENTALLY HAZARDOUS
รายละเอียดเอกสารการขนส่ง (IATA)	: UN 2025 MERCURY COMPOUND, SOLID, N.O.S., 6.1, II, ENVIRONMENTALLY HAZARDOUS
รายละเอียดเอกสารการขนส่ง (ADN)	: UN 2025 MERCURY COMPOUND, SOLID, N.O.S., 6.1, II, ENVIRONMENTALLY HAZARDOUS
รายละเอียดเอกสารการขนส่ง (RID)	: UN 2025 MERCURY COMPOUND, SOLID, N.O.S., 6.1, II, ENVIRONMENTALLY HAZARDOUS

### 14.3. ประเภทความเป็นอันตรายสำหรับการขนส่ง

#### ADR

ประเภทความเป็นอันตรายสำหรับการขนส่ง (ADR)	: 6.1
Danger labels (ADR)	: 6.1



#### IMDG

ประเภทความเป็นอันตรายสำหรับการขนส่ง (IMDG)	: 6.1
Danger labels (IMDG)	: 6.1

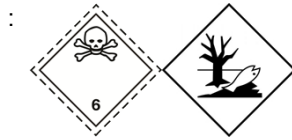


#### IATA

ประเภทความเป็นอันตรายสำหรับการขนส่ง (IATA)	: 6.1
ฉลากอันตราย (IATA)	: 6.1

# MERCUROCHROME Extra Pure

เอกสารข้อมูลความปลอดภัย



## ADN

ประเภทความเป็นอันตรายสำหรับการขนส่ง (ADN) : 6.1

Danger labels (ADN) : 6.1



## RID

ประเภทความเป็นอันตรายสำหรับการขนส่ง (RID) : 6.1

Danger labels (RID) : 6.1



## 14.4. กลุ่มการบรรจุ

กลุ่มการบรรจุ (ADR) : II

กลุ่มการบรรจุ (IMDG) : II

กลุ่มบรรจุภัณฑ์ (IATA) : II

กลุ่มบรรจุภัณฑ์ (ADN) : II

กลุ่มการบรรจุ (RID) : II

## 14.5. ความเป็นอันตรายต่อสิ่งแวดล้อม

อันตรายสำหรับสิ่งแวดล้อม : ใช่

มลภาวะทางทะเล : ใช่

ข้อมูลอื่น ๆ : ไม่มีข้อมูลเพิ่มเติม

## 14.6. ข้อควรระวังพิเศษสำหรับผู้ใช้

### - การขนส่งทางบก

Classification code (ADR) : T5

บทบัญญัติพิเศษ (ADR) : 43, 274, 529, 66

ปริมาณที่จำกัด (ADR) : 500g

ปริมาณที่ยกเว้น (ADR) : E4

Packing instructions (ADR) : P002, IBC08

Special packing provisions (ADR) : B4

Mixed packing provisions (ADR) : MP10

Portable tank and bulk container instructions (ADR) : T3

Portable tank and bulk container special provisions (ADR) : TP33

Tank code (ADR) : SGAH

Tank special provisions (ADR) : TU15, TE19



# MERCUROCHROME Extra Pure

เอกสารข้อมูลความปลอดภัย

ยานพาหนะสำหรับการขนส่งแห้ง	: AT
หมวดหมู่การขนส่ง (ADR)	: 2
Special provisions for carriage - Packages (ADR)	: V11
Special provisions for carriage - Loading, unloading and handling (ADR)	: CV13, CV28
Special provisions for carriage - Operation (ADR)	: S9, S19

การป้องกันการรั่วซึมเป็นอันตรายหมายเลข (Kemler เลขที่) : 60

ป้ายสีส้ม



รหัสข้อกำหนดเกี่ยวกับอุโมงค์ (ADR) : D/E

รหัส EAC : 2X

## - การขนส่งทางเรือ

Special provision (IMDG)	: 43, 66, 274
Limited quantities (IMDG)	: 500 g
ปริมาณที่ยกเว้น (IMDG)	: E4
Packing instructions (IMDG)	: P002
IBC packing instructions (IMDG)	: IBC08
IBC special provisions (IMDG)	: B2, B4
Tank instructions (IMDG)	: T3
Tank special provisions (IMDG)	: TP33
EmS-No. (Fire)	: F-A
EmS-No. (Spillage)	: S-A
Stowage category (IMDG)	: A
MFAG-เลขที่	: 151

## - การขนส่งทางอากาศ

ปริมาณที่ยกเว้น PCA (IATA)	: E4
ปริมาณที่จำกัด PCA (IATA)	: Y644
ปริมาณสุทธิสูงสุดของปริมาณที่จำกัด PCA (IATA)	: 1kg
คำแนะนำบรรจุภัณฑ์ PCA (IATA)	: 669
ปริมาณ PCA สูงสุดสุทธิ (IATA)	: 25kg
คำแนะนำบรรจุภัณฑ์ซีเอโอ (IATA)	: 676
ปริมาณสูงสุดสุทธิของ CAO (IATA)	: 100kg
บทบัญญัติพิเศษ (IATA)	: A3, A4, A6, A18
รหัส ERG (IATA)	: 6L

## - การขนส่งทางน้ำภายในประเทศ

รหัสการจำแนกประเภท (ADN)	: T5
บทบัญญัติพิเศษ (ADN)	: 43, 274, 529, 585, 82
ปริมาณที่จำกัด (ADN)	: 500 g
ปริมาณที่ยกเว้น (ADN)	: E4
Equipment required (ADN)	: PP, EP
Number of blue cones/lights (ADN)	: 2

## - การขนส่งทางรถไฟ

Classification code (RID)	: T5
บทบัญญัติพิเศษ (RID)	: 43, 66, 274, 529
ปริมาณจำกัด (RID)	: 500g

# MERCUROCHROME Extra Pure

เอกสารข้อมูลความปลอดภัย

ปริมาณที่ยกเว้น (RID)	: E4
Packing instructions (RID)	: P002, IBC08
Special packing provisions (RID)	: B4
Mixed packing provisions (RID)	: MP10
Portable tank and bulk container instructions (RID)	: T3
Portable tank and bulk container special provisions (RID)	: TP33
Tank codes for RID tanks (RID)	: SGAH
Special provisions for RID tanks (RID)	: TU15
หมวดหมู่การขนส่ง (RID)	: 2
Special provisions for carriage – Packages (RID)	: W11
Special provisions for carriage – Loading and unloading (RID)	: CW13, CW28, CW31
Colis express (express parcels) (RID)	: CE9
Hazard identification number (RID)	: 60

## 14.7. การขนส่งด้วยภาชนะขนาดใหญ่ ให้เป็นไปตามภาคผนวก II ของ MARPOL 73/78 และ IBC Code

ไม่ใช่

## ส่วนที่ 15: ข้อมูลด้านกฎข้อบังคับ

### 15.1. กฎระเบียบและกฎหมายด้านความปลอดภัย สุขภาพและสิ่งแวดล้อม ที่เฉพาะเจาะจงสำหรับสารเดี่ยวหรือสารผสม

#### 15.1.1. กฎระเบียบของ EU

ไม่มีข้อจำกัดตามภาคผนวก XVII ของ REACH

MERCUROCHROME Extra Pure is not on the REACH Candidate List

MERCUROCHROME Extra Pure is not on the REACH Annex XIV List

#### 15.1.2. กฎระเบียบของประเทศ

เยอรมนี

12th Ordinance Implementing the Federal Immission Control Act - 12.BImSchV : ไม่อยู่ภายใต้ BImSchV 12BImSchV ฉบับที่ 12 (พระราชกฤษฎีกาว่าด้วยการป้องกันการปล่อยก๊าซ) (กฎระเบียบว่าด้วยอุบัติเหตุที่ร้ายแรง)

เดนมาร์ก

คำแนะนำในด้านกฎระเบียบของเดนมาร์ก : Young people below the age of 18 years are not allowed to use the product  
Pregnant/breastfeeding women working with the product must not be in direct contact with the product

## 15.2. การประเมินความปลอดภัยของสารเคมี

ไม่มีข้อมูลเพิ่มเติม

# MERCUROCHROME Extra Pure

เอกสารข้อมูลความปลอดภัย

ส่วนที่ 16: ข้อมูลอื่น ๆ

ข้อความทั้งหมดของประโยค R-H- และ EUH:

Acute Tox. 1 (Dermal)	ความเป็นพิษเฉียบพลัน ทางผิวหนัง ประเภทย่อย ๑
Acute Tox. 1 (Oral)	ความเป็นพิษเฉียบพลัน ทางปาก ประเภทย่อย ๑
Acute Tox. 2 (Inhalation)	ความเป็นพิษเฉียบพลัน ทางการหายใจ ประเภทย่อย ๒
Aquatic Acute 1	ความเป็นอันตรายเฉียบพลันต่อสิ่งแวดล้อมในน้ำ ประเภทย่อย ๑
Aquatic Chronic 1	ความเป็นอันตรายระยะยาวต่อสิ่งแวดล้อมในน้ำ ประเภทย่อย ๑
H300	เป็นอันตรายถึงตายได้เมื่อกลืนกิน
H310	เป็นอันตรายถึงตายได้เมื่อสัมผัสผิวหนัง
H330	เป็นอันตรายถึงตายได้เมื่อหายใจเข้าไป
H400	เป็นพิษร้ายแรงต่อสิ่งมีชีวิตในน้ำ
H410	เป็นพิษร้ายแรงต่อสิ่งมีชีวิตในน้ำ และมีผลกระทบต่อระยะยาว
R26/27/28	Very toxic by inhalation, in contact with skin and if swallowed
R33	Danger of cumulative effects
R50/53	Very toxic to aquatic organisms, may cause long-term adverse effects in the aquatic environment
N	อันตรายสำหรับสิ่งแวดล้อม
T+	มีความเป็นพิษมาก

ข้อมูลนี้จะขึ้นอยู่กับความรู้ของเราในปัจจุบันและมีวัตถุประสงค์เพื่ออธิบายถึงผลิตภัณฑ์เพื่อสุขภาพ ความปลอดภัย และข้อกำหนดด้านสิ่งแวดล้อมเท่านั้น  
ดังนั้นจึงไม่ควรตีความว่าเป็นหลักประกันของคุณสมบัติของผลิตภัณฑ์ใด ๆ