

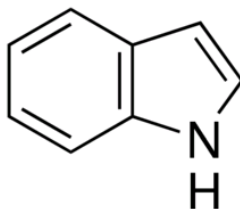
## CAS เลขที่: 120-72-9 MSDS

## MATERIAL SAFETY DATA SHEET (MSDS)

## ส่วนที่ 1: การบ่งชี้สารเดี่ยว/สารผสม/บริษัท

## 1.1. การบ่งชี้ผลิตภัณฑ์

รูปแบบผลิตภัณฑ์	: สาร
EC เลขที่	: 204-420-7
CAS เลขที่	: 120-72-9
รหัสสินค้า	: 04185
โครงสร้างทางเคมี	:



คำที่มีความหมายเหมือนกันหรือคล้ายคลึงกัน : 1H-Benzo[b]pyrrole

## 1.2. การใช้งานที่ระบุที่เกี่ยวข้องของสารเดี่ยวหรือสารผสมและไม่แนะนำให้ใช้กับ

## 1.2.1. การใช้งานที่ระบุที่เกี่ยวข้อง

การใช้สารเดี่ยวหรือสารผสม : Laboratory chemicals, Manufacture of substances

## 1.2.2. ไม่แนะนำให้ใช้กับ

ไม่มีข้อมูลเพิ่มเติม

## 1.3. เอกสารข้อมูลความปลอดภัย

LOBA CHEMIE PVT.LTD.  
107 Wode House Road, Jehangir Villa, Colaba  
400005 Mumbai - INDIA  
T +91 22 6663 6663 - F +91 22 6663 6699  
[info@lobachemie.com](mailto:info@lobachemie.com) - [www.lobachemie.com](http://www.lobachemie.com)

## 1.4. หมายเลขโทรศัพท์ฉุกเฉิน

หมายเลขฉุกเฉิน : + 91 22 6663 6663 (9:00am - 6:00 pm)

## ส่วนที่ 2: การบ่งชี้อันตราย

## 2.1. การจำแนกประเภทของสารเดี่ยวหรือสารผสม

การจำแนกประเภทตามข้อกำหนด (CE) เลขที่ 1272/2008 [CLP]

การทำลายดวงตาอย่างรุนแรงและการระคายเคืองตา	H318
ความเสี่ยงต่อดวงตา ประเภทย่อย ๑	
ความเป็นพิษเฉียบพลัน ทางผิวหนัง	H312
ประเภทย่อย ๔	
ความเป็นพิษเฉียบพลัน ทางปาก	H302
ประเภทย่อย ๔	

# INDOLE AR

## เอกสารข้อมูลความปลอดภัย

การกัดกร่อน และการระคายเคืองต่อผิวหนัง ประเภทย่อย ๒	H315
ความเป็นพิษต่ออวัยวะเป้าหมายอย่างเฉียบพลัน จะเจาะจงจากการรับสัมผัสครั้งเดียว ประเภทย่อย ๔	H335
ความเป็นอันตรายเฉียบพลันต่อสิ่งแวดล้อม ในน้ำ ประเภทย่อย ๑	H400
ความเป็นอันตรายระยะยาวต่อสิ่งแวดล้อม ในน้ำ ประเภทย่อย ๑	H410

ข้อความเติมของการจำแนกประเภทและข้อความ H : ดูส่วนที่ 16

การจำแนกประเภทตามคำสั่ง 67/548/EEC หรือ 1999/45/EC

Xn; R21/22  
Xi; R41  
Xi; R37/38  
N; R50/53

ดูข้อความทั้งหมดของประโยค R : ดูหัวข้อที่ 16

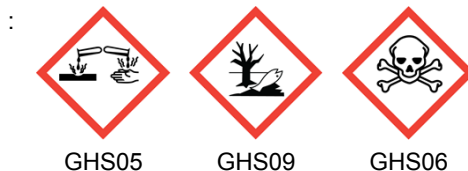
อาการที่ไม่พึงประสงค์ทางเคมีกายภาพ, สุขภาพของมนุษย์ และผลกระทบต่อสิ่งแวดล้อม

ไม่มีข้อมูลเพิ่มเติม

## 2.2. องค์ประกอบของฉลาก

การติดฉลากตามข้อกำหนด (CE) เลขที่ 1272/2008 [CLP]

รูปสัญลักษณ์ของความเป็นอันตราย (CLP)



Signal word (CLP)

: อันตราย

ข้อความแสดงความเป็นอันตราย (CLP)

: H302+H312 - เป็นอันตรายเมื่อกลืนกิน หรือสัมผัสผิวหนัง  
H315 - ระคายเคืองต่อผิวหนังมาก  
H318 - ทำลายดวงตาอย่างรุนแรง  
H335 - อาจระคายเคืองต่อทางเดินหายใจ  
H410 - เป็นพิษร้ายแรงต่อสิ่งมีชีวิตในน้ำ และมีผลกระทบต่อระยะยาว

ข้อความที่แสดงข้อควรระวัง (CLP)

: P261 - หลีกเลี่ยงหายใจเอา ฝุ่น พุ่ม ก๊าซ ไอ หรือสเปรย์ เข้าไป  
P273 - หลีกเลี่ยงการปล่อยสู่สิ่งแวดล้อม  
P280 - สวม ถุงมือ เสื้อป้องกัน แว่นตา และหน้ากาก  
P305+P351+P338 - ถ้าเข้าตา ชะล้างด้วยน้ำอย่างระมัดระวังเป็นเวลาหลายนาที ถอดคอนแทคเลนส์ออก ถ้าทำได้ง่าย และชะล้างด้วยน้ำ  
P312 - โทรศัพทหาศูนย์พิษวิทยาหรือแพทย์ เมื่อรู้สึกไม่สบาย

## 2.3. ความเป็นอันตรายอื่น ๆ

ไม่มีข้อมูลเพิ่มเติม

# INDOLE AR

เอกสารข้อมูลความปลอดภัย

## ส่วนที่ 3: องค์ประกอบและข้อมูลเกี่ยวกับส่วนผสม

### 3.1. สารเดี่ยว

ชื่อ	: INDOLE AR
CAS เลขที่	: 120-72-9
EC เลขที่	: 204-420-7

ดูข้อความทั้งหมดของประโยค R และ H : ดูหัวข้อที่ 16

### 3.2. สารผสม

ไม่ใช่

## ส่วนที่ 4: มาตรการปฐมพยาบาล

### 4.1. รายละเอียดของมาตรการปฐมพยาบาล

มาตรการปฐมพยาบาลหลังจากการหายใจเข้าไป	: เคลื่อนย้ายผู้ได้รับผลกระทบไปอยู่ในที่ระบายอากาศบริสุทธิ์ ให้พักผ่อนในสภาพที่หายใจได้สะดวก. โทรศัทพ์หาศูนย์พิษวิทยาหรือแพทย์ เมื่อรู้สึกไม่สบาย.
มาตรการปฐมพยาบาลหลังจากการสัมผัสผิวหนัง	: โทรศัทพ์หาศูนย์พิษวิทยาหรือแพทย์ทันที. มาตรการเฉพาะ (ให้ดู ... บนฉลาก). ล้างด้วยสบู่และน้ำจำนวนมาก ๆ. ซักล้างเสื้อผ้าที่เปียกก่อนนำมาใช้อีก. ถ้าผิวหนังเกิดการระคายเคือง. ขอคำปรึกษาหรือการรักษาที่เหมาะสม. การรักษาโดยเฉพาะ (ให้ดู ... บนฉลาก).
มาตรการปฐมพยาบาลหลังจากการสัมผัสดวงตา	: ชะล้างด้วยน้ำอย่างระมัดระวังเป็นเวลาหลายนาที. ถอดคอนแทคเลนส์ออก ถ้ากระทำได้ง่าย และชะล้างด้วยน้ำ. โทรศัทพ์หาศูนย์พิษวิทยาหรือแพทย์ทันที.
มาตรการปฐมพยาบาลหลังจากการกลืนกิน	: ชะล้างปาก. โทรศัทพ์หาศูนย์พิษวิทยาหรือแพทย์ เมื่อรู้สึกไม่สบาย.

### 4.2. อาการหรือผลกระทบที่สำคัญทั้งที่เกิดเฉียบพลันและที่เกิดขึ้นภายหลัง

อาการ/การบาดเจ็บหลังจากการหายใจเข้าไป	: อาจระคายเคืองต่อทางเดินหายใจ.
อาการ/การบาดเจ็บหลังจากการสัมผัสผิวหนัง	: Repeated exposure to this material can result in absorption through skin causing significant health hazard. เป็นอันตรายเมื่อสัมผัสผิวหนัง. ระคายเคืองต่อผิวหนังมาก.
อาการ/การบาดเจ็บหลังจากการสัมผัสดวงตา	: ทำลายดวงตาอย่างรุนแรง.
อาการ/การบาดเจ็บหลังจากการกลืนกิน	: Swallowing a small quantity of this material will result in serious health hazard.

### 4.3. ระบุถึงข้อควรพิจารณาทางการแพทย์ที่ต้องทำทันที และการดูแลรักษาเฉพาะที่ควรดำเนินการ

ไม่มีข้อมูลเพิ่มเติม

## ส่วนที่ 5: มาตรการผจญเพลิง

### 5.1. สารดับเพลิง

สารดับเพลิงที่เหมาะสม	: Water spray.
สารดับเพลิงที่ไม่เหมาะสม	: Do not use a heavy water stream.

### 5.2. ความเป็นอันตรายเฉพาะที่เกิดขึ้นจากสารเดี่ยวหรือสารผสม

ไม่มีข้อมูลเพิ่มเติม

### 5.3. ข้อเสนอแนะสำหรับนักผจญเพลิง

ไม่มีข้อมูลเพิ่มเติม

# INDOLE AR

## เอกสารข้อมูลความปลอดภัย

### ส่วนที่ 6: มาตรการจัดการเมื่อมีการหกหรือไหลของสาร

#### 6.1. ข้อระวังส่วนบุคคล อุปกรณ์ป้องกันอันตราย และขั้นตอนการปฏิบัติงานฉุกเฉิน

##### 6.1.1. สำหรับผู้ที่ไม่ใช่หน่วยกู้ภัย

ขั้นตอนฉุกเฉิน : ห้ามให้เข้าตา สัมผัสผิวหนัง หรือเป็นเสื้อผ้า. อย่าหายใจเอาฝุ่นเข้าไป.

##### 6.1.2. สำหรับหน่วยกู้ภัย

อุปกรณ์การป้องกัน : สวมอุปกรณ์ป้องกันอันตรายส่วนบุคคล.

ขั้นตอนฉุกเฉิน : Do not touch spilled material.

#### 6.2. ข้อควรระวังสำหรับสิ่งแวดล้อม

หลีกเลี่ยงการปล่อยสู่สิ่งแวดล้อม.

#### 6.3. วิธีการและวัสดุสำหรับกักเก็บและทำความสะอาด

วิธีการในการทำความสะอาด : Clear up rapidly by scoop or vacuum.

#### 6.4. อ้างถึงหัวข้ออื่น ๆ

ไม่มีข้อมูลเพิ่มเติม

### ส่วนที่ 7: การขนย้าย เคลื่อนย้าย ใช้งาน และเก็บรักษา

#### 7.1. ข้อควรระวังในการขนถ่ายเคลื่อนย้าย ใช้งาน และเก็บรักษาอย่างปลอดภัย

ข้อควรระวังในการขนถ่ายเคลื่อนย้าย ใช้งาน และการเก็บรักษาอย่างปลอดภัย : หลีกเลี่ยงหายใจเอา ฝุ่น พุ่ม ก๊าซ ไอ หรือสเปรย์ เข้าไป. ใช้นอกอาคารหรือบริเวณที่อากาศถ่ายเทดี.

มาตรการสุขอนามัย : ห้ามกลืนกิน ดื่ม หรือสูบบุหรี่เมื่อใช้ผลิตภัณฑ์นี้. ล้าง ... ให้สะอาดตลอดหลังการดำเนินการใด ๆ.

#### 7.2. สภาพการเก็บรักษาอย่างปลอดภัย รวมทั้งข้อห้ามในการเก็บรักษาที่เข้ากันไม่ได้

เงื่อนไขในการเก็บรักษา : เก็บในภาชนะที่ปิดสนิท.

#### 7.3. การใช้ปลายทางเฉพาะ

ไม่มีข้อมูลเพิ่มเติม

### ส่วนที่ 8: การควบคุมการรับสัมผัสและการป้องกัน

#### 8.1. ค่าต่าง ๆ ที่ใช้ควบคุม

ไม่มีข้อมูลเพิ่มเติม

#### 8.2. การควบคุมการรับสัมผัส

การป้องกันมือ : ถุงมือป้องกัน

การป้องกันดวงตา : Chemical goggles or safety glasses

การป้องกันผิวหนังและร่างกาย : สวมชุดป้องกันที่เหมาะสม

การป้องกันระบบหายใจ : Wear appropriate mask

### ส่วนที่ 9: คุณสมบัติทางกายภาพและทางเคมี

#### 9.1. ข้อมูลพื้นฐานเกี่ยวกับคุณสมบัติทางกายภาพและทางเคมี

สภาพร่างกาย : Solid

# INDOLE AR

เอกสารข้อมูลความปลอดภัย

สี	: colorless to light yellow.
กลิ่น	: unpleasant.
ค่าขีดจำกัดของกลิ่นที่รับได้	: ไม่มีข้อมูล
pH	: ไม่มีข้อมูล
อัตราการระเหยสัมพัทธ์ (ที่วัดที่ 20 °C)	: ไม่มีข้อมูล
จุดหลอมเหลว	: 52 °C
จุดเยือกแข็ง	: ไม่มีข้อมูล
จุดเดือด	: 253 °C
จุดวาบไฟ	: ไม่มีข้อมูล
อุณหภูมิที่ลุกติดไฟได้เอง	: ไม่มีข้อมูล
อุณหภูมิของการสลายตัว	: ไม่มีข้อมูล
ความไวไฟ (ของแข็ง ก๊าซ)	: ไม่มีข้อมูล
ความดันไอ	: ไม่มีข้อมูล
ความหนาแน่นสัมพัทธ์ของไอที่ 20 องศาเซลเซียส	: ไม่มีข้อมูล
ความหนาแน่นสัมพัทธ์	: ไม่มีข้อมูล
ความหนาแน่น	: 1.22 ก./ซม. <sup>3</sup>
ความสามารถในการละลายได้	: ง่าย: Slightly soluble
Log Pow	: ไม่มีข้อมูล
ความหนืด, คิเนมาติกส์	: ไม่มีข้อมูล
ความหนืด, ไดนามิก	: ไม่มีข้อมูล
คุณสมบัติของการระเบิด	: ไม่มีข้อมูล
คุณสมบัติออกซิไดซ์	: ไม่มีข้อมูล
ขีดจำกัดของการระเบิด	: ไม่มีข้อมูล

## 9.2. ข้อมูลอื่น ๆ

ไม่มีข้อมูลเพิ่มเติม

## ส่วนที่ 10: ความเสถียรและการเกิดปฏิกิริยา

### 10.1. การเกิดปฏิกิริยา

ไม่มีข้อมูลเพิ่มเติม

### 10.2. ความเสถียรทางเคมี

ไม่มีข้อมูลเพิ่มเติม

### 10.3. ความเป็นไปได้ในการเกิดปฏิกิริยาอันตราย

ไม่มีข้อมูลเพิ่มเติม

### 10.4. สภาวะที่ควรหลีกเลี่ยง

แสงแดดโดยตรง. Air contact. Moisture.

# INDOLE AR

เอกสารข้อมูลความปลอดภัย

## 10.5. วัสดุที่เข้ากันไม่ได้

ไม่มีข้อมูลเพิ่มเติม

## 10.6. ความเป็นอันตรายของสารที่เกิดจากการสลายตัว

ไม่มีข้อมูลเพิ่มเติม

## ส่วนที่ 11: ข้อมูลด้านพิษวิทยา

### 11.1. ข้อมูลเกี่ยวกับผลกระทบต่อพิษวิทยา

ความเป็นพิษเฉียบพลัน : ทางผิวหนัง: เป็นอันตรายเมื่อสัมผัสผิวหนัง. ทางปาก: เป็นอันตรายเมื่อกลืนกิน.

การกัดกร่อนและการระคายเคืองต่อผิวหนัง : ระคายเคืองต่อผิวหนังมาก.

การทำลายดวงตาอย่างรุนแรงและการระคายเคืองต่อดวงตา : ทำลายดวงตาอย่างรุนแรง.

การทำให้ไวต่อการกระตุ้นอาการแพ้ต่อระบบทางเดินหายใจหรือผิวหนัง : ไม่จัดจำแนก

การก่อให้เกิดการกลายพันธุ์ของเซลล์สืบพันธุ์ : ไม่จัดจำแนก

การก่อมะเร็ง : ไม่จัดจำแนก

ความเป็นพิษต่อระบบสืบพันธุ์ : ไม่จัดจำแนก

ความเป็นพิษต่ออวัยวะเป้าหมายอย่างเฉพาะเจาะจง (การรับสัมผัสครั้งเดียว) : อาจระคายเคืองต่อทางเดินหายใจ.

ความเป็นพิษต่ออวัยวะเป้าหมายอย่างเฉพาะเจาะจง (การรับสัมผัสซ้ำ) : ไม่จัดจำแนก

ความเป็นอันตรายจากการสลาย : ไม่จัดจำแนก

อาการและผลกระทบที่ไม่พึงประสงค์ที่อาจมีต่อสุขภาพของมนุษย์ : เป็นอันตรายเมื่อกลืนกิน. เป็นอันตรายเมื่อสัมผัสผิวหนัง.

## ส่วนที่ 12: ข้อมูลด้านนิเวศวิทยา

### 12.1. ความเป็นพิษ

นิเวศวิทยา - น้ำ : เป็นพิษร้ายแรงต่อสิ่งมีชีวิตในน้ำ และมีผลกระทบต่อระยะยาว.

### 12.2. การตกค้างยาวนานและความสามารถในการย่อยสลาย

#### INDOLE AR (120-72-9)

การตกค้างยาวนานและความสามารถในการย่อยสลาย

อาจก่อให้เกิดผลเสียในสภาพแวดล้อมระยะยาว.

### 12.3. ศักยภาพในการสะสมทางชีวภาพ

ไม่มีข้อมูลเพิ่มเติม

# INDOLE AR

เอกสารข้อมูลความปลอดภัย

## 12.4. การเคลื่อนย้ายในดิน

ไม่มีข้อมูลเพิ่มเติม

## 12.5. ผลของการประเมิน PBT และ vPvB

ไม่มีข้อมูลเพิ่มเติม

## 12.6. ผลกระทบในทางเสียหายอื่น ๆ

ไม่มีข้อมูลเพิ่มเติม

## ส่วนที่ 13: ข้อพิจารณาในการกำจัด

### 13.1. วิธีการกำจัดของเสีย

Product/Packaging disposal recommendations : กำจัดสารหรือภาชนะบรรจุ ...

## ส่วนที่ 14: ข้อมูลการขนส่ง

ตาม ADR / RID / IMDG / IATA / ADN

### 14.1. หมายเลขสหประชาชาติ

UN-เลขที่ (ADR)	: 2811
UN-เลขที่ (IMDG)	: 2811
UN-เลขที่ (IATA)	: 2811
UN-เลขที่ (ADN)	: 2811
UN-เลขที่ (RID)	: 2811

### 14.2. ชื่อที่ถูกต้องในการขนส่งสหประชาชาติ

Proper Shipping Name (ADR)	: TOXIC SOLID, ORGANIC, N.O.S.
Proper Shipping Name (IMDG)	: TOXIC SOLID, ORGANIC, N.O.S.
ชื่อที่ใช้ในการขนส่ง (IATA)	: TOXIC SOLID, ORGANIC, N.O.S.
ชื่อที่ใช้ในการขนส่ง (ADN)	: TOXIC SOLID, ORGANIC, N.O.S.
ชื่อที่ใช้ในการขนส่ง (RID)	: TOXIC SOLID, ORGANIC, N.O.S.
Transport document description (ADR)	: UN 2811 TOXIC SOLID, ORGANIC, N.O.S., 6.1, III, (E), ENVIRONMENTALLY HAZARDOUS
รายละเอียดเอกสารการขนส่ง (IMDG)	: UN 2811 TOXIC SOLID, ORGANIC, N.O.S., 6.1, III, MARINE POLLUTANT/ENVIRONMENTALLY HAZARDOUS
รายละเอียดเอกสารการขนส่ง (IATA)	: UN 2811 TOXIC SOLID, ORGANIC, N.O.S., 6.1, III, ENVIRONMENTALLY HAZARDOUS
รายละเอียดเอกสารการขนส่ง (ADN)	: UN 2811 TOXIC SOLID, ORGANIC, N.O.S., 6.1, III, ENVIRONMENTALLY HAZARDOUS
รายละเอียดเอกสารการขนส่ง (RID)	: UN 2811 TOXIC SOLID, ORGANIC, N.O.S., 6.1, III, ENVIRONMENTALLY HAZARDOUS

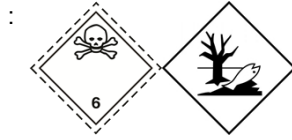
### 14.3. ประเภทความเป็นอันตรายสำหรับการขนส่ง

#### ADR

ประเภทความเป็นอันตรายสำหรับการขนส่ง (ADR)	: 6.1
Danger labels (ADR)	: 6.1

# INDOLE AR

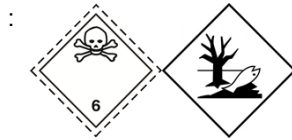
เอกสารข้อมูลความปลอดภัย



## IMDG

ประเภทความเป็นอันตรายสำหรับการขนส่ง (IMDG) : 6.1

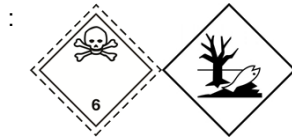
Danger labels (IMDG) : 6.1



## IATA

ประเภทความเป็นอันตรายสำหรับการขนส่ง (IATA) : 6.1

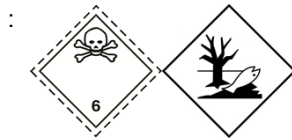
ฉลากอันตราย (IATA) : 6.1



## ADN

ประเภทความเป็นอันตรายสำหรับการขนส่ง (ADN) : 6.1

Danger labels (ADN) : 6.1



## RID

ประเภทความเป็นอันตรายสำหรับการขนส่ง (RID) : 6.1

Danger labels (RID) : 6.1



### 14.4. กลุ่มการบรรจุ

กลุ่มการบรรจุ (ADR) : III

กลุ่มการบรรจุ (IMDG) : III

กลุ่มบรรจุภัณฑ์ (IATA) : III

กลุ่มบรรจุภัณฑ์ (ADN) : III

กลุ่มการบรรจุ (RID) : III

### 14.5. ความเป็นอันตรายต่อสิ่งแวดล้อม

อันตรายสำหรับสิ่งแวดล้อม : ใช่

มลภาวะทางทะเล : ใช่



# INDOLE AR

เอกสารข้อมูลความปลอดภัย

ข้อมูลอื่น ๆ : ไม่มีข้อมูลเพิ่มเติม

## 14.6. ข้อควรระวังพิเศษสำหรับผู้ใช้

### - การขนส่งทางบก

Classification code (ADR)	: T2
บทบัญญัติพิเศษ (ADR)	: 274, 614
ปริมาณที่จำกัด (ADR)	: 5kg
ปริมาณที่ยกเว้น (ADR)	: E1
Packing instructions (ADR)	: P002, IBC08, LP02, R001
Special packing provisions (ADR)	: B3
Mixed packing provisions (ADR)	: MP10
Portable tank and bulk container instructions (ADR)	: T1
Portable tank and bulk container special provisions (ADR)	: TP33
Tank code (ADR)	: SGAH, L4BH
Tank special provisions (ADR)	: TU15, TE19
ยานพาหนะสำหรับการขนส่งแห้ง	: AT
หมวดหมู่การขนส่ง (ADR)	: 2
Special provisions for carriage - Bulk (ADR)	: VC1, VC2, AP7
Special provisions for carriage - Loading, unloading and handling (ADR)	: CV13, CV28
Special provisions for carriage - Operation (ADR)	: S9
การป้องกันการเป็นอันตรายหมายเลข (Kemler เลขที่)	: 60
ป้ายสี่เหลี่ยม	:



รหัสข้อจำกัดเกี่ยวกับอุโมงค์ (ADR)	: E
รหัส EAC	: 2X

### - การขนส่งทางเรือ

Special provision (IMDG)	: 223, 274
Limited quantities (IMDG)	: 5 kg
ปริมาณที่ยกเว้น (IMDG)	: E1
Packing instructions (IMDG)	: P002
IBC packing instructions (IMDG)	: IBC08
IBC special provisions (IMDG)	: B3
Tank instructions (IMDG)	: T1
Tank special provisions (IMDG)	: TP33
EmS-No. (Fire)	: F-A
EmS-No. (Spillage)	: S-A
Stowage category (IMDG)	: A
MFAG-เลขที่	: 154

### - การขนส่งทางอากาศ

ปริมาณที่ยกเว้น PCA (IATA)	: E1
ปริมาณที่จำกัด PCA (IATA)	: Y645
ปริมาณสุทธิสูงสุดของปริมาณที่จำกัด PCA (IATA)	: 10kg
คำแนะนำบรรจุภัณฑ์ PCA (IATA)	: 670

# INDOLE AR

เอกสารข้อมูลความปลอดภัย

ปริมาณ PCA สูงสุดสุทธิ (IATA)	: 100kg
คำแนะนำบรรจุภัณฑ์ซีไอโอ (IATA)	: 677
ปริมาณสูงสุดสุทธิของ CAO (IATA)	: 200kg
บทบัญญัติพิเศษ (IATA)	: A3, A5
รหัส ERG (IATA)	: 6L

## - การขนส่งทางอากาศยานในประเทศ

รหัสการจำแนกประเภท (ADN)	: T2
บทบัญญัติพิเศษ (ADN)	: 274, 614, 802
ปริมาณที่จำกัด (ADN)	: 5 kg
ปริมาณที่ยกเว้น (ADN)	: E1
Carriage permitted (ADN)	: T
Equipment required (ADN)	: PP, EP
Number of blue cones/lights (ADN)	: 0

## - การขนส่งทางรถไฟ

Classification code (RID)	: T2
บทบัญญัติพิเศษ (RID)	: 274, 614
ปริมาณจำกัด (RID)	: 5kg
ปริมาณที่ยกเว้น (RID)	: E1
Packing instructions (RID)	: P002, IBC08, LP02, R001
Special packing provisions (RID)	: B3
Mixed packing provisions (RID)	: MP10
Portable tank and bulk container instructions (RID)	: T1
Portable tank and bulk container special provisions (RID)	: TP33
Tank codes for RID tanks (RID)	: SGAH, L4BH
Special provisions for RID tanks (RID)	: TU15
หมวดหมู่การขนส่ง (RID)	: 2
Special provisions for carriage – Bulk (RID)	: VC1, VC2, AP7
Special provisions for carriage – Loading and unloading (RID)	: CW13, CW28, CW31
Colis express (express parcels) (RID)	: CE11
Hazard identification number (RID)	: 60

**14.7.** การขนส่งด้วยภาชนะขนาดใหญ่ ให้เป็นไปตามภาคผนวก II ของ MARPOL 73/78 และ IBC Code

ไม่ใช่

## ส่วนที่ 15: ข้อมูลด้านกฎข้อบังคับ

**15.1.** กฎระเบียบและกฎหมายด้านความปลอดภัย สุขภาพและสิ่งแวดล้อม ที่เฉพาะเจาะจงสำหรับสารเดี่ยวหรือสารผสม

### 15.1.1. กฎระเบียบของ EU

ไม่มีข้อจำกัดตามภาคผนวก XVII ของ REACH

INDOLE AR is not on the REACH Candidate List

INDOLE AR is not on the REACH Annex XIV List

# INDOLE AR

เอกสารข้อมูลความปลอดภัย

## 15.1.2. กฎระเบียบของประเทศ

เยอรมนี	
AwSV/VwVwS Annex reference	: Water hazard class (WGK) 1, slightly hazardous to water (Classification according to VwVwS, Annex 3; WGK No 3436)
12th Ordinance Implementing the Federal Immission Control Act - 12.BImSchV	: ไม่อยู่ภายใต้ BImSchV 12BImSchV ฉบับที่ 12 (พระราชกฤษฎีกาว่าด้วยการป้องกันการปล่อยก๊าซ) (กฎระเบียบว่าด้วยอุบัติเหตุที่ร้ายแรง)
เดนมาร์ก	
คำแนะนำในด้านกฎระเบียบของเดนมาร์ก	: Young people below the age of 18 years are not allowed to use the product Pregnant/breastfeeding women working with the product must not be in direct contact with the product

## 15.2. การประเมินความปลอดภัยของสารเคมี

ไม่มีข้อมูลเพิ่มเติม

## ส่วนที่ 16: ข้อมูลอื่น ๆ

ข้อความทั้งหมดของประโยค R-H- และ EUH:

Acute Tox. 4 (Dermal)	ความเป็นพิษเฉียบพลัน ทางผิวหนัง ประเภทย่อย ๔
Acute Tox. 4 (Oral)	ความเป็นพิษเฉียบพลัน ทางปาก ประเภทย่อย ๔
Aquatic Acute 1	ความเป็นอันตรายเฉียบพลันต่อสิ่งแวดล้อมในน้ำ ประเภทย่อย ๑
Aquatic Chronic 1	ความเป็นอันตรายระยะยาวต่อสิ่งแวดล้อมในน้ำ ประเภทย่อย ๑
Eye Dam. 1	การทำลายดวงตอย่างรุนแรงและการระคายเคืองต่อดวงตา ประเภทย่อย ๑
Skin Irrit. 2	การกัดกร่อน และการระคายเคืองต่อผิวหนัง ประเภทย่อย ๒
STOT SE 3	ความเป็นพิษต่ออวัยวะเป้าหมายอย่างเฉพาะเจาะจงจากการรับสัมผัสครั้งเดียว ประเภทย่อย ๔
H302	เป็นอันตรายเมื่อกลิ้งกิน
H312	เป็นอันตรายเมื่อสัมผัสผิวหนัง
H315	ระคายเคืองต่อผิวหนังมาก
H318	Causes serious eye damage
H335	อาจระคายเคืองต่อทางเดินหายใจ
H400	เป็นพิษร้ายแรงต่อสิ่งมีชีวิตในน้ำ
H410	เป็นพิษร้ายแรงต่อสิ่งมีชีวิตในน้ำ และมีผลกระทบต่อระยะยาว
R21/22	Harmful in contact with skin and if swallowed
R37/38	Irritating to respiratory system and skin
R41	Risk of serious damage to eyes
R50/53	Very toxic to aquatic organisms, may cause long-term adverse effects in the aquatic environment
N	อันตรายสำหรับสิ่งแวดล้อม
Xi	ที่ระคายเคือง
Xn	เป็นอันตราย

# INDOLE AR

เอกสารข้อมูลความปลอดภัย

---

ข้อมูลนี้จะขึ้นอยู่กับความรู้ของเราในปัจจุบันและมีวัตถุประสงค์เพื่ออธิบายถึงผลิตภัณฑ์เพื่อสุขภาพ ความปลอดภัย และข้อกำหนดด้านสิ่งแวดล้อมเท่านั้น  
ดังนั้นจึงไม่ควรตีความว่าเป็นหลักประกันของคุณสมบัติของผลิตภัณฑ์ใด ๆ