

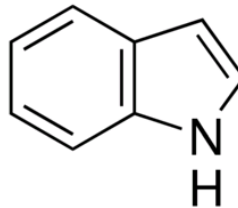
n° CAS: 120-72-9 MSDS

## MATERIAL SAFETY DATA SHEET (MSDS)

### RUBRIQUE 1: Identification de la substance/du mélange et de la société/l'entreprise

#### 1.1. Identificateur de produit

Forme du produit : Substance  
:  
Numéro CE : 204-420-7  
n° CAS : 120-72-9  
Code du produit : 04185  
Structure chimique :



Synonymes : 1H-Benzo[b]pyrrole

#### 1.2. Utilisations identifiées pertinentes de la substance ou du mélange et utilisations déconseillées

##### 1.2.1. Utilisations identifiées pertinentes

Utilisation de la substance/mélange : Laboratory chemicals, Manufacture of substances

##### 1.2.2. Utilisations déconseillées

Pas d'informations complémentaires disponibles

#### 1.3. Renseignements concernant le fournisseur de la fiche de données de sécurité

LOBA CHEMIE PVT.LTD.  
107 Wode House Road, Jehangir Villa, Colaba  
400005 Mumbai - INDIA  
T +91 22 6663 6663 - F +91 22 6663 6699  
[info@lobachemie.com](mailto:info@lobachemie.com) - [www.lobachemie.com](http://www.lobachemie.com)

#### 1.4. Numéro d'appel d'urgence

Numéro d'urgence : + 91 22 6663 6663 (9:00am - 6:00 pm)

### RUBRIQUE 2: Identification des dangers

#### 2.1. Classification de la substance ou du mélange

##### Classification selon le règlement (CE) N° 1272/2008 [CLP]

Lésions oculaires graves/irritation oculaire, Catégorie 1 H318  
Toxicité aiguë (par voie cutanée), Catégorie 4 H312  
Toxicité aiguë (par voie orale), Catégorie 4 H302  
Corrosif/irritant pour la peau, Catégorie 2 H315

# INDOLE AR

## Fiche de données de sécurité

Toxicité spécifique pour certains organes cibles — Exposition unique, Catégorie 3 H335  
Dangereux pour le milieu aquatique — Danger aigu, Catégorie 1 H400  
Dangereux pour le milieu aquatique — Danger chronique, Catégorie 1 H410

Texte complet des classes de danger et des phrases H : voir rubrique 16

### Classification selon les directives 67/548/CEE [DSD] ou 1999/45/CE [DPD]

Xn; R21/22  
Xi; R41  
Xi; R37/38  
N; R50/53

Texte complet des phrases R: voir section 16

### Effets néfastes physicochimiques, pour la santé humaine et pour l'environnement

Pas d'informations complémentaires disponibles

## 2.2. Éléments d'étiquetage

### Étiquetage selon le règlement (CE) N° 1272/2008 [CLP]

Pictogrammes de danger (CLP) :



GHS05

GHS09

GHS06

Mention d'avertissement (CLP) :

Danger

Mentions de danger (CLP) :

H302+H312 - Nocif en cas d'ingestion ou de contact cutané  
H315 - Provoque une irritation cutanée  
H318 - Provoque des lésions oculaires graves  
H335 - Peut irriter les voies respiratoires  
H410 - Très toxique pour les organismes aquatiques, entraîne des effets néfastes à long terme

Conseils de prudence (CLP) :

P261 - Éviter de respirer les poussières/fumées/gaz/brouillards/vapeurs/aérosols  
P273 - Éviter le rejet dans l'environnement  
P280 - Porter des gants de protection/des vêtements de protection/un équipement de protection des yeux/un équipement de protection du visage  
P305+P351+P338 - EN CAS DE CONTACT AVEC LES YEUX: rincer avec précaution à l'eau pendant plusieurs minutes. Enlever les lentilles de contact si la victime en porte et si elles peuvent être facilement enlevées. Continuer à rincer  
P312 - Appeler un CENTRE ANTIPOISON ou un médecin en cas de malaise

## 2.3. Autres dangers

Pas d'informations complémentaires disponibles

# INDOLE AR

## Fiche de données de sécurité

### RUBRIQUE 3: Composition/informations sur les composants

#### 3.1. Substances

Nom	: INDOLE AR
n° CAS	: 120-72-9
Numéro CE	: 204-420-7

Textes des phrases R et H: voir section 16

#### 3.2. Mélanges

Non applicable

### RUBRIQUE 4: Premiers secours

#### 4.1. Description des premiers secours

Premiers soins après inhalation	: Transporter la victime à l'extérieur et la maintenir au repos dans une position où elle peut confortablement respirer. Appeler un CENTRE ANTIPOISON ou un médecin en cas de malaise.
Premiers soins après contact avec la peau	: Appeler immédiatement un CENTRE ANTIPOISON ou un médecin. Mesures spécifiques (voir ... sur cette étiquette). Laver abondamment à l'eau et au savon. Laver les vêtements contaminés avant réutilisation. En cas d'irritation cutanée: Consulter un médecin. Traitement spécifique (voir ... sur cette étiquette).
Premiers soins après contact oculaire	: Rincer avec précaution à l'eau pendant plusieurs minutes. Enlever les lentilles de contact si la victime en porte et si elles peuvent être facilement enlevées. Continuer à rincer. Appeler immédiatement un CENTRE ANTIPOISON ou un médecin.
Premiers soins après ingestion	: Rincer la bouche. Appeler un CENTRE ANTIPOISON ou un médecin en cas de malaise.

#### 4.2. Principaux symptômes et effets, aigus et différés

Symptômes/lésions après inhalation	: Peut irriter les voies respiratoires.
Symptômes/lésions après contact avec la peau	: L'exposition répétée au produit peut provoquer son absorption par la peau et de ce fait causer un danger sérieux pour la santé. Nocif par contact cutané. Provoque une irritation cutanée.
Symptômes/lésions après contact oculaire	: Provoque des lésions oculaires graves.
Symptômes/lésions après ingestion	: L'ingestion d'une petite quantité de ce produit présente un sérieux danger pour la santé.

#### 4.3. Indication des éventuels soins médicaux immédiats et traitements particuliers nécessaires

Pas d'informations complémentaires disponibles

### RUBRIQUE 5: Mesures de lutte contre l'incendie

#### 5.1. Moyens d'extinction

Moyens d'extinction appropriés	: Eau pulvérisée.
Agents d'extinction non appropriés	: Ne pas utiliser un fort courant d'eau.

#### 5.2. Dangers particuliers résultant de la substance ou du mélange

Pas d'informations complémentaires disponibles

#### 5.3. Conseils aux pompiers

Pas d'informations complémentaires disponibles

# INDOLE AR

## Fiche de données de sécurité

### RUBRIQUE 6: Mesures à prendre en cas de dispersion accidentelle

#### 6.1. Précautions individuelles, équipement de protection et procédures d'urgence

##### 6.1.1. Pour les non-secouristes

Procédures d'urgence : Éviter tout contact avec les yeux, la peau ou les vêtements. Ne pas respirer les poussières.

##### 6.1.2. Pour les secouristes

Équipement de protection : Utiliser l'équipement de protection individuel requis.

Procédures d'urgence : Ne pas toucher le produit.

#### 6.2. Précautions pour la protection de l'environnement

Éviter le rejet dans l'environnement.

#### 6.3. Méthodes et matériel de confinement et de nettoyage

Procédés de nettoyage : Nettoyer rapidement avec une pelle ou en aspirant.

#### 6.4. Référence à d'autres rubriques

Pas d'informations complémentaires disponibles

### RUBRIQUE 7: Manipulation et stockage

#### 7.1. Précautions à prendre pour une manipulation sans danger

Précautions à prendre pour une manipulation sans danger : Éviter de respirer les poussières/fumées/gaz/brouillards/vapeurs/aérosols. Utiliser seulement en plein air ou dans un endroit bien ventilé.

Mesures d'hygiène : Ne pas manger, boire ou fumer en manipulant ce produit. Se laver ... soigneusement après manipulation.

#### 7.2. Conditions d'un stockage sûr, y compris d'éventuelles incompatibilités

Conditions de stockage : Maintenir le récipient fermé de manière étanche.

#### 7.3. Utilisation(s) finale(s) particulière(s)

Pas d'informations complémentaires disponibles

### RUBRIQUE 8: Contrôles de l'exposition/protection individuelle

#### 8.1. Paramètres de contrôle

Pas d'informations complémentaires disponibles

#### 8.2. Contrôles de l'exposition

Protection des mains : des gants de protection

Protection oculaire : Lunettes anti-éclaboussures ou des lunettes de sécurité.

Protection de la peau et du corps : Porter un vêtement de protection approprié

Protection des voies respiratoires : Porter un masque adéquat.

### RUBRIQUE 9: Propriétés physiques et chimiques

#### 9.1. Informations sur les propriétés physiques et chimiques essentielles

État physique : Solide

Couleur : colorless to light yellow.

# INDOLE AR

## Fiche de données de sécurité

Odeur	: unpleasant.
Seuil olfactif	: Aucune donnée disponible
pH	: Aucune donnée disponible
Vitesse d'évaporation relative (l'acétate butylique=1)	: Aucune donnée disponible
Point de fusion	: 52 °C
Point de congélation	: Aucune donnée disponible
Point d'ébullition	: 253 °C
Point d'éclair	: Aucune donnée disponible
Température d'auto-inflammation	: Aucune donnée disponible
Température de décomposition	: Aucune donnée disponible
Inflammabilité (solide, gaz)	: Aucune donnée disponible
Pression de vapeur	: Aucune donnée disponible
Densité relative de vapeur à 20 °C	: Aucune donnée disponible
Densité relative	: Aucune donnée disponible
Masse volumique	: 1.22 g/cm <sup>3</sup>
Solubilité	: Eau: Slightly soluble
Log Pow	: Aucune donnée disponible
Viscosité, cinématique	: Aucune donnée disponible
Viscosité, dynamique	: Aucune donnée disponible
Propriétés explosives	: Aucune donnée disponible
Propriétés comburantes	: Aucune donnée disponible
Limites d'explosivité	: Aucune donnée disponible

### 9.2. Autres informations

Pas d'informations complémentaires disponibles

## RUBRIQUE 10: Stabilité et réactivité

### 10.1. Réactivité

Pas d'informations complémentaires disponibles

### 10.2. Stabilité chimique

Pas d'informations complémentaires disponibles

### 10.3. Possibilité de réactions dangereuses

Pas d'informations complémentaires disponibles

### 10.4. Conditions à éviter

Rayons directs du soleil. Contact avec l'air. Humidité.

### 10.5. Matières incompatibles

Pas d'informations complémentaires disponibles

# INDOLE AR

## Fiche de données de sécurité

### 10.6. Produits de décomposition dangereux

Pas d'informations complémentaires disponibles

## RUBRIQUE 11: Informations toxicologiques

### 11.1. Informations sur les effets toxicologiques

Toxicité aiguë : Cutané: Nocif par contact cutané. Oral: Nocif en cas d'ingestion.

Corrosion cutanée/irritation cutanée : Provoque une irritation cutanée.

Lésions oculaires graves/irritation oculaire : Provoque des lésions oculaires graves.

Sensibilisation respiratoire ou cutanée : Non classé

Mutagénicité sur les cellules germinales : Non classé

Cancérogénicité : Non classé

Toxicité pour la reproduction : Non classé

Toxicité spécifique pour certains organes cibles (exposition unique) : Peut irriter les voies respiratoires.

Toxicité spécifique pour certains organes cibles (exposition répétée) : Non classé

Danger par aspiration : Non classé

Effets néfastes potentiels sur la santé humaine et symptômes possibles : Nocif en cas d'ingestion. Nocif par contact cutané.

## RUBRIQUE 12: Informations écologiques

### 12.1. Toxicité

Ecologie - eau : Très toxique pour les organismes aquatiques, entraîne des effets néfastes à long terme.

### 12.2. Persistance et dégradabilité

#### INDOLE AR (120-72-9)

Persistance et dégradabilité	Peut entraîner des effets néfastes à long terme pour l'environnement.
------------------------------	---

### 12.3. Potentiel de bioaccumulation

Pas d'informations complémentaires disponibles

### 12.4. Mobilité dans le sol

Pas d'informations complémentaires disponibles

### 12.5. Résultats des évaluations PBT et vPvB

Pas d'informations complémentaires disponibles

# INDOLE AR

## Fiche de données de sécurité

### 12.6. Autres effets néfastes

Pas d'informations complémentaires disponibles

## RUBRIQUE 13: Considérations relatives à l'élimination

### 13.1. Méthodes de traitement des déchets

Product/Packaging disposal recommendations : Éliminer le contenu/réceptier dans ...

## RUBRIQUE 14: Informations relatives au transport

Conformément aux exigences de ADR / RID / IMDG / IATA / ADN

### 14.1. Numéro ONU

N° ONU (ADR) : 2811  
N° ONU (IMDG) : 2811  
N° ONU (IATA) : 2811  
N° ONU (ADN) : 2811  
N° ONU (RID) : 2811

### 14.2. Désignation officielle de transport de l'ONU

Désignation exacte d'expédition/Description (ADR) : SOLIDE ORGANIQUE TOXIQUE, N.S.A.  
Proper Shipping Name (IMDG) : TOXIC SOLID, ORGANIC, N.O.S.  
Désignation exacte d'expédition/Description (IATA) : TOXIC SOLID, ORGANIC, N.O.S.  
Désignation officielle pour le transport (ADN) : TOXIC SOLID, ORGANIC, N.O.S.  
Désignation exacte d'expédition/Description (RID) : TOXIC SOLID, ORGANIC, N.O.S.  
Transport document description (ADR) : UN 2811 SOLIDE ORGANIQUE TOXIQUE, N.S.A., 6.1, III, (E), DANGEREUX POUR L'ENVIRONNEMENT  
Description document de transport (IMDG) : UN 2811 TOXIC SOLID, ORGANIC, N.O.S., 6.1, III, POLLUANT MARIN/DANGEREUX POUR L'ENVIRONNEMENT  
Description document de transport (IATA) : UN 2811 TOXIC SOLID, ORGANIC, N.O.S., 6.1, III, ENVIRONMENTALLY HAZARDOUS  
Description document de transport (ADN) : UN 2811 TOXIC SOLID, ORGANIC, N.O.S., 6.1, III, DANGEREUX POUR L'ENVIRONNEMENT  
Description document de transport (RID) : UN 2811 TOXIC SOLID, ORGANIC, N.O.S., 6.1, III, DANGEREUX POUR L'ENVIRONNEMENT

### 14.3. Classe(s) de danger pour le transport

#### ADR

Classe(s) de danger pour le transport (ADR) : 6.1  
Étiquettes de danger (ADR) : 6.1



#### IMDG

Classe(s) de danger pour le transport (IMDG) : 6.1

# INDOLE AR

## Fiche de données de sécurité

Etiquettes de danger (IMDG) : 6.1



### IATA

Classe(s) de danger pour le transport (IATA) : 6.1

Etiquettes de danger (IATA) : 6.1



### ADN

Classe(s) de danger pour le transport (ADN) : 6.1

Etiquettes de danger (ADN) : 6.1



### RID

Classe(s) de danger pour le transport (RID) : 6.1

Etiquettes de danger (RID) : 6.1



#### 14.4. Groupe d'emballage

Groupe d'emballage (ADR) : III

Groupe d'emballage (IMDG) : III

Groupe d'emballage (IATA) : III

Groupe d'emballage (ADN) : III

Groupe d'emballage (RID) : III

#### 14.5. Dangers pour l'environnement

Dangereux pour l'environnement : Oui

Polluant marin : Oui

Autres informations : Pas d'informations supplémentaires disponibles

#### 14.6. Précautions particulières à prendre par l'utilisateur

##### - Transport par voie terrestre

Code de classification (ADR) : T2

Disposition spéciale (ADR) : 274, 614



# INDOLE AR

## Fiche de données de sécurité

Quantités limitées (ADR)	: 5kg
Quantités exceptées (ADR)	: E1
Instructions d'emballage (ADR)	: P002, IBC08, LP02, R001
Dispositions spéciales d'emballage (ADR)	: B3
Dispositions particulières relatives à l'emballage en commun (ADR)	: MP10
Instructions pour citernes mobiles et conteneurs pour vrac (ADR)	: T1
Dispositions spéciales pour citernes mobiles et conteneurs pour vrac (ADR)	: TP33
Code-citerne (ADR)	: SGAH, L4BH
Dispositions spéciales pour citernes (ADR)	: TU15, TE19
Véhicule pour le transport en citerne	: AT
Catégorie de transport (ADR)	: 2
Dispositions spéciales de transport - Vrac (ADR)	: VC1, VC2, AP7
Dispositions spéciales de transport - Chargement, déchargement et manutention	: CV13, CV28
Dispositions spéciales de transport - Exploitation (ADR)	: S9
Danger n° (code Kemler)	: 60
Panneaux oranges	:



Code de restriction concernant les tunnels (ADR)	: E
Code EAC	: 2X

### - Transport maritime

Special provision (IMDG)	: 223, 274
Quantités limitées (IMDG)	: 5 kg
Quantités exceptées (IMDG)	: E1
Packing instructions (IMDG)	: P002
IBC packing instructions (IMDG)	: IBC08
IBC special provisions (IMDG)	: B3
Tank instructions (IMDG)	: T1
Tank special provisions (IMDG)	: TP33
EmS-No. (Fire)	: F-A
EmS-No. (Spillage)	: S-A
Stowage category (IMDG)	: A
N° GSMU	: 154

### - Transport aérien

Quantités exceptées avion passagers et cargo (IATA)	: E1
Quantités limitées avion passagers et cargo (IATA)	: Y645
Quantité nette max. pour quantité limitée avion passagers et cargo (IATA)	: 10kg
Instructions d'emballage avion passagers et cargo (IATA)	: 670
Quantité nette max. pour avion passagers et cargo (IATA)	: 100kg
Instructions d'emballage avion cargo seulement (IATA)	: 677

# INDOLE AR

## Fiche de données de sécurité

Quantité max. nette avion cargo seulement : 200kg  
(IATA)

Disposition particulière (IATA) : A3, A5

Code ERG (IATA) : 6L

### - Transport par voie fluviale

Code de classification (ADN) : T2

Dispositions spéciales (ADN) : 274, 614, 802

Quantités limitées (ADN) : 5 kg

Quantités exceptées (ADN) : E1

Transport admis (ADN) : T

Équipement exigé (ADN) : PP, EP

Nombre de cônes/feux bleus (ADN) : 0

### - Transport ferroviaire

Code de classification (RID) : T2

Disposition particulière (RID) : 274, 614

Quantités limitées (RID) : 5kg

Quantités exceptées (RID) : E1

Packing instructions (RID) : P002, IBC08, LP02, R001

Dispositions spéciales d'emballage (RID) : B3

Dispositions particulières relatives à  
l'emballage en commun (RID) : MP10

Instructions de transport en citernes  
mobiles et conteneurs pour vrac (RID) : T1

Dispositions spéciales relatives aux  
citernes mobiles et aux conteneurs pour  
vrac (RID) : TP33

Codes-citerne pour les citernes RID (RID) : SGAH, L4BH

Dispositions spéciales pour les citernes  
RID (RID) : TU15

Catégorie de transport (RID) : 2

Dispositions spéciales relatives au  
transport – Vrac (RID) : VC1, VC2, AP7

Dispositions spéciales relatives au  
transport – Chargement, déchargement et  
manutention (RID) : CW13, CW28, CW31

Colis express (RID) : CE11

Numéro d'identification du danger (RID) : 60

### 14.7. Transport en vrac conformément à l'annexe II de la convention MARPOL 73/78 et au recueil IBC

Non applicable

## RUBRIQUE 15: Informations relatives à la réglementation

### 15.1. Réglementations/législation particulières à la substance ou au mélange en matière de sécurité, de santé et d'environnement

#### 15.1.1. Réglementations UE

Pas de restrictions selon l'annexe XVII de REACH

INDOLE AR is not on the REACH Candidate List

INDOLE AR is not on the REACH Annex XIV List

# INDOLE AR

## Fiche de données de sécurité

### 15.1.2. Directives nationales

#### Allemagne

- AwSV/VwVwS Annex reference : Classe de danger pour l'eau (WGK) 1, Présente un faible danger pour l'eau (Classification according to VwVwS, Annex 3; No WGK 3436)
- 12th Ordinance Implementing the Federal Immission Control Act - 12.BImSchV : Non assujetti au 12ème BImSchV (décret de protection contre les émissions) (Règlement sur les accidents majeurs)

#### Danemark

- Recommandations réglementation danoise : Young people below the age of 18 years are not allowed to use the product  
Pregnant/breastfeeding women working with the product must not be in direct contact with the product

### 15.2. Évaluation de la sécurité chimique

Pas d'informations complémentaires disponibles

## RUBRIQUE 16: Autres informations

Textes des phrases R-,H- et EUH:

Acute Tox. 4 (Dermal)	Toxicité aiguë (par voie cutanée), Catégorie 4
Acute Tox. 4 (Oral)	Toxicité aiguë (par voie orale), Catégorie 4
Aquatic Acute 1	Dangereux pour le milieu aquatique — Danger aigu, Catégorie 1
Aquatic Chronic 1	Dangereux pour le milieu aquatique — Danger chronique, Catégorie 1
Eye Dam. 1	Lésions oculaires graves/irritation oculaire, Catégorie 1
Skin Irrit. 2	Corrosif/irritant pour la peau, Catégorie 2
STOT SE 3	Toxicité spécifique pour certains organes cibles — Exposition unique, Catégorie 3
H302	Nocif en cas d'ingestion
H312	Nocif par contact cutané
H315	Provoque une irritation cutanée
H318	Causes serious eye damage
H335	Peut irriter les voies respiratoires
H400	Très toxique pour les organismes aquatiques
H410	Très toxique pour les organismes aquatiques, entraîne des effets néfastes à long terme
R21/22	Nocif par contact avec la peau et par ingestion
R37/38	Irritant pour les voies respiratoires et la peau
R41	Risque de lésions oculaires graves
R50/53	Très toxique pour les organismes aquatiques, peut entraîner des effets néfastes à long terme pour l'environnement aquatique
N	Dangereux pour l'environnement
Xi	Irritant
Xn	Nocif

# INDOLE AR

## Fiche de données de sécurité

---

*Ces informations sont basées sur nos connaissances actuelles et décrivent le produit pour les seuls besoins de la santé, de la sécurité et de l'environnement. Elles ne devraient donc pas être interprétées comme garantissant une quelconque propriété spécifique du produit*