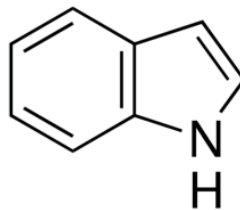


MATERIAL SAFETY DATA SHEET (MSDS)

ABSCHNITT 1: Bezeichnung des Stoffs beziehungsweise des Gemischs und des Unternehmens

1.1. Produktidentifikator

Produktform : Stoff
:
EG-Nr. : 204-420-7
CAS-Nr. : 120-72-9
Produktcode : 04185
Chemische Struktur :



Synonyme : 1H-Benzo[b]pyrrole

1.2. Relevante identifizierte Verwendungen des Stoffs oder Gemischs und Verwendungen, von denen abgeraten wird

1.2.1. Relevante identifizierte Verwendungen

Verwendung des Stoffes/des Gemischs : Laboratory chemicals, Manufacture of substances

1.2.2. Verwendungen, von denen abgeraten wird

Keine weiteren Informationen verfügbar

1.3. Einzelheiten zum Lieferanten, der das Sicherheitsdatenblatt bereitstellt

LOBA CHEMIE PVT.LTD.
107 Wode House Road, Jehangir Villa, Colaba
400005 Mumbai - INDIA
T +91 22 6663 6663 - F +91 22 6663 6699
info@lobachemie.com - www.lobachemie.com

1.4. Notrufnummer

Notrufnummer : + 91 22 6663 6663 (9:00am - 6:00 pm)

ABSCHNITT 2: Mögliche Gefahren

2.1. Einstufung des Stoffs oder Gemischs

Einstufung gemäß Verordnung (EG) Nr. 1272/2008 [CLP]

Schwere : H318
Augenschädigung/-
reizung, Kategorie 1
Akute Toxizität (dermal), : H312
Kategorie 4
Akute Toxizität (oral), : H302
Kategorie 4
Verätzung/Reizung der : H315
Haut, Kategorie 2

INDOLE AR

Sicherheitsdatenblatt

Spezifische Zielorgan-Toxizität (einmalige Exposition), Kategorie 3, Atemwegsreizung	H335
Akut gewässergefährdend, Kategorie 1	H400
Chronisch gewässergefährdend, Kategorie 1	H410

Volltext der Gefahrenklassen und Gefahrenhinweise: siehe Kapitel 16

Einstufung gemäß Richtlinie 67/548/EWG [DSD] bzw. 1999/45/EG [DPD]

Xn; R21/22

Xi; R41

Xi; R37/38

N; R50/53

Wortlaut der R-Sätze: siehe unter Abschnitt 16

Schädliche physikalisch-chemische Wirkungen sowie schädliche Wirkungen auf die menschliche Gesundheit und die Umwelt

Keine weiteren Informationen verfügbar

2.2. Kennzeichnungselemente

Kennzeichnung gemäß Verordnung (EG) Nr. 1272/2008 [CLP]

Gefahrenpiktogramme (CLP) :



GHS05

GHS09

GHS06

Signalwort (CLP) :

Gefahr

Gefahrenhinweise (CLP) :

H302+H312 - Gesundheitsschädlich bei Verschlucken oder Hautkontakt
H315 - Verursacht Hautreizungen
H318 - Verursacht schwere Augenschäden
H335 - Kann die Atemwege reizen
H410 - Sehr giftig für Wasserorganismen mit langfristiger Wirkung

Sicherheitshinweise (CLP) :

P261 - Einatmen von Staub/Rauch/Gas/Nebel/Dampf/Aerosol vermeiden
P273 - Freisetzung in die Umwelt vermeiden
P280 - Schutzhandschuhe/Schutzkleidung/Augenschutz/Gesichtsschutz tragen
P305+P351+P338 - BEI KONTAKT MIT DEN AUGEN: Einige Minuten lang behutsam mit Wasser spülen. Vorhandene Kontaktlinsen nach Möglichkeit entfernen. Weiter spülen
P312 - Bei Unwohlsein GIFTINFORMATIONSZENTRUM oder Arzt anrufen

2.3. Sonstige Gefahren

Keine weiteren Informationen verfügbar

INDOLE AR

Sicherheitsdatenblatt

ABSCHNITT 3: Zusammensetzung/Angaben zu Bestandteilen

3.1. Stoffe

Name	: INDOLE AR
CAS-Nr.	: 120-72-9
EG-Nr.	: 204-420-7

Wortlaut der R- und H-Sätze: siehe unter Abschnitt 16

3.2. Gemische

Nicht anwendbar

ABSCHNITT 4: Erste-Hilfe-Maßnahmen

4.1. Beschreibung der Erste-Hilfe-Maßnahmen

Erste-Hilfe-Maßnahmen nach Einatmen	: Die betroffene Person an die frische Luft bringen und in einer Position ruhigstellen, die das Atmen erleichtert. Bei Unwohlsein GIFTINFORMATIONSZENTRUM oder Arzt anrufen.
Erste-Hilfe-Maßnahmen nach Hautkontakt	: Sofort GIFTINFORMATIONSZENTRUM oder Arzt anrufen. Gezielte Maßnahmen (siehe ... auf diesem Kennzeichnungsetikett). Mit viel Wasser und Seife waschen. Kontaminierte Kleidung vor erneutem Tragen waschen. Bei Hautreizung: Ärztlichen Rat einholen/ärztliche Hilfe hinzuziehen. Besondere Behandlung (siehe ... auf diesem Kennzeichnungsetikett).
Erste-Hilfe-Maßnahmen nach Augenkontakt	: Einige Minuten lang behutsam mit Wasser ausspülen. Eventuell vorhandene Kontaktlinsen nach Möglichkeit entfernen. Weiter ausspülen. Sofort GIFTINFORMATIONSZENTRUM oder Arzt anrufen.
Erste-Hilfe-Maßnahmen nach Verschlucken	: Mund ausspülen. Bei Unwohlsein GIFTINFORMATIONSZENTRUM oder Arzt anrufen.

4.2. Wichtigste akute und verzögert auftretende Symptome und Wirkungen

Symptome/Schäden nach Einatmen	: Kann die Atemwege reizen.
Symptome/Schäden nach Hautkontakt	: Eine wiederholte Exposition an dieses Material kann zur Absorption durch die Haut führen und eine wesentliche Gesundheitsgefährdung auslösen. Gesundheitsschädlich bei Hautkontakt. Verursacht Hautreizungen.
Symptome/Schäden nach Augenkontakt	: Verursacht schwere Augenschäden.
Symptome/Schäden nach Verschlucken	: Das Verschlucken einer kleinen Menge dieses Materials hat schwere Gesundheitsschäden zur Folge.

4.3. Hinweise auf ärztliche Soforthilfe oder Spezialbehandlung

Keine weiteren Informationen verfügbar

ABSCHNITT 5: Maßnahmen zur Brandbekämpfung

5.1. Löschmittel

Geeignete Löschmittel	: Wasser im Sprühstrahl.
Ungünstige Löschmittel	: Keinen festen Wasserstrahl benutzen.

5.2. Besondere vom Stoff oder Gemisch ausgehende Gefahren

Keine weiteren Informationen verfügbar

5.3. Hinweise für die Brandbekämpfung

Keine weiteren Informationen verfügbar

INDOLE AR

Sicherheitsdatenblatt

ABSCHNITT 6: Maßnahmen bei unbeabsichtigter Freisetzung

6.1. Personenbezogene Vorsichtsmaßnahmen, Schutzausrüstungen und in Notfällen anzuwendende Verfahren

6.1.1. Nicht für Notfälle geschultes Personal

Notfallmaßnahmen : Nicht in die Augen, auf die Haut oder auf die Kleidung gelangen lassen. Staub nicht einatmen.

6.1.2. Einsatzkräfte

Schutzausrüstung : Vorgeschriebene persönliche Schutzausrüstung verwenden.

Notfallmaßnahmen : Do not touch spilled material.

6.2. Umweltschutzmaßnahmen

Freisetzung in die Umwelt vermeiden.

6.3. Methoden und Material für Rückhaltung und Reinigung

Reinigungsverfahren : Schnell aufschaufeln oder aufsaugen.

6.4. Verweis auf andere Abschnitte

Keine weiteren Informationen verfügbar

ABSCHNITT 7: Handhabung und Lagerung

7.1. Schutzmaßnahmen zur sicheren Handhabung

Schutzmaßnahmen zur sicheren Handhabung : Einatmen von Staub/Rauch/Gas/Nebel/Dampf/Aerosol vermeiden. Nur im Freien oder in gut belüfteten Räumen verwenden.

Hygienemaßnahmen : Bei Verwendung dieses Produkts nicht essen, trinken oder rauchen. Nach Gebrauch ... gründlich waschen.

7.2. Bedingungen zur sicheren Lagerung unter Berücksichtigung von Unverträglichkeiten

Lagerbedingungen : Behälter dicht verschlossen halten.

7.3. Spezifische Endanwendungen

Keine weiteren Informationen verfügbar

ABSCHNITT 8: Begrenzung und Überwachung der Exposition/Persönliche Schutzausrüstungen

8.1. Zu überwachende Parameter

Keine weiteren Informationen verfügbar

8.2. Begrenzung und Überwachung der Exposition

Handschutz : Schutzhandschuhe

Augenschutz : Schutzbrille oder Sicherheitsgläser.

Haut- und Körperschutz : Bei der Arbeit geeignete Schutzkleidung tragen

Atemschutz : Zugelassene Masken tragen.

ABSCHNITT 9: Physikalische und chemische Eigenschaften

9.1. Angaben zu den grundlegenden physikalischen und chemischen Eigenschaften

Aggregatzustand : Feststoff

Farbe : colorless to light yellow.

INDOLE AR

Sicherheitsdatenblatt

Geruch	: unpleasant.
Geruchsschwelle	: Keine Daten verfügbar
pH-Wert	: Keine Daten verfügbar
Verdunstungsgrad (Butylacetat=1)	: Keine Daten verfügbar
Schmelzpunkt	: 52 °C
Stock(Gefrier)punkt	: Keine Daten verfügbar
Siedepunkt	: 253 °C
Flammpunkt	: Keine Daten verfügbar
Selbstentzündungstemperatur	: Keine Daten verfügbar
Zersetzungstemperatur	: Keine Daten verfügbar
Entzündlichkeit (fest, gasförmig)	: Keine Daten verfügbar
Dampfdruck	: Keine Daten verfügbar
Relative Dampfdichte bei 20 °C	: Keine Daten verfügbar
Relative Dichte	: Keine Daten verfügbar
Dichte	: 1.22 g/cm ³
Löslichkeit	: Wasser: Slightly soluble
Log Pow	: Keine Daten verfügbar
Viskosität, kinematisch	: Keine Daten verfügbar
Viskosität, dynamisch	: Keine Daten verfügbar
Explosive Eigenschaften	: Keine Daten verfügbar
Brandfördernde Eigenschaften	: Keine Daten verfügbar
Explosionsgrenzen	: Keine Daten verfügbar

9.2. Sonstige Angaben

Keine weiteren Informationen verfügbar

ABSCHNITT 10: Stabilität und Reaktivität

10.1. Reaktivität

Keine weiteren Informationen verfügbar

10.2. Chemische Stabilität

Keine weiteren Informationen verfügbar

10.3. Möglichkeit gefährlicher Reaktionen

Keine weiteren Informationen verfügbar

10.4. Zu vermeidende Bedingungen

Direkter Sonnenbestrahlung. Kontakt mit Luft. Feuchtigkeit.

10.5. Unverträgliche Materialien

Keine weiteren Informationen verfügbar

INDOLE AR

Sicherheitsdatenblatt

10.6. Gefährliche Zersetzungsprodukte

Keine weiteren Informationen verfügbar

ABSCHNITT 11: Toxikologische Angaben

11.1. Angaben zu toxikologischen Wirkungen

Akute Toxizität : Dermal: Gesundheitsschädlich bei Hautkontakt. Oral: Gesundheitsschädlich bei Verschlucken.

Ätz-/Reizwirkung auf die Haut : Verursacht Hautreizungen.

Schwere Augenschädigung/-reizung : Verursacht schwere Augenschäden.

Sensibilisierung der Atemwege/Haut : Nicht eingestuft

Keimzell-Mutagenität : Nicht eingestuft

Karzinogenität : Nicht eingestuft

Reproduktionstoxizität : Nicht eingestuft

Spezifische Zielorgan-Toxizität bei einmaliger Exposition : Kann die Atemwege reizen.

Spezifische Zielorgan-Toxizität bei wiederholter Exposition : Nicht eingestuft

Aspirationsgefahr : Nicht eingestuft

Mögliche schädliche Wirkungen auf den Menschen und mögliche Symptome : Gesundheitsschädlich bei Verschlucken. Gesundheitsschädlich bei Hautkontakt.

ABSCHNITT 12: Umweltbezogene Angaben

12.1. Toxizität

Ökologie - Wasser : Sehr giftig für Wasserorganismen mit langfristiger Wirkung.

12.2. Persistenz und Abbaubarkeit

INDOLE AR (120-72-9)

Persistenz und Abbaubarkeit	Kann längerfristig schädliche Wirkungen auf die Umwelt haben.
-----------------------------	---

12.3. Bioakkumulationspotenzial

Keine weiteren Informationen verfügbar

12.4. Mobilität im Boden

Keine weiteren Informationen verfügbar

12.5. Ergebnisse der PBT- und vPvB-Beurteilung

Keine weiteren Informationen verfügbar

INDOLE AR

Sicherheitsdatenblatt

12.6. Andere schädliche Wirkungen

Keine weiteren Informationen verfügbar

ABSCHNITT 13: Hinweise zur Entsorgung

13.1. Verfahren der Abfallbehandlung

Empfehlungen für die Produkt- /Verpackung-Abfallentsorgung : Inhalt/Behälter ... zuführen.

ABSCHNITT 14: Angaben zum Transport

Entsprechend den Anforderungen von ADR / RID / IMDG / IATA / ADN

14.1. UN-Nummer

UN-Nr. (ADR) : 2811
UN-Nr. (IMDG) : 2811
UN-Nr. (IATA) : 2811
UN-Nr. (ADN) : 2811
UN-Nr. (RID) : 2811

14.2. Ordnungsgemäße UN-Versandbezeichnung

Richtige Versandbezeichnung/Beschreibung (ADR) : GIFTIGER ORGANISCHER FESTER STOFF, N.A.G.
Proper Shipping Name (IMDG) : TOXIC SOLID, ORGANIC, N.O.S.
Richtige Versandbezeichnung/Beschreibung (IATA) : TOXIC SOLID, ORGANIC, N.O.S.
Richtige Versandbezeichnung/Beschreibung (ADN) : TOXIC SOLID, ORGANIC, N.O.S.
Richtige Versandbezeichnung/Beschreibung (RID) : TOXIC SOLID, ORGANIC, N.O.S.
Transport document description (ADR) : UN 2811 GIFTIGER ORGANISCHER FESTER STOFF, N.A.G., 6.1, III, (E), ENVIRONMENTALLY HAZARDOUS
Eintragung in das Beförderungspapier (IMDG) : UN 2811 TOXIC SOLID, ORGANIC, N.O.S., 6.1, III, MARINE POLLUTANT/ENVIRONMENTALLY HAZARDOUS
Eintragung in das Beförderungspapier (IATA) : UN 2811 TOXIC SOLID, ORGANIC, N.O.S., 6.1, III, ENVIRONMENTALLY HAZARDOUS
Eintragung in das Beförderungspapier (ADN) : UN 2811 TOXIC SOLID, ORGANIC, N.O.S., 6.1, III, ENVIRONMENTALLY HAZARDOUS
Eintragung in das Beförderungspapier (RID) : UN 2811 TOXIC SOLID, ORGANIC, N.O.S., 6.1, III, ENVIRONMENTALLY HAZARDOUS

14.3. Transportgefahrenklassen

ADR

Transportgefahrenklassen (ADR) : 6.1
Gefahrzettel (ADR) : 6.1



IMDG

Transportgefahrenklassen (IMDG) : 6.1
Gefahrzettel (IMDG) : 6.1

INDOLE AR

Sicherheitsdatenblatt



IATA

Transportgefahrenklassen (IATA) : 6.1

Gefahrenkennzeichen (IATA) : 6.1



ADN

Transportgefahrenklassen (ADN) : 6.1

Gefahrzettel (ADN) : 6.1



RID

Transportgefahrenklassen (RID) : 6.1

Gefahrzettel (RID) : 6.1



14.4. Verpackungsgruppe

Verpackungsgruppe (ADR) : III

Verpackungsgruppe (IMDG) : III

Verpackungsgruppe (IATA) : III

Verpackungsgruppe (ADN) : III

Verpackungsgruppe (RID) : III

14.5. Umweltgefahren

Umweltgefährlich : Ja

Meeresschadstoff : Ja

Sonstige Angaben : Keine zusätzlichen Informationen verfügbar

14.6. Besondere Vorsichtsmaßnahmen für den Verwender

- Landtransport

Klassifizierungscode (ADR) : T2

Sonderbestimmung (ADR) : 274, 614

Begrenzte Mengen (ADR) : 5kg

Freigestellte Mengen (ADR) : E1

Verpackungsanweisungen (ADR) : P002, IBC08, LP02, R001

INDOLE AR

Sicherheitsdatenblatt

Sondervorschriften für die Verpackung (ADR)	: B3
Sondervorschriften für die Zusammenpackung (ADR)	: MP10
Anweisungen für ortsbewegliche Tanks und Schüttgut-Container (ADR)	: T1
Sondervorschriften für ortsbewegliche Tanks und Schüttgut-Container (ADR)	: TP33
Tankcodierung (ADR)	: SGAH, L4BH
Sondervorschriften für ADR-Tanks	: TU15, TE19
Tanktransportfahrzeug	: AT
Beförderungskategorie (ADR)	: 2
Sondervorschriften für die Beförderung – Schüttgut (ADR)	: VC1, VC2, AP7
Sondervorschriften für die Beförderung – Be- und Entladung, Handhabung (ADR)	: CV13, CV28
Sondervorschriften für die Beförderung – Betrieb (ADR)	: S9
Gefahr-Nr. (Kemlerzahl)	: 60
Orangefarbene Tafeln	:



Tunnelbeschränkungscode (ADR)	: E
EAC-Code	: 2X

- Seeschifftransport

Special provision (IMDG)	: 223, 274
Begrenzte Mengen (IMDG)	: 5 kg
Freigestellte Mengen (IMDG)	: E1
Packing instructions (IMDG)	: P002
IBC packing instructions (IMDG)	: IBC08
IBC special provisions (IMDG)	: B3
Tank instructions (IMDG)	: T1
Tank special provisions (IMDG)	: TP33
EmS-No. (Fire)	: F-A
EmS-No. (Spillage)	: S-A
Stowage category (IMDG)	: A
MFAG-Nr	: 154

- Lufttransport

PCA freigestellte Mengen (IATA)	: E1
PCA begrenzte Mengen (IATA)	: Y645
PCA begrenzte max. Nettomenge (IATA)	: 10kg
PCA Verpackungsvorschriften (IATA)	: 670
Max. PCA Nettomenge (IATA)	: 100kg
CAO Verpackungsvorschriften (IATA)	: 677
Max. CAO Nettomenge (IATA)	: 200kg
Sonderbestimmung (IATA)	: A3, A5
ERG-Code (IATA)	: 6L

- Binnenschifftransport

Klassifizierungscode (ADN)	: T2
Sonderbestimmung (ADN)	: 274, 614, 802
Begrenzte Mengen (ADN)	: 5 kg
Freigestellte Mengen (ADN)	: E1

INDOLE AR

Sicherheitsdatenblatt

Beförderung zugelassen (ADN)	: T
Ausrüstung erforderlich (ADN)	: PP, EP
Anzahl der blauen Kegel/Lichter (ADN)	: 0
- Bahntransport	
Klassifizierungscode (RID)	: T2
Sonderbestimmung (RID)	: 274, 614
Begrenzte Mengen (RID)	: 5kg
Freigestellte Mengen (RID)	: E1
Packing instructions (RID)	: P002, IBC08, LP02, R001
Sondervorschriften für die Verpackung (RID)	: B3
Sondervorschriften für die Zusammenpackung (RID)	: MP10
Anweisungen für ortsbewegliche Tanks und Schüttgut-Container (RID)	: T1
Sondervorschriften für ortsbewegliche Tanks und Schüttgut-Container (RID)	: TP33
Tankcodierungen für RID-Tanks (RID)	: SGAH, L4BH
Sondervorschriften für RID-Tanks (RID)	: TU15
Beförderungskategorie (RID)	: 2
Sondervorschriften für die Beförderung – lose Schüttung (RID)	: VC1, VC2, AP7
Sondervorschriften für die Beförderung – Be- und Entladung, Handhabung (RID)	: CW13, CW28, CW31
Expressgut (RID)	: CE11
Nummer zur Kennzeichnung der Gefahr (RID)	: 60

14.7. Massengutbeförderung gemäß Anhang II des MARPOL-Übereinkommens 73/78 und gemäß IBC-Code

Nicht anwendbar

ABSCHNITT 15: Rechtsvorschriften

15.1. Vorschriften zu Sicherheit, Gesundheits- und Umweltschutz/spezifische Rechtsvorschriften für den Stoff oder das Gemisch

15.1.1. EU-Verordnungen

Keine Beschränkungen nach Anhang XVII (REACH)

INDOLE AR is not on the REACH Candidate List

INDOLE AR is not on the REACH Annex XIV List

15.1.2. Nationale Vorschriften

Deutschland

AwSV/VwVwS Annex reference : Wassergefährdungsklasse (WGK) 1, schwach wassergefährdend (Classification according to VwVwS, Annex 3; Kennnummer WGK 3436)

Störfall-Verordnung - 12. BImSchV : Unterliegt nicht der 12. BImSchV (Bundes-Immissionsschutzverordnung) (Störfall-Verordnung)

INDOLE AR

Sicherheitsdatenblatt

Dänemark

Empfehlungen der dänischen Vorschriften : Young people below the age of 18 years are not allowed to use the product
Pregnant/breastfeeding women working with the product must not be in direct contact with the product

15.2. Stoffsicherheitsbeurteilung

Keine weiteren Informationen verfügbar

ABSCHNITT 16: Sonstige Angaben

Wortlaut der R-, H- und EUH-Sätze:

Acute Tox. 4 (Dermal)	Akute Toxizität (dermal), Kategorie 4
Acute Tox. 4 (Oral)	Akute Toxizität (oral), Kategorie 4
Aquatic Acute 1	Akut gewässergefährdend, Kategorie 1
Aquatic Chronic 1	Chronisch gewässergefährdend, Kategorie 1
Eye Dam. 1	Schwere Augenschädigung/-reizung, Kategorie 1
Skin Irrit. 2	Verätzung/Reizung der Haut, Kategorie 2
STOT SE 3	Spezifische Zielorgan-Toxizität (einmalige Exposition), Kategorie 3, Atemwegsreizung
H302	Gesundheitsschädlich bei Verschlucken
H312	Gesundheitsschädlich bei Hautkontakt
H315	Verursacht Hautreizungen
H318	Causes serious eye damage
H335	Kann die Atemwege reizen
H400	Sehr giftig für Wasserorganismen
H410	Sehr giftig für Wasserorganismen mit langfristiger Wirkung
R21/22	Gesundheitsschädlich bei Berührung mit der Haut und beim Verschlucken
R37/38	Reizt die Atmungsorgane und die Haut
R41	Gefahr ernster Augenschäden
R50/53	Sehr giftig für Wasserorganismen, kann in Gewässern längerfristig schädliche Wirkungen haben
N	Umweltgefährlich
Xi	Reizend
Xn	Gesundheitsschädlich

Diese Informationen basieren auf unserem aktuellen Wissen und sollen das Produkt nur im Hinblick auf Gesundheit, Sicherheit und Umweltbedingungen beschreiben. Sie darf also nicht als eine Garantie für irgendeine spezifische Eigenschaft des Produktes ausgelegt werden