

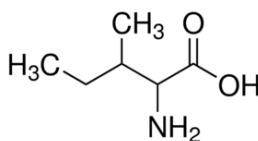
CAS เลขที่: 443-79-8 MSDS

MATERIAL SAFETY DATA SHEET (MSDS)

ส่วนที่ 1: การบ่งชี้สารเดี่ยว/สารผสม/บริษัท

1.1. การบ่งชี้ผลิตภัณฑ์

รูปแบบผลิตภัณฑ์ : สาร
CAS เลขที่ : 443-79-8
รหัสสินค้า : 04214
โครงสร้างทางเคมี :



1.2. การใช้งานที่ระบุที่เกี่ยวข้องของสารเดี่ยวหรือสารผสมและไม่แนะนำให้ใช้กับ

1.2.1. การใช้งานที่ระบุที่เกี่ยวข้อง

การใช้สารเดี่ยวหรือสารผสม : Laboratory chemicals, Manufacture of substances

1.2.2. ไม่แนะนำให้ใช้กับ

ไม่มีข้อมูลเพิ่มเติม

1.3. เอกสารข้อมูลความปลอดภัย

LOBA CHEMIE PVT.LTD.
107 Wode House Road, Jehangir Villa, Colaba
400005 Mumbai - INDIA
T +91 22 6663 6663 - F +91 22 6663 6699
info@lobachemie.com - www.lobachemie.com

1.4. หมายเลขโทรศัพท์ฉุกเฉิน

หมายเลขฉุกเฉิน : + 91 22 6663 6663 (9:00am - 6:00 pm)

ส่วนที่ 2: การบ่งชี้อันตราย

2.1. การจำแนกประเภทของสารเดี่ยวหรือสารผสม

การจำแนกประเภทตามข้อกำหนด (CE) เลขที่ 1272/2008 [CLP]

ไม่จัดจำแนก

การจำแนกประเภทตามคำสั่ง 67/548/EEC หรือ 1999/45/EC

ไม่จัดจำแนก

DL-ISOLEUCINE FOR BIOCHEMISTRY

เอกสารข้อมูลความปลอดภัย

อาการที่ไม่พึงประสงค์ทางเคมีกายภาพ, สุขภาพของมนุษย์ และผลกระทบต่อสิ่งแวดล้อม

ไม่มีข้อมูลเพิ่มเติม

2.2. องค์ประกอบของฉลาก

การติดฉลากตามข้อกำหนด (CE) เลขที่ 1272/2008 [CLP]

ไม่บังคับให้ติดฉลาก

2.3. ความเป็นอันตรายอื่น ๆ

ไม่มีข้อมูลเพิ่มเติม

ส่วนที่ 3: องค์ประกอบและข้อมูลเกี่ยวกับส่วนผสม

3.1. สารเดี่ยว

ชื่อ : DL-ISOLEUCINE FOR BIOCHEMISTRY

CAS เลขที่ : 443-79-8

ดูข้อความทั้งหมดของประโยค R และ H : ดูหัวข้อที่ 16

3.2. สารผสม

ไม่ใช่

ส่วนที่ 4: มาตรการปฐมพยาบาล

4.1. รายละเอียดของมาตรการปฐมพยาบาล

มาตรการปฐมพยาบาลหลังจากการหายใจเข้าไป : ให้อพยพผู้ป่วยไปยังที่ที่มีอากาศบริสุทธิ์ และให้พักผ่อนในลักษณะที่หายใจได้สะดวก. If you feel unwell, seek medical advice.

มาตรการปฐมพยาบาลหลังจากการสัมผัสผิวหนัง : ล้างเบา ๆ ด้วยสบู่และน้ำจำนวนมาก ๆ. ถ้าผิวหนังเกิดระคายเคือง ขอคำปรึกษาหรือการรักษาที่เหมาะสม.

มาตรการปฐมพยาบาลหลังจากการสัมผัสดวงตา : ถอดคอนแทกเลนส์ออก ถ้ากระทำได้ง่าย และชะล้างด้วยน้ำ. ชะล้างด้วยน้ำอย่างระมัดระวังเป็นเวลาหลายนาที. ถ้าตาเกิดระคายเคือง ขอคำปรึกษาหรือการรักษาที่เหมาะสม.

มาตรการปฐมพยาบาลหลังจากการกลืนกิน : Rinse mouth out with water. If you feel unwell, seek medical advice.

4.2. อาการหรือผลกระทบที่สำคัญที่เกิดเฉียบพลันและที่เกิดขึ้นภายหลัง

ไม่มีข้อมูลเพิ่มเติม

4.3. ระบุถึงข้อควรพิจารณาทางการแพทย์ที่ต้องทำทันที และการดูแลรักษาเฉพาะที่ควรดำเนินการ

Treat symptomatically.

ส่วนที่ 5: มาตรการผจญเพลิง

5.1. สารดับเพลิง

สารดับเพลิงที่เหมาะสม : Water spray.

สารดับเพลิงที่ไม่เหมาะสม : Do not use a heavy water stream.

DL-ISOLEUCINE FOR BIOCHEMISTRY

เอกสารข้อมูลความปลอดภัย

5.2. ความเป็นอันตรายเฉพาะที่เกิดขึ้นจากสารเดี่ยวหรือสารผสม

ไม่มีข้อมูลเพิ่มเติม

5.3. ข้อแนะนำสำหรับนักผจญเพลิง

ไม่มีข้อมูลเพิ่มเติม

ส่วนที่ 6: มาตรการจัดการเมื่อมีการหกหรือไหลของสาร

6.1. ข้อควรระวังส่วนบุคคล อุปกรณ์ป้องกันอันตราย และขั้นตอนการปฏิบัติงานฉุกเฉิน

6.1.1. สำหรับผู้ที่ไม่ใช่หน่วยกู้ภัย

ขั้นตอนฉุกเฉิน : Evacuate unnecessary personnel.

6.1.2. สำหรับหน่วยกู้ภัย

อุปกรณ์การป้องกัน : สวมอุปกรณ์ป้องกันอันตรายส่วนบุคคล.

ขั้นตอนฉุกเฉิน : Stop release.

6.2. ข้อควรระวังสำหรับสิ่งแวดล้อม

หลีกเลี่ยงการปล่อยสู่สิ่งแวดล้อม.

6.3. วิธีการและวัสดุสำหรับกักเก็บและทำความสะอาด

วิธีการในการทำทำความสะอาด : Clear up rapidly by scoop or vacuum.

6.4. อ้างอิงหัวข้ออื่น ๆ

ไม่มีข้อมูลเพิ่มเติม

ส่วนที่ 7: การขนย้าย เคลื่อนย้าย ใช้งาน และเก็บรักษา

7.1. ข้อควรระวังในการขนถ่ายเคลื่อนย้าย ใช้งาน และการเก็บรักษาอย่างปลอดภัย

ข้อควรระวังในการขนถ่ายเคลื่อนย้าย ใช้งาน และการเก็บรักษาอย่างปลอดภัย : Avoid contact with skin and eyes.

มาตรการสุขอนามัย : Wash hands and other exposed areas with mild soap and water before eating, drinking or smoking and when leaving work.

7.2. สภาวะการเก็บรักษาอย่างปลอดภัย รวมทั้งข้อห้ามในการเก็บรักษาสารที่เข้ากันไม่ได้

เงื่อนไขในการเก็บรักษา : Store in original container. เก็บในภาชนะที่ปิดสนิท. เก็บรักษาในที่แห้ง.

7.3. การใช้ปลายทางเฉพาะ

ไม่มีข้อมูลเพิ่มเติม

ส่วนที่ 8: การควบคุมการรับสัมผัสและการป้องกัน

8.1. ค่าต่าง ๆ ที่ใช้ควบคุม

ไม่มีข้อมูลเพิ่มเติม

DL-ISOLEUCINE FOR BIOCHEMISTRY

เอกสารข้อมูลความปลอดภัย

8.2. การควบคุมการสัมผัส

| | |
|-----------------------------|--------------------------------------|
| การป้องกันมือ | : ถุงมือป้องกัน |
| การป้องกันดวงตา | : Chemical goggles or safety glasses |
| การป้องกันผิวหนังและร่างกาย | : สวมชุดป้องกันที่เหมาะสม |
| การป้องกันระบบหายใจ | : Wear appropriate mask |

ส่วนที่ 9: คุณสมบัติทางกายภาพและทางเคมี

9.1. ข้อมูลพื้นฐานเกี่ยวกับคุณสมบัติทางกายภาพและทางเคมี

| | |
|---------------------------------------------|---------------------------------------|
| สภาพร่างกาย | : Solid |
| สี | : White powder. |
| กลิ่น | : ไม่มีข้อมูล |
| ค่าขีดจำกัดของกลิ่นที่รับได้ | : ไม่มีข้อมูล |
| pH | : ไม่มีข้อมูล |
| อัตราการระเหยสัมพัทธ์ (ที่อุณหภูมิ = 1) | : ไม่มีข้อมูล |
| จุดหลอมเหลว | : 290 °C |
| จุดเยือกแข็ง | : ไม่มีข้อมูล |
| จุดเดือด | : ไม่มีข้อมูล |
| จุดวาบไฟ | : ไม่มีข้อมูล |
| อุณหภูมิที่ลุกติดไฟได้เอง | : ไม่มีข้อมูล |
| อุณหภูมิของการสลายตัว | : 292 °C |
| ความไวไฟ (ของแข็ง ก๊าซ) | : ไม่มีข้อมูล |
| ความดันไอ | : ไม่มีข้อมูล |
| ความหนาแน่นสัมพัทธ์ของไอที่ 20 องศาเซลเซียส | : ไม่มีข้อมูล |
| ความหนาแน่นสัมพัทธ์ | : ไม่มีข้อมูล |
| ความสามารถในการละลายได้ | : หมายเหตุ: Slightly soluble in water |
| Log Pow | : ไม่มีข้อมูล |
| ความหนืด, คิเนมาติกส์ | : ไม่มีข้อมูล |
| ความหนืด, ไดนามิก | : ไม่มีข้อมูล |
| คุณสมบัติของการระเบิด | : ไม่มีข้อมูล |
| คุณสมบัติออกซิไดซ์ | : ไม่มีข้อมูล |
| ขีดจำกัดของการระเบิด | : ไม่มีข้อมูล |

9.2. ข้อมูลอื่น ๆ

ไม่มีข้อมูลเพิ่มเติม

DL-ISOLEUCINE FOR BIOCHEMISTRY

เอกสารข้อมูลความปลอดภัย

ส่วนที่ 10: ความเสถียรและการเกิดปฏิกิริยา

10.1. การเกิดปฏิกิริยา

ไม่มีข้อมูลเพิ่มเติม

10.2. ความเสถียรทางเคมี

Stable under normal conditions.

10.3. ความเป็นไปได้ในการเกิดปฏิกิริยาอันตราย

ไม่มีข้อมูลเพิ่มเติม

10.4. สภาวะที่ควรหลีกเลี่ยง

แสงแดดโดยตรง. Overheating. Open flame. ความร้อน. Sparks.

10.5. วัสดุที่เข้ากันไม่ได้

ไม่มีข้อมูลเพิ่มเติม

10.6. ความเป็นอันตรายของสารที่เกิดจากการสลายตัว

ไม่มีข้อมูลเพิ่มเติม

ส่วนที่ 11: ข้อมูลด้านพิษวิทยา

11.1. ข้อมูลเกี่ยวกับผลกระทบต่อด้านพิษวิทยา

ความเป็นพิษเฉียบพลัน : ไม่จัดจำแนก

การกัดกร่อนและการระคายเคืองต่อผิวหนัง : ไม่จัดจำแนก

การทำลายดวงตารุนแรงและการระคายเคืองต่อดวงตา : ไม่จัดจำแนก

การทำให้อ่อนแอของระบบทางเดินหายใจหรือผิวหนัง : ไม่จัดจำแนก

การก่อให้เกิดการกลายพันธุ์ของเซลล์สืบพันธุ์ : ไม่จัดจำแนก

การก่อมะเร็ง : ไม่จัดจำแนก

ความเป็นพิษต่อระบบสืบพันธุ์ : ไม่จัดจำแนก

ความเป็นพิษต่ออวัยวะเป้าหมายอย่างเฉพาะเจาะจง (การรับสัมผัสครั้งเดียว) : ไม่จัดจำแนก

ความเป็นพิษต่ออวัยวะเป้าหมายอย่างเฉพาะเจาะจง (การรับสัมผัสซ้ำ) : ไม่จัดจำแนก

ความเป็นอันตรายจากการสลายตัว : ไม่จัดจำแนก

ส่วนที่ 12: ข้อมูลด้านนิเวศวิทยา

12.1. ความเป็นพิษ

ไม่มีข้อมูลเพิ่มเติม

DL-ISOLEUCINE FOR BIOCHEMISTRY

เอกสารข้อมูลความปลอดภัย

12.2. การตกค้างยาวนานและความสามารถในการย่อยสลาย

ไม่มีข้อมูลเพิ่มเติม

12.3. สัตกภาพในการสะสมทางชีวภาพ

ไม่มีข้อมูลเพิ่มเติม

12.4. การเคลื่อนย้ายในดิน

ไม่มีข้อมูลเพิ่มเติม

12.5. ผลของการประเมิน PBT และ vPvB

ไม่มีข้อมูลเพิ่มเติม

12.6. ผลกระทบในทางเสียหายอื่น ๆ

ไม่มีข้อมูลเพิ่มเติม

ส่วนที่ 13: ข้อพิจารณาในการกำจัด

13.1. วิธีการกำจัดของเสีย

ไม่มีข้อมูลเพิ่มเติม

ส่วนที่ 14: ข้อมูลการขนส่ง

ตาม ADR / RID / IMDG / IATA / ADN

14.1. หมายเลขสหประชาชาติ

| | |
|------------------|----------|
| UN-เลขที่ (ADR) | : ไม่ใช้ |
| UN-เลขที่ (IMDG) | : ไม่ใช้ |
| UN-เลขที่ (IATA) | : ไม่ใช้ |
| UN-เลขที่ (ADN) | : ไม่ใช้ |
| UN-เลขที่ (RID) | : ไม่ใช้ |

14.2. ชื่อที่ถูกต้องในการขนส่งสหประชาชาติ

| | |
|-----------------------------|----------|
| Proper Shipping Name (ADR) | : ไม่ใช้ |
| Proper Shipping Name (IMDG) | : ไม่ใช้ |
| ชื่อที่ใช้ในการขนส่ง (IATA) | : ไม่ใช้ |
| ชื่อที่ใช้ในการขนส่ง (ADN) | : ไม่ใช้ |
| ชื่อที่ใช้ในการขนส่ง (RID) | : ไม่ใช้ |

14.3. ประเภทความเป็นอันตรายสำหรับการขนส่ง

ADR

ประเภทความเป็นอันตรายสำหรับการขนส่ง (ADR) : ไม่ใช้

IMDG

ประเภทความเป็นอันตรายสำหรับการขนส่ง (IMDG) : ไม่ใช้

IATA

ประเภทความเป็นอันตรายสำหรับการขนส่ง (IATA) : ไม่ใช้

DL-ISOLEUCINE FOR BIOCHEMISTRY

เอกสารข้อมูลความปลอดภัย

ADN

ประเภทความเป็นอันตรายสำหรับการขนส่ง (ADN) : ไม่ใช่

RID

ประเภทความเป็นอันตรายสำหรับการขนส่ง (RID) : ไม่ใช่

14.4. กลุ่มการบรรจุ

กลุ่มการบรรจุ (ADR) : ไม่ใช่

กลุ่มการบรรจุ (IMDG) : ไม่ใช่

กลุ่มบรรจุภัณฑ์ (IATA) : ไม่ใช่

กลุ่มบรรจุภัณฑ์ (ADN) : ไม่ใช่

กลุ่มการบรรจุ (RID) : ไม่ใช่

14.5. ความเป็นอันตรายต่อสิ่งแวดล้อม

อันตรายสำหรับสิ่งแวดล้อม : No

มลภาวะทางทะเล : No

ข้อมูลอื่น ๆ : ไม่มีข้อมูลเพิ่มเติม

14.6. ข้อควรระวังพิเศษสำหรับผู้ใช้

- การขนส่งทางบก

ไม่มีข้อมูล

- การขนส่งทางเรือ

ไม่มีข้อมูล

- การขนส่งทางอากาศ

ไม่มีข้อมูล

- การขนส่งทางน้ำภายในประเทศ

ไม่มีข้อมูล

- การขนส่งทางรถไฟ

ไม่มีข้อมูล

14.7. การขนส่งด้วยภาชนะขนาดใหญ่ ให้เป็นไปตามภาคผนวก II ของ MARPOL 73/78 และ IBC Code

ไม่ใช่

ส่วนที่ 15: ข้อมูลด้านกฎข้อบังคับ

15.1. กฎระเบียบและกฎหมายด้านความปลอดภัย สุขภาพและสิ่งแวดล้อม ที่เฉพาะเจาะจงสำหรับสารเดี่ยวหรือสารผสม

15.1.1. กฎระเบียบของ EU

ไม่มีข้อจำกัดตามภาคผนวก XVII ของ REACH

DL-ISOLEUCINE FOR BIOCHEMISTRY is not on the REACH Candidate List

DL-ISOLEUCINE FOR BIOCHEMISTRY is not on the REACH Annex XIV List

DL-ISOLEUCINE FOR BIOCHEMISTRY

เอกสารข้อมูลความปลอดภัย

15.1.2. กฎระเบียบของประเทศ

| | |
|----------------------------------------------------------------------------|----------------------------------------------------------------------------------------------------------------------------------|
| เยอรมนี | |
| AwSV/VwVwS Annex reference | : Water hazard class (WGK) 1, slightly hazardous to water (Classification according to VwVwS, Annex 2; WGK No 6704) |
| 12th Ordinance Implementing the Federal Immission Control Act - 12.BImSchV | : ไม่อยู่ภายใต้ BImSchV 12BImSchV ฉบับที่ 12 (พระราชกฤษฎีกาว่าด้วยการป้องกันการปล่อยก๊าซ) (กฎระเบียบว่าด้วยอุบัติเหตุที่ร้ายแรง) |

15.2. การประเมินความปลอดภัยของสารเคมี

ไม่มีข้อมูลเพิ่มเติม

ส่วนที่ 16: ข้อมูลอื่น ๆ

ข้อมูลนี้จะขึ้นอยู่กับความรู้ของเราในปัจจุบันและมีวัตถุประสงค์เพื่ออธิบายถึงผลิตภัณฑ์เพื่อสุขภาพ ความปลอดภัย และข้อกำหนดด้านสิ่งแวดล้อมเท่านั้น ดังนั้นจึงไม่ควรตีความว่าเป็นหลักประกันของคุณสมบัติของผลิตภัณฑ์ใด ๆ