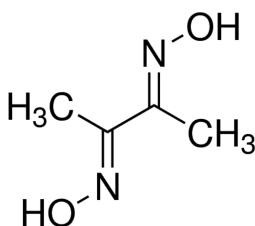


RUBRIQUE 1: Identification de la substance/du mélange et de la société/de l'entreprise

1.1. Identificateur de produit

Forme du produit	: Substance
Nom commercial	: DIMETHYL GLYOXIME EXTRA PURE
N° CE	: 202-420-1
N° CAS	: 95-45-4
Code du produit	: 03400
Formule brute	: C ₄ H ₈ N ₂ O ₂
Structure chimique	:



Synonymes	: Diacety dioxime, Butane-2,3-dioxime, N,N'-Dihydroxy-2,3-butanediimine, Chugaev's reagent
-----------	--

1.2. Utilisations identifiées pertinentes de la substance ou du mélange et utilisations déconseillées

1.2.1. Utilisations identifiées pertinentes

Spec. d'usage industriel/professionnel	: Industriel. Réservé à un usage professionnel.
Utilisation de la substance/mélange	: Laboratory chemicals Fabrication de substances

1.2.2. Utilisations déconseillées

Pas d'informations complémentaires disponibles

1.3. Renseignements concernant le fournisseur de la fiche de données de sécurité

LOBA CHEMIE PVT.LTD.
107 Wode House Road, Jehangir Villa, Colaba
400005 Mumbai
INDIA
T +91 22 6663 6663, F +91 22 6663 6699
info@lobachemie.com, www.lobachemie.com

1.4. Numéro d'appel d'urgence

Numéro d'urgence	: + 91 22 6663 6663 (9:00am - 6:00 pm)
------------------	--

RUBRIQUE 2: Identification des dangers

2.1. Classification de la substance ou du mélange

Classification selon le règlement (CE) N° 1272/2008 [CLP]

Matières solides inflammables, catégorie 1	H228
Toxicité aiguë (par voie orale), catégorie 3	H301
Texte intégral des mentions H et EUH : voir rubrique 16	

Effets néfastes physicochimiques, pour la santé humaine et pour l'environnement

Matière solide inflammable. Toxique en cas d'ingestion.

DIMETHYL GLYOXIME EXTRA PURE

Fiche de données de sécurité

according to the REACH Regulation (EC) 1907/2006 amended by Regulation (EU) 2020/878

2.2. Éléments d'étiquetage

Etiquetage selon le règlement (CE) N° 1272/2008 [CLP]

Pictogrammes de danger (CLP) :



GHS02

GHS06

Mention d'avertissement (CLP) :

Danger

Mentions de danger (CLP) :

H228 - Matière solide inflammable.
H301 - Toxique en cas d'ingestion.

Conseils de prudence (CLP) :

P210 - Tenir à l'écart de la chaleur, des surfaces chaudes, des étincelles, des flammes nues et de toute autre source d'inflammation. Ne pas fumer.
P301+P310 - EN CAS D'INGESTION: Appeler immédiatement un CENTRE ANTIPOISON ou un médecin.

Règlementation des pays nordiques

Danemark

Code MAL :

00-6 (Executive Order No. 301 from 1993)

2.3. Autres dangers

Contains no PBT and/or vPvB substances $\geq 0.1\%$ assessed in accordance with REACH Annex XIII

RUBRIQUE 3: Composition/informations sur les composants

3.1. Substances

Type de substance :

Monoconstituant

Nom	Identificateur de produit	%
DIMETHYL GLYOXIME	N° CAS: 95-45-4 N° CE: 202-420-1	100

3.2. Mélanges

Non applicable

RUBRIQUE 4: Premiers secours

4.1. Description des mesures de premiers secours

Premiers soins général :

Appeler immédiatement un médecin.

Premiers soins après inhalation :

Transporter la personne à l'extérieur et la maintenir dans une position où elle peut confortablement respirer. Faire respirer de l'air frais. S'il y a difficulté à respirer, transporter la victime à l'extérieur et la maintenir au repos dans une position où elle peut confortablement respirer.

Premiers soins après contact avec la peau :

Laver abondamment à l'eau/.... Consulter immédiatement un médecin. Laver la peau avec beaucoup d'eau.

Premiers soins après contact oculaire :

Rincer avec précaution à l'eau pendant plusieurs minutes. Enlever les lentilles de contact si la victime en porte et si elles peuvent être facilement enlevées. Continuer à rincer. Consulter un médecin.

Premiers soins après ingestion :

Rincer la bouche. Consulter d'urgence un médecin. Appeler immédiatement un médecin.

4.2. Principaux symptômes et effets, aigus et différés

Symptômes/effets après inhalation :

Les poussières éventuelles du produit peuvent provoquer une irritation respiratoire à la suite d'une exposition excessive par inhalation. Bien que l'on ne dispose d'aucune donnée relative à une éventuelle toxicité pour l'homme et les animaux, le produit est considéré comme dangereux à l'inhalation.

DIMETHYL GLYOXIME EXTRA PURE

Fiche de données de sécurité

according to the REACH Regulation (EC) 1907/2006 amended by Regulation (EU) 2020/878

Symptômes/effets après contact avec la peau	: Aucun(es) dans des conditions normales. Les poussières peuvent occasionner une irritation dans les plis de la peau ou par contact avec un vêtement serré.
Symptômes/effets après contact oculaire	: Aucun(es) dans des conditions normales. Les poussières du produit peuvent provoquer une irritation des yeux.
Symptômes/effets après ingestion	: Toxique en cas d'ingestion.

4.3. Indication des éventuels soins médicaux immédiats et traitements particuliers nécessaires

Traitement symptomatique.

RUBRIQUE 5: Mesures de lutte contre l'incendie

5.1. Moyens d'extinction

Moyens d'extinction appropriés	: Dioxyde de carbone. Poudre sèche. Mousse. Eau pulvérisée.
Agents d'extinction non appropriés	: Ne pas utiliser un fort courant d'eau.

5.2. Dangers particuliers résultant de la substance ou du mélange

Danger d'incendie	: Matière solide inflammable.
Danger d'explosion	: Peut former des mélanges vapeur-air inflammables/explosifs.
Produits de décomposition dangereux en cas d'incendie	: Dégagement possible de fumées toxiques.

5.3. Conseils aux pompiers

Instructions de lutte contre l'incendie	: Combattre le feu à distance de sécurité et à partir d'un endroit protégé. Ne pas pénétrer dans la zone de feu sans équipement de protection, y compris une protection respiratoire.
Protection en cas d'incendie	: Ne pas pénétrer dans la zone de feu sans équipement de protection, y compris une protection respiratoire. Ne pas intervenir sans un équipement de protection adapté. Appareil de protection respiratoire autonome isolant. Protection complète du corps.

RUBRIQUE 6: Mesures à prendre en cas de dispersion accidentelle

6.1. Précautions individuelles, équipement de protection et procédures d'urgence

Mesures générales	: Ecarter toute source d'ignition. Prendre des précautions spéciales pour éviter des charges d'électricité statique. Pas de flammes nues. Ne pas fumer. Avertir les autorités si le produit pénètre dans les égouts ou dans les eaux du domaine public. Absorber toute substance répandue pour éviter qu'elle attaque les matériaux environnants.
-------------------	---

6.1.1. Pour les non-secouristes

Équipement de protection	: Porter l'équipement de protection individuelle recommandé.
Procédures d'urgence	: Ventiler la zone de déversement. Eloigner le personnel superflu. Pas de flammes nues, pas d'étincelles et interdiction de fumer.

6.1.2. Pour les secouristes

Équipement de protection	: Ne pas intervenir sans un équipement de protection adapté. Utiliser l'équipement de protection individuel requis. Pour plus d'informations, se reporter à la rubrique 8 : "Contrôle de l'exposition-protection individuelle".
Procédures d'urgence	: Aérer la zone. Eloigner le personnel superflu.

6.2. Précautions pour la protection de l'environnement

Éviter le rejet dans l'environnement.

6.3. Méthodes et matériel de confinement et de nettoyage

Pour la rétention	: Using a clean shovel, put the material in a dry container and cover without compressing it.
Procédés de nettoyage	: Ramasser mécaniquement le produit. Absorber le produit répandu aussi vite que possible au moyen de solides inertes tels que l'argile ou la terre de diatomées. Sur le sol, balayer ou pelleter dans des conteneurs de rejet adéquats. Avertir les autorités si le produit pénètre dans les égouts ou dans les eaux du domaine public.
Autres informations	: Eliminer les matières ou résidus solides dans un centre autorisé.

DIMETHYL GLYOXIME EXTRA PURE

Fiche de données de sécurité

according to the REACH Regulation (EC) 1907/2006 amended by Regulation (EU) 2020/878

6.4. Référence à d'autres rubriques

Pour plus d'informations, se reporter à la section 8 : Contrôle de l'exposition-protection individuelle"".

RUBRIQUE 7: Manipulation et stockage

7.1. Précautions à prendre pour une manipulation sans danger

Dangers supplémentaires lors du traitement	: Manipuler les conteneurs vides avec précaution, les vapeurs résiduelles étant inflammables.
Précautions à prendre pour une manipulation sans danger	: Assurer une bonne ventilation du poste de travail. Porter un équipement de protection individuel. Conserver à l'écart de toute source d'ignition - Ne pas fumer. Eviter le contact avec la peau et les yeux. Ne pas respirer les vapeurs. Prendre des mesures de précaution contre les décharges électrostatiques. Assurer une bonne ventilation de la zone de travail afin d'éviter la formation de vapeurs. Tenir à l'écart de la chaleur, des surfaces chaudes, des étincelles, des flammes nues et de toute autre source d'inflammation. Ne pas fumer. Mise à la terre/liaison équipotentielle du récipient et du matériel de réception.
Mesures d'hygiène	: Ne pas manger, boire ou fumer en manipulant ce produit. Se laver les mains et toute autre zone exposée avec un savon doux et de l'eau, avant de manger, de boire, de fumer, et avant de quitter le travail. Se laver les mains après toute manipulation.

7.2. Conditions d'un stockage sûr, y compris les éventuelles incompatibilités

Mesures techniques	: Suivre des procédures de mise à la terre appropriées pour éviter l'électricité statique. Mise à la terre/liaison équipotentielle du récipient et du matériel de réception. Utiliser du matériel électrique/de ventilation/d'éclairage antidéflagrant.
Conditions de stockage	: Maintenir le récipient fermé de manière étanche. Conservez dans un endroit à l'abri du feu. Tenir au frais. Protéger du rayonnement solaire. Tenir à l'écart de sources d'ignition. Garder sous clef.
Matières incompatibles	: Sources de chaleur.
Matériaux d'emballage	: Toujours conserver le produit dans un emballage de même nature que l'emballage d'origine.

7.3. Utilisation(s) finale(s) particulière(s)

Pas d'informations complémentaires disponibles

RUBRIQUE 8: Contrôles de l'exposition/protection individuelle

8.1. Paramètres de contrôle

8.1.1 Valeurs limites nationales d'exposition professionnelle et biologiques

Pas d'informations complémentaires disponibles

8.1.2. Procédures de suivi recommandées

Pas d'informations complémentaires disponibles

8.1.3. Contaminants atmosphériques formés

Pas d'informations complémentaires disponibles

8.1.4. DNEL et PNEC

Pas d'informations complémentaires disponibles

8.1.5. Bande de contrôle

Pas d'informations complémentaires disponibles

8.2. Contrôles de l'exposition

8.2.1. Contrôles techniques appropriés

Contrôles techniques appropriés:

Assurer une bonne ventilation du poste de travail.

DIMETHYL GLYOXIME EXTRA PURE

Fiche de données de sécurité

according to the REACH Regulation (EC) 1907/2006 amended by Regulation (EU) 2020/878

8.2.2. Équipements de protection individuelle

Équipement de protection individuelle:

Porter l'équipement de protection individuelle recommandé.

Symbole(s) de l'équipement de protection individuelle:



8.2.2.1. Protection des yeux et du visage

Protection oculaire:

Lunettes anti-éclaboussures ou des lunettes de sécurité.

8.2.2.2. Protection de la peau

Protection de la peau et du corps:

Wear a mask

Protection des mains:

Gants de protection

8.2.2.3. Protection respiratoire

Protection respiratoire:

Porter un masque adéquat.

8.2.2.4. Protection contre les risques thermiques

Pas d'informations complémentaires disponibles

8.2.3. Contrôles d'exposition liés à la protection de l'environnement

Contrôles d'exposition liés à la protection de l'environnement:

Éviter le rejet dans l'environnement.

RUBRIQUE 9: Propriétés physiques et chimiques

9.1. Informations sur les propriétés physiques et chimiques essentielles

État physique	: Solide
Couleur	: White to cream. Creamish yellow.
Apparence	: Poudre cristalline.
Masse moléculaire	: 116.12 g/mol
Odeur	: Inodore.
Seuil olfactif	: Pas disponible
Point de fusion	: 240 – 241 °C
Point de congélation	: Non applicable
Point d'ébullition	: Decomposes
Inflammabilité	: Matière solide inflammable.
Limite inférieure d'explosion	: Non applicable
Limite supérieure d'explosion	: Non applicable
Point d'éclair	: Non applicable
Température d'auto-inflammation	: Non applicable
Température de décomposition	: Pas disponible
pH	: Pas disponible
pH solution	: Pas disponible
Viscosité, cinématique	: Non applicable
Solubilité	: Eau: Insoluble in water Ethanol: Soluble
Coefficient de partage n-octanol/eau (Log Kow)	: Pas disponible
Pression de vapeur	: 0.00069 mm Hg
Pression de vapeur à 50°C	: Pas disponible
Masse volumique	: 1.37 g/cm ³
Densité relative	: Pas disponible

DIMETHYL GLYOXIME EXTRA PURE

Fiche de données de sécurité

according to the REACH Regulation (EC) 1907/2006 amended by Regulation (EU) 2020/878

Densité relative de vapeur à 20°C : Non applicable
Particle size : Pas disponible

9.2. Autres informations

9.2.1. Informations concernant les classes de danger physique

Pas d'informations complémentaires disponibles

9.2.2. Autres caractéristiques de sécurité

Pas d'informations complémentaires disponibles

RUBRIQUE 10: Stabilité et réactivité

10.1. Réactivité

Matière solide inflammable.

10.2. Stabilité chimique

Stable dans les conditions normales.

10.3. Possibilité de réactions dangereuses

Pas de réaction dangereuse connue dans les conditions normales d'emploi.

10.4. Conditions à éviter

Flamme nue. Chaleur. Etincelles. Eviter le contact avec les surfaces chaudes. Pas de flammes, pas d'étincelles. Supprimer toute source d'ignition.

10.5. Matières incompatibles

Pas d'informations complémentaires disponibles

10.6. Produits de décomposition dangereux

Peut libérer des gaz inflammables.

RUBRIQUE 11: Informations toxicologiques

11.1. Informations sur les classes de danger telles que définies dans le règlement (CE) n° 1272/2008

Toxicité aiguë (orale)	: Toxique en cas d'ingestion.
Toxicité aiguë (cutanée)	: Non classé
Toxicité aiguë (Inhalation)	: Non classé
Corrosion cutanée/irritation cutanée	: Non classé
Lésions oculaires graves/irritation oculaire	: Non classé
Sensibilisation respiratoire ou cutanée	: Non classé
Mutagénicité sur les cellules germinales	: Non classé
Cancérogénicité	: Non classé
Toxicité pour la reproduction	: Non classé
Toxicité spécifique pour certains organes cibles (STOT) (exposition unique)	: Non classé
Toxicité spécifique pour certains organes cibles (STOT) (exposition répétée)	: Non classé
Danger par aspiration	: Non classé

DIMETHYL GLYOXIME EXTRA PURE (95-45-4)

Viscosité, cinématique	Non applicable
------------------------	----------------

11.2. Informations sur les autres dangers

11.2.1. Propriétés perturbant le système endocrinien

Pas d'informations complémentaires disponibles

DIMETHYL GLYOXIME EXTRA PURE

Fiche de données de sécurité

according to the REACH Regulation (EC) 1907/2006 amended by Regulation (EU) 2020/878

11.2.2. Autres informations

Effets néfastes potentiels sur la santé humaine et symptômes possibles : Toxique en cas d'ingestion.

RUBRIQUE 12: Informations écologiques

12.1. Toxicité

Ecologie - général : Ce produit n'est pas considéré comme toxique pour les organismes aquatiques et ne provoque pas d'effets adverses à long terme dans l'environnement.
Toxicité aquatique aiguë : Non classé
Toxicité chronique pour le milieu aquatique : Non classé

12.2. Persistance et dégradabilité

DIMETHYL GLYOXIME EXTRA PURE (95-45-4)

Persistance et dégradabilité	Rapidement dégradable
------------------------------	-----------------------

12.3. Potentiel de bioaccumulation

Pas d'informations complémentaires disponibles

12.4. Mobilité dans le sol

Pas d'informations complémentaires disponibles

12.5. Résultats des évaluations PBT et vPvB

Pas d'informations complémentaires disponibles

12.6. Propriétés perturbant le système endocrinien

Pas d'informations complémentaires disponibles

12.7. Autres effets néfastes

Pas d'informations complémentaires disponibles

RUBRIQUE 13: Considérations relatives à l'élimination

13.1. Méthodes de traitement des déchets

Législation régionale (déchets) : Evacuation à effectuer conformément aux prescriptions légales.
Méthodes de traitement des déchets : Dispose of contents/container in accordance with licensed collector's sorting instructions.
Recommandations pour l'élimination des eaux usées : Evacuation à effectuer conformément aux prescriptions légales.
Recommandations pour le traitement du produit/emballage : Éliminer le contenu/récipient dans un centre de collecte de déchets dangereux ou spéciaux, conformément à la réglementation locale, régionale, nationale et/ou internationale.
Evacuation à effectuer conformément aux prescriptions légales.
Indications complémentaires : Manipuler les conteneurs vides avec précaution, les vapeurs résiduelles étant inflammables. Ne pas réutiliser des récipients vides.
Informations écologiques : Déchets dangereux par suite de leur toxicité.

RUBRIQUE 14: Informations relatives au transport

En conformité avec: ADR / IMDG / IATA / ADN / RID

14.1. Numéro ONU ou numéro d'identification

N° ONU (ADR) : UN 2926
N° ONU (IMDG) : UN 2926
N° ONU (IATA) : UN 2926
N° ONU (ADN) : UN 2926

DIMETHYL GLYOXIME EXTRA PURE

Fiche de données de sécurité

according to the REACH Regulation (EC) 1907/2006 amended by Regulation (EU) 2020/878

N° ONU (RID) : UN 2926

14.2. Désignation officielle de transport de l'ONU

Désignation officielle de transport (ADR)	: SOLIDE ORGANIQUE INFLAMMABLE, TOXIQUE, N.S.A.
Désignation officielle de transport (IMDG)	: SOLIDE ORGANIQUE INFLAMMABLE, TOXIQUE, N.S.A.
Désignation officielle de transport (IATA)	: Flammable solid, toxic, organic, n.o.s.
Désignation officielle de transport (ADN)	: SOLIDE ORGANIQUE INFLAMMABLE, TOXIQUE, N.S.A.
Désignation officielle de transport (RID)	: SOLIDE ORGANIQUE INFLAMMABLE, TOXIQUE, N.S.A.
Description document de transport (ADR)	: UN 2926 SOLIDE ORGANIQUE INFLAMMABLE, TOXIQUE, N.S.A. (DIMETHYL GLYOXIME), 4.1 (6.1), III, (E)
Description document de transport (IMDG)	: UN 2926 SOLIDE ORGANIQUE INFLAMMABLE, TOXIQUE, N.S.A., 4.1 (6.1), III
Description document de transport (IATA)	: UN 2926 Flammable solid, toxic, organic, n.o.s. (DIMETHYL GLYOXIME), 4.1 (6.1), III
Description document de transport (ADN)	: UN 2926 SOLIDE ORGANIQUE INFLAMMABLE, TOXIQUE, N.S.A., 4.1 (6.1), III
Description document de transport (RID)	: UN 2926 SOLIDE ORGANIQUE INFLAMMABLE, TOXIQUE, N.S.A., 4.1 (6.1), III

14.3. Classe(s) de danger pour le transport

ADR

Classe(s) de danger pour le transport (ADR) : 4.1 (6.1)

Étiquettes de danger (ADR) : 4.1, 6.1



IMDG

Classe(s) de danger pour le transport (IMDG) : 4.1 (6.1)

Étiquettes de danger (IMDG) : 4.1, 6.1



IATA

Classe(s) de danger pour le transport (IATA) : 4.1 (6.1)

Étiquettes de danger (IATA) : 4.1, 6.1



ADN

Classe(s) de danger pour le transport (ADN) : 4.1 (6.1)

Étiquettes de danger (ADN) : 4.1, 6.1



RID

Classe(s) de danger pour le transport (RID) : 4.1 (6.1)

Étiquettes de danger (RID) : 4.1, 6.1



14.4. Groupe d'emballage

Groupe d'emballage (ADR) : III

DIMETHYL GLYOXIME EXTRA PURE

Fiche de données de sécurité

according to the REACH Regulation (EC) 1907/2006 amended by Regulation (EU) 2020/878


Groupe d'emballage (IMDG)	: III
Groupe d'emballage (IATA)	: III
Groupe d'emballage (ADN)	: III
Groupe d'emballage (RID)	: III

14.5. Dangers pour l'environnement

Dangereux pour l'environnement	: Non
Polluant marin	: Non
Autres informations	: Pas d'informations supplémentaires disponibles

14.6. Précautions particulières à prendre par l'utilisateur

Transport par voie terrestre

Code de classification (ADR)	: FT1
Dispositions spéciales (ADR)	: 274
Quantités limitées (ADR)	: 5kg
Quantités exceptées (ADR)	: E1
Instructions d'emballage (ADR)	: P002, IBC06, R001
Dispositions relatives à l'emballage en commun (ADR)	: MP10
Instructions pour citernes mobiles et conteneurs pour vrac (ADR)	: T1
Dispositions spéciales pour citernes mobiles et conteneurs pour vrac (ADR)	: TP33
Code-citerne (ADR)	: SGAN
Véhicule pour le transport en citerne	: AT
Catégorie de transport (ADR)	: 3
Dispositions spéciales de transport - Chargement, déchargement et manutention (ADR)	: CV28
Numéro d'identification du danger (code Kemler)	: 46
Panneaux oranges	: 

Code de restriction en tunnels (ADR)	: E
Code EAC	: 1X

Transport maritime

Dispositions spéciales (IMDG)	: 223, 274
Quantités limitées (IMDG)	: 5 kg
Quantités exceptées (IMDG)	: E1
Instructions d'emballage (IMDG)	: P002
Instructions d'emballages GRV (IMDG)	: IBC06
Instructions pour citernes (IMDG)	: T1
Dispositions spéciales pour citernes (IMDG)	: TP33
N° FS (Feu)	: F-A
N° FS (Déversement)	: S-G
Catégorie de chargement (IMDG)	: B
Arrimage et manutention (Code IMDG)	: SW2
Propriétés et observations (IMDG)	: Toxic if swallowed, by skin contact or by dust inhalation. Should be handled with care to minimize exposure, particularly to dust.
N° GSMU	: 134

Transport aérien

Quantités exceptées avion passagers et cargo (IATA)	: E1
Quantités limitées avion passagers et cargo (IATA)	: Y443
Quantité nette max. pour quantité limitée avion passagers et cargo (IATA)	: 10kg
Instructions d'emballage avion passagers et cargo (IATA)	: 446
Quantité nette max. pour avion passagers et cargo (IATA)	: 25kg

DIMETHYL GLYOXIME EXTRA PURE

Fiche de données de sécurité

according to the REACH Regulation (EC) 1907/2006 amended by Regulation (EU) 2020/878

Instructions d'emballage avion cargo seulement (IATA) : 449
Quantité max. nette avion cargo seulement (IATA) : 100kg
Dispositions spéciales (IATA) : A3, A803
Code ERG (IATA) : 3P

Transport par voie fluviale

Code de classification (ADN) : FT1
Dispositions spéciales (ADN) : 274, 802
Quantités limitées (ADN) : 5 kg
Quantités exceptées (ADN) : E1
Équipement exigé (ADN) : PP, EP
Nombre de cônes/feux bleus (ADN) : 0

Transport ferroviaire

Code de classification (RID) : FT1
Dispositions spéciales (RID) : 274
Quantités limitées (RID) : 5kg
Quantités exceptées (RID) : E1
Instructions d'emballage (RID) : P002, IBC06, R001
Dispositions particulières relatives à l'emballage en commun (RID) : MP10
Instructions pour citernes mobiles et conteneurs pour vrac (RID) : T1
Dispositions spéciales pour citernes mobiles et conteneurs pour vrac (RID) : TP33
Codes-citerne pour les citernes RID (RID) : SGAN
Catégorie de transport (RID) : 3
Dispositions spéciales de transport - Colis (RID) : W1
Dispositions spéciales de transport - Chargement, déchargement et manutention (RID) : CW28
Colis express (RID) : CE11
Numéro d'identification du danger (RID) : 46

14.7. Transport maritime en vrac conformément aux instruments de l'OMI

Non applicable

RUBRIQUE 15: Informations relatives à la réglementation

15.1. Réglementations/législation particulières à la substance ou au mélange en matière de sécurité, de santé et d'environnement

15.1.1. Réglementations UE

Annexe XVII de REACH (Liste de restriction)

Liste de restriction de l'Union européenne (annexe XVII de REACH)

Code de référence	Applicable sur
40.	DIMETHYL GLYOXIME EXTRA PURE

Annexe XIV de REACH (Liste d'autorisation)

Non listé dans l'annexe XIV de REACH (Liste d'autorisation)

Liste candidate REACH (SVHC)

Non listé dans la liste des substances candidates de REACH

Règlement PIC (UE 649/2012, consentement préalable en connaissance de cause)

Non listé dans la liste PIC (Règlement UE 649/2012)

Règlement POP (UE 2019/1021, polluants organiques persistants)

Non listé dans la liste POP (Règlement UE 2019/1021)

DIMETHYL GLYOXIME EXTRA PURE

Fiche de données de sécurité

according to the REACH Regulation (EC) 1907/2006 amended by Regulation (EU) 2020/878

Règlement sur l'appauvrissement de la couche d'ozone (UE 1005/2009)

Non listé dans la liste des substances appauvrissant la couche d'ozone (Règlement UE 1005/2009)

Dual-Use Regulation (428/2009)

Contains no substance subject to the COUNCIL REGULATION (EC) No 428/2009 of 5 May 2009 setting up a Community regime for the control of exports, transfer, brokering and transit of dual-use items.

Règlement sur les précurseurs d'explosifs (UE 2019/1148)

Ne contient pas de substance(s) listée(s) dans la liste des précurseurs d'explosifs (Règlement UE 2019/1148 relatif à la commercialisation et à l'utilisation des précurseurs d'explosifs)

Règlement sur les précurseurs de drogues (CE 273/2004)

Ne contient pas de substance(s) listée(s) dans la liste des précurseurs de drogues (Règlement CE 273/2004 relatif à la fabrication et à la mise sur le marché de certaines substances utilisées pour la fabrication illicite de stupéfiants et de substances psychotropes)

15.1.2. Directives nationales

Allemagne

- Classe de danger pour l'eau (WGK) : Non classé conformément à/au Règlement sur les installations manipulant des substances nocives pour les eaux (AwSV).
- Ordonnance sur l'interdiction des produits chimiques (ChemVerbotsV) : This product is subject to ChemVerbotsV Annex 2 Entry 1. The following requirements must be observed: authorization requirement (according to § 6 paragraph 1 sentence 1), basic requirements for carrying out the delivery (according to § 8 paragraph 1, 3 and 4), identification and documentation (according to § 9 paragraph 1 to 3) and exclusion of the shipping route (according to § 10).
- Arrêté concernant les incidents majeurs (12. BImSchV) : Non soumis à/au Arrêté concernant les incidents majeurs (12. BImSchV)

Pays-Bas

- SZW-lijst van kankerverwekkende stoffen : La substance n'est pas listée
- SZW-lijst van mutagene stoffen : La substance n'est pas listée
- SZW-lijst van reprotoxische stoffen – Borstvoeding : La substance n'est pas listée
- SZW-lijst van reprotoxische stoffen – Vruchtbaarheid : La substance n'est pas listée
- SZW-lijst van reprotoxische stoffen – Ontwikkeling : La substance n'est pas listée

Danemark

- Code MAL : 00-6 (Executive Order No. 301 from 1993)
- Réglementations nationales danoises : L'utilisation de ce produit est interdite aux mineurs

15.2. Évaluation de la sécurité chimique

Aucune évaluation chimique de sécurité n'a été effectuée

RUBRIQUE 16: Autres informations

Abréviations et acronymes:

ADN	European Agreement concerning the International Carriage of Dangerous Goods by Inland Waterways
ADR	European Agreement concerning the International Carriage of Dangerous Goods by Road
ETA	Acute Toxicity Estimate
FBC	Facteur de bioconcentration
VLB	Valeur limite biologique
BOD	Besoins en oxygène d'origine biochimique (BOB)
COD	Demande chimique en oxygène (DCO)
DMEL	Derived Minimal Effect level
DNEL	Dose dérivée sans effet
N° CE	Numéro de la Communauté européenne

DIMETHYL GLYOXIME EXTRA PURE

Fiche de données de sécurité

according to the REACH Regulation (EC) 1907/2006 amended by Regulation (EU) 2020/878

Abréviations et acronymes:	
CE50	Median effective concentration
EN	Norme européenne
CIRC	International Agency for Research on Cancer
IATA	International Air Transport Association
IMDG	International Maritime Dangerous Goods
CL50	Median lethal concentration
LD50	Median lethal dose
LOAEL	Lowest Observed Adverse Effect Level
NOAEC	No-Observed Adverse Effect Concentration
NOAEL	No-Observed Adverse Effect Level
NOEC	No-Observed Effect Concentration
OCDE	Organisation for Economic Co-operation and Development
VLE	Limite d'exposition professionnelle
PBT	Persistent Bioaccumulative Toxic
PNEC	Concentration(s) prédite(s) sans effet
RID	Regulations concerning the International Carriage of Dangerous Goods by Rail
FDS	Fiche de données de sécurité
STP	Station d'épuration
DThO	Besoin théorique en oxygène (BThO)
TLM	Median Tolerance Limit
COV	Volatile Organic Compounds
N° CAS	Numéro d'enregistrement auprès du Chemical Abstracts Service
N.O.S.	Not Otherwise Specified
vPvB	Very Persistent and Very Bioaccumulative
ED	Propriétés perturbant le système endocrinien

Texte intégral des phrases H et EUH:	
Acute Tox. 3 (par voie orale)	Toxicité aiguë (par voie orale), catégorie 3
Flam. Sol. 1	Matières solides inflammables, catégorie 1
H228	Matière solide inflammable.
H301	Toxique en cas d'ingestion.

Fiche de données de sécurité (FDS), UE

Ces informations sont basées sur nos connaissances actuelles et décrivent le produit pour les seuls besoins de la santé, de la sécurité et de l'environnement. Elles ne devraient donc pas être interprétées comme garantissant une quelconque propriété spécifique du produit