

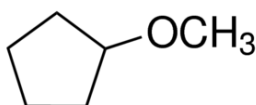
CAS เลขที่: 5614-37-9 MSDS

MATERIAL SAFETY DATA SHEET (MSDS)

ส่วนที่ 1: การบ่งชี้สารเดี่ยว/สารผสม/บริษัท

1.1. การบ่งชี้ผลิตภัณฑ์

รูปแบบผลิตภัณฑ์ : สาร
:
CAS เลขที่ : 5614-37-9
รหัสสินค้า : 03139
โครงสร้างทางเคมี :



1.2. ข้อแนะนำและข้อจำกัดต่างๆ ในการใช้สารเดี่ยวหรือสารผสม

1.2.1. การใช้งานที่ระบุที่เกี่ยวข้อง

ข้อมูลจำเพาะใช้ในอุตสาหกรรม / มืออาชีพ : ในทางอุตสาหกรรม
สำหรับการใช้งานระดับมืออาชีพเท่านั้น

1.2.2. ไม่แนะนำให้ใช้กับ

ไม่มีข้อมูลเพิ่มเติม

1.3. เอกสารข้อมูลความปลอดภัย

LOBA CHEMIE PVT.LTD.
107 Wode House Road, Jehangir Villa, Colaba
400005 Mumbai - INDIA
T +91 22 6663 6663 - F +91 22 6663 6699
info@lobachemie.com - www.lobachemie.com

1.4. หมายเลขโทรศัพท์ฉุกเฉิน

หมายเลขฉุกเฉิน : + 91 22 6663 6663 (9:00am - 6:00 pm)

ส่วนที่ 2: การบ่งชี้อันตราย

2.1. การจำแนกประเภทของสารเดี่ยวหรือสารผสม

การจำแนกประเภทตามข้อกำหนด (CE) เลขที่ 1272/2008 [CLP]

ของเหลวไวไฟ ประเภทย่อย ๒ H225
ความเป็นพิษเฉียบพลัน ทางปาก H302
ประเภทย่อย ๔
การทำลายดวงตาอย่างรุนแรงและการระคายเคืองต่อดวงตา ประเภทย่อย ๒A H319
การกัดกร่อน H315
และการระคายเคืองต่อผิวหนัง
ประเภทย่อย ๒

ข้อความเติมของข้อความ H : ดูส่วนที่ 16

CYCLOPENTYL METHYL ETHER AR

เอกสารข้อมูลความปลอดภัย

การจำแนกประเภทตามคำสั่ง 67/548/EEC หรือ 1999/45/EC

F; R11
Xn; R22
Xi; R36
Xi; R38

ดูข้อความทั้งหมดของประโยค R : ดูหัวข้อที่ 16

อาการที่ไม่พึงประสงค์ทางเคมีกายภาพ, สุขภาพของมนุษย์ และผลกระทบต่อสิ่งแวดล้อม

ไม่มีข้อมูลเพิ่มเติม

2.2. องค์ประกอบของฉลาก

การติดฉลากตามข้อกำหนด (CE) เลขที่ 1272/2008 [CLP]

รูปสัญลักษณ์ของความเป็นอันตราย (CLP)

:



GHS02



GHS07

คำสัญญาณ (CLP)

: อันตราย

ข้อความแสดงความเป็นอันตราย (CLP)

: H225 - ของเหลวและไอระเหยไวไฟสูง
H302 - เป็นอันตรายเมื่อกลืนกิน
H315 - ระคายเคืองต่อผิวหนังมาก
H319 - ระคายเคืองต่อดวงตารุนแรง

ข้อความที่แสดงข้อควรระวัง (CLP)

: P210 - เก็บให้ไกล จากความร้อน ประกายไฟ เปลวไฟ และพื้นผิวที่ร้อน ห้ามสูบบุหรี่
P305+P351+P338 - ถ้าเข้าตา ชะล้างด้วยน้ำอย่างระมัดระวังเป็นเวลาหลายนาที ถอดคอนแทคเลนส์ออก ถ้าทำได้ง่าย และชะล้างด้วยน้ำ

2.3. ความเป็นอันตรายอื่น ๆ

ไม่มีข้อมูลเพิ่มเติม

ส่วนที่ 3: องค์ประกอบและข้อมูลเกี่ยวกับส่วนผสม

3.1. สารเดี่ยว

ชื่อ : CYCLOPENTYL METHYL ETHER AR

CAS เลขที่ : 5614-37-9

ดูข้อความทั้งหมดของประโยค R และ H : ดูหัวข้อที่ 16

3.2. สารผสม

ไม่เกี่ยวข้อง

CYCLOPENTYL METHYL ETHER AR

เอกสารข้อมูลความปลอดภัย

ส่วนที่ 4: มาตรการปฐมพยาบาล

4.1. บรรยายถึงวิธีการปฐมพยาบาล

- มาตรการปฐมพยาบาลหลังจากการหายใจเข้าไป : ให้สูดอากาศบริสุทธิ์. ถ้าหายใจลำบาก เคลื่อนย้ายผู้ได้รับผลกระทบไปอยู่ในที่ระบายอากาศบริสุทธิ์ ให้พักนอนในสภาพที่หายใจได้สะดวก.
- มาตรการปฐมพยาบาลหลังจากการสัมผัสผิวหนัง : ล้างด้วยสบู่และน้ำจำนวนมาก ๆ. ซักล้างเสื้อผ้าที่เปื้อนก่อนนำมาใช้อีก. ขอคำปรึกษาหรือการรักษาที่เหมาะสม.
- มาตรการปฐมพยาบาลหลังจากการสัมผัสดวงตา : ชะล้างด้วยน้ำอย่างระมัดระวังเป็นเวลาหลายนาที. ถอดคอนแทกเลนส์ออก ถ้ากระทำได้ง่าย และชะล้างด้วยน้ำ. ขอคำปรึกษาหรือการรักษาที่เหมาะสม.
- มาตรการปฐมพยาบาลหลังจากการกลืนกิน : ชะล้างปาก. โทรศัทพ์หาศูนย์พิษวิทยาหรือแพทย์ เมื่อรู้สึกไม่สบาย.

4.2. อาการหรือผลกระทบที่สำคัญ ทั้งที่เกิดเฉียบพลันและที่เกิดขึ้นภายหลัง

- อาการ/ผลกระทบหลังจากการสัมผัสผิวหนัง : ระคายเคืองต่อผิวหนังมาก.
- อาการ/ผลกระทบหลังจากการสัมผัสดวงตา : ระคายเคืองต่อดวงตารุนแรง.
- อาการ/ผลกระทบหลังจากการกลืนกิน : เป็นอันตรายเมื่อกลืนกิน.

4.3. ระบุถึงข้อควรพิจารณาทางการแพทย์ที่ต้องทำทันที และการดูแลรักษาเฉพาะที่ควรดำเนินการ

รักษาตามอาการ.

ส่วนที่ 5: มาตรการผจญเพลิง

5.1. สารดับเพลิงที่ห้ามใช้ และสารดับเพลิงที่เหมาะสม

- สารดับเพลิงที่เหมาะสม : ก๊าซคาร์บอนไดออกไซด์. ผงแห้ง. โฟม. สเปรย์น้ำ.
- สารดับเพลิงที่ไม่เหมาะสม : อย่าใช้น้ำที่ไหลแรง.

5.2. ความเป็นอันตรายเฉพาะที่เกิดขึ้นจากสารเดี่ยวหรือสารผสม

- ความเป็นอันตรายจากไฟไหม้ : ของเหลวและไอระเหยไวไฟสูง.
- อันตรายจากการระเบิด : อาจก่อให้เกิดสารผสมไอระเหย-อากาศที่ไวไฟ/ระเบิดได้.

5.3. ข้อเสนอแนะสำหรับนักผจญเพลิง

- การป้องกันในระหว่างการผจญเพลิง : อย่าเข้าไปในบริเวณเพลิงไหม้โดยไม่มีอุปกรณ์ป้องกันที่เหมาะสม รวมทั้งการป้องกันระบบทางเดินหายใจ.

ส่วนที่ 6: มาตรการจัดการเมื่อมีการหกหรือไหลของสาร

6.1. ข้อระวังส่วนบุคคล อุปกรณ์ป้องกันอันตราย และขั้นตอนการปฏิบัติงานฉุกเฉิน

- มาตรการทั่วไป : ย้ายแหล่งจุดติดไฟ. ใช้ความระมัดระวังเป็นพิเศษเพื่อหลีกเลี่ยงการเกิดไฟฟ้าสถิตย์. ห้ามมีเปลวไฟเปลือย, ห้ามสูบบุหรี่.

6.1.1. สำหรับผู้ที่ไม่ใช่หน่วยกู้ภัย

- ขั้นตอนฉุกเฉิน : อพยพคนพนักงานที่ไม่จำเป็นออกจากพื้นที่.

6.1.2. สำหรับหน่วยกู้ภัย

- อุปกรณ์การป้องกัน : สวมอุปกรณ์ป้องกันอันตรายส่วนบุคคล.
- ขั้นตอนฉุกเฉิน : พื้นที่ที่ระบายอากาศ.

6.2. ข้อควรระวังสำหรับสิ่งแวดล้อม

หลีกเลี่ยงการปล่อยสู่สิ่งแวดล้อม.

6.3. วิธีการและวัสดุสำหรับกักเก็บและทำความสะอาด

- วิธีการในการทำความสะอาด : บนพื้น กวาดหรือตักใส่ภาชนะที่เหมาะสม. เก็บรวบรวมสารที่หกไว้ไหล.

6.4. อ้างถึงหัวข้ออื่น ๆ

ไม่มีข้อมูลเพิ่มเติม

CYCLOPENTYL METHYL ETHER AR

เอกสารข้อมูลความปลอดภัย

ส่วนที่ 7: การขนย้าย เคลื่อนย้าย ใช้งาน และเก็บรักษา

7.1. ข้อควรระวังในการขนถ่ายเคลื่อนย้าย ใช้งาน และการเก็บรักษาอย่างปลอดภัย

อันตรายที่เพิ่มขึ้นระหว่างการดำเนินการ	: จัดการกับภาชนะที่ว่างเปล่าด้วยความระมัดระวังเนื่องจากมีไอระเหยตกค้างที่ไวไฟ.
ข้อควรระวังในการขนถ่ายเคลื่อนย้าย ใช้งาน และการเก็บรักษาอย่างปลอดภัย	: เก็บให้ห่างแหล่งจุดติดไฟ - ห้ามสูบบุหรี่. ใช้เครื่องมือที่ไม่ก่อให้เกิดประกายไฟ. หลีกเลี่ยงการสัมผัสกับดวงตาและผิวหนัง. ไม่หายใจเอาไอระเหยเข้าไป. จัดเตรียมมาตรการข้อควรระวังในการป้องกันการเกิดไฟฟ้าสถิตย์.
มาตรการฉุกเฉิน	: ห้ามสูดดม ควัน หรือสูบบุหรี่เมื่อใช้ผลิตภัณฑ์นี้. ล้างมือและบริเวณที่สัมผัสผู้อื่น ๆ ทั้งหมดด้วยสบู่อ่อน ๆ และน้ำก่อนรับประทานอาหาร ดื่มน้ำ หรือสูบบุหรี่และก่อนออกจากงาน.

7.2. สภาพการเก็บรักษาอย่างปลอดภัย รวมทั้งข้อห้ามในการเก็บรักษาสารที่เข้ากันไม่ได้

มาตรการทางเทคนิค	: ปฏิบัติตามขั้นตอนการติดตั้งสายดินที่เหมาะสมเพื่อหลีกเลี่ยงการเกิดไฟฟ้าสถิตย์. ภาชนะบรรจุและอุปกรณ์จัดเก็บต้องต่อสายดิน. ใช้อุปกรณ์ป้องกันการระเบิด อุปกรณ์ไฟฟ้า/ระบายอากาศ/แสงสว่าง เข้าจัดการ.
เงื่อนไขในการเก็บรักษา	: เก็บในสถานที่ที่กันไฟ. เก็บในภาชนะที่ปิดสนิท.
วัสดุที่เข้ากันไม่ได้	: แหล่งความร้อน.

7.3. การใช้ปลายทางเฉพา

ไม่มีข้อมูลเพิ่มเติม

ส่วนที่ 8: การควบคุมการรับสัมผัสและการป้องกัน

8.1. ค่าต่าง ๆ ที่ใช้ควบคุม

ไม่มีข้อมูลเพิ่มเติม

8.2. การควบคุมการรับสัมผัส

การป้องกันมือ	: ถุงมือป้องกัน
การป้องกันดวงตา	: แว่นครอบตาป้องกันสารเคมีหรือแว่นตานิรภัย
การป้องกันผิวหนังและร่างกาย	: สวมชุดป้องกันที่เหมาะสม
การป้องกันระบบหายใจ	: สวมอุปกรณ์ช่วยหายใจ

ส่วนที่ 9: คุณสมบัติทางกายภาพและทางเคมี

9.1. ข้อมูลพื้นฐานเกี่ยวกับคุณสมบัติทางกายภาพและทางเคมี

สภาพร่างกาย	: ของเหลว
มวลโมเลกุล	: 100.16 g./mol
สี	: Clear Colorless.
กลิ่น	: ไม่มีข้อมูล
ค่าขีดจำกัดของกลิ่นที่รับได้	: ไม่มีข้อมูล
pH	: ไม่มีข้อมูล
อัตราการระเหยสัมพัทธ์ (ที่มวลอะตอม = 1)	: ไม่มีข้อมูล
จุดหลอมเหลว	: -140 °C
จุดเยือกแข็ง	: ไม่มีข้อมูล
จุดเดือด	: 106 °C

CYCLOPENTYL METHYL ETHER AR

เอกสารข้อมูลความปลอดภัย

จุดวาบไฟ	: -1 °C
อุณหภูมิที่ลุกติดไฟได้เอง	: 180 °C
อุณหภูมิของการสลายตัว	: ไม่มีข้อมูล
ความไวไฟ (ของแข็ง ก๊าซ)	: Flammable ของเหลวและไอระเหยไวไฟสูง
ความดันไอ	: 59.9 hPa at 25 °C
ความหนาแน่นสัมพัทธ์ของไอที่ 20 องศาเซลเซียส	: ไม่มีข้อมูล
ความหนาแน่นสัมพัทธ์	: ไม่มีข้อมูล
ความหนาแน่น	: 0.86 ก./ซม. ³
ความหนาแน่นของก๊าซ	: 3.46
ความสามารถในการละลายได้	: ไม่มีข้อมูล
Log Pow	: 1.59
ความหนืด, คิเนมาติกส์	: ไม่มีข้อมูล
ความหนืด, ไดนามิก	: ไม่มีข้อมูล
คุณสมบัติของการระเบิด	: ไม่มีข้อมูล
คุณสมบัติออกซิไดซ์	: ไม่มีข้อมูล
ขีดจำกัดของการระเบิด	: 0.011 - 0.099 vol %

9.2. ข้อมูลอื่น ๆ

ไม่มีข้อมูลเพิ่มเติม

ส่วนที่ 10: ความเสถียรและการเกิดปฏิกิริยา

10.1. การเกิดปฏิกิริยา

ไม่มีข้อมูลเพิ่มเติม

10.2. ความเสถียรทางเคมี

มีความเสถียรภายใต้สภาวะปกติ.

10.3. ความเป็นไปได้ในการเกิดปฏิกิริยาอันตราย

ไม่มีข้อมูลเพิ่มเติม

10.4. สภาวะที่ควรหลีกเลี่ยง

เปลวไฟ. ความร้อน. ประกายไฟ.

10.5. วัสดุที่เข้ากันไม่ได้

ไม่มีข้อมูลเพิ่มเติม

10.6. ความเป็นอันตรายของสารที่เกิดจากการสลายตัว

อาจปล่อยก๊าซไวไฟ.

ส่วนที่ 11: ข้อมูลด้านพิษวิทยา

11.1. ข้อมูลเกี่ยวกับผลกระทบต่อด้านพิษวิทยา

ความเป็นพิษเฉียบพลัน : ทางปาก: เป็นอันตรายเมื่อกลืนกิน.

CYCLOPENTYL METHYL ETHER AR

เอกสารข้อมูลความปลอดภัย

การกัดกร่อนและการระคายเคืองต่อผิวหนัง : ระคายเคืองต่อผิวหนังมาก.
การทำลายดวงตาอย่างรุนแรงและการระคายเคืองต่อดวงตา : ระคายเคืองต่อดวงตารุนแรง.
การทำให้ไวต่อการกระตุ้นอาการแพ้ต่อระบบทางเดินหายใจหรือผิวหนัง : ไม่จัดจำแนก
การก่อให้เกิดการกลายพันธุ์ของเซลล์สืบพันธุ์ : ไม่จัดจำแนก
การก่อมะเร็ง : ไม่จัดจำแนก

ความเป็นพิษต่อระบบสืบพันธุ์ : ไม่จัดจำแนก
ความเป็นพิษต่ออวัยวะเป้าหมายอย่างเฉพะเจาะจง (การรับสัมผัสครั้งเดียว) : ไม่จัดจำแนก

ความเป็นพิษต่ออวัยวะเป้าหมายอย่างเฉพะเจาะจง (การรับสัมผัสซ้ำ) : ไม่จัดจำแนก

ความเป็นอันตรายจากการสั้ลัก : ไม่จัดจำแนก

อาการและผลกระทบบที่ไม่พึงประสงค์ที่อาจมีต่อสุขภาพของมนุษย์ : เป็นอันตรายเมื่อกินเกิน.

ส่วนที่ 12: ข้อมูลด้านนิเวศวิทยา

12.1. ความเป็นพิษ

ไม่มีข้อมูลเพิ่มเติม

12.2. การตกค้างยาวนานและความสามารถในการย่อยสลาย

ไม่มีข้อมูลเพิ่มเติม

12.3. ศักยภาพในการสะสมทางชีวภาพ

CYCLOPENTYL METHYL ETHER AR (5614-37-9)

Log Pow	1.59
---------	------

12.4. การเคลื่อนย้ายในดิน

ไม่มีข้อมูลเพิ่มเติม

12.5. ผลของการประเมิน PBT และ vPvB

ไม่มีข้อมูลเพิ่มเติม

12.6. ผลกระทบในทางเสียหายอื่น ๆ

ไม่มีข้อมูลเพิ่มเติม

CYCLOPENTYL METHYL ETHER AR

เอกสารข้อมูลความปลอดภัย

ส่วนที่ 13: ข้อพิจารณาในการกำจัด

13.1. วิธีการกำจัดของเสีย

- คำแนะนำในการกำจัดบรรจุภัณฑ์/ผลิตภัณฑ์ : กำจัดสารหรือภาชนะบรรจุ จุลรวมรวมของเสียที่เป็นอันตราย หรือของเสียชนิดพิเศษ ตามข้อบังคับของท้องถิ่น ภูมิภาค ประเทศ และ/หรือนานาชาติ.
- ข้อมูลเพิ่มเติม : จัดการกับภาชนะที่ว่างเปล่าด้วยความระมัดระวังเนื่องจากมีไอระเหยตกค้างที่ไวไฟ.

ส่วนที่ 14: ข้อมูลการขนส่ง

ตาม ADR / RID / IMDG / IATA / ADN

14.1. หมายเลขสหประชาชาติ

- UN-เลขที่ (ADR) : 3271
- UN-เลขที่ (IMDG) : 3271
- UN-เลขที่ (IATA) : 3271
- UN-เลขที่ (ADN) : 3271
- UN-เลขที่ (RID) : 3271

14.2. ชื่อที่ถูกต้องในการขนส่งสหประชาชาติ

- ชื่อที่ใช้ในการขนส่ง (ADR) : ETHERS, N.O.S.
- ชื่อที่ใช้ในการขนส่ง (IMDG) : ETHERS, N.O.S.
- ชื่อที่ใช้ในการขนส่ง (IATA) : Ethers, n.o.s.
- ชื่อที่ใช้ในการขนส่ง (ADN) : ETHERS, N.O.S.
- ชื่อที่ใช้ในการขนส่ง (RID) : ETHERS, N.O.S.
- รายละเอียดเอกสารการขนส่ง (ADR) : UN 3271 ETHERS, N.O.S., 3, II, (D/E)
- รายละเอียดเอกสารการขนส่ง (IMDG) : UN 3271 ETHERS, N.O.S., 3, II
- รายละเอียดเอกสารการขนส่ง (IATA) : UN 3271 Ethers, n.o.s., 3, II
- รายละเอียดเอกสารการขนส่ง (ADN) : UN 3271 ETHERS, N.O.S., 3, II
- รายละเอียดเอกสารการขนส่ง (RID) : UN 3271 ETHERS, N.O.S., 3, II

14.3. ประเภทความเป็นอันตรายสำหรับการขนส่ง

ADR

- ประเภทความเป็นอันตรายสำหรับการขนส่ง (ADR) : 3
- ฉลากความเป็นอันตราย (ADR) : 3



IMDG

- ประเภทความเป็นอันตรายสำหรับการขนส่ง (IMDG) : 3
- ฉลากความเป็นอันตราย (IMDG) : 3



IATA

- ประเภทความเป็นอันตรายสำหรับการขนส่ง (IATA) : 3

CYCLOPENTYL METHYL ETHER AR

เอกสารข้อมูลความปลอดภัย

ฉลากความเป็นอันตราย (IATA) : 3



ADN

ประเภทความเป็นอันตรายสำหรับการขนส่ง (ADN) : 3

ฉลากความเป็นอันตราย (ADN) : 3



RID

ประเภทความเป็นอันตรายสำหรับการขนส่ง (RID) : 3

ฉลากความเป็นอันตราย (RID) : 3



14.4. กลุ่มการบรรจุ

กลุ่มการบรรจุ (ADR) : II

กลุ่มการบรรจุ (IMDG) : II

กลุ่มบรรจุภัณฑ์ (IATA) : II

กลุ่มบรรจุภัณฑ์ (ADN) : II

กลุ่มการบรรจุ (RID) : II

14.5. ความเป็นอันตรายต่อสิ่งแวดล้อม

อันตรายสำหรับสิ่งแวดล้อม : ไม่ใช่

มลภาวะทางทะเล : ไม่ใช่

ข้อมูลอื่น ๆ : ไม่มีข้อมูลเพิ่มเติม

14.6. ข้อควรระวังพิเศษสำหรับผู้ใช้

- การขนส่งทางบก

รหัสการจำแนกประเภท (ADR) : F1

บทบัญญัติพิเศษ (ADR) : 274

ปริมาณที่จำกัด (ADR) : 1I

ปริมาณที่ยกเว้น (ADR) : E2

คำแนะนำสำหรับบรรจุภัณฑ์ (ADR) : P001, IBC02, R001

บทบัญญัติพิเศษเกี่ยวกับบรรจุภัณฑ์ที่เป็นวัสดุผสม (RID) : MP19

คำแนะนำสำหรับบรรจุที่เคลื่อนย้ายได้และตู้คอนเทนเนอร์ขนาดใหญ่ (ADR) : T7

บทบัญญัติพิเศษสำหรับถังบรรจุที่เคลื่อนย้ายได้และตู้คอนเทนเนอร์ขนาดใหญ่ (ADR) : TP1, TP8, TP28

รหัสถังบรรจุ (ADR) : LGBF

CYCLOPENTYL METHYL ETHER AR

เอกสารข้อมูลความปลอดภัย

ยานพาหนะสำหรับการขนส่งแห้ง	: FL
หมวดหมู่การขนส่ง (ADR)	: 2
บทบัญญัติพิเศษสำหรับการขนส่ง - การใช้งาน (ADR)	: S2, S20
การป้องกันการรั่วไหลของอันตราย (Kemler เลขที่)	: 33
ป้ายสีส้ม	:



รหัสจำกัดเกี่ยวกับอิมองค์ (ADR)	: D/E
รหัส EAC	: 3YE

- การขนส่งทางเรือ

บทบัญญัติพิเศษ (IMDG)	: 274
คำแนะนำสำหรับบรรจุภัณฑ์ (IMDG)	: P001
ข้อแนะนำเรื่องบรรจุภัณฑ์ IBC(IMDG)	: IBC02
คำแนะนำถังเก็บ (IMDG)	: T7
บทบัญญัติพิเศษสำหรับถังบรรจุ (IMDG)	: TP1, TP8, TP28
EmS-No. (ไฟ)	: F-E
EmS-No. (การรั่วไหล)	: S-D
ประเภทการจัดเก็บ (IMDG)	: B
MFAG-เลขที่	: 127;128

- การขนส่งทางอากาศ

ปริมาณที่ยกเว้น PCA (IATA)	: E2
ปริมาณที่จำกัด PCA (IATA)	: Y341
ปริมาณสุทธิสูงสุดของปริมาณที่จำกัด PCA (IATA)	: 1L
คำแนะนำบรรจุภัณฑ์ PCA (IATA)	: 353
ปริมาณ PCA สูงสุดสุทธิ (IATA)	: 5L
คำแนะนำบรรจุภัณฑ์ซีโอไอ (IATA)	: 364
ปริมาณสูงสุดสุทธิของ CAO (IATA)	: 60L
บทบัญญัติพิเศษ (IATA)	: A3
รหัส ERG (IATA)	: 3L

- การขนส่งทางน้ำภายในประเทศ

รหัสการจำแนกประเภท (ADN)	: F1
บทบัญญัติพิเศษ (ADN)	: 274
ปริมาณที่จำกัด (ADN)	: 1 L
ปริมาณที่ยกเว้น (ADN)	: E2
การขนส่งที่ยอมรับ (ADN)	: T
อุปกรณ์ที่จำเป็น (ADN)	: PP, EX, A
การระบายอากาศ (ADN)	: VE01
จำนวนกรวย/ ไฟฟ้า (ADN)	: 1

- การขนส่งทางรถไฟ

รหัสการจำแนกประเภท (RID)	: F1
บทบัญญัติพิเศษ (RID)	: 274
ปริมาณจำกัด (RID)	: 1L
ปริมาณที่ยกเว้น (RID)	: E2
คำแนะนำสำหรับบรรจุภัณฑ์ (RID)	: P001, IBC02, R001
บทบัญญัติพิเศษเกี่ยวกับบรรจุภัณฑ์ที่เป็นวัสดุผสม (RID)	: MP19

CYCLOPENTYL METHYL ETHER AR

เอกสารข้อมูลความปลอดภัย

คำแนะนำสำหรับถังบรรจุที่เคลื่อนย้ายได้และตู้คอนเทนเนอร์ขนาดใหญ่ (RID)	: T7
บทบาทชนิดพิเศษสำหรับถังบรรจุที่เคลื่อนย้ายได้และตู้คอนเทนเนอร์ขนาดใหญ่ (RID)	: TP1, TP8, TP28
รหัสถังเก็บสำหรับถังเก็บ RID (RID)	: LGBF
หมวดหมู่การขนส่ง (RID)	: 2
พัสดุต้น (RID)	: CE7
รหัสการบ่งชี้ความเป็นอันตราย (RID)	: 33

14.7. การขนส่งด้วยภาชนะขนาดใหญ่ ให้เป็นไปตามภาคผนวก II ของ MARPOL 73/78 และ IBC Code

ไม่เกี่ยวข้อง

ส่วนที่ 15: ข้อมูลด้านกฎข้อบังคับ

15.1. ให้ระบุกฎระเบียบทางด้านความปลอดภัย สุขภาพ และสิ่งแวดล้อมเป็นการเฉพาะกับผลิตภัณฑ์นั้น

15.1.1. กฎระเบียบของ EU

ไม่มีข้อจำกัดตามภาคผนวก XVII ของ REACH

CYCLOPENTYL METHYL ETHER AR ไม่อยู่ในรายชื่อผู้สมัคร REACH

CYCLOPENTYL METHYL ETHER AR ไม่ได้ระบุไว้ในภาคผนวกที่ XIV ของ REACH

15.1.2. กฎระเบียบของประเทศ

เยอรมนี

12th Ordinance Implementing the Federal Immission Control Act - 12.BImSchV : ไม่อยู่ภายใต้ BImSchV 12BImSchV มบที่ 12 (พระราชกฤษฎีกาว่าด้วยการป้องกันมลพิษทางอากาศ)
(กฎระเบียบว่าด้วยอุบัติเหตุที่ร้ายแรง)

เนเธอร์แลนด์

SZW-lijst van kankerverwekkende stoffen : สารที่ไม่อยู่ในรายการ
SZW-lijst van mutagene stoffen : สารที่ไม่อยู่ในรายการ
NIET-limitatieve lijst van voor de voortplanting giftige stoffen – Borstvoeding : สารที่ไม่อยู่ในรายการ
NIET-limitatieve lijst van voor de voortplanting giftige stoffen – Vruchtbaarheid : สารที่ไม่อยู่ในรายการ
NIET-limitatieve lijst van voor de voortplanting giftige stoffen – Ontwikkeling : สารที่ไม่อยู่ในรายการ

เดนมาร์ก

ข้อสังเกตเกี่ยวกับการจำแนกประเภท : โปรดปฏิบัติตามแนวทางการจัดการฉุกเฉินของการจัดเก็บของเหลวไวไฟ
คำแนะนำในด้านกฎระเบียบของเดนมาร์ก : ผู้ที่มีอายุต่ำกว่า 18 ปีไม่ได้รับอนุญาตให้ใช้ผลิตภัณฑ์

15.2. การประเมินความปลอดภัยของสารเคมี

ไม่มีข้อมูลเพิ่มเติม

CYCLOPENTYL METHYL ETHER AR

เอกสารข้อมูลความปลอดภัย

ส่วนที่ 16: ข้อมูลอื่น ๆ

ข้อความทั้งหมดของประโยค R-H- และ EUH:

Acute Tox. 4 (Oral)	ความเป็นพิษเฉียบพลัน ทางปาก ประเภทย่อย ๔
Eye Irrit. 2	การทำลายดวงตาอย่างรุนแรงและการระคายเคืองต่อดวงตา ประเภทย่อย ๒A
Flam. Liq. 2	ของเหลวไวไฟ ประเภทย่อย ๒
Skin Irrit. 2	การกัดกร่อน และการระคายเคืองต่อผิวหนัง ประเภทย่อย ๒
H225	ของเหลวและไอระเหยไวไฟสูง
H302	เป็นอันตรายเมื่อกลืนกิน
H315	ระคายเคืองต่อผิวหนังมาก
H319	ระคายเคืองต่อดวงตารุนแรง
R11	ไวไฟสูง
R22	อันตรายหากกลืนกิน
R36	ระคายเคืองต่อตา
R38	ระคายเคืองต่อผิวหนัง
F	ไวไฟสูง
Xi	ที่ระคายเคือง
Xn	เป็นอันตราย

ข้อมูลนี้จะขึ้นอยู่กับความรู้ของเราในปัจจุบันและมีวัตถุประสงค์เพื่ออธิบายถึงผลิตภัณฑ์เพื่อสุขภาพ ความปลอดภัย และข้อกำหนดด้านสิ่งแวดล้อมเท่านั้น
ดังนั้นจึงไม่ควรตีความว่าเป็นหลักประกันของคุณสมบัติของผลิตภัณฑ์ใด ๆ