

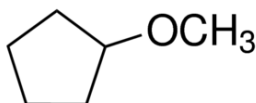
N° CAS: 5614-37-9 MSDS

## MATERIAL SAFETY DATA SHEET (MSDS)

## RUBRIQUE 1: Identification de la substance/du mélange et de la société/l'entreprise

## 1.1. Identificateur de produit

Forme du produit : Substance  
:  
N° CAS : 5614-37-9  
Code du produit : 03139  
Structure chimique :



## 1.2. Utilisations identifiées pertinentes de la substance ou du mélange et utilisations déconseillées

## 1.2.1. Utilisations identifiées pertinentes

Spec. d'usage industriel/professionnel : Industriel.  
Réservé à un usage professionnel.

## 1.2.2. Utilisations déconseillées

Pas d'informations complémentaires disponibles

## 1.3. Renseignements concernant le fournisseur de la fiche de données de sécurité

LOBA CHEMIE PVT.LTD.  
107 Wode House Road, Jehangir Villa, Colaba  
400005 Mumbai - INDIA  
T +91 22 6663 6663 - F +91 22 6663 6699  
[info@lobachemie.com](mailto:info@lobachemie.com) - [www.lobachemie.com](http://www.lobachemie.com)

## 1.4. Numéro d'appel d'urgence

Numéro d'urgence : + 91 22 6663 6663 (9:00am - 6:00 pm)

## RUBRIQUE 2: Identification des dangers

## 2.1. Classification de la substance ou du mélange

## Classification selon le règlement (CE) N° 1272/2008 [CLP]

Liquides inflammables, H225  
catégorie 2  
Toxicité aiguë (par voie H302  
orale), catégorie 4  
Lésions oculaires H319  
graves/irritation oculaire,  
catégorie 2  
Corrosif/irritant pour la H315  
peau, catégorie 2

Texte intégral des mentions H : voir rubrique 16

# CYCLOPENTYL METHYL ETHER AR

## Fiche de données de sécurité

### Classification selon les directives 67/548/CEE [DSD] ou 1999/45/CE [DPD]

F; R11  
Xn; R22  
Xi; R36  
Xi; R38

Texte complet des phrases R: voir rubrique 16

### Effets néfastes physicochimiques, pour la santé humaine et pour l'environnement

Pas d'informations complémentaires disponibles

## 2.2. Éléments d'étiquetage

### Etiquetage selon le règlement (CE) N° 1272/2008 [CLP]

Pictogrammes de danger (CLP) :



GHS02

GHS07

Mention d'avertissement (CLP) :

Danger

Mentions de danger (CLP) :

H225 - Liquide et vapeurs très inflammables.

H302 - Nocif en cas d'ingestion.

H315 - Provoque une irritation cutanée.

H319 - Provoque une sévère irritation des yeux.

Conseils de prudence (CLP) :

P210 - Tenir à l'écart de la chaleur, des surfaces chaudes, des étincelles, des flammes nues et de toute autre source d'inflammation. Ne pas fumer.

P305+P351+P338 - EN CAS DE CONTACT AVEC LES YEUX: rincer avec précaution à l'eau pendant plusieurs minutes. Enlever les lentilles de contact si la victime en porte et si elles peuvent être facilement enlevées. Continuer à rincer.

## 2.3. Autres dangers

Pas d'informations complémentaires disponibles

## RUBRIQUE 3: Composition/informations sur les composants

### 3.1. Substances

Nom : CYCLOPENTYL METHYL ETHER AR

N° CAS : 5614-37-9

Textes des phrases R et H: voir rubrique 16

### 3.2. Mélanges

Non applicable

# CYCLOPENTYL METHYL ETHER AR

## Fiche de données de sécurité

### RUBRIQUE 4: Premiers secours

#### 4.1. Description des premiers secours

Premiers soins après inhalation	: Faire respirer de l'air frais. S'il y a difficulté à respirer, transporter la victime à l'extérieur et la maintenir au repos dans une position où elle peut confortablement respirer.
Premiers soins après contact avec la peau	: Laver abondamment à l'eau/... Laver les vêtements contaminés avant réutilisation. Consulter un médecin.
Premiers soins après contact oculaire	: Rincer avec précaution à l'eau pendant plusieurs minutes. Enlever les lentilles de contact si la victime en porte et si elles peuvent être facilement enlevées. Continuer à rincer. Consulter un médecin.
Premiers soins après ingestion	: Rincer la bouche. Appeler un CENTRE ANTIPOISON/un médecin en cas de malaise.

#### 4.2. Principaux symptômes et effets, aigus et différés

Symptômes/effets après contact avec la peau	: Provoque une irritation cutanée.
Symptômes/effets après contact oculaire	: Provoque une sévère irritation des yeux.
Symptômes/effets après ingestion	: Nocif en cas d'ingestion.

#### 4.3. Indication des éventuels soins médicaux immédiats et traitements particuliers nécessaires

Traitement symptomatique.

### RUBRIQUE 5: Mesures de lutte contre l'incendie

#### 5.1. Moyens d'extinction

Moyens d'extinction appropriés	: Dioxyde de carbone. Poudre sèche. Mousse. Eau pulvérisée.
Agents d'extinction non appropriés	: Ne pas utiliser un fort courant d'eau.

#### 5.2. Dangers particuliers résultant de la substance ou du mélange

Danger d'incendie	: Liquide et vapeurs très inflammables.
Danger d'explosion	: Peut former des mélanges vapeur-air inflammables/explosifs.

#### 5.3. Conseils aux pompiers

Protection en cas d'incendie	: Ne pas pénétrer dans la zone de feu sans équipement de protection, y compris une protection respiratoire.
------------------------------	---

### RUBRIQUE 6: Mesures à prendre en cas de dispersion accidentelle

#### 6.1. Précautions individuelles, équipement de protection et procédures d'urgence

Mesures générales	: Ecarter toute source d'ignition. Prendre des précautions spéciales pour éviter des charges d'électricité statique. Pas de flammes nues. Ne pas fumer.
-------------------	---

##### 6.1.1. Pour les non-secouristes

Procédures d'urgence	: Eloigner le personnel superflu.
----------------------	-----------------------------------

##### 6.1.2. Pour les secouristes

Équipement de protection	: Utiliser l'équipement de protection individuel requis.
Procédures d'urgence	: Aérer la zone.

#### 6.2. Précautions pour la protection de l'environnement

Éviter le rejet dans l'environnement.

#### 6.3. Méthodes et matériel de confinement et de nettoyage

Procédés de nettoyage	: Sur le sol, balayer ou pelleter dans des conteneurs de rejet adéquats. Recueillir le produit répandu.
-----------------------	---

#### 6.4. Référence à d'autres rubriques

Pas d'informations complémentaires disponibles

# CYCLOPENTYL METHYL ETHER AR

## Fiche de données de sécurité

### RUBRIQUE 7: Manipulation et stockage

#### 7.1. Précautions à prendre pour une manipulation sans danger

Dangers supplémentaires lors du traitement	: Manipuler les conteneurs vides avec précaution, les vapeurs résiduelles étant inflammables.
Précautions à prendre pour une manipulation sans danger	: Conserver à l'écart de toute source d'ignition - Ne pas fumer. Ne pas utiliser d'outils produisant des étincelles. Eviter le contact avec la peau et les yeux. Ne pas respirer les vapeurs. Prendre des mesures de précaution contre les décharges électrostatiques.
Mesures d'hygiène	: Ne pas manger, boire ou fumer en manipulant ce produit. Se laver les mains et toute autre zone exposée avec un savon doux et de l'eau, avant de manger, de boire, de fumer, et avant de quitter le travail.

#### 7.2. Conditions d'un stockage sûr, y compris d'éventuelles incompatibilités

Mesures techniques	: Suivre des procédures de mise à la terre appropriées pour éviter l'électricité statique. Mise à la terre/liaison équipotentielle du récipient et du matériel de réception. Utiliser du matériel électrique/de ventilation/d'éclairage antidéflagrant.
Conditions de stockage	: Conservez dans un endroit à l'abri du feu. Maintenir le récipient fermé de manière étanche.
Matières incompatibles	: Sources de chaleur.

#### 7.3. Utilisation(s) finale(s) particulière(s)

Pas d'informations complémentaires disponibles

### RUBRIQUE 8: Contrôles de l'exposition/protection individuelle

#### 8.1. Paramètres de contrôle

Pas d'informations complémentaires disponibles

#### 8.2. Contrôles de l'exposition

Protection des mains	: Gants de protection
Protection oculaire	: Lunettes anti-éclaboussures ou des lunettes de sécurité.
Protection de la peau et du corps	: Porter un vêtement de protection approprié
Protection des voies respiratoires	: [Lorsque la ventilation du local est insuffisante] porter un équipement de protection respiratoire.

### RUBRIQUE 9: Propriétés physiques et chimiques

#### 9.1. Informations sur les propriétés physiques et chimiques essentielles

État physique	: Liquide
Masse moléculaire	: 100.16 g/mol
Couleur	: Clear Colorless.
Odeur	: Aucune donnée disponible
Seuil olfactif	: Aucune donnée disponible
pH	: Aucune donnée disponible
Vitesse d'évaporation relative (l'acétate butylique=1)	: Aucune donnée disponible
Point de fusion	: -140 °C

# CYCLOPENTYL METHYL ETHER AR

## Fiche de données de sécurité

Point de congélation	: Aucune donnée disponible
Point d'ébullition	: 106 °C
Point d'éclair	: -1 °C
Température d'auto-inflammation	: 180 °C
Température de décomposition	: Aucune donnée disponible
Inflammabilité (solide, gaz)	: Flammable Liquide et vapeurs très inflammables.
Pression de vapeur	: 59.9 hPa at 25 °C
Densité relative de vapeur à 20 °C	: Aucune donnée disponible
Densité relative	: Aucune donnée disponible
Masse volumique	: 0.86 g/cm <sup>3</sup>
Densité relative de gaz	: 3.46
Solubilité	: Aucune donnée disponible
Log Pow	: 1.59
Viscosité, cinématique	: Aucune donnée disponible
Viscosité, dynamique	: Aucune donnée disponible
Propriétés explosives	: Aucune donnée disponible
Propriétés comburantes	: Aucune donnée disponible
Limites d'explosivité	: 0.011 - 0.099 vol %

### 9.2. Autres informations

Pas d'informations complémentaires disponibles

## RUBRIQUE 10: Stabilité et réactivité

### 10.1. Réactivité

Pas d'informations complémentaires disponibles

### 10.2. Stabilité chimique

Stable dans les conditions normales.

### 10.3. Possibilité de réactions dangereuses

Pas d'informations complémentaires disponibles

### 10.4. Conditions à éviter

Flamme nue. Chaleur. Etincelles.

### 10.5. Matières incompatibles

Pas d'informations complémentaires disponibles

### 10.6. Produits de décomposition dangereux

Peut libérer des gaz inflammables.

## RUBRIQUE 11: Informations toxicologiques

### 11.1. Informations sur les effets toxicologiques

Toxicité aiguë : Oral: Nocif en cas d'ingestion.

# CYCLOPENTYL METHYL ETHER AR

## Fiche de données de sécurité

Corrosion cutanée/irritation cutanée : Provoque une irritation cutanée.  
Lésions oculaires graves/irritation oculaire : Provoque une sévère irritation des yeux.  
Sensibilisation respiratoire ou cutanée : Non classé  
Mutagénicité sur les cellules germinales : Non classé  
Cancérogénicité : Non classé

Toxicité pour la reproduction : Non classé  
Toxicité spécifique pour certains organes cibles (exposition unique) : Non classé

Toxicité spécifique pour certains organes cibles (exposition répétée) : Non classé

Danger par aspiration : Non classé

Effets néfastes potentiels sur la santé humaine et symptômes possibles : Nocif en cas d'ingestion.

### RUBRIQUE 12: Informations écologiques

#### 12.1. Toxicité

Pas d'informations complémentaires disponibles

#### 12.2. Persistance et dégradabilité

Pas d'informations complémentaires disponibles

#### 12.3. Potentiel de bioaccumulation

##### CYCLOPENTYL METHYL ETHER AR (5614-37-9)

Log Pow	1.59
---------	------

#### 12.4. Mobilité dans le sol

Pas d'informations complémentaires disponibles

#### 12.5. Résultats des évaluations PBT et vPvB

Pas d'informations complémentaires disponibles

#### 12.6. Autres effets néfastes

Pas d'informations complémentaires disponibles

# CYCLOPENTYL METHYL ETHER AR

## Fiche de données de sécurité

### RUBRIQUE 13: Considérations relatives à l'élimination

#### 13.1. Méthodes de traitement des déchets

Recommandations pour le traitement du produit/emballage	: Éliminer le contenu/récipient dans un centre de collecte de déchets dangereux ou spéciaux, conformément à la réglementation locale, régionale, nationale et/ou internationale.
Indications complémentaires	: Manipuler les conteneurs vides avec précaution, les vapeurs résiduelles étant inflammables.

### RUBRIQUE 14: Informations relatives au transport

Conformément aux exigences de ADR / RID / IMDG / IATA / ADN

#### 14.1. Numéro ONU

N° ONU (ADR)	: 3271
N° ONU (IMDG)	: 3271
N° ONU (IATA)	: 3271
N° ONU (ADN)	: 3271
N° ONU (RID)	: 3271

#### 14.2. Désignation officielle de transport de l'ONU

Désignation officielle de transport (ADR)	: ÉTHERS, N.S.A.
Désignation officielle de transport (IMDG)	: ÉTHERS, N.S.A.
Désignation officielle de transport (IATA)	: Ethers, n.o.s.
Désignation officielle de transport (ADN)	: ÉTHERS, N.S.A.
Désignation officielle de transport (RID)	: ÉTHERS, N.S.A.
Description document de transport (ADR)	: UN 3271 ÉTHERS, N.S.A., 3, II, (D/E)
Description document de transport (IMDG)	: UN 3271 ÉTHERS, N.S.A., 3, II
Description document de transport (IATA)	: UN 3271 Ethers, n.o.s., 3, II
Description document de transport (ADN)	: UN 3271 ÉTHERS, N.S.A., 3, II
Description document de transport (RID)	: UN 3271 ÉTHERS, N.S.A., 3, II

#### 14.3. Classe(s) de danger pour le transport

##### ADR

Classe(s) de danger pour le transport (ADR)	: 3
Étiquettes de danger (ADR)	: 3



##### IMDG

Classe(s) de danger pour le transport (IMDG)	: 3
Étiquettes de danger (IMDG)	: 3



##### IATA

# CYCLOPENTYL METHYL ETHER AR

## Fiche de données de sécurité

Classe(s) de danger pour le transport (IATA) : 3

Etiquettes de danger (IATA) : 3



### ADN

Classe(s) de danger pour le transport (ADN) : 3

Etiquettes de danger (ADN) : 3



### RID

Classe(s) de danger pour le transport (RID) : 3

Etiquettes de danger (RID) : 3



## 14.4. Groupe d'emballage

Groupe d'emballage (ADR) : II

Groupe d'emballage (IMDG) : II

Groupe d'emballage (IATA) : II

Groupe d'emballage (ADN) : II

Groupe d'emballage (RID) : II

## 14.5. Dangers pour l'environnement

Dangereux pour l'environnement : Non

Polluant marin : Non

Autres informations : Pas d'informations supplémentaires disponibles

## 14.6. Précautions particulières à prendre par l'utilisateur

### - Transport par voie terrestre

Code de classification (ADR) : F1

Dispositions spéciales (ADR) : 274

Quantités limitées (ADR) : 1I

Quantités exceptées (ADR) : E2

Instructions d'emballage (ADR) : P001, IBC02, R001

Dispositions particulières relatives à l'emballage en commun (ADR) : MP19

Instructions pour citernes mobiles et conteneurs pour vrac (ADR) : T7



# CYCLOPENTYL METHYL ETHER AR

## Fiche de données de sécurité

Dispositions spéciales pour citernes mobiles et conteneurs pour vrac (ADR) : TP1, TP8, TP28  
Code-citerne (ADR) : LGBF  
Véhicule pour le transport en citerne : FL  
Catégorie de transport (ADR) : 2  
Dispositions spéciales de transport - Exploitation (ADR) : S2, S20  
Danger n° (code Kemler) : 33  
Panneaux oranges :



Code de restriction concernant les tunnels (ADR) : D/E  
Code EAC : 3YE

### - Transport maritime

Dispositions spéciales (IMDG) : 274  
Instructions d'emballage (IMDG) : P001  
Instructions d'emballages GRV (IMDG) : IBC02  
Instructions pour citernes (IMDG) : T7  
Dispositions spéciales pour citernes (IMDG) : TP1, TP8, TP28  
N° FS (Feu) : F-E  
N° FS (Déversement) : S-D  
Catégorie de chargement (IMDG) : B  
N° GSMU : 127;128

### - Transport aérien

Quantités exceptées avion passagers et cargo (IATA) : E2  
Quantités limitées avion passagers et cargo (IATA) : Y341  
Quantité nette max. pour quantité limitée avion passagers et cargo (IATA) : 1L  
Instructions d'emballage avion passagers et cargo (IATA) : 353  
Quantité nette max. pour avion passagers et cargo (IATA) : 5L  
Instructions d'emballage avion cargo seulement (IATA) : 364  
Quantité max. nette avion cargo seulement (IATA) : 60L  
Dispositions spéciales (IATA) : A3  
Code ERG (IATA) : 3L

### - Transport par voie fluviale

Code de classification (ADN) : F1  
Dispositions spéciales (ADN) : 274  
Quantités limitées (ADN) : 1 L  
Quantités exceptées (ADN) : E2  
Transport admis (ADN) : T  
Équipement exigé (ADN) : PP, EX, A  
Ventilation (ADN) : VE01  
Nombre de cônes/feux bleus (ADN) : 1

### - Transport ferroviaire

Code de classification (RID) : F1

# CYCLOPENTYL METHYL ETHER AR

## Fiche de données de sécurité

Dispositions spéciales (RID)	: 274
Quantités limitées (RID)	: 1L
Quantités exceptées (RID)	: E2
Instructions d'emballage (RID)	: P001, IBC02, R001
Dispositions particulières relatives à l'emballage en commun (RID)	: MP19
Instructions pour citernes mobiles et conteneurs pour vrac (RID)	: T7
Dispositions spéciales pour citernes mobiles et conteneurs pour vrac (RID)	: TP1, TP8, TP28
Codes-citerne pour les citernes RID (RID)	: LGBF
Catégorie de transport (RID)	: 2
Colis express (RID)	: CE7
Numéro d'identification du danger (RID)	: 33

### 14.7. Transport en vrac conformément à l'annexe II de la convention MARPOL 73/78 et au recueil IBC

Non applicable

## RUBRIQUE 15: Informations relatives à la réglementation

### 15.1. Réglementations/législation particulières à la substance ou au mélange en matière de sécurité, de santé et d'environnement

#### 15.1.1. Réglementations UE

Pas de restrictions selon l'annexe XVII de REACH

CYCLOPENTYL METHYL ETHER AR n'est pas sur la liste Candidate REACH

CYCLOPENTYL METHYL ETHER AR n'est pas listé à l'Annexe XIV de REACH

#### 15.1.2. Directives nationales

##### Allemagne

12e ordonnance de mise en application de la Loi fédérale allemande sur les contrôles d'immission - 12.BImSchV : Non assujetti au 12ème BImSchV (décret de protection contre les émissions) (Règlement sur les accidents majeurs)

##### Pays-Bas

SZW-lijst van kankerverwekkende stoffen : La substance n'est pas listée  
SZW-lijst van mutagene stoffen : La substance n'est pas listée  
NIET-limitatieve lijst van voor de voortplanting giftige stoffen – Borstvoeding : La substance n'est pas listée  
NIET-limitatieve lijst van voor de voortplanting giftige stoffen – Vruchtbaarheid : La substance n'est pas listée  
NIET-limitatieve lijst van voor de voortplanting giftige stoffen – Ontwikkeling : La substance n'est pas listée

##### Danemark

Remarques concernant la classification : Les lignes directrices de gestion des situations d'urgence relatives au stockage des liquides inflammables doivent être suivies  
Recommandations réglementation danoise : L'utilisation de ce produit est interdite aux mineurs

# CYCLOPENTYL METHYL ETHER AR

## Fiche de données de sécurité

### 15.2. Évaluation de la sécurité chimique

Pas d'informations complémentaires disponibles

### RUBRIQUE 16: Autres informations

Textes des phrases R-,H- et EUH:

Acute Tox. 4 (Oral)	Toxicité aiguë (par voie orale), catégorie 4
Eye Irrit. 2	Lésions oculaires graves/irritation oculaire, catégorie 2
Flam. Liq. 2	Liquides inflammables, catégorie 2
Skin Irrit. 2	Corrosif/irritant pour la peau, catégorie 2
H225	Liquide et vapeurs très inflammables.
H302	Nocif en cas d'ingestion.
H315	Provoque une irritation cutanée.
H319	Provoque une sévère irritation des yeux.
R11	Facilement inflammable
R22	Nocif en cas d'ingestion
R36	Irritant pour les yeux
R38	Irritant pour la peau
F	Facilement inflammable
Xi	Irritant
Xn	Nocif

*Ces informations sont basées sur nos connaissances actuelles et décrivent le produit pour les seuls besoins de la santé, de la sécurité et de l'environnement. Elles ne devraient donc pas être interprétées comme garantissant une quelconque propriété spécifique du produit*