

MATERIAL SAFETY DATA SHEET (MSDS)

RUBRIQUE 1: Identification de la substance/du mélange et de la société/l'entreprise

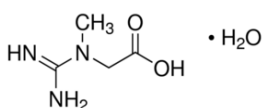
1.1. Identificateur de produit

Forme du produit : Substance

N° CAS : 6020-87-7

Code du produit : 02980

Structure chimique :



1.2. Utilisations identifiées pertinentes de la substance ou du mélange et utilisations déconseillées

1.2.1. Utilisations identifiées pertinentes

Utilisation de la substance/mélange : Laboratory chemicals, Manufacture of substances

1.2.2. Utilisations déconseillées

Pas d'informations complémentaires disponibles

1.3. Renseignements concernant le fournisseur de la fiche de données de sécurité

LOBACHEMIE PVT.LTD.
107 Wode House Road, Jehangir Villa, Colaba
400005 Mumbai - INDIA
T +91 22 6663 6663 - F +91 22 6663 6699
info@lobachemie.com - www.lobachemie.com

1.4. Numéro d'appel d'urgence

Numéro d'urgence : + 91 22 6663 6663 (9:00am - 6:00 pm)

RUBRIQUE 2: Identification des dangers

2.1. Classification de la substance ou du mélange

Classification selon le règlement (CE) N° 1272/2008 [CLP]

Lésions oculaires graves/irritation oculaire, catégorie 2 H319
Corrosif/irritant pour la peau, catégorie 2 H315
Toxicité spécifique pour certains organes cibles — Exposition unique, catégorie 3 H335

Texte intégral des mentions H : voir rubrique 16

CREATINE (MONOHYDRATE) Extra Pure

Fiche de données de sécurité

Classification selon les directives 67/548/CEE [DSD] ou 1999/45/CE [DPD]

Xi; R36

Xi; R37/38

Texte complet des phrases R: voir rubrique 16

Effets néfastes physicochimiques, pour la santé humaine et pour l'environnement

Pas d'informations complémentaires disponibles

2.2. Éléments d'étiquetage

Etiquetage selon le règlement (CE) N° 1272/2008 [CLP]

Pictogrammes de danger (CLP) :



GHS07

Mention d'avertissement (CLP) :

Attention

Mentions de danger (CLP) :

H315 - Provoque une irritation cutanée.
H319 - Provoque une sévère irritation des yeux.
H335 - Peut irriter les voies respiratoires.

Conseils de prudence (CLP) :

P261 - Éviter de respirer les vapeurs, aérosols, poussières, fumées, gaz.
P305+P351+P338 - EN CAS DE CONTACT AVEC LES YEUX: rincer avec précaution à l'eau pendant plusieurs minutes. Enlever les lentilles de contact si la victime en porte et si elles peuvent être facilement enlevées. Continuer à rincer.

2.3. Autres dangers

Pas d'informations complémentaires disponibles

RUBRIQUE 3: Composition/informations sur les composants

3.1. Substances

Nom : CREATINE (MONOHYDRATE) Extra Pure

N° CAS : 6020-87-7

Textes des phrases R et H: voir rubrique 16

3.2. Mélanges

Non applicable

RUBRIQUE 4: Premiers secours

4.1. Description des premiers secours

Premiers soins après inhalation : Transporter la personne à l'extérieur et la maintenir dans une position où elle peut confortablement respirer. Appeler un CENTRE ANTIPOISON/un médecin en cas de malaise.

Premiers soins après contact avec la peau : Laver abondamment à l'eau/.... Laver les vêtements contaminés avant réutilisation. Consulter un médecin.

CREATINE (MONOHYDRATE) Extra Pure

Fiche de données de sécurité

Premiers soins après contact oculaire	: Rincer avec précaution à l'eau pendant plusieurs minutes. Enlever les lentilles de contact si la victime en porte et si elles peuvent être facilement enlevées. Continuer à rincer. Consulter un médecin.
Premiers soins après ingestion	: Rincer la bouche. Ne pas faire vomir.

4.2. Principaux symptômes et effets, aigus et différés

Symptômes/effets après inhalation	: Peut irriter les voies respiratoires.
Symptômes/effets après contact avec la peau	: Provoque une irritation cutanée.
Symptômes/effets après contact oculaire	: Provoque une sévère irritation des yeux.

4.3. Indication des éventuels soins médicaux immédiats et traitements particuliers nécessaires

Traitement symptomatique.

RUBRIQUE 5: Mesures de lutte contre l'incendie

5.1. Moyens d'extinction

Moyens d'extinction appropriés	: Dioxyde de carbone. Poudre sèche. Mousse. Eau pulvérisée.
Agents d'extinction non appropriés	: Ne pas utiliser un fort courant d'eau.

5.2. Dangers particuliers résultant de la substance ou du mélange

Pas d'informations complémentaires disponibles

5.3. Conseils aux pompiers

Protection en cas d'incendie	: Ne pas pénétrer dans la zone de feu sans équipement de protection, y compris une protection respiratoire.
------------------------------	---

RUBRIQUE 6: Mesures à prendre en cas de dispersion accidentelle

6.1. Précautions individuelles, équipement de protection et procédures d'urgence

6.1.1. Pour les non-secouristes

Procédures d'urgence	: Eloigner le personnel superflu.
----------------------	-----------------------------------

6.1.2. Pour les secouristes

Équipement de protection	: Utiliser l'équipement de protection individuel requis.
Procédures d'urgence	: Aérer la zone.

6.2. Précautions pour la protection de l'environnement

Éviter le rejet dans l'environnement.

6.3. Méthodes et matériel de confinement et de nettoyage

Procédés de nettoyage	: Absorber le produit répandu aussi vite que possible au moyen de solides inertes tels que l'argile ou la terre de diatomées. Sur le sol, balayer ou pelleter dans des conteneurs de rejet adéquats.
-----------------------	--

6.4. Référence à d'autres rubriques

Pas d'informations complémentaires disponibles

RUBRIQUE 7: Manipulation et stockage

7.1. Précautions à prendre pour une manipulation sans danger

Précautions à prendre pour une manipulation sans danger	: Éviter le contact avec la peau et les yeux. Utiliser seulement en plein air ou dans un endroit bien ventilé. Ne pas respirer les vapeurs.
Mesures d'hygiène	: Se laver les mains et toute autre zone exposée avec un savon doux et de l'eau, avant de manger, de boire, de fumer, et avant de quitter le travail.

7.2. Conditions d'un stockage sûr, y compris d'éventuelles incompatibilités

Conditions de stockage	: Maintenir le récipient fermé de manière étanche. Stocker dans un endroit bien ventilé.
------------------------	--

CREATINE (MONOHYDRATE) Extra Pure

Fiche de données de sécurité

7.3. Utilisation(s) finale(s) particulière(s)

Pas d'informations complémentaires disponibles

RUBRIQUE 8: Contrôles de l'exposition/protection individuelle

8.1. Paramètres de contrôle

Pas d'informations complémentaires disponibles

8.2. Contrôles de l'exposition

Protection des mains	: Gants de protection
Protection oculaire	: Lunettes anti-éclaboussures ou des lunettes de sécurité.
Protection de la peau et du corps	: Porter un vêtement de protection approprié
Protection des voies respiratoires	: [Lorsque la ventilation du local est insuffisante] porter un équipement de protection respiratoire.

RUBRIQUE 9: Propriétés physiques et chimiques

9.1. Informations sur les propriétés physiques et chimiques essentielles

État physique	: Solide
Masse moléculaire	: 149.15 g/mol
Couleur	: White crystalline.
Odeur	: Aucune donnée disponible
Seuil olfactif	: Aucune donnée disponible
pH	: Aucune donnée disponible
Vitesse d'évaporation relative (l'acétate butylique=1)	: Aucune donnée disponible
Point de fusion	: 292 °C
Point de congélation	: Aucune donnée disponible
Point d'ébullition	: Aucune donnée disponible
Point d'éclair	: Aucune donnée disponible
Température d'auto-inflammation	: Aucune donnée disponible
Température de décomposition	: Aucune donnée disponible
Inflammabilité (solide, gaz)	: Aucune donnée disponible
Pression de vapeur	: Aucune donnée disponible
Densité relative de vapeur à 20 °C	: Aucune donnée disponible
Densité relative	: Aucune donnée disponible
Solubilité	: Aucune donnée disponible
Log Pow	: Aucune donnée disponible

CREATINE (MONOHYDRATE) Extra Pure

Fiche de données de sécurité

Viscosité, cinématique	: Aucune donnée disponible
Viscosité, dynamique	: Aucune donnée disponible
Propriétés explosives	: Aucune donnée disponible
Propriétés comburantes	: Aucune donnée disponible
Limites d'explosivité	: Aucune donnée disponible

9.2. Autres informations

Pas d'informations complémentaires disponibles

RUBRIQUE 10: Stabilité et réactivité

10.1. Réactivité

Pas d'informations complémentaires disponibles

10.2. Stabilité chimique

Stable dans les conditions normales.

10.3. Possibilité de réactions dangereuses

Pas d'informations complémentaires disponibles

10.4. Conditions à éviter

Contact avec l'air. Rayons directs du soleil. Humidité.

10.5. Matières incompatibles

Pas d'informations complémentaires disponibles

10.6. Produits de décomposition dangereux

Pas d'informations complémentaires disponibles

RUBRIQUE 11: Informations toxicologiques

11.1. Informations sur les effets toxicologiques

Toxicité aiguë : Non classé

Corrosion cutanée/irritation cutanée : Provoque une irritation cutanée.

Lésions oculaires graves/irritation oculaire : Provoque une sévère irritation des yeux.

Sensibilisation respiratoire ou cutanée : Non classé

Mutagénicité sur les cellules germinales : Non classé

Cancérogénicité : Non classé

Toxicité pour la reproduction : Non classé

Toxicité spécifique pour certains organes cibles (exposition unique) : Peut irriter les voies respiratoires.

Toxicité spécifique pour certains organes cibles (exposition répétée) : Non classé

Danger par aspiration : Non classé

CREATINE (MONOHYDRATE) Extra Pure

Fiche de données de sécurité

RUBRIQUE 12: Informations écologiques

12.1. Toxicité

Pas d'informations complémentaires disponibles

12.2. Persistance et dégradabilité

Pas d'informations complémentaires disponibles

12.3. Potentiel de bioaccumulation

Pas d'informations complémentaires disponibles

12.4. Mobilité dans le sol

Pas d'informations complémentaires disponibles

12.5. Résultats des évaluations PBT et vPvB

Pas d'informations complémentaires disponibles

12.6. Autres effets néfastes

Pas d'informations complémentaires disponibles

RUBRIQUE 13: Considérations relatives à l'élimination

13.1. Méthodes de traitement des déchets

Pas d'informations complémentaires disponibles

RUBRIQUE 14: Informations relatives au transport

Conformément aux exigences de ADR / RID / IMDG / IATA / ADN

14.1. Numéro ONU

N° ONU (ADR)	: Non applicable
N° ONU (IMDG)	: Non applicable
N° ONU (IATA)	: Non applicable
N° ONU (ADN)	: Non applicable
N° ONU (RID)	: Non applicable

14.2. Désignation officielle de transport de l'ONU

Désignation officielle de transport (ADR)	: Non applicable
Désignation officielle de transport (IMDG)	: Non applicable
Désignation officielle de transport (IATA)	: Non applicable
Désignation officielle de transport (ADN)	: Non applicable
Désignation officielle de transport (RID)	: Non applicable

14.3. Classe(s) de danger pour le transport

ADR

Classe(s) de danger pour le transport (ADR)	: Non applicable
---	------------------

IMDG

CREATINE (MONOHYDRATE) Extra Pure

Fiche de données de sécurité

Classe(s) de danger pour le transport (IMDG) : Non applicable

IATA

Classe(s) de danger pour le transport (IATA) : Non applicable

ADN

Classe(s) de danger pour le transport (ADN) : Non applicable

RID

Classe(s) de danger pour le transport (RID) : Non applicable

14.4. Groupe d'emballage

Groupe d'emballage (ADR) : Non applicable
Groupe d'emballage (IMDG) : Non applicable
Groupe d'emballage (IATA) : Non applicable
Groupe d'emballage (ADN) : Non applicable
Groupe d'emballage (RID) : Non applicable

14.5. Dangers pour l'environnement

Dangereux pour l'environnement : Non
Polluant marin : Non
Autres informations : Pas d'informations supplémentaires disponibles

14.6. Précautions particulières à prendre par l'utilisateur

- Transport par voie terrestre

Aucune donnée disponible

- Transport maritime

Aucune donnée disponible

- Transport aérien

Aucune donnée disponible

- Transport par voie fluviale

Aucune donnée disponible

- Transport ferroviaire

Aucune donnée disponible

14.7. Transport en vrac conformément à l'annexe II de la convention MARPOL 73/78 et au recueil IBC

Non applicable

RUBRIQUE 15: Informations relatives à la réglementation

15.1. Réglementations/législation particulières à la substance ou au mélange en matière de sécurité, de santé et d'environnement

15.1.1. Réglementations UE

Pas de restrictions selon l'annexe XVII de REACH

CREATINE (MONOHYDRATE) Extra Pure n'est pas sur la liste Candidate REACH

CREATINE (MONOHYDRATE) Extra Pure n'est pas listé à l'Annexe XIV de REACH

CREATINE (MONOHYDRATE) Extra Pure

Fiche de données de sécurité

15.1.2. Directives nationales

Allemagne

- AwSV, référence de l'annexe : Classe de danger pour l'eau (WGK) 1, Présente un faible danger pour l'eau (Classification according to AwSV; N° ID 6457)
- 12e ordonnance de mise en application de la Loi fédérale allemande sur les contrôles d'immission - 12.BImSchV : Non assujetti au 12ème BImSchV (décret de protection contre les émissions) (Règlement sur les accidents majeurs)

Pays-Bas

- SZW-lijst van kankerverwekkende stoffen : La substance n'est pas listée
- SZW-lijst van mutagene stoffen : La substance n'est pas listée
- NIET-limitatieve lijst van voor de voortplanting giftige stoffen – Borstvoeding : La substance n'est pas listée
- NIET-limitatieve lijst van voor de voortplanting giftige stoffen – Vruchtbaarheid : La substance n'est pas listée
- NIET-limitatieve lijst van voor de voortplanting giftige stoffen – Ontwikkeling : La substance n'est pas listée

Danemark

- Recomandations réglementation danoise : L'utilisation de ce produit est interdite aux mineurs

15.2. Évaluation de la sécurité chimique

Pas d'informations complémentaires disponibles

RUBRIQUE 16: Autres informations

Textes des phrases R-,H- et EUH:

Eye Irrit. 2	Lésions oculaires graves/irritation oculaire, catégorie 2
Skin Irrit. 2	Corrosif/irritant pour la peau, catégorie 2
STOT SE 3	Toxicité spécifique pour certains organes cibles — Exposition unique, catégorie 3
H315	Provoque une irritation cutanée.
H319	Provoque une sévère irritation des yeux.
H335	Peut irriter les voies respiratoires.
R36	Irritant pour les yeux
R37/38	Irritant pour les voies respiratoires et la peau
Xi	Irritant

CREATINE (MONOHYDRATE) Extra Pure

Fiche de données de sécurité

Ces informations sont basées sur nos connaissances actuelles et décrivent le produit pour les seuls besoins de la santé, de la sécurité et de l'environnement. Elles ne devraient donc pas être interprétées comme garantissant une quelconque propriété spécifique du produit