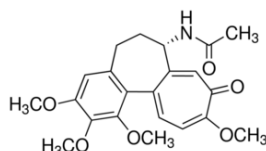


N° CAS: 64-86-8 MSDS

MATERIAL SAFETY DATA SHEET (MSDS)**RUBRIQUE 1: Identification de la substance/du mélange et de la société/l'entreprise****1.1. Identificateur de produit**

Forme du produit : Substance
:
N° Index : 614-005-00-6
N° CE : 200-598-5
N° CAS : 64-86-8
Code du produit : 02910
Structure chimique :

**1.2. Utilisations identifiées pertinentes de la substance ou du mélange et utilisations déconseillées****1.2.1. Utilisations identifiées pertinentes**

Utilisation de la substance/mélange : Laboratory chemicals, Manufacture of substances

1.2.2. Utilisations déconseillées

Pas d'informations complémentaires disponibles

1.3. Renseignements concernant le fournisseur de la fiche de données de sécurité

LOBA CHEMIE PVT.LTD.
107 Wode House Road, Jehangir Villa, Colaba
400005 Mumbai - INDIA
T +91 22 6663 6663 - F +91 22 6663 6699
info@lobachemie.com - www.lobachemie.com

1.4. Numéro d'appel d'urgence

Numéro d'urgence : + 91 22 6663 6663 (9:00am - 6:00 pm)

RUBRIQUE 2: Identification des dangers**2.1. Classification de la substance ou du mélange****Classification selon le règlement (CE) N° 1272/2008 [CLP]**

Toxicité aiguë (par voie orale), catégorie 1 H300
Toxicité aiguë (par inhalation), catégorie 1 H330
Lésions oculaires graves/irritation oculaire, catégorie 1 H318
Mutagénicité sur les cellules germinales, catégorie 1B H340

Texte intégral des mentions H : voir rubrique 16

COLCHICINE Extra Pure

Fiche de données de sécurité

Classification selon les directives 67/548/CEE [DSD] ou 1999/45/CE [DPD]

Muta. Cat. 2; R46

T+; R28

Texte complet des phrases R: voir rubrique 16

Effets néfastes physicochimiques, pour la santé humaine et pour l'environnement

Pas d'informations complémentaires disponibles

2.2. Éléments d'étiquetage

Etiquetage selon le règlement (CE) N° 1272/2008 [CLP]

Pictogrammes de danger (CLP) :



GHS05



GHS06



GHS08

Mention d'avertissement (CLP) :

Danger

Mentions de danger (CLP) :

H300+H330 - Mortel par ingestion ou par inhalation

H318 - Provoque des lésions oculaires graves.

H340 - Peut induire des anomalies génétiques.

Conseils de prudence (CLP) :

P201 - Se procurer les instructions spéciales avant utilisation.

P260 - Ne pas respirer les vapeurs, aérosols, poussières, fumées, gaz.

P264 - Se laver les mains, les avant-bras et le visage soigneusement après manipulation.

P280 - Porter des gants de protection, des vêtements de protection, un équipement de protection des yeux, un équipement de protection du visage.

P284 - Porter un équipement de protection respiratoire.

P301+P310 - EN CAS D'INGESTION: Appeler immédiatement un médecin.

2.3. Autres dangers

Pas d'informations complémentaires disponibles

RUBRIQUE 3: Composition/informations sur les composants

3.1. Substances

Nom : COLCHICINE Extra Pure

N° CAS : 64-86-8

N° CE : 200-598-5

N° Index : 614-005-00-6

Textes des phrases R et H: voir rubrique 16

COLCHICINE Extra Pure

Fiche de données de sécurité

3.2. Mélanges

Non applicable

RUBRIQUE 4: Premiers secours

4.1. Description des premiers secours

- Premiers soins après inhalation : Faire respirer de l'air frais. Mettre la victime au repos.
- Premiers soins après contact avec la peau : Laver abondamment à l'eau/.... Oter les vêtements touchés et laver les parties exposées de la peau au moyen d'un savon doux et d'eau, puis rincer à l'eau chaude. Consulter immédiatement un médecin.
- Premiers soins après contact oculaire : Rincer avec précaution à l'eau pendant plusieurs minutes. Enlever les lentilles de contact si la victime en porte et si elles peuvent être facilement enlevées. Continuer à rincer. Consulter un médecin.
- Premiers soins après ingestion : Rincer la bouche. Appeler immédiatement un CENTRE ANTIPOISON/un médecin.

4.2. Principaux symptômes et effets, aigus et différés

- Symptômes/effets : Peut induire des anomalies génétiques.
- Symptômes/effets après contact oculaire : Provoque des lésions oculaires graves.
- Symptômes/effets après ingestion : Mortel en cas d'ingestion.

4.3. Indication des éventuels soins médicaux immédiats et traitements particuliers nécessaires

Traitement symptomatique.

RUBRIQUE 5: Mesures de lutte contre l'incendie

5.1. Moyens d'extinction

- Moyens d'extinction appropriés : poudre chimique sèche, mousse résistant aux alcools, dioxyde de carbone (CO₂).
- Agents d'extinction non appropriés : Ne pas utiliser un fort courant d'eau.

5.2. Dangers particuliers résultant de la substance ou du mélange

Pas d'informations complémentaires disponibles

5.3. Conseils aux pompiers

- Protection en cas d'incendie : Ne pas pénétrer dans la zone de feu sans équipement de protection, y compris une protection respiratoire.

RUBRIQUE 6: Mesures à prendre en cas de dispersion accidentelle

6.1. Précautions individuelles, équipement de protection et procédures d'urgence

6.1.1. Pour les non-secouristes

- Procédures d'urgence : Eloigner le personnel superflu.

6.1.2. Pour les secouristes

- Équipement de protection : Utiliser l'équipement de protection individuel requis.
- Procédures d'urgence : Aérer la zone.

6.2. Précautions pour la protection de l'environnement

Éviter le rejet dans l'environnement.

6.3. Méthodes et matériel de confinement et de nettoyage

- Procédures de nettoyage : Absorber le produit répandu aussi vite que possible au moyen de solides inertes tels que l'argile ou la terre de diatomées. Sur le sol, balayer ou pelleter dans des conteneurs de rejet adéquats.

6.4. Référence à d'autres rubriques

Pas d'informations complémentaires disponibles

COLCHICINE Extra Pure

Fiche de données de sécurité

RUBRIQUE 7: Manipulation et stockage

7.1. Précautions à prendre pour une manipulation sans danger

Précautions à prendre pour une manipulation sans danger	: Se procurer les instructions spéciales avant utilisation. Ne pas respirer les vapeurs. Eviter le contact avec la peau et les yeux.
Mesures d'hygiène	: Ne pas manger, boire ou fumer en manipulant ce produit. Se laver les mains et toute autre zone exposée avec un savon doux et de l'eau, avant de manger, de boire, de fumer, et avant de quitter le travail.

7.2. Conditions d'un stockage sûr, y compris d'éventuelles incompatibilités

Conditions de stockage	: Stocker dans un endroit bien ventilé. Maintenir le récipient fermé de manière étanche.
------------------------	--

7.3. Utilisation(s) finale(s) particulière(s)

Pas d'informations complémentaires disponibles

RUBRIQUE 8: Contrôles de l'exposition/protection individuelle

8.1. Paramètres de contrôle

Pas d'informations complémentaires disponibles

8.2. Contrôles de l'exposition

Protection des mains	: Gants de protection
Protection oculaire	: Lunettes anti-éclaboussures ou des lunettes de sécurité.
Protection de la peau et du corps	: Porter un vêtement de protection approprié
Protection des voies respiratoires	: [Lorsque la ventilation du local est insuffisante] porter un équipement de protection respiratoire.

RUBRIQUE 9: Propriétés physiques et chimiques

9.1. Informations sur les propriétés physiques et chimiques essentielles

État physique	: Solide
Masse moléculaire	: 399.44 g/mol
Couleur	: White powder.
Odeur	: Aucune donnée disponible
Seuil olfactif	: Aucune donnée disponible
pH	: 6
Vitesse d'évaporation relative (l'acétate butylique=1)	: Aucune donnée disponible
Point de fusion	: 150 - 160 °C
Point de congélation	: Aucune donnée disponible
Point d'ébullition	: Aucune donnée disponible
Point d'éclair	: Aucune donnée disponible
Température d'auto-inflammation	: Aucune donnée disponible
Température de décomposition	: Aucune donnée disponible

COLCHICINE Extra Pure

Fiche de données de sécurité

Inflammabilité (solide, gaz)	: Aucune donnée disponible
Pression de vapeur	: Aucune donnée disponible
Densité relative de vapeur à 20 °C	: Aucune donnée disponible
Densité relative	: Aucune donnée disponible
Solubilité	: Eau: Soluble
Log Pow	: Aucune donnée disponible
Viscosité, cinématique	: Aucune donnée disponible
Viscosité, dynamique	: Aucune donnée disponible
Propriétés explosives	: Aucune donnée disponible
Propriétés comburantes	: Aucune donnée disponible
Limites d'explosivité	: Aucune donnée disponible

9.2. Autres informations

Pas d'informations complémentaires disponibles

RUBRIQUE 10: Stabilité et réactivité

10.1. Réactivité

Pas d'informations complémentaires disponibles

10.2. Stabilité chimique

Stable dans les conditions normales.

10.3. Possibilité de réactions dangereuses

Pas d'informations complémentaires disponibles

10.4. Conditions à éviter

Contact avec l'air. Rayons directs du soleil.

10.5. Matières incompatibles

Pas d'informations complémentaires disponibles

10.6. Produits de décomposition dangereux

Pas d'informations complémentaires disponibles

RUBRIQUE 11: Informations toxicologiques

11.1. Informations sur les effets toxicologiques

Toxicité aiguë : Oral: Mortel en cas d'ingestion. Inhalation: Mortel par inhalation.

Corrosion cutanée/irritation cutanée : Non classé
pH: 6

Lésions oculaires graves/irritation oculaire : Provoque des lésions oculaires graves.
pH: 6

Sensibilisation respiratoire ou cutanée : Non classé

Mutagénicité sur les cellules germinales : Peut induire des anomalies génétiques.

Cancérogénicité : Non classé

COLCHICINE Extra Pure

Fiche de données de sécurité

Toxicité pour la reproduction : Non classé

Toxicité spécifique pour certains organes cibles (exposition unique) : Non classé

Toxicité spécifique pour certains organes cibles (exposition répétée) : Non classé

Danger par aspiration : Non classé

Effets néfastes potentiels sur la santé humaine et symptômes possibles : Mortel en cas d'ingestion.

RUBRIQUE 12: Informations écologiques

12.1. Toxicité

Pas d'informations complémentaires disponibles

12.2. Persistance et dégradabilité

Pas d'informations complémentaires disponibles

12.3. Potentiel de bioaccumulation

Pas d'informations complémentaires disponibles

12.4. Mobilité dans le sol

Pas d'informations complémentaires disponibles

12.5. Résultats des évaluations PBT et vPvB

Pas d'informations complémentaires disponibles

12.6. Autres effets néfastes

Pas d'informations complémentaires disponibles

RUBRIQUE 13: Considérations relatives à l'élimination

13.1. Méthodes de traitement des déchets

Recommandations pour le traitement du produit/emballage : Éliminer le contenu/réceptacle dans un centre de collecte de déchets dangereux ou spéciaux, conformément à la réglementation locale, régionale, nationale et/ou internationale.

Ecologie - déchets : Déchets dangereux par suite de leur toxicité.

RUBRIQUE 14: Informations relatives au transport

Conformément aux exigences de ADR / RID / IMDG / IATA / ADN

14.1. Numéro ONU

N° ONU (ADR) : 1544

N° ONU (IMDG) : 1544

COLCHICINE Extra Pure

Fiche de données de sécurité

N° ONU (IATA) : 1544
N° ONU (ADN) : 1544
N° ONU (RID) : 1544

14.2. Désignation officielle de transport de l'ONU

Désignation officielle de transport (ADR) : ALCALOÏDES SOLIDES, N.S.A.
Désignation officielle de transport (IMDG) : ALCALOÏDES SOLIDES, N.S.A.
Désignation officielle de transport (IATA) : Alkaloid salts, solid, n.o.s.
Désignation officielle de transport (ADN) : ALCALOÏDES SOLIDES, N.S.A.
Désignation officielle de transport (RID) : ALCALOÏDES SOLIDES, N.S.A.
Description document de transport (ADR) : UN 1544 ALCALOÏDES SOLIDES, N.S.A., 6.1, I, (C/E)
Description document de transport (IMDG) : UN 1544 ALCALOÏDES SOLIDES, N.S.A., 6.1, I
Description document de transport (IATA) : UN 1544 Alkaloid salts, solid, n.o.s., 6.1, I
Description document de transport (ADN) : UN 1544 ALCALOÏDES SOLIDES, N.S.A., 6.1, I
Description document de transport (RID) : UN 1544 ALCALOÏDES SOLIDES, N.S.A., 6.1, I

14.3. Classe(s) de danger pour le transport

ADR

Classe(s) de danger pour le transport (ADR) : 6.1
Étiquettes de danger (ADR) : 6.1



IMDG

Classe(s) de danger pour le transport (IMDG) : 6.1
Étiquettes de danger (IMDG) : 6.1



IATA

Classe(s) de danger pour le transport (IATA) : 6.1
Étiquettes de danger (IATA) : 6.1



ADN

Classe(s) de danger pour le transport (ADN) : 6.1
Étiquettes de danger (ADN) : 6.1

COLCHICINE Extra Pure

Fiche de données de sécurité



RID

Classe(s) de danger pour le transport (RID) : 6.1

Étiquettes de danger (RID) : 6.1



14.4. Groupe d'emballage

Groupe d'emballage (ADR) : I

Groupe d'emballage (IMDG) : I

Groupe d'emballage (IATA) : I

Groupe d'emballage (ADN) : I

Groupe d'emballage (RID) : I

14.5. Dangers pour l'environnement

Dangereux pour l'environnement : Non

Polluant marin : Non

Autres informations : Pas d'informations supplémentaires disponibles

14.6. Précautions particulières à prendre par l'utilisateur

- Transport par voie terrestre

Code de classification (ADR) : T2

Dispositions spéciales (ADR) : 43, 274

Quantités limitées (ADR) : 0

Quantités exceptées (ADR) : E5

Instructions d'emballage (ADR) : P002, IBC07

Dispositions particulières relatives à l'emballage en commun (ADR) : MP18

Instructions pour citernes mobiles et conteneurs pour vrac (ADR) : T6

Dispositions spéciales pour citernes mobiles et conteneurs pour vrac (ADR) : TP33

Code-citerne (ADR) : S10AH

Dispositions spéciales pour citernes (ADR) : TU15, TE19

Véhicule pour le transport en citerne : AT

Catégorie de transport (ADR) : 1

Dispositions spéciales de transport - Colis (ADR) : V10

Dispositions spéciales de transport - Chargement, déchargement et manutention (ADR) : CV1, CV13, CV28

Dispositions spéciales de transport - Exploitation (ADR) : S9, S14

Danger n° (code Kemler) : 66

COLCHICINE Extra Pure

Fiche de données de sécurité

Panneaux oranges :

66
1544

Code de restriction concernant les tunnels (ADR) : C/E

Code EAC : 2X

- Transport maritime

Dispositions spéciales (IMDG) : 43, 274

Instructions d'emballage (IMDG) : P002

Instructions d'emballages GRV (IMDG) : IBC07

Dispositions spéciales GRV (IMDG) : B1

Instructions pour citernes (IMDG) : T6

Dispositions spéciales pour citernes (IMDG) : TP33

N° FS (Feu) : F-A

N° FS (Déversement) : S-A

Catégorie de chargement (IMDG) : A

Propriétés et observations (IMDG) : A wide range of toxic solids, generally of vegetable origin. Toxic if swallowed, by skin contact or by inhalation.

N° GSMU : 151

- Transport aérien

Quantités exceptées avion passagers et cargo (IATA) : E5

Quantités limitées avion passagers et cargo (IATA) : Interdit

Quantité nette max. pour quantité limitée avion passagers et cargo (IATA) : Interdit

Instructions d'emballage avion passagers et cargo (IATA) : 666

Quantité nette max. pour avion passagers et cargo (IATA) : 5kg

Instructions d'emballage avion cargo seulement (IATA) : 673

Quantité max. nette avion cargo seulement (IATA) : 50kg

Dispositions spéciales (IATA) : A3, A4, A6, A801

Code ERG (IATA) : 6L

- Transport par voie fluviale

Code de classification (ADN) : T2

Dispositions spéciales (ADN) : 43, 274, 802

Quantités limitées (ADN) : 0

Quantités exceptées (ADN) : E5

Équipement exigé (ADN) : PP, EP

Nombre de cônes/feux bleus (ADN) : 2

- Transport ferroviaire

Code de classification (RID) : T2

Dispositions spéciales (RID) : 43, 274

Quantités limitées (RID) : 0

Quantités exceptées (RID) : E5

Instructions d'emballage (RID) : P002, IBC07

Dispositions particulières relatives à l'emballage en commun (RID) : MP18

COLCHICINE Extra Pure

Fiche de données de sécurité

Instructions pour citernes mobiles et conteneurs pour vrac (RID)	: T6
Dispositions spéciales pour citernes mobiles et conteneurs pour vrac (RID)	: TP33
Codes-citerne pour les citernes RID (RID)	: S10AH
Dispositions spéciales pour les citernes RID (RID)	: TU15
Catégorie de transport (RID)	: 1
Dispositions spéciales de transport - Colis (RID)	: W10
Dispositions spéciales de transport - Chargement, déchargement et manutention (RID)	: CW13, CW28, CW31
Numéro d'identification du danger (RID)	: 66

14.7. Transport en vrac conformément à l'annexe II de la convention MARPOL 73/78 et au recueil IBC

Non applicable

RUBRIQUE 15: Informations relatives à la réglementation

15.1. Réglementations/législation particulières à la substance ou au mélange en matière de sécurité, de santé et d'environnement

15.1.1. Réglementations UE

Pas de restrictions selon l'annexe XVII de REACH
COLCHICINE Extra Pure n'est pas sur la liste Candidate REACH
COLCHICINE Extra Pure n'est pas listé à l'Annexe XIV de REACH

15.1.2. Directives nationales

Allemagne

AwSV, référence de l'annexe	: Classe de danger pour l'eau (WGK) 3, Présente un très grave danger pour l'eau (Classification according to AwSV; N° ID 888)
12e ordonnance de mise en application de la Loi fédérale allemande sur les contrôles d'immission - 12.BImSchV	: Non assujetti au 12ème BImSchV (décret de protection contre les émissions) (Règlement sur les accidents majeurs)

Pays-Bas

SZW-lijst van kankerverwekkende stoffen	: La substance n'est pas listée
SZW-lijst van mutagene stoffen	: COLCHICINE Extra Pure est listé
NIET-limitatieve lijst van voor de voortplanting giftige stoffen – Borstvoeding	: La substance n'est pas listée
NIET-limitatieve lijst van voor de voortplanting giftige stoffen – Vruchtbaarheid	: La substance n'est pas listée
NIET-limitatieve lijst van voor de voortplanting giftige stoffen – Ontwikkeling	: La substance n'est pas listée

Danemark

COLCHICINE Extra Pure

Fiche de données de sécurité

Recommandations réglementation danoise : L'utilisation de ce produit est interdite aux mineurs

Les femmes enceintes/allaitantes travaillant avec le produit ne doivent pas entrer en contact direct avec celui-ci

Les exigences des Autorités danoises pour l'environnement de travail relatives à l'utilisation de carcinogènes dans le cadre professionnel doivent être respectées lors de l'utilisation et de l'élimination

15.2. Évaluation de la sécurité chimique

Pas d'informations complémentaires disponibles

RUBRIQUE 16: Autres informations

Textes des phrases R-,H- et EUH:

Acute Tox. 1 (Inhalation)	Toxicité aiguë (par inhalation), catégorie 1
Acute Tox. 1 (Oral)	Toxicité aiguë (par voie orale), catégorie 1
Eye Dam. 1	Lésions oculaires graves/irritation oculaire, catégorie 1
Muta. 1B	Mutagenicité sur les cellules germinales, catégorie 1B
H300	Mortel en cas d'ingestion.
H318	Provoque de graves lésions des yeux.
H330	Mortel par inhalation.
H340	Peut induire des anomalies génétiques.
R28	Très toxique en cas d'ingestion
R46	Peut provoquer des altérations génétiques héréditaires
T+	Très toxique

Ces informations sont basées sur nos connaissances actuelles et décrivent le produit pour les seuls besoins de la santé, de la sécurité et de l'environnement. Elles ne devraient donc pas être interprétées comme garantissant une quelconque propriété spécifique du produit