

# CHLOROBENZENE FOR SYNTHESIS

## Güvenlik Bilgi Formu

according to the REACH Regulation (EC) 1907/2006 amended by Regulation (EU) 2020/878

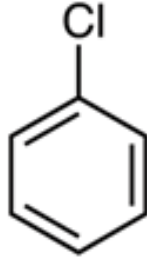
SDS Reference Number: 02735

Yayın tarihi: 4/9/2014 Güncelleme tarihi: 12/3/2024 Şu sürümün yerine geçer: 5/18/2016 Kaçınıcı güncelleme olduğu:  
1.0

## BÖLÜM 1: Maddenin/karışımın ve şirketin/dağıtıcının kimliği

### 1.1. Madde /Karışımın kimliği

Ürün formu	: Madde
Ticari adı	: CHLOROBENZENE FOR SYNTHESIS
EC Liste No	: 602-033-00-1
EC No	: 203-628-5
CAS No	: 108-90-7
Ürün kodu	: 02735
Ürün türü	: Organic compound
Formülü	: C <sub>6</sub> H <sub>5</sub> Cl
Kimyasal yapısı	:



Eşanlamlar	: Phenyl chloride, Monochlorobenzene
------------	--------------------------------------

### 1.2. Madde veya karışımın belirlenmiş kullanımları ve tavsiye edilmeyen kullanımları

#### Tanımlanmış uygun kullanımlar

Maddenin/karışımın kullanımı	: Industrial. For professional use only
Maddenin/karışımın kullanımı	: Laboratuvar kimyasal maddeleri Madde imalatı

### 1.3. Güvenlik bilgi formu tedarikçisinin bilgileri

LOBA CHEMIE PVT.LTD.  
107 Wode House Road, Jehangir Villa, Colaba  
400005 Mumbai  
INDIA  
T +91 22 6663 6663, F +91 22 6663 6699  
[info@lobachemie.com](mailto:info@lobachemie.com), [www.lobachemie.com](http://www.lobachemie.com)

### 1.4. Acil durum telefon numarası

Acil durum numarası	: + 91 22 6663 6663 (9:00am - 6:00 pm)
---------------------	--

## BÖLÜM 2: Zararlılık tanımlanması

### 2.1. Madde veya karışımın sınıflandırması

#### 1272/2008 [CLP] AB yönetmeliği uyarınca sınıflandırma

Alevlenir sıvılar, Zararlılık Kategorisi 3	H226
Akut toksisite (solunum yolu ile), Zararlılık Kategorisi 4	H332
Ciltte Aşınma/Tahriş, Zararlılık Kategorisi 2	H315
Sucul ortam için zararlı – Kronik zararlılık, Kategori 2	H411
H ve EUH ifadeleri tam metni: bkz. bölüm 16	

#### Zararlı fizikokimyasal etkiler ve insan sağlığı ile çevre üzerindeki olumsuz etkileri

Alevlenir sıvı ve buhar. Solunması halinde zararlıdır. Cilt tahrişine yol açar. Sucul ortamda uzun süre kalıcı, toksik etki.

# CHLOROBENZENE FOR SYNTHESIS

## Güvenlik Bilgi Formu

according to the REACH Regulation (EC) 1907/2006 amended by Regulation (EU) 2020/878

### 2.2. Etiket unsurları

#### 1272/2008 (CLP) sayılı AB yönetmeliğine göre etiketleme

Zararlılık işareti (CLP) :



Uyarı kelimesi (CLP) :

Zararlılık İfadeleri (CLP) :

Önem İfadeleri (CLP) :

- : Dikkat  
: H226 - Alevlenir sıvı ve buhar.  
: H315 - Cilt tahrişine yol açar.  
: H332 - Solunması halinde zararlıdır.  
: H411 - Sucul ortamda uzun süre kalıcı, toksik etki.  
: P210 - Isıdan, kıvılcımdan, alevden, sıcak yüzeylerden uzak tutun. – Sigara içilmez.  
: P233 - Kabı sıkıca kapalı tutun.  
: P240 - Konteyneri yere indirip bağlayın ve ekipmanı çıkarın.  
: P273 - Çevreye verilmesinden kaçınınız.  
: P303+P361+P353 - DERİ (veya saç) İLE TEMAS HALİNDE İSE: Kirlenmiş tüm giysilerinizi hemen kaldırın. Cildinizi su ile durulayın.  
: P304+P340 - SOLUNMASI HALİNDE: Kişiyi açık havaya çıkarın rahat soluması için yardım edin.  
: P312 - Kendinizi iyi hissetmezseniz ZEHİR MERKEZİNİ veya doktoru arayınız.

### 2.3. Diğer zararlar

Contains no PBT and/or vPvB substances  $\geq$  0.1% assessed in accordance with REACH Annex XIII

## BÖLÜM 3: Bileşimi/içindekiler hakkında bilgi

### 3.1. Maddeler

Madde türü : Tek bileşenli

Adı	Madde /Karışımın kimliği	%
CHLOROBENZENE	CAS No: 108-90-7 EC No: 203-628-5 EC Liste No: 602-033-00-1	100

## BÖLÜM 4: İlk yardım önlemleri

### 4.1. İlk yardım önlemlerinin açıklaması

- Genel ilkyardım müdahaleleri : Kendinizi iyi hissetmezseniz, zehir merkezini veya doktoru/hekimi arayın.
- Solunması halinde ilkyardım müdahaleleri : Kişiyi temiz havaya çıkartın ve rahat nefes almasını sağlayın. Temiz havanın solunduğundan emin olunuz. Nefes almakta güçlük çekiyorsa, zarar gören kişiyi açık havaya çıkarın ve rahat nefes alabileceği pozisyonda olmasını sağlayın. Kendinizi iyi hissetmezseniz, zehir merkezini veya doktoru/hekimi arayın.
- Cilt ile temas etmesi halinde ilkyardım müdahaleleri : Etkilenen elbiseleri çıkarın ve maruz kalan cildinizin tamamını su ve sabun kullanarak yıkayın ve ardından ılık su ile durulayın. Bol sabun ve su ile yıkayın. Tıbbi tavsiye alın/doktorunuza başvurun. Cildinizi su/duş ile durulayın. Kirlenmiş tüm giysilerinizi hemen kaldırın/çıkarın. Ciltte tahriş söz konusu ise: Tıbbi yardım/müdahale alın.
- Gözle temas etmesi halinde ilkyardım müdahaleleri : Su ile birkaç dakika dikkatlice durulayın. Kontakt lens, varsa ve çıkarması kolaysa, çıkarın. Sürekli durulayın. Tıbbi tavsiye alın/doktorunuza başvurun.
- Yutulması halinde ilkyardım müdahaleleri : Ağızı çalkalayın. Do not induce vomiting. Tıbbi tavsiye alın/doktorunuza başvurun. Kendinizi iyi hissetmezseniz, zehir merkezini veya doktoru/hekimi arayın.
- First-aid measures for first aider : First aid workers will be equipped with suitable personal protective equipment.

# CHLOROBENZENE FOR SYNTHESIS

## Güvenlik Bilgi Formu

according to the REACH Regulation (EC) 1907/2006 amended by Regulation (EU) 2020/878

### 4.2. Akut ve sonradan görülen önemli belirtiler ve etkiler

Solumayı takiben semptomlar/etkiler	: İnsan veya hayvan üzerinde sağlık etkisi oluşturduğuna dair bir bilgi olmamasına rağmen bu materyalin solunması tehlikelidir.
Cilt ile temas etmesi halinde semptomlar/etkiler	: Cilt tahrişine yol açar. Tahriş edici.
Gözle teması takiben semptomlar/etkiler	: Hiçbiri normal şartlar altında değil.
Yutmayı takiben semptomlar/etkiler	: Hiçbiri normal şartlar altında değil.

### 4.3. Tıbbi müdahale ve özel tedavi gereği için ilk işaretler

Semptomatik olarak muamele edin.

## BÖLÜM 5: Yangınla mücadele önlemleri

### 5.1. Yangın söndürücüler

Uygun söndürme maddeleri	: Karbondiyoksit. Dry powder. Köpük. Water spray.
Uygun olmayan söndürücü maddeler	: Ağır su buharı kullanmayın.

### 5.2. Madde veya karışımdan kaynaklanan özel zararlar

Yangın tehlikesi	: Alevlenir sıvı ve buhar.
Patlama tehlikesi	: Yanabilen/patlayıcı buhar-hava karışımı oluşturabilir.
Yangın halinde, zararlı bozunma ürünleri	: Toxic fumes may be released.

### 5.3. Yangın söndürme ekipleri için tavsiyeler

Yangınla mücadele tedbirleri	: Yangınla güvenli bir mesafeden ve koruma altına alınan bölgeden mücadel edin. Solunum sistemi koruyucuları dahil uygun koruyucu ekipmanı kullanmadan yangın alanına girmeyin.
Yangın anında korunma	: Solunum sistemi koruyucuları dahil uygun koruyucu ekipmanı kullanmadan yangın alanına girmeyin. Do not attempt to take action without suitable protective equipment. Bağımsız solunum aparatı. Complete protective clothing.

## BÖLÜM 6: Kaza sonucu yayılmaya karşı önlemler

### 6.1. Kişisel önlemler, koruyucu donanım ve acil durum prosedürleri

Genel tedbirler	: Tüm yanma kaynaklarını ortadan kaldırın. Statik elektrik yükünden kaçınmak için özel dikkat gösterin. Çıplak ışığa bakmayın. Sigara içmeyin. Güvenli ise sızıntıyı durdurun. Ürün kanalizasyon veya şehir sularına karışırsa yetkililere haber verin. Maddi hasarı önlemek için sıvı döküntüleri temizleyin.
-----------------	--

#### Acil durum personeli olmayanlar için

Koruyucu donanım	: Önerilen personel koruma ekipmanını giyin.
Acil durum planları	: Ventilate spillage area. Gereksiz personeli çıkartın. Açık ateş kaynağı, kıvılcımlar ve sigara içmek yasaktır. Tozunu/dumanını/gazını/sisini/buharını/spreyini solumaktan kaçının. Cilt ve gözlerle temasından kaçının.

#### Acil durumda müdahale eden kişiler için

Koruyucu donanım	: Do not attempt to take action without suitable protective equipment. Kişisel koruyucu ekipman kullanın. Daha fazla bilgi için bakınız bölüm 8: "Maruziyet kontrolleri/kişisel korunma".
Acil durum planları	: Alanı havalandırın. Gereksiz personeli çıkartın. Güvenli ise sızıntıyı durdurun.

### 6.2. Çevresel önlemler

Çevreye verilmesinden kaçının.

### 6.3. Muhafaza etme ve temizleme için yöntemler ve materyaller

Sınırlama için	: Döküntüleri toplayın. Contain any spills with dikes or absorbents to prevent migration and entry into sewers or streams. Stop leak without risks if possible.
Temizlik işlemleri	: Take up liquid spill into absorbent material. Döküntüleri toplayın. Karada uygun konteynerlere süpürün veya kürek kullanarak taşıyın. Ürün kanalizasyon veya şehir sularına karışırsa yetkililere haber verin.

# CHLOROBENZENE FOR SYNTHESIS

## Güvenlik Bilgi Formu

according to the REACH Regulation (EC) 1907/2006 amended by Regulation (EU) 2020/878

Diğer bilgiler : Dispose of materials or solid residues at an authorized site.

### 6.4. Diğer bölümlere atflar

For further information refer to section 13.

## BÖLÜM 7: Elleçleme ve depolama

### 7.1. Güvenli elleçleme için önlemler

İşlem gördüğünde karşılaşılabilecek ek tehlikeler : Kalıntı buharlar yanıcı olduğundan boş konteynerleri dikkatli kullanın.  
Güvenli elleçleme için önlemler : Ateş kaynaklarından uzak durunuz - Sigara içmeyiniz. Statik boşalmaya karşı önleyici tedbirler alın. Sadece ateş almayan aletler kullanın. Cilt ve gözlerle temasından kaçınınız. Do not breathe vapours. Isıdan, kıvılcımdan, alevden, sıcak yüzeylerden uzak tutun. – Sigara içilmez. Kabı ve alıcı ekipmanı toprağa oturtun/bağlayın. Konteynir içinde, alev alabilen gazlar birikebilir. Use explosion-proof equipment. Kişisel koruyucu ekipman kullanın. Sadece dışarıda veya iyi havalandırılan bir alanda kullanın.  
Hijyen ölçütleri : Tozunu/dumanını/gazını/sisini/buharını/spreyini solumaktan kaçınınız.  
: Bu ürünü kullanırken hiçbir şey yemeyin, içmeyiniz veya sigara içmeyin. Herhangi birşey yemeden, içmeden ve işten ayrılmadan önce orta derecede sabun ve su kullanarak ellerinizi ve vücudunuzun maruz kalan diğer uzuvlarını yıkayın. Kirlenmiş giysilerinizi yeniden kullanmadan önce yıkayın. Always wash hands after handling the product.

### 7.2. Uyuşmazlıkları da içeren güvenli depolama için koşullar

Teknik tedbirler : Statik elektrikten kaçınmak için topraklamanın düzgün bir şekilde yerine getirilmesi gerekmektedir. Kabı ve alıcı ekipmanı toprağa oturtun/bağlayın. Patlamaya dayanıklı elektrikli/havalandırma/aydınlatma ekipmanı kullanın.  
Saklama koşulları : Kabı sıkıca kapalı tutun. Yangın bulunmayan bir yerde tutun. İyi havalandırılan yerde depolayın. Soğuk tutun.  
Uyumsuz maddeler : Isı kaynakları.  
Ambalaj malzemeleri : Store always product in container of same material as original container.

### 7.3. Belirli son kullanımlar

Tamamlayıcı bilgi yok

## BÖLÜM 8: Maruz kalma kontrolleri/kişisel korunma

### 8.1. Kontrol parametreleri

Tamamlayıcı bilgi yok

### 8.2. Maruz kalma kontrolleri

#### Uygun mühendislik kontrolleri

#### Uygun mühendislik kontrolleri:

Ensure good ventilation of the work station.

#### Kişisel koruyucu donanım

#### Kişisel koruyucu donanım:

Önerilen personel koruma ekipmanını giyin.

Kişisel koruyucu ekipman sembolü/sembolleri:



#### Göz ve yüz koruması

#### Gözlerin koruması:

Kimyasal gözlükler veya güvenlik gözlükleri.

# CHLOROBENZENE FOR SYNTHESIS

## Güvenlik Bilgi Formu

according to the REACH Regulation (EC) 1907/2006 amended by Regulation (EU) 2020/878

### Skin protection

#### Cilt ve vücudun korunması:

Wear a mask

#### Ellerin korunması:

Protective gloves

### Solunum yollarının korunması

#### Solunum yollarının korunması:

Uygun maske takın. Solunum koruyucu giyin.

### Çevresel maruziyet kontrolleri

#### Çevresel maruziyet kontrolleri:

Çevreye verilmesinden kaçınin.

## BÖLÜM 9: Fiziksel ve kimyasal özellikler

### 9.1. Temel fiziksel ve kimyasal özellikler hakkında bilgi

Fiziksel hali	: Sıvı
Renk	: Colourless.
Görünüm	: Clear liquid.
Moleküler kütle	: 112.56 g/mol
Koku	: almond like odour.
Koku eşiği	: 0.09 – 59.8 ppm
Erime noktası	: Uygulanmaz
Donma noktası	: -45 °C
Kaynama noktası	: 132 °C
Alevlenirlik	: Flammable Alevlenir sıvı ve buhar
Alt patlama sınırı	: 1.3 hac. %
Üst patlama sınırı	: 9.6 hac. %
Parlama noktası	: 29 °C
Kendiliğinden tutuşma sıcaklığı	: 590 °C
Ayrışma sıcaklığı	: > 132 °C
pH	: Mevcut değil
Viskozite, kinematik	: 0.729 mm <sup>2</sup> /s
Viskozite, dinamik	: 0.806 mPa·s at 20 °C
Çözünürlük	: Su: Immiscible in water Etanol: Miscible in ethanol Eter: Miscible in ether
Partition coefficient n-octanol/water (Log Kow)	: Mevcut değil
Partition coefficient n-octanol/water (Log Pow)	: 2.89
Buhar basıncı	: 12 mm Hg at 25 °C
50°C'de buhar basıncı	: Mevcut değil
Yoğunluk	: 1.105 g/cm <sup>3</sup> at 20 °C
Bağıl yoğunluk	: 1.11 at 20 °C
20°C'de bağıl buhar yoğunluğu	: 3.88 (Air = 1)
Parçacık özellikleri	: Uygulanmaz

### 9.2. Diğer bilgiler

#### Diğer güvenlik özellikleri

Bağıl buharlaşma hızı (bütil asetat=1)	: 1
Refraktif indis	: 1.5241 at 20 °C/D

## BÖLÜM 10: Kararlılık ve tepkime

### 10.1. Tepkime

Alevlenir sıvı ve buhar.

# CHLOROBENZENE FOR SYNTHESIS

## Güvenlik Bilgi Formu

according to the REACH Regulation (EC) 1907/2006 amended by Regulation (EU) 2020/878

### 10.2. Kimyasal kararlılık

Normal koşullar altında kararlıdır.

### 10.3. Zararlı reaksiyon olasılığı

No dangerous reactions known under normal conditions of use.

### 10.4. Kaçınılması gereken durumlar

Korumasız alev. Isı. Kıvılcım çıkarır. Sıcak yüzeyler ile temastan kaçının. Alev ve kıvılcım yasağı. Tüm ateşleme kaynaklarını ortadan kaldırın.

### 10.5. Kaçınılması gereken maddeler

Tamamlayıcı bilgi yok

### 10.6. Zararlı bozunma ürünleri

Alev alabilen gazları çıkarabilir.

## BÖLÜM 11: Toksikolojik bilgiler

### 11.1. Yönetmelik (EC) No 1272/2008'de tanımlanan zararlılık sınıflarına ilişkin bilgiler

Akut toksisite (ağız yoluyla)	: Sınıflandırılmadı
Akut toksisite (cilt yolu ile)	: Sınıflandırılmadı
Akut toksisite (solunma ile)	: Solunması halinde zararlıdır.
Ciltte Aşınma/Tahriş	: Cilt tahrişine yol açar.
Ciddi göz hasarları/tahrişi	: Sınıflandırılmadı
Solunum yolları veya cilt hassaslaşması	: Sınıflandırılmadı
Eşey hücre mutajenitesi	: Sınıflandırılmadı
Kanserojenite	: Sınıflandırılmadı
Üreme sistemi toksisitesi	: Sınıflandırılmadı
BHOT-tek maruz kalma	: Sınıflandırılmadı
BHOT-tekrarlı maruz kalma	: Sınıflandırılmadı
Aspirasyon zararı	: Sınıflandırılmadı

### CHLOROBENZENE FOR SYNTHESIS (108-90-7)

Viskozite, kinematik	0.729 mm <sup>2</sup> /s
----------------------	--------------------------

### 11.2. Diğer zararlılıklara ilişkin bilgiler

Tamamlayıcı bilgi yok

## BÖLÜM 12: Ekolojik bilgiler

### 12.1. Toksikite

Ekoloji - genel	: Sucul ortamda uzun süre kalıcı, toksik etki.
Ekoloji - su	: Sucul ortamda uzun süre kalıcı, toksik etki.
Akut sucul toksisite	: Sınıflandırılmadı
Kronik sucul toksisite	: Sucul ortamda uzun süre kalıcı, toksik etki.

### 12.2. Kalıcılık ve bozunabilirlik

### CHLOROBENZENE FOR SYNTHESIS (108-90-7)

Kalıcılık ve bozunabilirlik	Hızla bozunabilir
-----------------------------	-------------------

### 12.3. Biyobirikim potansiyeli

Tamamlayıcı bilgi yok

# CHLOROBENZENE FOR SYNTHESIS

## Güvenlik Bilgi Formu

according to the REACH Regulation (EC) 1907/2006 amended by Regulation (EU) 2020/878

### 12.4. Toprakta hareketlilik

Tamamlayıcı bilgi yok

### 12.5. PBT ve vPvB değerlendirmesi sonuçları

Tamamlayıcı bilgi yok

### 12.6. Endokrin bozucu özellikler

Tamamlayıcı bilgi yok

### 12.7. Diğer olumsuz etkiler

Tamamlayıcı bilgi yok

## BÖLÜM 13: Berteraf etme bilgileri

### 13.1. Atık işleme yöntemleri

Bölgesel düzenlemeler (atıklar)	: Disposal must be done according to official regulations.
Atık işleme yöntemleri	: Dispose of contents/container in accordance with licensed collector's sorting instructions.
Kullanılmış suların imhasına yönelik tavsiyeler	: Disposal must be done according to official regulations.
Ürün/Ambalaj imha tavsiyeleri	: İçeriği/kabı; yerel, bölgesel, ulusal ve/veya uluslararası tüzüğe uygun olarak, zararlı veya özel atık toplama noktasında bertaraf edin. Disposal must be done according to official regulations.
Ek bilgiler	: Kalıntı buharlar yanıcı olduğundan boş konteynerleri dikkatli kullanın. Konteynir içinde, alev alabilen gazlar birikebilir. Do not re-use empty containers.

## BÖLÜM 14: Taşımacılık bilgileri

ADR / IMDG / IATA / ADN / RID'e uygun olarak

### 14.1. UN numarası veya ID numarası

UN No. (ADR)	: UN 1134
UN no. (IMDG)	: UN 1134
UN no. (IATA)	: UN 1134
UN no. (ADN)	: UN 1134
UN no. (RID)	: UN 1134

### 14.2. Uygun UN taşımacılık adı

Uygun sevkiyat adı (ADR)	: KLOBENZEN
Uygun sevkiyat adı (IMDG)	: CHLOROBENZENE
Uygun sevkiyat adı (IATA)	: Chlorobenzene
Uygun sevkiyat adı (ADN)	: KLOBENZEN
Uygun sevkiyat adı (RID)	: KLOBENZEN
Taşıma dokümanının açıklanması (ADR)	: UN 1134 KLOBENZEN, 3, III, (D/E)
Taşıma dokümanının açıklanması (IMDG)	: UN 1134 CHLOROBENZENE, 3, III, MARINE POLLUTANT/ENVIRONMENTALLY HAZARDOUS (29°C c.c.)
Taşıma dokümanının açıklanması (IATA)	: UN 1134 Chlorobenzene, 3, III, ENVIRONMENTALLY HAZARDOUS
Taşıma dokümanının açıklanması (ADN)	: UN 1134 KLOBENZEN, 3, III, ÇEVRE AÇISINDAN TEHLİKELİ
Taşıma dokümanının açıklanması (RID)	: UN 1134 KLOBENZEN, 3, III, ÇEVRE AÇISINDAN TEHLİKELİ

### 14.3. Taşımacılık zararlılık sınıfı(ları)

#### ADR

Taşımacılık zararlılık sınıfı(ları)	: 3
Tehlike etiketleri (ADR)	: 3



# CHLOROBENZENE FOR SYNTHESIS

## Güvenlik Bilgi Formu

according to the REACH Regulation (EC) 1907/2006 amended by Regulation (EU) 2020/878

### IMDG

Taşımacılık zararlılık sınıfı(lar)ı (IMDG) : 3  
Tehlike etiketleri (IMDG) : 3  
:



### IATA

Ambalajlama grubu (IATA) : 3  
Tehlike etiketleri (IATA) : 3  
:



### ADN

Taşımacılık zararlılık sınıfı(lar)ı (ADN) : 3  
Tehlike etiketleri (ADN) : 3  
:



### RID

Taşımacılık zararlılık sınıfı(lar)ı (RID) : 3  
Tehlike etiketleri (RID) : 3  
:



## 14.4. Ambalajlama grubu

Paketleme grubu (ADR) : III  
Ambalajlama grubu (IMDG) : III  
Paketleme grubu (IATA) : III  
Ambalajlama grubu (ADN) : III  
Ambalajlama grubu (RID) : III

## 14.5. Çevresel zararlar

Çevreye zararlıdır : Evet  
Denizi kirleticisi : Evet  
EmS-No. (yangın) : F-E  
N° FS (Dökülme) : S-D  
Diğer bilgiler : Mevcut ek bilgi bulunmamaktadır

## 14.6. Kullanıcı için özel önlemler

### Karayolu Taşımacılığı

Sınıflandırma kodu (ADR) : F1  
Sınırlı miktarlar (ADR) : 5I  
İstisnai miktarlar (ADR) : E1  
Paketleme talimatları (ADR) : P001, IBC03, LP01, R001  
Karışık paketleme hükümleri (ADR) : MP19  
Portatif tank ve dökme yük konteyner talimatları (ADR) : T2  
Portatif tank ve dökme yük konteynerler için özel hükümler (ADR) : TP1  
Tank kodu (ADR) : LGBF



# CHLOROBENZENE FOR SYNTHESIS

## Güvenlik Bilgi Formu

according to the REACH Regulation (EC) 1907/2006 amended by Regulation (EU) 2020/878

Tanklı taşıma aracı	: FL
Taşıma kategorisi (ADR)	: 3
Taşıma için özel hükümler - Ambalajlar (ADR)	: V12
Taşıma için özel hükümler-Operasyon (ADR)	: S2
Tehlike tanım numarası (Kemler sayısı)	: 30
Turuncu levhalar	:



Tünel sınırlama kodu (ADR)	: D/E
EAC kodu	: 2Y

### Deniz taşımacılığı

Sınırlı miktarlar (IMDG)	: 5 L
İstisnai miktar (IMDG)	: E1
Ambalaj talimatları (IMDG)	: P001, LP01
GRV (IMDG) ambalaj talimatları	: IBC03
Tanklara ilişkin talimatlar (IMDG)	: T2
Tanklar için özel hükümler (IMDG)	: TP1
Yükleme kategorisi (IMDG)	: A
Alevlenme noktası (IMDG)	: 29°C c.c.
TAYK (Tıbbi Acil Yardım Kılavuzu) N°	: 130

### Hava taşımacılığı

Yolcu uçağı ve kargo uçağı için istisnai miktarlar (IATA)	: E1
Yolcu uçağı ve kargo uçağı sınırlı tutulan miktarlar (IATA)	: Y344
Yolcu uçağı ve kargo uçağı sınırlı tutulan miktarlar için, maksimum net ağırlık (IATA)	: 10L
Yolcu uçağı ve kargo uçağı ambalaj talimatları (IATA)	: 355
Yolcu uçağı ve kargo uçağı için, maksimum net ağırlık (IATA)	: 60L
Ambalajlama talimatları, yalnızca kargo uçak taşımacılığı (IATA)	: 366
Maksimum net miktar, yalnızca kargo uçak taşımacılığı (IATA)	: 220L
ERG kodu (IATA)	: 3L

### İç sularda gemi nakliyesi

Sınıflandırma kodu (ADN)	: F1
Sınırlı miktar değerleri (ADN)	: 5 L
İstisnai miktar (ADN)	: E1
Taşımacılık izinli (ADN)	: T
Ekipman gerekli (ADN)	: PP, EX, A
Havalandırma (ADN)	: VE01
Mavi koni/ışık sayısı (ADN)	: 0

### Demiryolu taşımacılığı

Sınıflandırma kodu (RID)	: F1
Sınırlı miktarlar (RID)	: 5L
İstisnai miktar (RID)	: E1
Ambalaj talimatları (RID)	: P001, IBC03, LP01, R001
Karışık ambalajlama hükümleri (RID)	: MP19
Portatif tank ve dökme yük konteyner talimatları (RID)	: T2
Portatif tank ve dökme yük konteynerler için özel hükümler (RID)	: TP1
RID tanklar için tank kodları (RID)	: LGBF
Nakliye kategorisi (RID)	: 3
Ulaşım için özel hükümler - Koli (RID)	: W12

# CHLOROBENZENE FOR SYNTHESIS

## Güvenlik Bilgi Formu

according to the REACH Regulation (EC) 1907/2006 amended by Regulation (EU) 2020/878

Ekspres koli (RID) : CE4  
Tehlike tanımlama N° (RID) : 30

### 14.7. IMO enstrümanlarına göre dökme denizyolu taşımacılığı

Uygulanmaz

## BÖLÜM 15: Mevzuat bilgileri

### 15.1. Madde veya karışım için güvenlik, sağlık ve çevresel düzenlemeler/mevzuat

#### AB Mevzuatları

##### REACH Ek XVII (Kısıtlama Listesi)

AB kısıtlama listesi (REACH Ek XVII)	
Referans kodu	Uygulanabilir
3(a)	CHLOROBENZENE FOR SYNTHESIS
3(b)	CHLOROBENZENE FOR SYNTHESIS
3(c)	CHLOROBENZENE FOR SYNTHESIS
40.	CHLOROBENZENE FOR SYNTHESIS

##### REACH Ek XIV (İzin Listesi)

REACH Ek XIV'te (İzin Listesi) listelenmemiştir

##### REACH Aday Listesi (SVHC)

REACH Aday Listesinde listelenmemiştir

##### PIC Yönetmeliği (Ön Bildirimli Kabul)

PIC listesinde listelenmemiştir (AB 649/2012 sayılı Yönetmelik)

##### KOK Yönetmeliği (Kalıcı Organik Kirleticiler)

KOK listesinde listelenmemiştir (AB 2019/1021 sayılı Yönetmelik)

##### Ozon Tabakasını İncelten Maddelere İlişkin Yönetmelik (1005/2009)

Ozon Tabakasını İncelten Maddeler listesinde listelenmemiştir (AB 1005/2009 sayılı Yönetmelik)

##### Çift Kullanım Yönetmeliği (428/2009)

Contains no substance subject to the COUNCIL REGULATION (EC) No 428/2009 of 5 May 2009 setting up a Community regime for the control of exports, transfer, brokering and transit of dual-use items.

##### Patlayıcı Öncülleri Yönetmeliği (2019/1148)

Patlayıcı Öncülleri listesinde yer alan hiçbir madde içermez (Patlayıcı öncüllerinin pazarlanması ve kullanımına ilişkin (AB) 2019/1148 sayılı Yönetmelik)

##### İlaç Öncülleri Yönetmeliği (273/2004)

İlaç Öncülleri listesinde yer alan hiçbir madde içermez (Narkotik ve psikoaktif maddelerin yasadışı üretiminde kullanılan belli maddelerin üretilmesi ve piyasaya sürülmesi ile ilgili (EC) 273/2004 sayılı Yönetmelik)

#### Ulusal yönetmelikler

##### Fransa

Meslek hastalıkları	
Kod	Açıklama
RG 9	

##### Almanya

Su için tehlike sınıfı (WGK) : WGK 3, Su için son derece tehlikeli (Classification according to AwSV).  
Tehlikeli Olay Yönetmeliği (12. BImSchV) : Tehlikeli Olay Yönetmeliği (12. BImSchV) kapsamına tabi değildir

# CHLOROBENZENE FOR SYNTHESIS

## Güvenlik Bilgi Formu

according to the REACH Regulation (EC) 1907/2006 amended by Regulation (EU) 2020/878

### Hollanda

SZW-lijst van kankerverwekkende stoffen : Madde liste içinde yer almaz  
SZW-lijst van mutagene stoffen : Madde liste içinde yer almaz  
SZW-lijst van reprotoxische stoffen – Borstvoeding : Madde liste içinde yer almaz  
SZW-lijst van reprotoxische stoffen –  
Vruchtbaarheid : Madde liste içinde yer almaz  
SZW-lijst van reprotoxische stoffen – Ontwikkeling : Madde liste içinde yer almaz

### Danimarka

Class for fire hazard : Sınıf II-1  
Store unit : 5 litre  
Sınıflandırmaya ilişkin hatırlatmalar : R10 <H226;H315;H332;H411>; Alevlenir sıvıların depolanmasına ilişkin acil durum yönetimi prensipleri izlenmelidir  
Danimarka Ulusal Yönetmeliği : 18 yaş altındaki gençlerin, ürünü kullanmasına izin verilmemektedir.

### 15.2. Kimyasal güvenlik değerlendirilmesi

No chemical safety assessment has been carried out

## BÖLÜM 16: Diğer bilgiler

### Kısaltmalar ve akronimler:

ADN	European Agreement concerning the International Carriage of Dangerous Goods by Inland Waterways
ADR	European Agreement concerning the International Carriage of Dangerous Goods by Road
ATE	Acute Toxicity Estimate
BCF	Bioconcentration factor
BLV	Biyolojik sınır değeri
BOD	Biochemical oxygen demand (BOD)
COD	Kimyasal oksijen ihtiyacı (COD)
DMEL	Derived Minimal Effect level
DNEL	Türetilmiş - Tesirsizlik Seviyesi
EC No	Avrupa Topluluğu Numarası
EC50	Median effective concentration
EN	Avrupa Standardı
IARC	International Agency for Research on Cancer
IATA	International Air Transport Association
IMDG	International Maritime Dangerous Goods
LC50	Median lethal concentration
LD50	Median lethal dose
LOAEL	Lowest Observed Adverse Effect Level
NOAEC	No-Observed Adverse Effect Concentration
NOAEL	No-Observed Adverse Effect Level
NOEC	No-Observed Effect Concentration
OCDE	Organisation for Economic Co-operation and Development
OEL	Mesleki Maruz Kalma Limiti
PBT	Persistent Bioaccumulative Toxic
PNEC	Öngörülen Etki Gözlenmeyen Derişim

# CHLOROBENZENE FOR SYNTHESIS

## Güvenlik Bilgi Formu

according to the REACH Regulation (EC) 1907/2006 amended by Regulation (EU) 2020/878

### Kısaltmalar ve akronimler:

RID	Regulations concerning the International Carriage of Dangerous Goods by Rail
SDS	Güvenlik Bilgi Formu
STP	Sewage treatment plant
ThOD	Theoretical oxygen demand (ThOD)
TLM	Median Tolerance Limit
VOC	Volatile Organic Compounds
CAS No	Kimyasal Kuramlar Servisi Numarası
N.O.S.	Not Otherwise Specified
vPvB	Very Persistent and Very Bioaccumulative
ED	Endocrine disruptor

### H ve EUH ifadelerinin tam metni:

Akut Tok. 4 (solunum yolu ile)	Akut toksisite (solunum yolu ile), Zararlılık Kategorisi 4
Alev. Sıvı 3	Alevlenir sıvılar, Zararlılık Kategorisi 3
Cilt Tah. 2	Ciltte Aşınma/Tahriş, Zararlılık Kategorisi 2
H226	Alevlenir sıvı ve buhar.
H315	Cilt tahrişine yol açar.
H332	Solunması halinde zararlıdır.
H411	Sucul ortamda uzun süre kalıcı, toksik etki.
Sucul Kronik 2	Sucul ortam için zararlı – Kronik zararlılık, Kategori 2

Güvenlik Bilgi Formu (GBF), AB

Bahsi geçen tedbirlerin alınmasından ve ürünün kullanımı hakkında tam ve eksiksiz bir bilgiye sahip olunmasından kullanıcının kendisi sorumludur