

CAFFEINE ANHYDROUS EXTRA PURE

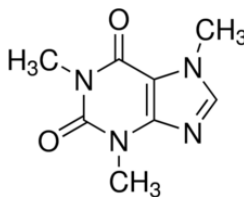
เอกสารข้อมูลความปลอดภัย

ตามกฎหมายว่าด้วยการจดทะเบียน การประเมิน การอนุญาต และการจำกัดการใช้สารเคมี (Registration, Evaluation, Authorisation and Restriction of Chemicals: REACH) (คณะกรรมการยุโรป (European Commission: EC)) เลขที่ 1907/2006 ที่แก้ไขเพิ่มเติมโดยกฎระเบียบ (สหภาพยุโรป (European Union: EU)) เลขที่ 2020/878
SDS Reference Number: 02429
วันที่ออก: 5/16/2016 วันที่แก้ไข: 8/8/2024 ใช้แทนฉบับ: 9/25/2023 เวอร์ชัน: 2.0

ส่วนที่ 1: การป่งชี้สารเดี่ยว/สารผสม/บริษัท

1.1. ตัวป่งชี้ผลิตภัณฑ์ตามระบบ

รูปแบบผลิตภัณฑ์	: สาร
ชื่อการค้า	: CAFFEINE ANHYDROUS EXTRA PURE
ดัชนี EC เลขที่	: 613-086-00-5
EC เลขที่	: 200-362-1
CAS เลขที่	: 58-08-2
รหัสสินค้า	: 02429
สูตร	: C8H10N4O2
โครงสร้างทางเคมี	:



คำที่มีความหมายเหมือนกันหรือคล้ายคลึงกัน : 3,7-Dihydro-1,3,7-Trimethyl-1H-Purine-2,6-Dione; 1,3,7-Trimethyl xanthine; Methyl theobromide

1.2. ข้อแนะนำและข้อจำกัดต่างๆ ในการใช้สารเดี่ยวหรือสารผสม

การใช้งานที่ระบุที่เกี่ยวข้อง

การใช้สารเดี่ยวหรือสารผสม : Laboratory chemicals, Manufacture of substances

1.3. เอกสารข้อมูลความปลอดภัย

LOBA CHEMIE PVT.LTD.
107 Wode House Road, Jehangir Villa, Colaba
400005 Mumbai
INDIA
T +91 22 6663 6663, F +91 22 6663 6699
info@lobachemie.com, www.lobachemie.com

1.4. หมายเลขโทรศัพท์ฉุกเฉิน

หมายเลขฉุกเฉิน : + 91 22 6663 6663 (9:00am - 6:00 pm)

ส่วนที่ 2: การป่งชี้ความเป็นอันตราย

2.1. การจำแนกประเภทของสารเดี่ยวหรือสารผสม

การจำแนกประเภทตามข้อกำหนด (CE) เลขที่ 1272/2008 [CLP]

ความเป็นพิษเฉียบพลัน ทางปาก ประเภทย่อย ๔ H302
ข้อมูลเนื้อหาฉบับเต็มของข้อความแสดงความเป็นอันตราย (Hazard Statement: H-statement)
และข้อความแสดงความเป็นอันตรายโดยประเทศในสหภาพยุโรปภายใต้ระบบการจำแนกประเภท การติดฉลาก และการบรรจุภัณฑ์ (CLP (Classification, Labelling and Packaging) -specific Hazard Statement: EUH-statement): ดุหมวกที่ 16

อาการที่ไม่พึงประสงค์ทางเคมีกายภาพ, สุขภาพของมนุษย์ และผลกระทบต่อสิ่งแวดล้อม
เป็นอันตรายเมื่อกิน.

2.2. องค์ประกอบฉลากตามระบบ

การติดฉลากตามข้อกำหนด (CE) เลขที่ 1272/2008 [CLP]

รูปสัญลักษณ์ของความเป็นอันตราย (CLP) :



CAFFEINE ANHYDROUS EXTRA PURE

เอกสารข้อมูลความปลอดภัย

ตามกฎหมายว่าด้วยการจัดทะเบียน การประเมิน การอนุญาต และการจำกัดการใช้สารเคมี (Registration, Evaluation, Authorisation and Restriction of Chemicals: REACH) (คณะกรรมการยุโรป (European Commission: EC)) เลขที่ 1907/2006 ที่แก้ไขเพิ่มเติมโดยกฎระเบียบ (สหภาพยุโรป (European Union: EU)) เลขที่ 2020/878

GHS07

คำสัญญาณ (CLP)	: ระวัง
ข้อความแสดงความเป็นอันตราย (CLP)	: H302 - เป็นอันตรายเมื่อกิน
ข้อความที่แสดงข้อควรระวัง (CLP)	: P264 - ชำระล้าง มือ ให้ออกห่างสัมผัส P270 - ห้ามกลืนกิน ดื่ม หรือสูบบุหรี่เมื่อใช้ผลิตภัณฑ์นี้ P301+P312 - ถ้ากลืนกินเข้าไป: โทร ศูนย์พิษวิทยาหรือแพทย์ ถ้ารู้สึกไม่สบาย P501 - นำออก สิ่งที่ย่อยอยู่ในภาชนะ ตาม จรรยาบรรณของอันตรายหรือขยะพิเศษที่สอดคล้องกับท้องถิ่น,ภูมิภาค,ประเทศ/ หรือกฎระเบียบระหว่างประเทศ.

2.3. ความเป็นอันตรายอื่น ๆ

ไม่มีส่วนผสมของสารพิษที่ตกค้างยาวนานและสะสมได้ในสิ่งมีชีวิต (persistent, bioaccumulative and toxic: PBT) และหรือสารที่ตกค้างยาวนานมากสะสมได้ดีมากในสิ่งมีชีวิต (very persistent and very bioaccumulative: vPvB) มากกว่าหรือเท่ากับ 0.1% ที่ประเมินตามเอกสารแนบท้าย 13 ของกฎหมายว่าด้วยการจัดทะเบียน การประเมิน การอนุญาต และการจำกัดการใช้สารเคมี (Registration, Evaluation, Authorization and Restriction of Chemicals: REACH)

ส่วนที่ 3: องค์ประกอบและข้อมูลเกี่ยวกับส่วนผสม

3.1. สารเดี่ยว

ประเภทสาร	: องค์ประกอบเดี่ยว
ชื่อ	: CAFFEINE ANHYDROUS
CAS เลขที่	: 58-08-2
EC เลขที่	: 200-362-1
ดัชนี EC เลขที่	: 613-086-00-5

ชื่อ	ตัวบ่งชี้ผลิตภัณฑ์ตามระบบ	เปอร์เซ็นต์ (%)
CAFFEINE ANHYDROUS	CAS เลขที่: 58-08-2 EC เลขที่: 200-362-1 ดัชนี EC เลขที่: 613-086-00-5	100

ส่วนที่ 4: มาตรการปฐมพยาบาล

4.1. บรรยายถึงวิธีการปฐมพยาบาล

มาตรการปฐมพยาบาลทั่วไป	: โทรศัพทหาศูนย์พิษวิทยาหรือแพทย์ เมื่อรู้สึกไม่สบาย.
มาตรการปฐมพยาบาลหลังจากการหายใจเข้าไป	: ให้ย้ายผู้ป่วยไปยังที่มีอากาศบริสุทธิ์ และให้พักผ่อนในลักษณะที่หายใจได้สะดวก.
มาตรการปฐมพยาบาลหลังจากการสัมผัสผิวหนัง	: ล้างด้วยสบู่และน้ำปริมาณมาก. รับคำแนะนำจากแพทย์/พบบแพทย์. ล้างผิวหนังด้วยน้ำปริมาณมาก.
มาตรการปฐมพยาบาลหลังจากการสัมผัสดวงตา	: ล้างด้วยน้ำเป็นเวลาหลายๆนาที. ให้ถอดคอน แรกเลนส์ออก ถัดออกออกมาและทำให้ล้างตาต่อไป. รับคำแนะนำจากแพทย์/พบบแพทย์.
มาตรการปฐมพยาบาลหลังจากการกลืนกิน	: ชะล้างปาก. โทรหาศูนย์พิษวิทยาหรือแพทย์/โรงพยาบาลหรือถ้ารู้สึกไม่สบาย. โทรศัพทหาศูนย์พิษวิทยาหรือแพทย์ เมื่อรู้สึกไม่สบาย.

4.2. อาการหรือผลกระทบที่สำคัญ ทั้งที่เกิดเฉียบพลันและที่เกิดขึ้นภายหลัง

อาการ/ผลกระทบหลังจากการกลืนกิน	: เป็นอันตรายเมื่อกิน
--------------------------------	-----------------------

4.3. ระบุถึงข้อควรพิจารณาทางการแพทย์ที่ต้องทำทันที และการดูแลรักษาเฉพาะที่ควรดำเนินการ

รักษาตามอาการ.

ส่วนที่ 5: มาตรการพองูเพลิง

5.1. สารดับเพลิงที่ห้ามใช้ และสารดับเพลิงที่เหมาะสม

สารดับเพลิงที่เหมาะสม	: ก๊าซคาร์บอนไดออกไซด์, ผงแห้ง, โฟม, สเปรย์น้ำ.
สารดับเพลิงที่ไม่เหมาะสม	: อย่าใช้น้ำที่ไหลแรง.

5.2. ความเป็นอันตรายเฉพาะที่เกิดขึ้นจากสารเคมี

ความเป็นอันตรายของสารที่เกิดจากการสลายตัว	: ครันพิษอาจจะถูกปลดปล่อยออกมาได้.
---	------------------------------------

CAFFEINE ANHYDROUS EXTRA PURE

เอกสารข้อมูลความปลอดภัย

ตามกฎหมายว่าด้วยการจดทะเบียน การประเมิน การอนุญาต และการจำกัดการใช้สารเคมี (Registration, Evaluation, Authorisation and Restriction of Chemicals: REACH) (คณะกรรมการยุโรป (European Commission: EC)) เลขที่ 1907/2006 ที่แก้ไขเพิ่มเติมโดยกฎระเบียบ (สหภาพยุโรป (European Union: EU)) เลขที่ 2020/878

5.3. ข้อแนะนำสำหรับนักผจญเพลิง

การป้องกันในระหว่างการผจญเพลิง : อย่าเข้าไปในบริเวณเพลิงไหม้โดยไม่มีอุปกรณ์ป้องกันที่เหมาะสม รวมทั้งการป้องกันระบบทางเดินหายใจ. ไม่พยายามที่จะดำเนินการได้โดยไม่ต้องใช้อุปกรณ์ป้องกันที่เหมาะสม. เครื่องช่วยหายใจชนิดถังอากาศติดตัว. เสื้อผ้าที่ใช้ป้องกันที่สมบูรณ์แบบ.

ส่วนที่ 6: มาตรการจัดการเมื่อมีการหกหรือไหลของสาร

6.1. ข้อควรระวังส่วนบุคคล อุปกรณ์ป้องกันอันตราย และขั้นตอนการปฏิบัติงานฉุกเฉิน

สำหรับผู้ที่ไม่ใช่หน่วยกู้ภัย

ขั้นตอนฉุกเฉิน : ระบายอากาศในพื้นที่ที่มีการหกหรือไหล. อพยพคนพนักงานที่ไม่จำเป็นออกจากพื้นที่.

สำหรับหน่วยกู้ภัย

อุปกรณ์การป้องกัน : ไม่พยายามที่จะดำเนินการได้โดยไม่ต้องใช้อุปกรณ์ป้องกันที่เหมาะสม. ใช้อุปกรณ์ป้องกันส่วนบุคคลตามที่กำหนด. ข้อมูลเพิ่มเติม โปรดดูที่หมวดที่ 8: การควบคุมการสัมผัส/การป้องกันส่วนบุคคล.

6.2. ข้อควรระวังด้านสิ่งแวดล้อม

หลีกเลี่ยงการปล่อยสู่สิ่งแวดล้อม.

6.3. วิธีการและวัสดุสำหรับกักเก็บและทำความสะอาด

วิธีการในการทำความสะอาด : เก็บผลิตภัณฑ์ด้วยเครื่องจักรกล. บนพื้น กวาดหรือตักใส่ภาชนะที่เหมาะสม. ดูดซับผลิตภัณฑ์ที่รั่วไหลด้วยของแข็งเฉื่อย เช่นดินเหนียว หรือดินเบา โดยเร็วที่สุด. วัสดุหรือเศษวัสดุที่เหลือที่เป็นของแข็งในสถานที่ที่ได้รับอนุญาต.

ข้อมูลอื่นๆ

รวมทั้งข้อมูลการจัดทำและการปรับปรุงแก้ไขเอกสารข้อมูลความปลอดภัย

6.4. อ้างถึงมาตราอื่น ๆ

ข้อมูลเพิ่มเติม โปรดดูที่หมวดที่ 13.

ส่วนที่ 7: การขนถ่าย เคลื่อนย้าย ใช้งาน และเก็บรักษา

7.1. ข้อควรระวังในการขนถ่ายเคลื่อนย้าย ใช้งาน และเก็บรักษาอย่างปลอดภัย

ข้อควรระวังในการขนถ่ายเคลื่อนย้าย ใช้งาน และการเก็บรักษาอย่างปลอดภัย : ตรวจสอบให้แน่ใจว่าสถานที่ทำงานมีการระบายอากาศที่ดี. สวมอุปกรณ์ป้องกันส่วนบุคคล. หลีกเลี่ยงการสัมผัสกับดวงตาและผิวหนัง. ไม่หายใจเอาไอระเหยเข้าไป. ตรวจสอบให้แน่ใจว่ามีการระบายอากาศที่เหมาะสมในพื้นที่ทำงานเพื่อป้องกันไม่ให้เกิดการก่อตัวของไอ. มาตรการสุขอนามัย : ห้ามกิน ดื่มหรือสูบบุหรี่เมื่อใช้ผลิตภัณฑ์นี้. ล้างมือและบริเวณที่สัมผัสอื่น ๆ ทั้งหมดด้วยสบู่อ่อน ๆ และน้ำก่อนรับประทานอาหาร ดื่มน้ำ หรือสูบบุหรี่และก่อนออกจากงาน. ล้างมือหลังการสัมผัสผลิตภัณฑ์เสมอ.

7.2. สถานะการเก็บรักษาอย่างปลอดภัย รวมทั้งข้อห้ามในการเก็บรักษาที่เข้ากันไม่ได้

เงื่อนไขในการเก็บรักษา : เก็บรักษาในที่ที่มีอากาศถ่ายเทดี เก็บในภาชนะที่ปิดสนิท. เก็บในสถานที่ที่มีการระบายอากาศได้ดี. เก็บในที่เย็น.

7.3. การใช้ปลายทางเฉพาะ

ไม่มีข้อมูลเพิ่มเติม

ส่วนที่ 8: การควบคุมการสัมผัสและการป้องกันส่วนบุคคล

8.1. ค่าต่าง ๆ ที่ใช้ควบคุม

ไม่มีข้อมูลเพิ่มเติม

8.2. การควบคุมการสัมผัส

การควบคุมทางวิศวกรรมที่เหมาะสม

การควบคุมทางวิศวกรรมที่เหมาะสม:

ตรวจสอบให้แน่ใจว่าสถานที่ทำงานมีการระบายอากาศที่ดี.

CAFFEINE ANHYDROUS EXTRA PURE

เอกสารข้อมูลความปลอดภัย

ตามกฎหมายว่าด้วยการจัดทะเบียน การประเมิน การอนุญาต และการจำกัดการใช้สารเคมี (Registration, Evaluation, Authorisation and Restriction of Chemicals: REACH) (คณะกรรมการยุโรป (European Commission: EC)) เลขที่ 1907/2006 ที่แก้ไขเพิ่มเติมโดยกฎระเบียบ (สหภาพยุโรป (European Union: EU)) เลขที่ 2020/878

อุปกรณ์ป้องกันส่วนบุคคล

สัญลักษณ์อุปกรณ์ป้องกันส่วนบุคคล:



อุปกรณ์ป้องกันตาและหน้า

การป้องกันดวงตา:

แว่นครอบตาป้องกันสารเคมีหรือแว่นตานิรภัย

อุปกรณ์ป้องกันผิวหนัง

การป้องกันผิวหนังและร่างกาย:

สวมชุดป้องกันที่เหมาะสม

การป้องกันมือ:

ถุงมือป้องกัน

การป้องกันระบบหายใจ

การป้องกันระบบหายใจ:

สวมอุปกรณ์ป้องกันทางเดินหายใจ.

การควบคุมการรับสัมผัสด้านสิ่งแวดล้อม

การควบคุมการรับสัมผัสด้านสิ่งแวดล้อม:

หลีกเลี่ยงการรั่วไหลสู่สิ่งแวดล้อม.

ส่วนที่ 9: คุณสมบัติทางกายภาพและทางเคมี

9.1. ข้อมูลพื้นฐานเกี่ยวกับคุณสมบัติทางกายภาพและทางเคมี

สภาพร่างกาย	: ของแข็ง
สี	: White.
การปรากฏ	: Crystalline powder or crystals.
มวลโมเลกุล	: 194.19 g./mol
กลิ่น	: Odourless.
ค่าขีดจำกัดของกลิ่นที่รับได้	: 29 – 300 ppm
จุดหลอมเหลว	: 235 – 237 °C
จุดเยือกแข็ง	: ไม่สามารถใช้ได้
จุดเดือด	: ไม่มี
ความไวไฟ	: ที่ไม่ติดไฟ
ค่าขีดจำกัดต่ำสุดในการระเบิด	: ไม่สามารถใช้ได้
ค่าขีดจำกัดสูงสุดในการระเบิด	: ไม่สามารถใช้ได้
จุดวาบไฟ	: ไม่สามารถใช้ได้
อุณหภูมิที่ลุกติดไฟได้เอง	: ไม่สามารถใช้ได้
อุณหภูมิของการสลายตัว	: ไม่มี
pH	: 5.5 – 6.5
ความเข้มข้นสารละลายวัดค่าความเป็นกรด-ด่าง (potential of Hydrogen: pH)	: 1 เปอร์เซ็นต์ (%)
ความหนืด, ดินเนติกส์	: ไม่สามารถใช้ได้
ความสามารถในการละลายได้	: น้ำ: 20 g./l. at 20°C - Slightly soluble in water.
ค่าสัมประสิทธิ์การกระจายตัว n-octanol/น้ำ (Log Kow)	: ไม่มี
ค่าสัมประสิทธิ์การกระจายตัว n-octanol/น้ำ (Log Pow)	: 0.07
ความดันไอ	: 15 mm Hg (89°C)
ความดันไอที่ 50°C	: ไม่มี
ความหนาแน่น	: 1.23 g./cm. ³ at 18°C
ความหนาแน่นสัมพัทธ์	: ไม่มี
ความหนาแน่นสัมพัทธ์ของไอที่ 20 องศาเซลเซียส	: ไม่สามารถใช้ได้
ขนาดอนุภาค	: ไม่มี

9.2. ข้อมูลอื่นๆ รวมทั้งข้อมูลการจัดทำและการปรับปรุงแก้ไขเอกสารข้อมูลความปลอดภัย

ไม่มีข้อมูลเพิ่มเติม

CAFFEINE ANHYDROUS EXTRA PURE

เอกสารข้อมูลความปลอดภัย

ตามกฎหมายว่าด้วยการจดทะเบียน การประเมิน การอนุญาต และการจำกัดการใช้สารเคมี (Registration, Evaluation, Authorisation and Restriction of Chemicals: REACH) (คณะกรรมการยุโรป (European Commission: EC)) เลขที่ 1907/2006 ที่แก้ไขเพิ่มเติมโดยกฎระเบียบ (สหภาพยุโรป (European Union: EU)) เลขที่ 2020/878

ส่วนที่ 10: ความเสถียรและการเกิดปฏิกิริยา

10.1. การเกิดปฏิกิริยา

ผลิตภัณฑ์ไม่มีปฏิกิริยากับวัสดุภายใต้สภาวะการใช้งานปกติ การจัดเก็บและการขนส่ง.

10.2. ความเสถียรทางเคมี

มีความเสถียรภายใต้สภาวะปกติ.

10.3. ความเป็นไปได้ในการเกิดปฏิกิริยาอันตราย

เป็นที่ทราบชัดเจนว่าไม่มีปฏิกิริยาที่เป็นอันตรายภายใต้เงื่อนไขปกติของการใช้งาน.

10.4. สภาวะที่ควรหลีกเลี่ยง

สัมผัสกับอากาศ. แสงแดดโดยตรง. ความชื้น.

10.5. วัสดุที่เข้ากันไม่ได้

สารออกซิไดซ์.

10.6. ความเป็นอันตรายของสารที่เกิดจากการสลายตัว

ไม่มีผลิตภัณฑ์ที่มีการสลายตัวที่เป็นอันตรายเกิดขึ้นภายใต้การจัดเก็บและการใช้งานผลิตภัณฑ์ในสภาวะปกติ.

ส่วนที่ 11: ข้อมูลด้านพิษวิทยา

11.1. ข้อมูลเกี่ยวกับประเภทความเป็นอันตรายตามที่กำหนดไว้ในกฎระเบียบ (คณะกรรมการยุโรป (European Commission: EC)) หมายเลข 1272/2008

ความเป็นพิษเฉียบพลัน (ทางปาก)	: เป็นอันตรายเมื่อกลืนกิน.
ความเป็นพิษเฉียบพลัน (ทางผิวหนัง)	: ไม่จัดจำแนก
ความเป็นพิษเฉียบพลัน (ทางการสูดดม)	: ไม่จัดจำแนก
การกัดกร่อนและการระคายเคืองต่อผิวหนัง	: ไม่จัดจำแนก pH: 5.5 – 6.5
การทำลายดวงตาอย่างรุนแรงและการระคายเคืองต่อดวงตา	: ไม่จัดจำแนก pH: 5.5 – 6.5
การทำให้ไวต่อการกระตุ้นอาการแพ้ต่อระบบทางเดินหายใจหรือผิวหนัง	: ไม่จัดจำแนก
การก่อให้เกิดการกลายพันธุ์ของเซลล์สืบพันธุ์	: ไม่จัดจำแนก
การก่อมะเร็ง	: ไม่จัดจำแนก
ความเป็นพิษต่อระบบสืบพันธุ์	: ไม่จัดจำแนก
ความเป็นพิษต่ออวัยวะเป้าหมายอย่างเฉพาะเจาะจง (การรับสัมผัสครั้งเดียว)	: ไม่จัดจำแนก
ความเป็นพิษต่ออวัยวะเป้าหมายอย่างเฉพาะเจาะจง (การรับสัมผัสซ้ำ)	: ไม่จัดจำแนก
ความเป็นอันตรายจากการสลายตัว	: ไม่จัดจำแนก

CAFFEINE ANHYDROUS EXTRA PURE (58-08-2)

ความหนืด, ดินเมตติส	ไม่สามารถใช้ได้
---------------------	-----------------

11.2. ข้อมูลเกี่ยวกับความเป็นอันตรายอื่น ๆ

ข้อมูลอื่น ๆ รวมทั้งข้อมูลการจัดการและการปรับปรุงแก้ไขเอกสารข้อมูลความปลอดภัย

อาการและผลกระทบที่ไม่พึงประสงค์ที่อาจมีต่อสุขภาพของมนุษย์ : เป็นอันตรายเมื่อกลืนกิน

ส่วนที่ 12: ข้อมูลด้านนิเวศวิทยา

12.1. ความเป็นพิษ

นิเวศวิทยา - ทั่วไป : ผลิตภัณฑ์ไม่ถูกพิจารณาให้เป็นอันตรายต่อสิ่งมีชีวิตที่ไม่ก่อให้เกิดผลข้างเคียงในระยะยาวในสภาพแวดล้อม.

CAFFEINE ANHYDROUS EXTRA PURE

เอกสารข้อมูลความปลอดภัย

ตามกฎหมายว่าด้วยการจัดทะเบียน การประเมิน การอนุญาต และการจำกัดการใช้สารเคมี (Registration, Evaluation, Authorisation and Restriction of Chemicals: REACH) (คณะกรรมการยุโรป (European Commission: EC)) เลขที่ 1907/2006 ที่แก้ไขเพิ่มเติมโดยกฎระเบียบ (สหภาพยุโรป (European Union: EU)) เลขที่ 2020/878

เป็นอันตรายต่อสิ่งแวดล้อมในน้ำ – ระยะสั้น (เฉียบพลัน) : ไม่จัดจำแนก
เป็นอันตรายต่อสิ่งแวดล้อมในน้ำ – ระยะยาว (เรื้อรัง) : ไม่จัดจำแนก

12.2. การตกค้างยาวนานและความสามารถในการย่อยสลาย

CAFFEINE ANHYDROUS EXTRA PURE (58-08-2)

การตกค้างยาวนานและความสามารถในการย่อยสลาย : สามารถย่อยสลายได้อย่างรวดเร็ว

12.3. ศักยภาพในการสะสมทางชีวภาพ

CAFFEINE ANHYDROUS EXTRA PURE (58-08-2)

ค่าสัมประสิทธิ์การกระจายตัว n-octanol/น้ำ (Log Pow) : 0.07

12.4. การเคลื่อนย้ายในดิน

ไม่มีข้อมูลเพิ่มเติม

12.5. ผลของการประเมิน PBT และ vPvB

ไม่มีข้อมูลเพิ่มเติม

12.6. สมบัติการรบกวนการทำงานของต่อมไร้ท่อ

ไม่มีข้อมูลเพิ่มเติม

12.7. ผลกระทบในทางเสียดายอื่น ๆ

ไม่มีข้อมูลเพิ่มเติม

ส่วนที่ 13: ข้อพิจารณาในการกำจัด

13.1. วิธีการกำจัดของเสีย

วิธีการกำจัดของเสีย : กำจัดสาร/ ภาชนะบรรจุตามคำแนะนำในการเรียงลำดับผสมที่ได้รับใบอนุญาต.
คำแนะนำในการกำจัดบรรจุภัณฑ์/ผลิตภัณฑ์ : กำจัดสาร/ภาชนะบรรจุ จุดรวบรวมของเสียที่เป็นอันตราย หรือของเสียชนิดพิเศษ ตามข้อบังคับของท้องถิ่น ภูมิภาค ประเทศ และ/หรือนานาชาติ.

ส่วนที่ 14: ข้อมูลการขนส่ง

ตาม ADR / IMDG / IATA / ADN / RID

14.1. หมายเลขสหประชาชาติ (United Nations Number: UN No.) หรือเลขรหัสสหประชาชาติ (ID Number)

ไม่มีผลิตภัณฑ์ที่อันตรายตามกฎหมายข้อบังคับของการขนส่ง

14.2. ชื่อที่ถูกต้องในการขนส่งสหประชาชาติ

ชื่อที่ใช้ในการขนส่ง (ADR) : ไม่ได้ควบคุม
ชื่อที่ใช้ในการขนส่ง (IMDG) : ไม่ได้ควบคุม
ชื่อที่ใช้ในการขนส่ง (IATA) : ไม่ได้ควบคุม
ชื่อที่ใช้ในการขนส่ง (ADN) : ไม่ได้ควบคุม
ชื่อที่ใช้ในการขนส่ง (RID) : ไม่ได้ควบคุม

14.3. ประเภทความเป็นอันตรายสำหรับการขนส่ง

ADR : ประเภความเป็นอันตรายสำหรับการขนส่ง (ADR) : ไม่ได้ควบคุม

IMDG : ประเภความเป็นอันตรายสำหรับการขนส่ง (IMDG) : ไม่ได้ควบคุม

IATA : ประเภความเป็นอันตรายสำหรับการขนส่ง (IATA) : ไม่ได้ควบคุม

CAFFEINE ANHYDROUS EXTRA PURE

เอกสารข้อมูลความปลอดภัย

ตามกฎหมายว่าด้วยการจัดทะเบียน การประเมิน การอนุญาต และการจำกัดการใช้สารเคมี (Registration, Evaluation, Authorisation and Restriction of Chemicals: REACH) (คณะกรรมการยุโรป (European Commission: EC)) เลขที่ 1907/2006 ที่แก้ไขเพิ่มเติมโดยกฎระเบียบ (สหภาพยุโรป (European Union: EU)) เลขที่ 2020/878

ADN

ประเภทความเป็นอันตรายสำหรับการขนส่ง (ADN) : ไม่ได้ควบคุม

RID

ประเภทความเป็นอันตรายสำหรับการขนส่ง (RID) : ไม่ได้ควบคุม

14.4. กลุ่มการบรรจุ

กลุ่มการบรรจุ (ADR) : ไม่ได้ควบคุม
กลุ่มการบรรจุ (IMDG) : ไม่ได้ควบคุม
กลุ่มบรรจุภัณฑ์ (IATA) : ไม่ได้ควบคุม
กลุ่มบรรจุภัณฑ์ (ADN) : ไม่ได้ควบคุม
กลุ่มการบรรจุ (RID) : ไม่ได้ควบคุม

14.5. ความเป็นอันตรายต่อสิ่งแวดล้อม

ข้อมูลอื่นๆ : ไม่มีข้อมูลเพิ่มเติม
รวมทั้งข้อมูลการจัดทำและการปรับปรุงแก้ไขเอกสารข้อมูลความปลอดภัย

14.6. ข้อควรระวังพิเศษสำหรับผู้ใช้

การขนส่งทางบก

ไม่ได้ควบคุม

การขนส่งทางเรือ

ไม่ได้ควบคุม

การขนส่งทางอากาศ

ไม่ได้ควบคุม

การขนส่งทางน้ำภายในประเทศ

ไม่ได้ควบคุม

การขนส่งทางรถไฟ

ไม่ได้ควบคุม

14.7. การขนส่งแบบเทกองทางทะเลตามตราสารขององค์การทางทะเลระหว่างประเทศ (International Maritime Organization: IMO)

ไม่สามารถใช้ได้

ส่วนที่ 15: ข้อมูลด้านกฎข้อบังคับ

15.1. ให้ระบุกฎระเบียบทางด้านความปลอดภัย สุขภาพ และสิ่งแวดล้อมเป็นการเฉพาะกับผลิตภัณฑ์นั้น

กฎระเบียบของ EU

กฎหมายว่าด้วยการจัดทะเบียน การประเมิน การอนุญาต และการจำกัดการใช้สารเคมี (Registration, Evaluation, Authorisation and Restriction of Chemicals: REACH) เอกสารแนบท้าย 17 (บัญชีรายชื่อสารเคมีต้องห้าม)

ที่ไม่ได้ระบุไว้ในเอกสารแนบท้าย 17 ของกฎหมายว่าด้วยการจัดทะเบียน การประเมิน การอนุญาต และการจำกัดการใช้สารเคมี (Registration, Evaluation, Authorisation and Restriction of Chemicals: REACH)

กฎหมายว่าด้วยการจัดทะเบียน การประเมิน การอนุญาต และการจำกัดการใช้สารเคมี (Registration, Evaluation, Authorisation and Restriction of Chemicals: REACH) เอกสารแนบท้าย 14 (บัญชีรายชื่อสารเคมีควบคุม)

ที่ไม่ได้ระบุไว้ในเอกสารแนบท้าย 14 ของกฎหมายว่าด้วยการจัดทะเบียน การประเมิน การอนุญาต และการจำกัดการใช้สารเคมี (Registration, Evaluation, Authorisation and Restriction of Chemicals: REACH) (บัญชีรายชื่อสารเคมีควบคุม)

กฎหมายว่าด้วยการจัดทะเบียน การประเมิน การอนุญาต และการจำกัดการใช้สารเคมี (Registration, Evaluation, Authorisation and Restriction of Chemicals: REACH) บัญชีรายชื่อสารเคมีอันตรายที่ต้องเฝ้าระวังอย่างใกล้ชิด (สารเคมีที่มีความน่าห่วงกังวลสูง (Substances of Very High Concerns : SVHC))

ที่ไม่ได้ระบุไว้ในบัญชีรายชื่อสารเคมีอันตรายที่ต้องเฝ้าระวังอย่างใกล้ชิดของกฎหมายว่าด้วยการจัดทะเบียน การประเมิน การอนุญาต และการจำกัดการใช้สารเคมี (Registration, Evaluation, Authorisation and Restriction of Chemicals: REACH)

CAFFEINE ANHYDROUS EXTRA PURE

เอกสารข้อมูลความปลอดภัย

ตามกฎหมายว่าด้วยการจดทะเบียน การประเมิน การอนุญาต และการจำกัดการใช้สารเคมี (Registration, Evaluation, Authorisation and Restriction of Chemicals: REACH) (คณะกรรมการยุโรป (European Commission: EC)) เลขที่ 1907/2006 ที่แก้ไขเพิ่มเติมโดยกฎระเบียบ (สหภาพยุโรป (European Union: EU)) เลขที่ 2020/878

กฎระเบียบว่าด้วยกระบวนการแจ้งข้อมูลสารเคมีล่วงหน้าสำหรับสารเคมีอันตรายและสารเคมีป้องกันกำจัดศัตรูพืชและสัตว์บางชนิดในการค้าระหว่างประเทศ (The Prior Informed Consent Procedure for Certain Hazardous Chemicals and Pesticides in International Trade, PIC) (ความยินยอมที่ได้รับการออกกล่าวล่วงหน้า)

ที่ไม่ได้ระบุไว้ในรายการกระบวนการแจ้งข้อมูลสารเคมีล่วงหน้าสำหรับสารเคมีอันตรายและสารเคมีป้องกันกำจัดศัตรูพืชและสัตว์บางชนิดในการค้าระหว่างประเทศ (The Prior Informed Consent Procedure for Certain Hazardous Chemicals and Pesticides in International Trade: PIC) (กฎระเบียบ สหภาพยุโรป (European Union: EU) 649/2012)

กฎระเบียบว่าด้วยสารมลพิษที่ตกค้างยาวนาน (Persistent Organic Pollutants: POPs)

ที่ไม่ได้ระบุไว้ในรายการสารมลพิษที่ตกค้างยาวนาน (Persistent Organic Pollutants: POP) (กฎระเบียบ สหภาพยุโรป (European Union: EU) 2019/1021)

กฎระเบียบว่าด้วยไอโซน (1005/2009)

ที่ไม่ได้ระบุไว้ในรายการการทำลายไอโซน (กฎระเบียบ สหภาพยุโรป (European Union: EU) 1005/2009)

กฎระเบียบว่าด้วยสินค้าที่สามารถใช้ประโยชน์ได้สองทาง (ฉบับที่ 428/2009)

ไม่มีสารที่อยู่ภายใต้กฎระเบียบคณะมนตรีแห่งสหภาพยุโรป (คณะกรรมการยุโรป (European Commission: EC)) ฉบับที่ 428/2009 ลงวันที่ 5 พฤษภาคม 2009 การจัดตั้งระบบชุมชนสำหรับการควบคุมการส่งออก การถ่ายโอน การค้าผ่านตัวแทน และการนำผ่านสินค้าที่สามารถใช้ประโยชน์ได้สองทาง

กฎระเบียบว่าด้วยสารตั้งต้นวัตถุระเบิด (2019/1148)

ไม่มีสารที่ระบุไว้ในรายการสารตั้งต้นวัตถุระเบิด (กฎระเบียบ สหภาพยุโรป (European Union: EU) 2019/1148 ว่าด้วยการตลาดและการใช้สารตั้งต้นวัตถุระเบิด)

กฎระเบียบว่าด้วยสารตั้งต้นยาเสพติด (273/2004)

ไม่มีส่วนผสมของสารที่ระบุไว้ในรายการสารตั้งต้นยาเสพติด (กฎระเบียบ คณะกรรมการยุโรป (European Commission: EC) 273/2004 ว่าด้วยการผลิตและการวางจำหน่ายในท้องตลาดของสารบางชนิดที่ใช้ในการผลิตยาเสพติดและวัตถุออกฤทธิ์ต่อจิตประสาทที่ผิดกฎหมาย)

กฎระเบียบของประเทศ

เยอรมนี

ประเภทความเป็นอันตรายต่อน้ำ (WGK) : ประเภทความเป็นอันตรายต่อน้ำ (Wassergefährdungsklasse: WGK) 3, เป็นอันตรายร้ายแรงต่อน้ำ (การจำแนกประเภทตามกฎหมายว่าด้วย สิ่งอำนวยความสะดวกสำหรับขนถ่าย เคลื่อนย้าย และใช้งานสารเคมีที่เป็นอันตรายต่อน้ำ (Ordinance on facilities for handling substances that are hazardous to water (Verordnung über Anlagen zum Umgang mit wassergefährdenden Stoffen, AwSV))).

ข้อบัญญัติเกี่ยวกับบำบัดการที่มีความเป็นอันตราย (12. : ไม่ได้เป็นหัวข้อของ ข้อบัญญัติเกี่ยวกับบำบัดการที่มีความเป็นอันตราย (12. กฎระเบียบว่าด้วยการควบคุมผลกระทบต่อสิ่งแวดล้อมแห่งสหพันธ์รัฐ (bundes-immissionsschutzverordnung: BImSchV))

เนเธอร์แลนด์

SZW-lijst van kankerverwekkende stoffen : สารที่ไม่อยู่ในรายการ
SZW-lijst van mutagene stoffen : สารที่ไม่อยู่ในรายการ
SZW-lijst van reprotoxische stoffen – Borstvoeding : สารที่ไม่อยู่ในรายการ
SZW-lijst van reprotoxische stoffen – Vruchtbaarheid : สารที่ไม่อยู่ในรายการ
SZW-lijst van reprotoxische stoffen – Ontwikkeling : สารที่ไม่อยู่ในรายการ

เดนมาร์ก

กฎข้อบังคับของประเทศเดนมาร์ก : ผู้ที่มีอายุต่ำกว่า 18 ปีไม่ได้รับอนุญาตให้ใช้ผลิตภัณฑ์

15.2. การประเมินความปลอดภัยของสารเคมี

ไม่มีการประเมินความปลอดภัยสารเคมีที่ได้รับการดำเนินการ

ส่วนที่ 16: ข้อมูลอื่น ๆ

ชื่อย่อและคำย่อ:

ADN	ข้อตกลงของยุโรปว่าด้วยการขนส่งสินค้าอันตรายระหว่างประเทศโดยทางน้ำภายในประเทศ
ADR	ข้อตกลงของยุโรปว่าด้วยการขนส่งสินค้าอันตรายระหว่างประเทศโดยทางถนน
ATE	ค่าความเป็นพิษเฉียบพลันโดยประมาณ
BCF	ปัจจัยชีวภาพ
ค่าระดับตัวบ่งชี้ทางชีวภาพ (Biological Limit Value: BLV)	ค่าระดับตัวบ่งชี้ทางชีวภาพ

CAFFEINE ANHYDROUS EXTRA PURE

เอกสารข้อมูลความปลอดภัย

ตามกฎหมายว่าด้วยการจดทะเบียน การประเมิน การอนุญาต และการจำกัดการใช้สารเคมี (Registration, Evaluation, Authorisation and Restriction of Chemicals: REACH) (คณะกรรมการยุโรป (European Commission: EC)) เลขที่ 1907/2006 ที่แก้ไขเพิ่มเติมโดยกฎระเบียบ (สหภาพยุโรป (European Union: EU)) เลขที่ 2020/878

ชื่อย่อและคำย่อ:	
ปริมาณออกซิเจนที่จุลินทรีย์ใช้ในการสลายสารอินทรีย์ในน้ำ (Biochemical Oxygen Demand: BOD)	ความต้องการออกซิเจนทางชีวเคมี (BOD)
ปริมาณออกซิเจนที่สารเคมีใช้ในการทำปฏิกิริยากับ/ย่อยสลายสารอินทรีย์ (Chemical Oxygen Demand: COD)	ความต้องการออกซิเจนทางเคมี (COD)
DMEL	ประมาณที่รับประกันทำให้เกิดผลที่ไม่พึงประสงค์น้อยที่สุด
DNEL	ปริมาณที่รับประกันไม่ทำให้เกิดผลไม่พึงประสงค์
EC เลขที่	ระบบรหัสสารเคมีของสหภาพยุโรป
EC50	ค่าเฉลี่ยความเข้มข้นของสารสกัดที่มีประสิทธิภาพยับยั้ง
มาตรฐานยุโรป (European Standard: EN)	มาตรฐานยุโรป
IARC	องค์กรระหว่างประเทศเพื่อการวิจัยมะเร็ง
IATA	สมาคมขนส่งทางอากาศระหว่างประเทศ
IMDG	การขนส่งสินค้าอันตรายทางทะเลระหว่างประเทศ
LC50	ค่าความเข้มข้นของสารเคมีที่ทำให้สิ่งมีชีวิต หรือสัตว์ทดลองที่ถูกทดสอบตายไปครึ่งหนึ่งของจำนวนที่ใช้ทดสอบทั้งหมด (ค่าความเข้มข้นถึงขนาดมัตฐาน)
LD50	ปริมาณของสารเคมีที่ทำให้สิ่งมีชีวิต หรือสัตว์ทดลองที่ถูกทดสอบตายไปครึ่งหนึ่งของจำนวนที่ใช้ทดสอบทั้งหมด (ปริมาณถึงขนาดมัตฐาน)
LOAEL	ปริมาณของสารเคมีที่น้อยที่สุดซึ่งได้รับทุกวันแล้วทำให้เกิดความเป็นพิษหรือผลเสียใด ๆ ต่อร่างกายอย่างใดอย่างหนึ่ง
NOAEC	ความเข้มข้นไม่พบผลอันไม่พึงประสงค์
NOAEL	ปริมาณของสารเคมีมากที่สุดซึ่งได้รับทุกวันแล้วไม่ทำให้เกิดความเป็นพิษหรือผลเสียใด ๆ ต่อร่างกาย
NOEC	ความเข้มข้นของสารเคมีมากที่สุดซึ่งได้รับทุกวันแล้วไม่ให้เกิดการเปลี่ยนแปลงใด ๆ ต่อร่างกาย
OECD	องค์การเพื่อความร่วมมือทางเศรษฐกิจและการพัฒนา
ค่าขีดจำกัดสารเคมีที่สัมผัสได้ในสถานที่ทำงาน (Occupational Exposure Limit, OEL)	ค่าขีดจำกัดความเข้มข้นของสารเคมีที่สัมผัสได้ในสถานที่ทำงาน
PBT	การสะสมทางชีวภาพได้ยาวนานและเป็นพิษ
PNEC	ความเข้มข้นที่ไม่พบผลกระทบที่คาดไว้
RID	ข้อกำหนดด้วยการขนส่งสินค้าอันตรายระหว่างประเทศโดยทางรถไฟ
SDS	เอกสารข้อมูลความปลอดภัย
STP	ระบบบำบัดน้ำเสีย
ThOD	ความต้องการออกซิเจนทางทฤษฎี (ThOD)
TLM	ขีดจำกัดการทนมัตฐาน
VOC	สารประกอบอินทรีย์ระเหยง่าย (volatile organic compound: VOC)
CAS เลขที่	ชุดตัวเลขอ้างอิงเฉพาะของสารเคมี
ไม่ได้ระบุไว้เป็นอย่างอื่น (Not Otherwise Specified: N.O.S.)	ไม่ได้ระบุไว้เป็นอย่างอื่น
vPvB	การตกค้างได้นานมากและการสะสมได้ดีมากในสิ่งมีชีวิต
ED	Endocrine disruptor

CAFFEINE ANHYDROUS EXTRA PURE

เอกสารข้อมูลความปลอดภัย

ตามกฎหมายว่าด้วยการจัดทะเบียน การประเมิน การอนุญาต และการจำกัดการใช้สารเคมี (Registration, Evaluation, Authorisation and Restriction of Chemicals: REACH) (คณะกรรมการยุโรป (European Commission: EC)) เลขที่ 1907/2006 ที่แก้ไขเพิ่มเติมโดยกฎระเบียบ (สหภาพยุโรป (European Union: EU)) เลขที่ 2020/878

ข้อความแบบเต็มของประโยค H และ EUH:

Acute Tox. 4 (ทางปาก)	ความเป็นพิษเฉียบพลัน ทางปาก ประเภทย่อย ๔
H302	เป็นอันตรายเมื่อกลืนกิน.

เอกสารข้อมูลความปลอดภัย (Safety Data Sheet: SDS), สหภาพยุโรป (European Union: EU)

ข้อมูลนี้จะขึ้นอยู่กับความรู้ของเราในปัจจุบันและมีวัตถุประสงค์เพื่ออธิบายถึงผลิตภัณฑ์เพื่อสุขภาพ ความปลอดภัย และข้อกำหนดด้านสิ่งแวดล้อมเท่านั้น ดังนั้นจึงไม่ควรตีความว่าเป็นหลักประกันของคุณสมบัติของผลิตภัณฑ์ใด ๆ.