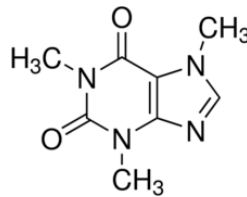


ABSCHNITT 1: Bezeichnung des Stoffs beziehungsweise des Gemischs und des Unternehmens

1.1. Produktidentifikator

Produktform	: Stoff
Handelsname	: CAFFEINE ANHYDROUS EXTRA PURE
EG Index-Nr.	: 613-086-00-5
EG-Nr.	: 200-362-1
CAS-Nr.	: 58-08-2
Produktcode	: 02429
Formel	: C ₈ H ₁₀ N ₄ O ₂
Chemische Struktur	:



Synonyme	: 3,7-Dihydro-1,3,7-Trimethyl-1H-Purine-2,6-Dione; 1,3,7-Trimethyl xanthine; Methyl theobromide
----------	---

1.2. Relevante identifizierte Verwendungen des Stoffs oder Gemischs und Verwendungen, von denen abgeraten wird

1.2.1. Relevante identifizierte Verwendungen

Verwendung des Stoffs/des Gemischs	: Laboratory chemicals, Manufacture of substances
------------------------------------	---

1.2.2. Verwendungen, von denen abgeraten wird

Keine weiteren Informationen verfügbar

1.3. Einzelheiten zum Lieferanten, der das Sicherheitsdatenblatt bereitstellt

LOBA CHEMIE PVT.LTD.
107 Wode House Road, Jehangir Villa, Colaba
400005 Mumbai
INDIA
T +91 22 6663 6663 - F +91 22 6663 6699
info@lobachemie.com - www.lobachemie.com

1.4. Notrufnummer

Notrufnummer	: + 91 22 6663 6663 (9:00am - 6:00 pm)
--------------	--

ABSCHNITT 2: Mögliche Gefahren

2.1. Einstufung des Stoffs oder Gemischs

Einstufung gemäß Verordnung (EG) Nr. 1272/2008 [CLP]

Akute Toxizität (oral), Kategorie 4 H302

Wortlaut der H- und EUH-Sätze: siehe Abschnitt 16

Schädliche physikalisch-chemische, gesundheitliche und Umwelt-Wirkungen

Gesundheitsschädlich bei Verschlucken.

CAFFEINE ANHYDROUS EXTRA PURE

Sicherheitsdatenblatt

gemäß REACH-Verordnung (EG) 1907/2006 einschließlich Änderungsverordnung (EU) 2020/878

2.2. Kennzeichnungselemente

Kennzeichnung gemäß Verordnung (EG) Nr. 1272/2008 [CLP]

Gefahrenpiktogramme (CLP) :



GHS07

Signalwort (CLP) :

Achtung

Gefahrenhinweise (CLP) :

H302 - Gesundheitsschädlich bei Verschlucken.

Sicherheitshinweise (CLP) :

P301+P312 - BEI VERSCHLUCKEN: Bei Unwohlsein GIFTINFORMATIONSZENTRUM oder Arzt anrufen.

P330 - Mund ausspülen.

Vorschrift der nordischen Länder

Dänemark

MAL-Code :

00-3 (Executive Order No. 301 (1993))

2.3. Sonstige Gefahren

Enthält keine PBT/vPvB-Stoffe $\geq 0,1\%$, bewertet gemäß REACH Anhang XIII

ABSCHNITT 3: Zusammensetzung/Angaben zu Bestandteilen

3.1. Stoffe

Art des Stoffs :

Einkomponentig

Name :

CAFFEINE ANHYDROUS

CAS-Nr. :

58-08-2

EG-Nr. :

200-362-1

EG Index-Nr. :

613-086-00-5

Name	Produktidentifikator	%
CAFFEINE ANHYDROUS	CAS-Nr.: 58-08-2 EG-Nr.: 200-362-1 EG Index-Nr.: 613-086-00-5	100

3.2. Gemische

Nicht anwendbar

ABSCHNITT 4: Erste-Hilfe-Maßnahmen

4.1. Beschreibung der Erste-Hilfe-Maßnahmen

Erste-Hilfe-Maßnahmen allgemein :

Bei Unwohlsein Giftinformationszentrum oder Arzt anrufen.

Erste-Hilfe-Maßnahmen nach Einatmen :

Die Person an die frische Luft bringen und für ungehinderte Atmung sorgen.

Erste-Hilfe-Maßnahmen nach Hautkontakt :

Mit viel Wasser/.../waschen. Ärztlichen Rat einholen/ärztliche Hilfe hinzuziehen. Haut mit viel Wasser abwaschen.

Erste-Hilfe-Maßnahmen nach Augenkontakt :

Einige Minuten lang behutsam mit Wasser ausspülen. Eventuell vorhandene Kontaktlinsen nach Möglichkeit entfernen. Weiter ausspülen. Ärztlichen Rat einholen/ärztliche Hilfe hinzuziehen.

Erste-Hilfe-Maßnahmen nach Verschlucken :

Mund ausspülen. Bei Unwohlsein GIFTINFORMATIONSZENTRUM/Arzt anrufen. Bei Unwohlsein Giftinformationszentrum oder Arzt anrufen.

4.2. Wichtigste akute und verzögert auftretende Symptome und Wirkungen

Symptome/Wirkungen nach Verschlucken :

Gesundheitsschädlich bei Verschlucken.

CAFFEINE ANHYDROUS EXTRA PURE

Sicherheitsdatenblatt

gemäß REACH-Verordnung (EG) 1907/2006 einschließlich Änderungsverordnung (EU) 2020/878

4.3. Hinweise auf ärztliche Soforthilfe oder Spezialbehandlung

Symptomatisch behandeln.

ABSCHNITT 5: Maßnahmen zur Brandbekämpfung

5.1. Löschmittel

Geeignete Löschmittel : Kohlendioxid. Trockenlöschpulver. Schaum. Wassersprühstrahl.
Ungeeignete Löschmittel : Keinen starken Wasserstrahl benutzen.

5.2. Besondere vom Stoff oder Gemisch ausgehende Gefahren

Gefährliche Zerfallsprodukte im Brandfall : Mögliche Freisetzung giftiger Rauchgase.

5.3. Hinweise für die Brandbekämpfung

Schutz bei der Brandbekämpfung : Brandabschnitt nicht ohne ausreichende Schutzausrüstung, einschließlich Atemschutz betreten. Nicht versuchen ohne geeignete Schutzausrüstung tätig zu werden. Umgebungsluft-unabhängiges Atemschutzgerät. Vollständige Schutzkleidung.

ABSCHNITT 6: Maßnahmen bei unbeabsichtigter Freisetzung

6.1. Personenbezogene Vorsichtsmaßnahmen, Schutzausrüstungen und in Notfällen anzuwendende Verfahren

6.1.1. Nicht für Notfälle geschultes Personal

Notfallmaßnahmen : Verunreinigten Bereich lüften. Unbeteiligte Personen evakuieren.

6.1.2. Einsatzkräfte

Schutzausrüstung : Nicht versuchen ohne geeignete Schutzausrüstung tätig zu werden. Vorgeschriebene persönliche Schutzausrüstung verwenden. Weitere Angaben: siehe Abschnitt 8 "Begrenzung und Überwachung der Exposition/Persönliche Schutzausrüstung".

6.2. Umweltschutzmaßnahmen

Freisetzung in die Umwelt vermeiden.

6.3. Methoden und Material für Rückhaltung und Reinigung

Reinigungsverfahren : Das Produkt mechanisch aufnehmen. Auf festem Boden in geeignete Behälter kehren oder schaufeln. Verschüttete Mengen so bald wie möglich mit inerten Feststoffen wie Tonerde oder Kieselgur aufsaugen.
Sonstige Angaben : Stoffe oder Restmengen in fester Form einer zugelassenen Anlage zuführen.

6.4. Verweis auf andere Abschnitte

Weitere Angaben siehe Abschnitt 13.

ABSCHNITT 7: Handhabung und Lagerung

7.1. Schutzmaßnahmen zur sicheren Handhabung

Schutzmaßnahmen zur sicheren Handhabung : Für eine gute Belüftung des Arbeitsplatzes sorgen. Persönliche Schutzausrüstung tragen. Berührung mit den Augen und der Haut vermeiden. Dämpfe nicht einatmen. Prozessbereich mit guter Be- und Entlüftung ausstatten um die Bildung von Dämpfen zu vermeiden.
Hygienemaßnahmen : Bei Gebrauch nicht essen, trinken oder rauchen. Vor dem Essen, Trinken oder Rauchen und beim Verlassen des Arbeitsplatzes die Hände und andere exponierte Körperstellen mit milder Seife und Wasser waschen. Nach Handhabung des Produkts immer die Hände waschen.

7.2. Bedingungen zur sicheren Lagerung unter Berücksichtigung von Unverträglichkeiten

Lagerbedingungen : An einem gut belüfteten Ort aufbewahren. Behälter dicht verschlossen halten. An einem gut belüfteten Ort aufbewahren. Kühl halten.

CAFFEINE ANHYDROUS EXTRA PURE

Sicherheitsdatenblatt

gemäß REACH-Verordnung (EG) 1907/2006 einschließlich Änderungsverordnung (EU) 2020/878

7.3. Spezifische Endanwendungen

Keine weiteren Informationen verfügbar

ABSCHNITT 8: Begrenzung und Überwachung der Exposition/persönliche Schutzausrüstungen

8.1. Zu überwachende Parameter

8.1.1 Nationale Grenzwerte für die berufsbedingte Exposition und biologische Grenzwerte

Keine weiteren Informationen verfügbar

8.1.2. Empfohlene Überwachungsverfahren

Keine weiteren Informationen verfügbar

8.1.3. Freigesetzte Luftverunreinigungen

Keine weiteren Informationen verfügbar

8.1.4. DNEL- und PNEC-Werte

Keine weiteren Informationen verfügbar

8.1.5. Kontroll-Banderole

Keine weiteren Informationen verfügbar

8.2. Begrenzung und Überwachung der Exposition

8.2.1. Geeignete technische Steuerungseinrichtungen

Geeignete technische Steuerungseinrichtungen:

Für eine gute Belüftung des Arbeitsplatzes sorgen.

8.2.2. Persönliche Schutzausrüstung

Persönliche Schutzausrüstung - Symbol(e):



8.2.2.1. Augen- und Gesichtsschutz

Augenschutz:

Schutzbrille oder Sicherheitsgläser

8.2.2.2. Hautschutz

Haut- und Körperschutz:

Bei der Arbeit geeignete Schutzkleidung tragen

Handschutz:

Schutzhandschuhe

8.2.2.3. Atemschutz

Atemschutz:

[Bei unzureichender Belüftung] Atemschutz tragen.

8.2.2.4. Thermische Gefahren

Keine weiteren Informationen verfügbar

8.2.3. Begrenzung und Überwachung der Umweltexposition

Begrenzung und Überwachung der Umweltexposition:

Freisetzung in die Umwelt vermeiden.

CAFFEINE ANHYDROUS EXTRA PURE

Sicherheitsdatenblatt

gemäß REACH-Verordnung (EG) 1907/2006 einschließlich Änderungsverordnung (EU) 2020/878

ABSCHNITT 9: Physikalische und chemische Eigenschaften

9.1. Angaben zu den grundlegenden physikalischen und chemischen Eigenschaften

Aggregatzustand	: Fest
Farbe	: White.
Aussehen	: Crystalline powder or crystals.
Molekulargewicht	: 194,19 g/mol
Geruch	: Geruchlos.
Geruchsschwelle	: 29 – 300 ppm
Schmelzpunkt	: 235 – 237 °C
Gefrierpunkt	: Nicht anwendbar
Siedepunkt	: Nicht verfügbar
Entzündbarkeit	: Nicht brennbar.
Untere Explosionsgrenze	: Nicht anwendbar
Obere Explosionsgrenze	: Nicht anwendbar
Flammpunkt	: Nicht anwendbar
Zündtemperatur	: Nicht anwendbar
Zersetzungstemperatur	: Nicht verfügbar
pH-Wert	: 5,5 – 6,5
Konzentration der pH-Lösung	: 1 %
Viskosität, kinematisch	: Nicht anwendbar
Löslichkeit	: Wasser: 20 g/l at 20°C - Slightly soluble in water.
Verteilungskoeffizient n-Oktanol/Wasser (Log Kow)	: Nicht verfügbar
Verteilungskoeffizient n-Oktanol/Wasser (Log Pow)	: 0,07
Dampfdruck	: 15 mm Hg (89°C)
Dampfdruck bei 50 °C	: Nicht verfügbar
Dichte	: 1,23 g/cm ³ at 18°C
Relative Dichte	: Nicht verfügbar
Relative Dampfdichte bei 20 °C	: Nicht anwendbar
Partikelgröße	: Nicht verfügbar

9.2. Sonstige Angaben

9.2.1. Angaben über physikalische Gefahrenklassen

Keine weiteren Informationen verfügbar

9.2.2. Sonstige sicherheitstechnische Kenngrößen

Keine weiteren Informationen verfügbar

ABSCHNITT 10: Stabilität und Reaktivität

10.1. Reaktivität

Das Produkt ist nicht reaktiv unter normalen Gebrauchs-, Lagerungs- und Transportbedingungen.

10.2. Chemische Stabilität

Stabil unter normalen Bedingungen.

10.3. Möglichkeit gefährlicher Reaktionen

Unter normalen Verwendungsbedingungen sind keine gefährlichen Reaktionen bekannt.

10.4. Zu vermeidende Bedingungen

Kontakt mit Luft. Direkte Sonnenbestrahlung. Feuchtigkeit.

10.5. Unverträgliche Materialien

Oxidationsmittel.

10.6. Gefährliche Zersetzungsprodukte

Unter normalen Lager- und Anwendungsbedingungen sollten keine gefährlichen Zersetzungsprodukte gebildet werden.

CAFFEINE ANHYDROUS EXTRA PURE

Sicherheitsdatenblatt

gemäß REACH-Verordnung (EG) 1907/2006 einschließlich Änderungsverordnung (EU) 2020/878

ABSCHNITT 11: Toxikologische Angaben

11.1. Angaben zu den Gefahrenklassen im Sinne der Verordnung (EG) Nr. 1272/2008

Akute Toxizität (Oral)	: Gesundheitsschädlich bei Verschlucken.
Akute Toxizität (Dermal)	: Nicht eingestuft
Akute Toxizität (inhalativ)	: Nicht eingestuft
Ätz-/Reizwirkung auf die Haut	: Nicht eingestuft pH-Wert: 5,5 – 6,5
Schwere Augenschädigung/-reizung	: Nicht eingestuft pH-Wert: 5,5 – 6,5
Sensibilisierung der Atemwege/Haut	: Nicht eingestuft
Keimzell-Mutagenität	: Nicht eingestuft
Karzinogenität	: Nicht eingestuft
Reproduktionstoxizität	: Nicht eingestuft
Spezifische Zielorgan-Toxizität bei einmaliger Exposition	: Nicht eingestuft
Spezifische Zielorgan-Toxizität bei wiederholter Exposition	: Nicht eingestuft
Aspirationsgefahr	: Nicht eingestuft

CAFFEINE ANHYDROUS EXTRA PURE (58-08-2)

Viskosität, kinematisch	Nicht anwendbar
-------------------------	-----------------

11.2. Angaben über sonstige Gefahren

11.2.1. Endokrinschädliche Eigenschaften

Keine weiteren Informationen verfügbar

11.2.2. Sonstige Angaben

Mögliche schädliche Wirkungen auf den Menschen und mögliche Symptome : Gesundheitsschädlich bei Verschlucken.

ABSCHNITT 12: Umweltbezogene Angaben

12.1. Toxizität

Ökologie - Allgemein	: Das Produkt gilt weder als schädlich für Wasserorganismen noch verursacht es langfristige Schäden in der Umwelt.
Gewässergefährdend, kurzfristige (akut)	: Nicht eingestuft
Gewässergefährdend, langfristige (chronisch)	: Nicht eingestuft

12.2. Persistenz und Abbaubarkeit

Keine weiteren Informationen verfügbar

12.3. Bioakkumulationspotenzial

CAFFEINE ANHYDROUS EXTRA PURE (58-08-2)

Verteilungskoeffizient n-Oktanol/Wasser (Log Pow)	0,07
---	------

12.4. Mobilität im Boden

Keine weiteren Informationen verfügbar

12.5. Ergebnisse der PBT- und vPvB-Beurteilung

Keine weiteren Informationen verfügbar

12.6. Endokrinschädliche Eigenschaften

Keine weiteren Informationen verfügbar

CAFFEINE ANHYDROUS EXTRA PURE

Sicherheitsdatenblatt

gemäß REACH-Verordnung (EG) 1907/2006 einschließlich Änderungsverordnung (EU) 2020/878

12.7. Andere schädliche Wirkungen

Keine weiteren Informationen verfügbar

ABSCHNITT 13: Hinweise zur Entsorgung

13.1. Verfahren der Abfallbehandlung

Verfahren der Abfallbehandlung : Inhalt/Behälter gemäß den Sortieranweisungen des zugelassenen Einsammlers entsorgen.
Empfehlungen für die Produkt-/Verpackung-Abfallentsorgung : Inhalt/Behälter einer Sammelstelle für gefährliche Abfälle und Sondermüll gemäß lokalen, regionalen, nationalen und/oder internationalen Vorschriften zuführen.

ABSCHNITT 14: Angaben zum Transport

Gemäß ADR / IMDG / IATA / ADN / RID

14.1. UN-Nummer oder ID-Nummer

UN-Nr. (ADR) : UN 1544
UN-Nr. (IMDG) : UN 1544
UN-Nr. (IATA) : UN 1544
UN-Nr. (ADN) : UN 1544
UN-Nr. (RID) : UN 1544

14.2. Ordnungsgemäße UN-Versandbezeichnung

Offizielle Benennung für die Beförderung (ADR) : ALKALOIDE, FEST, N.A.G.
Offizielle Benennung für die Beförderung (IMDG) : ALKALOIDE, FEST, N.A.G.
Offizielle Benennung für die Beförderung (IATA) : Alkaloids, solid, n.o.s.
Offizielle Benennung für die Beförderung (ADN) : ALKALOIDE, FEST, N.A.G.
Offizielle Benennung für die Beförderung (RID) : ALKALOIDE, FEST, N.A.G.
Eintragung in das Beförderungspapier (ADR) : UN 1544 ALKALOIDE, FEST, N.A.G. (CAFFEINE), 6.1, III, (E)
Eintragung in das Beförderungspapier (IMDG) : UN 1544 ALKALOIDE, FEST, N.A.G. (CAFFEINE), 6.1, III
Eintragung in das Beförderungspapier (IATA) : UN 1544 Alkaloids, solid, n.o.s. (CAFFEINE), 6.1, III
Eintragung in das Beförderungspapier (ADN) : UN 1544 ALKALOIDE, FEST, N.A.G., 6.1, III
Eintragung in das Beförderungspapier (RID) : UN 1544 ALKALOIDE, FEST, N.A.G., 6.1, III

14.3. Transportgefahrenklassen

ADR

Transportgefahrenklassen (ADR) : 6.1
Gefahrzettel (ADR) : 6.1



IMDG

Transportgefahrenklassen (IMDG) : 6.1
Gefahrzettel (IMDG) : 6.1



IATA

Transportgefahrenklassen (IATA) : 6.1
Gefahrzettel (IATA) : 6.1

CAFFEINE ANHYDROUS EXTRA PURE

Sicherheitsdatenblatt

gemäß REACH-Verordnung (EG) 1907/2006 einschließlich Änderungsverordnung (EU) 2020/878



ADN

Transportgefahrenklassen (ADN) : 6.1
Gefahrzettel (ADN) : 6.1



RID

Transportgefahrenklassen (RID) : 6.1
Gefahrzettel (RID) : 6.1



14.4. Verpackungsgruppe

Verpackungsgruppe (ADR) : III
Verpackungsgruppe (IMDG) : III
Verpackungsgruppe (IATA) : III
Verpackungsgruppe (ADN) : III
Verpackungsgruppe (RID) : III

14.5. Umweltgefahren

Umweltgefährlich : Nein
Meeresschadstoff : Nein
Sonstige Angaben : Keine zusätzlichen Informationen verfügbar

14.6. Besondere Vorsichtsmaßnahmen für den Verwender

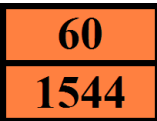
Landtransport

Klassifizierungscode (ADR) : T2
Sondervorschriften (ADR) : 43, 274
Begrenzte Mengen (ADR) : 5kg
Freigestellte Mengen (ADR) : E1
Verpackungsanweisungen (ADR) : P002, IBC08, LP02, R001
Sondervorschriften für die Verpackung (ADR) : B3
Sondervorschriften für die Zusammenpackung (ADR) : MP10
Anweisungen für ortsbewegliche Tanks und Schüttgut-Container (ADR) : T1
Sondervorschriften für ortsbewegliche Tanks und Schüttgut-Container (ADR) : TP33
Tankcodierung (ADR) : SGAH, L4BH
Sondervorschriften für Tanks (ADR) : TU15, TE19
Fahrzeug für die Beförderung in Tanks : AT
Beförderungskategorie (ADR) : 2
Sondervorschriften für die Beförderung – lose Schüttung (ADR) : VC1, VC2, AP7
Sondervorschriften für die Beförderung - Be- und Entladung, Handhabung (ADR) : CV13, CV28
Sondervorschriften für die Beförderung- Betrieb (ADR) : S9
Nummer zur Kennzeichnung der Gefahr (Kemlerzahl) : 60

CAFFEINE ANHYDROUS EXTRA PURE

Sicherheitsdatenblatt

gemäß REACH-Verordnung (EG) 1907/2006 einschließlich Änderungsverordnung (EU) 2020/878

Orangefarbene Tafeln : 

Tunnelbeschränkungscode (ADR) : E
EAC-Code : 2X

Seeschifftransport

Sonderbestimmung (IMDG) : 43, 223, 274
Begrenzte Mengen (IMDG) : 5 kg
Freigestellte Mengen (IMDG) : E1
Verpackungsanweisungen (IMDG) : P002, LP02
IBC-Verpackungsanweisungen (IMDG) : IBC08
Sondervorschriften für Großpackmittel (IMDG) : B3
Tankanweisungen (IMDG) : T1
Besondere Bestimmungen für Tanks (IMDG) : TP33
EmS-Nr. (Brand) : F-A
EmS-Nr. (Unbeabsichtigte Freisetzung) : S-A
Staukategorie (IMDG) : A
Eigenschaften und Bemerkungen (IMDG) : Ein weiter Bereich giftiger fester Stoffe, in der Regel pflanzlichen Ursprungs. Giftig beim Verschlucken, bei Berührung mit der Haut oder beim Einatmen.
MFAG-Nr : 151

Lufttransport

PCA freigestellte Mengen (IATA) : E1
PCA begrenzte Mengen (IATA) : Y645
PCA begrenzte max. Nettomenge (IATA) : 10kg
PCA Verpackungsvorschriften (IATA) : 670
PCA Max. Nettomenge (IATA) : 100kg
CAO Verpackungsvorschriften (IATA) : 677
CAO Max. Nettomenge (IATA) : 200kg
Sondervorschriften (IATA) : A3, A5, A6, A801
ERG-Code (IATA) : 6L

Binnenschifftransport

Klassifizierungscode (ADN) : T2
Sondervorschriften (ADN) : 43, 274, 802
Begrenzte Mengen (ADN) : 5 kg
Freigestellte Mengen (ADN) : E1
Ausrüstung erforderlich (ADN) : PP, EP
Anzahl der blauen Kegel/Lichter (ADN) : 0

Bahntransport

Klassifizierungscode (RID) : T2
Sonderbestimmung (RID) : 43, 274
Begrenzte Mengen (RID) : 5kg
Freigestellte Mengen (RID) : E1
Verpackungsanweisungen (RID) : P002, IBC08, LP02, R001
Sondervorschriften für die Verpackung (RID) : B3
Sondervorschriften für die Zusammenpackung (RID) : MP10
Anweisungen für Tankfahrzeuge und Schüttgutcontainer (RID) : T1
Besondere Bestimmungen für Tankfahrzeuge und Schüttgutcontainer (RID) : TP33
Tankcodierungen für RID-Tanks (RID) : SGAH, L4BH
Sondervorschriften für RID-Tanks (RID) : TU15
Beförderungskategorie (RID) : 2
Besondere Beförderungsbestimmungen - Schüttgut (RID) : VC1, VC2, AP7
Besondere Bestimmungen für die Beförderung - Be-, Entladen und Handhabung (RID) : CW13, CW28, CW31

CAFFEINE ANHYDROUS EXTRA PURE

Sicherheitsdatenblatt

gemäß REACH-Verordnung (EG) 1907/2006 einschließlich Änderungsverordnung (EU) 2020/878

Expressgut (RID) : CE11
Nummer zur Kennzeichnung der Gefahr (RID) : 60

14.7. Massengutbeförderung auf dem Seeweg gemäß IMO-Instrumenten

Nicht anwendbar

ABSCHNITT 15: Rechtsvorschriften

15.1. Vorschriften zu Sicherheit, Gesundheits- und Umweltschutz/spezifische Rechtsvorschriften für den Stoff oder das Gemisch

15.1.1. EU-Verordnungen

REACH Anhang XVII (Beschränkungsliste)

Keine Beschränkungen nach Anhang XVII (REACH)

REACH Anhang XIV (Zulassungsliste)

CAFFEINE ANHYDROUS EXTRA PURE ist nicht in REACH-Anhang XIV gelistet

REACH Kandidatenliste (SVHC)

CAFFEINE ANHYDROUS EXTRA PURE ist nicht auf der REACH-Kandidatenliste

PIC-Verordnung (Vorherige Zustimmung nach Inkenntnissetzung)

CAFFEINE ANHYDROUS EXTRA PURE unterliegt nicht der Verordnung (EU) 649/2012 des Europäischen Parlaments und des Rates vom 4. Juli 2012 über die Aus- und Einfuhr gefährlicher Chemikalien.

POP-Verordnung (Persistente Organische Schadstoffe)

CAFFEINE ANHYDROUS EXTRA PURE unterliegt nicht der Verordnung (EU) Nr. 2019/1021 des europäischen Parlaments und des Rates vom 20. Juni 2019 über persistente organische Schadstoffe

Ozon-Verordnung (1005/2009)

CAFFEINE ANHYDROUS unterliegt nicht der VERORDNUNG (EG) Nr. 1005/2009 DES EUROPÄISCHEN PARLAMENTS UND DES RATES vom 16. September 2009 über Stoffe, die zum Abbau der Ozonschicht führen.

Explosivstoffvorläufer-Verordnung (2019/1148)

Enthält keine Stoffe, die auf der Liste zu Ausgangsstoffen für Explosivstoffe (Verordnung EU 2019/1148 über die Vermarktung und Verwendung von Ausgangsstoffen für Explosivstoffe) gelistet sind

Arzneimittelvorstufen-Verordnung (273/2004)

Enthält keinen Stoff, der der Verordnung (EC) 273/2004 des Europäischen Parlaments und des Rates vom 11. Februar 2004 über die Herstellung und das Inverkehrbringen bestimmter Stoffe zur unerlaubten Herstellung von Betäubungsmitteln und psychotropen Stoffen unterliegt.

15.1.2. Nationale Vorschriften

Deutschland

Wassergefährdungsklasse (WGK) : WGK 1, Schwach wassergefährdend (Einstufung nach AwSV; Kenn-Nr. 3214).
Störfall-Verordnung (12. BImSchV) : Unterliegt nicht der Störfall-Verordnung (12. BImSchV)

Niederlande

SZW-lijst van kankerverwekkende stoffen : Der Stoff ist nicht gelistet
SZW-lijst van mutagene stoffen : Der Stoff ist nicht gelistet
SZW-lijst van reprotoxische stoffen – Borstvoeding : Der Stoff ist nicht gelistet
SZW-lijst van reprotoxische stoffen – Vruchtbaarheid : Der Stoff ist nicht gelistet
SZW-lijst van reprotoxische stoffen – Ontwikkeling : Der Stoff ist nicht gelistet

Dänemark

MAL-Code : 00-3 (Executive Order No. 301 (1993))
Dänische nationale Vorschriften : Das Produkt darf von Jugendlichen unter 18 Jahren nicht verwendet werden

15.2. Stoffsicherheitsbeurteilung

Eine Stoffsicherheitsbeurteilung wurde nicht durchgeführt

CAFFEINE ANHYDROUS EXTRA PURE

Sicherheitsdatenblatt

gemäß REACH-Verordnung (EG) 1907/2006 einschließlich Änderungsverordnung (EU) 2020/878

ABSCHNITT 16: Sonstige Angaben

Abkürzungen und Akronyme:	
ADN	Europäisches Übereinkommen über die internationale Beförderung gefährlicher Güter auf Binnenwasserstraßen
ADR	Europäisches Übereinkommen über die internationale Beförderung gefährlicher Güter auf der Straße
ATE	Schätzwert der akuten Toxizität
BKF	Biokonzentrationsfaktor
BLV	Biologischer Grenzwert
BOD	Biochemischer Sauerstoffbedarf (BSB)
COD	Chemischer Sauerstoffbedarf (CSB)
DMEL	Abgeleitete Expositionshöhe mit minimaler Beeinträchtigung
DNEL	Abgeleitete Expositionshöhe ohne Beeinträchtigung
EG-Nr.	Europäische Gemeinschaft Nummer
EC50	Mittlere effektive Konzentration
EN	Europäische Norm
IARC	Internationale Agentur für Krebsforschung
IATA	Verband für den internationalen Lufttransport
IMDG	Gefahrgutvorschriften für den internationalen Seetransport
LC50	Für 50 % einer Prüfpopulation tödliche Konzentration
LD50	Für 50 % einer Prüfpopulation tödliche Dosis (mediane letale Dosis)
LOAEL	Niedrigste Dosis mit beobachtbarer schädlicher Wirkung
NOAEC	Konzentration ohne beobachtbare schädliche Wirkung
NOAEL	Dosis ohne beobachtbare schädliche Wirkung
NOEC	Höchste geprüfte Konzentration ohne beobachtete schädliche Wirkung
OECD	Organisation für wirtschaftliche Zusammenarbeit und Entwicklung
OEL	Arbeitsplatzgrenzwert
PBT	Persistenter, bioakkumulierbarer und toxischer Stoff
PNEC	Abgeschätzte Nicht-Effekt-Konzentration
RID	Ordnung für die internationale Eisenbahnbeförderung gefährlicher Güter
SDB	Sicherheitsdatenblatt
STP	Kläranlage
ThSB	Theoretischer Sauerstoffbedarf (ThSB)
TLM	Median Toleranzgrenze
VOC	Flüchtige organische Verbindungen
CAS-Nr.	Chemical Abstract Service - Nummer
N.A.G.	Nicht Anderweitig Genannt
vPvB	Sehr persistent und sehr bioakkumulierbar
ED	Endokrinschädliche Eigenschaften

Vollständiger Wortlaut der H- und EUH-Sätze:	
Acute Tox. 4 (Oral)	Akute Toxizität (oral), Kategorie 4

CAFFEINE ANHYDROUS EXTRA PURE

Sicherheitsdatenblatt

gemäß REACH-Verordnung (EG) 1907/2006 einschließlich Änderungsverordnung (EU) 2020/878

Vollständiger Wortlaut der H- und EUH-Sätze:

H302	Gesundheitsschädlich bei Verschlucken.
------	--

Sicherheitsdatenblatt (SDB), EU

Diese Informationen basieren auf unserem aktuellen Wissen und sollen das Produkt nur im Hinblick auf Gesundheit, Sicherheit und Umweltbedingungen beschreiben. Sie dürfen also nicht als Garantie für spezifische Eigenschaften des Produktes ausgelegt werden.