

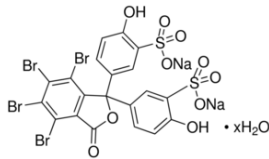
N° CAS: 71-67-0 MSDS

MATERIAL SAFETY DATA SHEET (MSDS)

RUBRIQUE 1: Identification de la substance/du mélange et de la société/l'entreprise

1.1. Identificateur de produit

Forme du produit : Substance
:
N° CAS : 71-67-0
Code du produit : 02340
Structure chimique :



Synonymes : Sulfobromophthalein disodium salt hydrate

1.2. Utilisations identifiées pertinentes de la substance ou du mélange et utilisations déconseillées

1.2.1. Utilisations identifiées pertinentes

Utilisation de la substance/mélange : Laboratory chemicals, Manufacture of substances

1.2.2. Utilisations déconseillées

Pas d'informations complémentaires disponibles

1.3. Renseignements concernant le fournisseur de la fiche de données de sécurité

LOBACHEMIE PVT.LTD.
107 Wode House Road, Jehangir Villa, Colaba
400005 Mumbai - INDIA
T +91 22 6663 6663 - F +91 22 6663 6699
info@lobachemie.com - www.lobachemie.com

1.4. Numéro d'appel d'urgence

Numéro d'urgence : + 91 22 6663 6663 (9:00am - 6:00 pm)

RUBRIQUE 2: Identification des dangers

2.1. Classification de la substance ou du mélange

Classification selon le règlement (CE) N° 1272/2008 [CLP]

Sensibilisation H334
respiratoire, catégorie 1
Sensibilisation cutanée, H317
catégorie 1

Texte intégral des mentions H : voir rubrique 16

BROMOSULPHALEIN Extra Pure

Fiche de données de sécurité

Classification selon les directives 67/548/CEE [DSD] ou 1999/45/CE [DPD]

R42
R43

Texte complet des phrases R: voir rubrique 16

Effets néfastes physicochimiques, pour la santé humaine et pour l'environnement

Pas d'informations complémentaires disponibles

2.2. Éléments d'étiquetage

Etiquetage selon le règlement (CE) N° 1272/2008 [CLP]

Pictogrammes de danger (CLP) :



GHS08

Mention d'avertissement (CLP) :

Danger

Mentions de danger (CLP) :

H317 - Peut provoquer une allergie cutanée.
H334 - Peut provoquer des symptômes allergiques ou d'asthme ou des difficultés respiratoires par inhalation.

Conseils de prudence (CLP) :

P261 - Éviter de respirer les vapeurs, poussières, fumées, gaz.
P280 - Porter des gants de protection, des vêtements de protection, un équipement de protection des yeux, un équipement de protection du visage.
P342+P311 - En cas de symptômes respiratoires: Appeler un CENTRE ANTIPOISON/un médecin/...

2.3. Autres dangers

Pas d'informations complémentaires disponibles

RUBRIQUE 3: Composition/informations sur les composants

3.1. Substances

Nom : BROMOSULPHALEIN Extra Pure
N° CAS : 71-67-0

Textes des phrases R et H: voir rubrique 16

3.2. Mélanges

Non applicable

RUBRIQUE 4: Premiers secours

4.1. Description des premiers secours

Premiers soins après inhalation : S'il y a difficulté à respirer, transporter la victime à l'extérieur et la maintenir au repos dans une position où elle peut confortablement respirer. Appeler un CENTRE ANTIPOISON/un médecin.

BROMOSULPHALEIN Extra Pure

Fiche de données de sécurité

Premiers soins après contact avec la peau	: Laver abondamment à l'eau/.... Consulter un médecin. Laver les vêtements contaminés avant réutilisation.
Premiers soins après contact oculaire	: Rincer avec précaution à l'eau pendant plusieurs minutes. Enlever les lentilles de contact si la victime en porte et si elles peuvent être facilement enlevées. Continuer à rincer. Consulter un médecin.
Premiers soins après ingestion	: Rincer la bouche. Ne pas faire vomir.

4.2. Principaux symptômes et effets, aigus et différés

Symptômes/effets après inhalation	: Peut provoquer des symptômes allergiques ou d'asthme ou des difficultés respiratoires par inhalation. Peut provoquer une allergie cutanée.
-----------------------------------	--

4.3. Indication des éventuels soins médicaux immédiats et traitements particuliers nécessaires

Pas d'informations complémentaires disponibles

RUBRIQUE 5: Mesures de lutte contre l'incendie

5.1. Moyens d'extinction

Moyens d'extinction appropriés	: Dioxyde de carbone. Poudre sèche. Mousse. Eau pulvérisée.
Agents d'extinction non appropriés	: Ne pas utiliser un fort courant d'eau.

5.2. Dangers particuliers résultant de la substance ou du mélange

Pas d'informations complémentaires disponibles

5.3. Conseils aux pompiers

Protection en cas d'incendie	: Ne pas pénétrer dans la zone de feu sans équipement de protection, y compris une protection respiratoire.
------------------------------	---

RUBRIQUE 6: Mesures à prendre en cas de dispersion accidentelle

6.1. Précautions individuelles, équipement de protection et procédures d'urgence

6.1.1. Pour les non-secouristes

Procédures d'urgence	: Eloigner le personnel superflu.
----------------------	-----------------------------------

6.1.2. Pour les secouristes

Équipement de protection	: Utiliser l'équipement de protection individuel requis.
--------------------------	--

6.2. Précautions pour la protection de l'environnement

Éviter le rejet dans l'environnement.

6.3. Méthodes et matériel de confinement et de nettoyage

Procédés de nettoyage	: Sur le sol, balayer ou pelleter dans des conteneurs de rejet adéquats. Absorber le produit répandu aussi vite que possible au moyen de solides inertes tels que l'argile ou la terre de diatomées.
-----------------------	--

6.4. Référence à d'autres rubriques

Pas d'informations complémentaires disponibles

RUBRIQUE 7: Manipulation et stockage

7.1. Précautions à prendre pour une manipulation sans danger

Précautions à prendre pour une manipulation sans danger	: Éviter le contact avec la peau et les yeux. Ne pas respirer les vapeurs.
Mesures d'hygiène	: Les vêtements de travail contaminés ne devraient pas sortir du lieu de travail. Laver les vêtements contaminés avant réutilisation.

7.2. Conditions d'un stockage sûr, y compris d'éventuelles incompatibilités

Conditions de stockage	: Stocker dans un endroit bien ventilé. Maintenir le récipient fermé de manière étanche.
------------------------	--

7.3. Utilisation(s) finale(s) particulière(s)

Pas d'informations complémentaires disponibles

BROMOSULPHALEIN Extra Pure

Fiche de données de sécurité

RUBRIQUE 8: Contrôles de l'exposition/protection individuelle

8.1. Paramètres de contrôle

Pas d'informations complémentaires disponibles

8.2. Contrôles de l'exposition

Protection des mains	: Gants de protection
Protection oculaire	: Lunettes anti-éclaboussures ou des lunettes de sécurité.
Protection de la peau et du corps	: Porter un vêtement de protection approprié
Protection des voies respiratoires	: Lorsque la ventilation du local est insuffisante, porter un équipement de protection respiratoire.

RUBRIQUE 9: Propriétés physiques et chimiques

9.1. Informations sur les propriétés physiques et chimiques essentielles

État physique	: Solide
Masse moléculaire	: 838.02 g/mol
Couleur	: Light brown (Beige).
Odeur	: Aucune donnée disponible
Seuil olfactif	: Aucune donnée disponible
pH	: Aucune donnée disponible
Vitesse d'évaporation relative (l'acétate butylique=1)	: Aucune donnée disponible
Point de fusion	: Aucune donnée disponible
Point de congélation	: Aucune donnée disponible
Point d'ébullition	: Aucune donnée disponible
Point d'éclair	: Aucune donnée disponible
Température d'auto-inflammation	: Aucune donnée disponible
Température de décomposition	: Aucune donnée disponible
Inflammabilité (solide, gaz)	: Aucune donnée disponible
Pression de vapeur	: Aucune donnée disponible
Densité relative de vapeur à 20 °C	: Aucune donnée disponible
Densité relative	: Aucune donnée disponible
Solubilité	: Eau: Soluble in water
Log Pow	: Aucune donnée disponible
Viscosité, cinématique	: Aucune donnée disponible
Viscosité, dynamique	: Aucune donnée disponible

BROMOSULPHALEIN Extra Pure

Fiche de données de sécurité

Propriétés explosives : Aucune donnée disponible

Propriétés comburantes : Aucune donnée disponible

Limites d'explosivité : Aucune donnée disponible

9.2. Autres informations

Pas d'informations complémentaires disponibles

RUBRIQUE 10: Stabilité et réactivité

10.1. Réactivité

Pas d'informations complémentaires disponibles

10.2. Stabilité chimique

Stable dans les conditions normales.

10.3. Possibilité de réactions dangereuses

Pas d'informations complémentaires disponibles

10.4. Conditions à éviter

Contact avec l'air. Rayons directs du soleil. Humidité.

10.5. Matières incompatibles

Pas d'informations complémentaires disponibles

10.6. Produits de décomposition dangereux

Pas d'informations complémentaires disponibles

RUBRIQUE 11: Informations toxicologiques

11.1. Informations sur les effets toxicologiques

Toxicité aiguë : Non classé

Corrosion cutanée/irritation cutanée : Non classé

Lésions oculaires graves/irritation oculaire : Non classé

Sensibilisation respiratoire ou cutanée : Peut provoquer des symptômes allergiques ou d'asthme ou des difficultés respiratoires par inhalation. Peut provoquer une allergie cutanée.

Mutagénicité sur les cellules germinales : Non classé

Cancérogénicité : Non classé

Toxicité pour la reproduction : Non classé

Toxicité spécifique pour certains organes cibles (exposition unique) : Non classé

Toxicité spécifique pour certains organes cibles (exposition répétée) : Non classé

Danger par aspiration : Non classé

BROMOSULPHALEIN Extra Pure

Fiche de données de sécurité

RUBRIQUE 12: Informations écologiques

12.1. Toxicité

Pas d'informations complémentaires disponibles

12.2. Persistance et dégradabilité

Pas d'informations complémentaires disponibles

12.3. Potentiel de bioaccumulation

Pas d'informations complémentaires disponibles

12.4. Mobilité dans le sol

Pas d'informations complémentaires disponibles

12.5. Résultats des évaluations PBT et vPvB

Pas d'informations complémentaires disponibles

12.6. Autres effets néfastes

Pas d'informations complémentaires disponibles

RUBRIQUE 13: Considérations relatives à l'élimination

13.1. Méthodes de traitement des déchets

Recommandations pour le traitement du produit/emballage : Éliminer le contenu/récepteur dans un centre de collecte de déchets dangereux ou spéciaux, conformément à la réglementation locale, régionale, nationale et/ou internationale.

RUBRIQUE 14: Informations relatives au transport

Conformément aux exigences de ADR / RID / IMDG / IATA / ADN

14.1. Numéro ONU

N° ONU (ADR)	: Non applicable
N° ONU (IMDG)	: Non applicable
N° ONU (IATA)	: Non applicable
N° ONU (ADN)	: Non applicable
N° ONU (RID)	: Non applicable

14.2. Désignation officielle de transport de l'ONU

Désignation officielle de transport (ADR)	: Non applicable
Désignation officielle de transport (IMDG)	: Non applicable
Désignation officielle de transport (IATA)	: Non applicable
Désignation officielle de transport (ADN)	: Non applicable
Désignation officielle de transport (RID)	: Non applicable

14.3. Classe(s) de danger pour le transport

ADR

Classe(s) de danger pour le transport (ADR) : Non applicable

BROMOSULPHALEIN Extra Pure

Fiche de données de sécurité

IMDG

Classe(s) de danger pour le transport (IMDG) : Non applicable

IATA

Classe(s) de danger pour le transport (IATA) : Non applicable

ADN

Classe(s) de danger pour le transport (ADN) : Non applicable

RID

Classe(s) de danger pour le transport (RID) : Non applicable

14.4. Groupe d'emballage

Groupe d'emballage (ADR) : Non applicable
Groupe d'emballage (IMDG) : Non applicable
Groupe d'emballage (IATA) : Non applicable
Groupe d'emballage (ADN) : Non applicable
Groupe d'emballage (RID) : Non applicable

14.5. Dangers pour l'environnement

Dangereux pour l'environnement : Non
Polluant marin : Non
Autres informations : Pas d'informations supplémentaires disponibles

14.6. Précautions particulières à prendre par l'utilisateur

- Transport par voie terrestre

Aucune donnée disponible

- Transport maritime

Aucune donnée disponible

- Transport aérien

Aucune donnée disponible

- Transport par voie fluviale

Aucune donnée disponible

- Transport ferroviaire

Aucune donnée disponible

14.7. Transport en vrac conformément à l'annexe II de la convention MARPOL 73/78 et au recueil IBC

Non applicable

RUBRIQUE 15: Informations relatives à la réglementation

15.1. Réglementations/législation particulières à la substance ou au mélange en matière de sécurité, de santé et d'environnement

15.1.1. Réglementations UE

Pas de restrictions selon l'annexe XVII de REACH

BROMOSULPHALEIN Extra Pure n'est pas sur la liste Candidate REACH

BROMOSULPHALEIN Extra Pure n'est pas listé à l'Annexe XIV de REACH

BROMOSULPHALEIN Extra Pure

Fiche de données de sécurité

15.1.2. Directives nationales

Allemagne

12e ordonnance de mise en application de la Loi fédérale allemande sur les contrôles d'immission - 12.BImSchV : Non assujetti au 12ème BImSchV (décret de protection contre les émissions) (Règlement sur les accidents majeurs)

Pays-Bas

SZW-lijst van kankerverwekkende stoffen : La substance n'est pas listée

SZW-lijst van mutagene stoffen : La substance n'est pas listée

NIET-limitatieve lijst van voor de voortplanting giftige stoffen – Borstvoeding : La substance n'est pas listée

NIET-limitatieve lijst van voor de voortplanting giftige stoffen – Vruchtbaarheid : La substance n'est pas listée

NIET-limitatieve lijst van voor de voortplanting giftige stoffen – Ontwikkeling : La substance n'est pas listée

Danemark

Recommandations réglementation danoise : L'utilisation de ce produit est interdite aux mineurs

15.2. Évaluation de la sécurité chimique

Pas d'informations complémentaires disponibles

RUBRIQUE 16: Autres informations

Textes des phrases R-,H- et EUH:

Resp. Sens. 1	Sensibilisation respiratoire, catégorie 1
Skin Sens. 1	Sensibilisation cutanée, catégorie 1
H317	Peut provoquer une allergie cutanée.
H334	Peut provoquer des symptômes allergiques ou d'asthme ou des difficultés respiratoires par inhalation.
R42	Peut entraîner une sensibilisation par inhalation
R43	Peut entraîner une sensibilisation par contact avec la peau

Ces informations sont basées sur nos connaissances actuelles et décrivent le produit pour les seuls besoins de la santé, de la sécurité et de l'environnement. Elles ne devraient donc pas être interprétées comme garantissant une quelconque propriété spécifique du produit