

# BROMOBENZENE EXTRA PURE

## Güvenlik Bilgi Formu

according to the REACH Regulation (EC) 1907/2006 amended by Regulation (EU) 2020/878

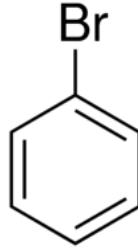
Referans numarası: 00050

Yayın tarihi: 12/7/2023 Güncelleme tarihi: 12/7/2023 Şu sürümün yerine geçer: 4/9/2015 Kaçınıcı güncelleme olduğu:  
1.0

## BÖLÜM 1: Maddenin/karışımın ve şirketin/dağıtıcının kimliği

### 1.1. Madde /Karışımın kimliği

Ürün formu	: Madde
Ticari adı	: BROMOBENZENE EXTRA PURE
EC Liste No	: 602-060-00-9
EC No	: 203-623-8
CAS No	: 108-86-1
Ürün kodu	: 00050
Formülü	: C6H5Br
Kimyasal yapısı	:



Eşanlamlar	: Phenyl bromide, Bromobenzol, Monobromobenzene
------------	---

### 1.2. Madde veya karışımın belirlenmiş kullanımları ve tavsiye edilmeyen kullanımları

#### 1.2.1. Tanımlanmış uygun kullanımlar

Maddenin/karışımın kullanımı	: Laboratory chemicals, Manufacture of substances
------------------------------	---

#### 1.2.2. Tavsiye edilmeyen kullanımlar

Tamamlayıcı bilgi yok

### 1.3. Güvenlik bilgi formu tedarikçisinin bilgileri

LOBA CHEMIE PVT.LTD.  
107 Wode House Road, Jehangir Villa, Colaba  
400005 Mumbai  
INDIA  
T +91 22 6663 6663, F +91 22 6663 6699  
[info@lobachemie.com](mailto:info@lobachemie.com), [www.lobachemie.com](http://www.lobachemie.com)

### 1.4. Acil durum telefon numarası

Acil durum numarası	: + 91 22 6663 6663 (9:00am - 6:00 pm)
---------------------	--

## BÖLÜM 2: Zararlılık tanımlanması

### 2.1. Madde veya karışımın sınıflandırması

#### 1272/2008 [CLP] AB yönetmeliği uyarınca sınıflandırma

Alevlenir sıvılar, Zararlılık Kategorisi 3	H226
Cilt aşınması/tahrişi, Zararlılık Kategorisi 2	H315
Sucul ortam için zararlı – Kronik zararlılık, Kategori 2	H411
H ve EUH ifadeleri tam metni: bkz. bölüm 16	

#### Zararlı fizikokimyasal etkiler ve insan sağlığı ile çevre üzerindeki olumsuz etkileri

Alevlenir sıvı ve buhar. Cilt tahrişine yol açar. Sucul ortamda uzun süre kalıcı, toksik etki.

# BROMOBENZENE EXTRA PURE

## Güvenlik Bilgi Formu

according to the REACH Regulation (EC) 1907/2006 amended by Regulation (EU) 2020/878

### 2.2. Etiket unsurları

#### 1272/2008 (CLP) sayılı AB yönetmeliğine göre etiketleme

Zararlılık işareti (CLP) :



GHS02

GHS07

GHS09

Uyarı kelimesi (CLP) :

Dikkat

Zararlılık İfadeleri (CLP) :

H226 - Alevlenir sıvı ve buhar.

H315 - Cilt tahrişine yol açar.

H411 - Sucul ortamda uzun süre kalıcı, toksik etki.

Önlem İfadeleri (CLP) :

P210 - Isıdan, kıvılcımdan, alevden, sıcak yüzeylerden uzak tutun. – Sigara içilmez.

P233 - Kabı sıkıca kapalı tutun.

P273 - Çevreye verilmesinden kaçının.

P303+P361+P353 - DERİ (veya saç) İLE TEMAS HALİNDE İSE: Kirlenmiş tüm giysilerinizi hemen kaldırın. Cildinizi su ile durulayın.

### 2.3. Diğer zararlar

Contains no PBT and/or vPvB substances  $\geq 0.1\%$  assessed in accordance with REACH Annex XIII

## BÖLÜM 3: Bileşimi/Çindekiler hakkında bilgi

### 3.1. Maddeler

Madde türü	: Tek bileşenli
Adı	: BROMOBENZENE
CAS No	: 108-86-1
EC No	: 203-623-8
EC Liste No	: 602-060-00-9

Adı	Madde /Karışımın kimliği	%
BROMOBENZENE	CAS No: 108-86-1 EC No: 203-623-8 EC Liste No: 602-060-00-9	100

### 3.2. Karışımlar

Uygulanmaz

## BÖLÜM 4: İlk yardım önlemleri

### 4.1. İlk yardım önlemlerinin açıklaması

Genel ilkyardım müdahaleleri	: Kendinizi kötü hissediyorsanız, tıbbi yardım alın.
Solunması halinde ilkyardım müdahaleleri	: Kişiyi temiz havaya çıkartın ve rahat nefes almasını sağlayın. Give oxygen or artificial respiration if necessary. Kendinizi kötü hissediyorsanız, tıbbi yardım alın.
Cilt ile temas etmesi halinde ilkyardım müdahaleleri	: Bol sabun ve su ile iyice yıkayın. Ciltte tahriş söz konusu ise: Tıbbi yardım/müdahale alın. Cildinizi su/duş ile durulayın. Kirlenmiş tüm giysilerinizi hemen kaldırın/çıkarın.
Gözle temas etmesi halinde ilkyardım müdahaleleri	: Kontakt lens, varsa ve çıkarması kolaysa, çıkarın. Sürekli durulayın. Su ile birkaç dakika dikkatlice durulayın. Göz tahrişi kalıcı ise: Tıbbi yardım/bakım alın.
Yutulması halinde ilkyardım müdahaleleri	: Rinse mouth out with water. Kendinizi kötü hissediyorsanız, tıbbi yardım alın. Kendinizi iyi hissetmezseniz, zehir merkezini veya doktoru/hekimi arayın.

### 4.2. Akut ve sonradan görülen önemli belirtiler ve etkiler

Solumayı takiben semptomlar/etkiler	: İnsan veya hayvan üzerinde sağlık etkisi oluşturduğuna dair bir bilgi olmamasına rağmen bu materyalin solunması tehlikelidir.
Cilt ile temas etmesi halinde semptomlar/etkiler	: Cilt tahrişine yol açar. Tahriş edici.
Gözle teması takiben semptomlar/etkiler	: Hiçbiri normal şartlar altında değil.

# BROMOBENZENE EXTRA PURE

## Güvenlik Bilgi Formu

according to the REACH Regulation (EC) 1907/2006 amended by Regulation (EU) 2020/878

Yutmayı takiben semptomlar/etkiler : Hiçbiri normal şartlar altında değil.

### 4.3. Tıbbi müdahale ve özel tedavi gereği için ilk işaretler

Semptomatik olarak muamele edin.

## BÖLÜM 5: Yangınla mücadele önlemleri

### 5.1. Yangın söndürücüler

Uygun söndürme maddeleri : dry chemical powder, alcohol-resistant foam, carbon dioxide (CO<sub>2</sub>). Water spray. Dry powder. Köpük. Karbondiyoksit.  
Uygun olmayan söndürücü maddeler : Ağır su buharı kullanmayın.

### 5.2. Madde veya karışımdan kaynaklanan özel zararlar

Yangın tehlikesi : Alevlenir sıvı ve buhar.  
Patlama tehlikesi : Yanabilen/patlayıcı buhar-hava karışımı oluşturabilir.  
Yangın halinde, zararlı bozunma ürünleri : Toxic fumes may be released.

### 5.3. Yangın söndürme ekipleri için tavsiyeler

Yangınla mücadele tedbirleri : Yangınla güvenli bir mesafeden ve koruma altına alınan bölgeden mücadel edin. Solunum sistemi koruyucuları dahil uygun koruyucu ekipmanı kullanmadan yangın alanına girmeyin.  
Yangın anında korunma : Do not attempt to take action without suitable protective equipment. Bağımsız solunum aparatı. Complete protective clothing.

## BÖLÜM 6: Kaza sonucu yayılmaya karşı önlemler

### 6.1. Kişisel önlemler, koruyucu donanım ve acil durum prosedürleri

Genel tedbirler : Tüm yanma kaynaklarını ortadan kaldırın. Statik elektrik yükünden kaçınmak için özel dikkat gösterin. Çıplak ışığa bakmayın. Sigara içmeyin. Güvenli ise sızıntıyı durdurun. Ürün kanalizasyon veya şehir sularına karışırsa yetkililere haber verin. Maddi hasarı önlemek için sıvı döküntüleri temizleyin.

#### 6.1.1. Acil durum personeli olmayanlar için

Koruyucu donanım : Önerilen personel koruma ekipmanını giyin.  
Acil durum planları : Ventilate spillage area. Gereksiz personeli çıkartın. Açık ateş kaynağı, kıvılcıklar ve sigara içmek yasaktır. Cilt ve gözlerle temasından kaçının.

#### 6.1.2. Acil durumda müdahale eden kişiler için

Koruyucu donanım : Do not attempt to take action without suitable protective equipment. Kişisel koruyucu ekipman kullanın. Daha fazla bilgi için bakınız bölüm 8: "Maruziyet kontrolleri/kişisel korunma".  
Acil durum planları : Açığa çıkmayı durdurun. Gereksiz personeli çıkartın. Güvenli ise sızıntıyı durdurun.

### 6.2. Çevresel önlemler

Çevreye verilmesinden kaçının.

### 6.3. Muhafaza etme ve temizleme için yöntemler ve materyaller

Sınırlama için : Döküntüleri toplayın. Contain any spills with dikes or absorbents to prevent migration and entry into sewers or streams. Stop leak without risks if possible.  
Temizlik işlemleri : Take up liquid spill into absorbent material. Döküntüleri toplayın. Karada uygun konteynerlere süpürün veya kürek kullanarak taşıyın. Kil veya kizelgur gibi atıl katlar ile en kısa sürede suya batırın. Ürün kanalizasyon veya şehir sularına karışırsa yetkililere haber verin.  
Diğer bilgiler : Dispose of materials or solid residues at an authorized site.

### 6.4. Diğer bölümlere atıflar

For further information refer to section 13.

# BROMOBENZENE EXTRA PURE

## Güvenlik Bilgi Formu

according to the REACH Regulation (EC) 1907/2006 amended by Regulation (EU) 2020/878

### BÖLÜM 7: Elleçleme ve depolama

#### 7.1. Güvenli elleçleme için önlemler

- İşlem gördüğünde karşılaşılabilecek ek tehlikeler : Kalıntı buharlar yanıcı olduğundan boş konteynerleri dikkatli kullanın.
- Güvenli elleçleme için önlemler : Ensure good ventilation of the work station. Çıplak ışığa bakmayın. Sigara içmeyin. Statik boşalmaya karşı önleyici tedbirler alın. Sadece ateş almayan aletler kullanın. Isıdan, kıvılcımdan, alevden, sıcak yüzeylerden uzak tutun. – Sigara içilmez. Kabı ve alıcı ekipmanı toprağa oturtun/bağlayın. Konteynir içinde, alev alabilen gazlar birikebilir. Use explosion-proof equipment. Kişisel koruyucu ekipman kullanın. Cilt ve gözlerle temasından kaçının.
- Hijyen ölçütleri : Elleçlemeden sonra elleri, kolları ve yüzü iyice yıkayın. Kirlenmiş giysilerinizi yeniden kullanmadan önce yıkayın. Bu ürünü kullanırken hiçbir şey yemeyin, içmeyiniz veya sigara içmeyin. Always wash hands after handling the product.

#### 7.2. Uyuşmazlıkları da içeren güvenli depolama için koşullar

- Teknik tedbirler : Statik elektrikten kaçınmak için topraklamanın düzgün bir şekilde yerine getirilmesi gerekmektedir. Kabı ve alıcı ekipmanı toprağa oturtun/bağlayın. Patlamaya dayanıklı elektrikli/havalandırma/aydınlatma ekipmanı kullanın.
- Saklama koşulları : Kabı sıkıca kapalı tutun. Store in original container. Kuru yerde depolayın. İyi havalandırılan yerde depolayın. Soğuk tutun.
- Uyuşmaz maddeler : Isı kaynakları.
- Ambalaj malzemeleri : Store always product in container of same material as original container.

#### 7.3. Belirli son kullanımlar

Tamamlayıcı bilgi yok

### BÖLÜM 8: Maruz kalma kontrolleri/kişisel korunma

#### 8.1. Kontrol parametreleri

##### 8.1.1 Ulusal mesleki maruz kalma ve biyolojik sınır değerleri

Tamamlayıcı bilgi yok

##### 8.1.2. Önerilen izleme prosedürleri

Tamamlayıcı bilgi yok

##### 8.1.3. Oluşan hava kirleticiler

Tamamlayıcı bilgi yok

##### 8.1.4. DNEL ve PNEC

Tamamlayıcı bilgi yok

##### 8.1.5. Kontrol şeridi

Tamamlayıcı bilgi yok

#### 8.2. Maruz kalma kontrolleri

##### 8.2.1. Uygun mühendislik kontrolleri

###### Uygun mühendislik kontrolleri:

Ensure good ventilation of the work station.

##### 8.2.2. Kişisel koruyucu donanım

###### Kişisel koruyucu donanım:

Önerilen personel koruma ekipmanını giyin.

###### Kişisel koruyucu ekipman sembolü/sembolleri:



# BROMOBENZENE EXTRA PURE

## Güvenlik Bilgi Formu

according to the REACH Regulation (EC) 1907/2006 amended by Regulation (EU) 2020/878

### 8.2.2.1. Göz ve yüz koruması

#### Gözlerin koruması:

Kimyasal gözlükler veya güvenlik gözlükleri.

### 8.2.2.2. Skin protection

#### Cilt ve vücudun korunması:

Wear a mask

#### Ellerin koruması:

Protective gloves

### 8.2.2.3. Solunum yollarının koruması

#### Solunum yollarının koruması:

Uygun maske takın.

### 8.2.2.4. Termal zararlılıklar

Tamamlayıcı bilgi yok

### 8.2.3. Çevresel maruziyet kontrolleri

#### Çevresel maruziyet kontrolleri:

Çevreye verilmesinden kaçının.

## BÖLÜM 9: Fiziksel ve kimyasal özellikler

### 9.1. Temel fiziksel ve kimyasal özellikler hakkında bilgi

Fiziksel hali	: Sıvı
Renk	: Pale yellow.
Görünüm	: Clear liquid.
Moleküler kütle	: 157.02 g/mol
Koku	: characteristic aromatic odor.
Koku eşiği	: Mevcut değil
Erime noktası	: Uygulanmaz
Donma noktası	: -31 °C
Kaynama noktası	: 154 – 155 °C
Alevlenirlik	: Flammable Alevlenir sıvı ve buhar
Alt patlama sınırı	: Mevcut değil
Üst patlama sınırı	: Mevcut değil
Parlama noktası	: 51 °C
Kendiliğinden tutuşma sıcaklığı	: 566 °C
Ayrışma sıcaklığı	: Mevcut değil
pH	: Mevcut değil
Viskozite, kinematik	: Mevcut değil
Viskozite, dinamik	: 1.08 mPa·s at 25°C
Çözünürlük	: Su: Immiscible Etanol: Miscible Eter: Miscible
Dağılım katsayısı n-oktanol/su (Log Kow)	: Mevcut değil
Dağılım katsayısı n-oktanol/su (Log Pow)	: 2.99
Buhar basıncı	: 5.3 hPa at 25,0 °C
50°C'de buhar basıncı	: Mevcut değil
Yoğunluk	: 1.49 – 1.5 g/cm <sup>3</sup> at 20°C
Bağıl yoğunluk	: Mevcut değil
20°C'de bağıl buhar yoğunluğu	: 5.41
Parçacık özellikleri	: Uygulanmaz

### 9.2. Diğer bilgiler

#### 9.2.1. Fiziksel zararlılık sınıflarına ilişkin bilgiler

Patlama sınırları : 0.06 – 0.365 hac. %

# BROMOBENZENE EXTRA PURE

## Güvenlik Bilgi Formu

according to the REACH Regulation (EC) 1907/2006 amended by Regulation (EU) 2020/878

### 9.2.2. Diğer güvenlik özellikleri

Refraktif indis : 1.5602

## BÖLÜM 10: Kararlılık ve tepkime

### 10.1. Tepkime

Alevlenir sıvı ve buhar.

### 10.2. Kimyasal kararlılık

Alevlenir sıvı ve buhar. Yanabilen/patlayıcı buhar-hava karışımı oluşturabilir.

### 10.3. Zararlı reaksiyon olasılığı

No dangerous reactions known under normal conditions of use.

### 10.4. Kaçınılması gereken durumlar

Korumasız alev. Aşırı ısınma. Direkt güneş ışığı. Isı. Kıvılcım çıkarır. Sıcak yüzeyler ile temastan kaçının. Alev ve kıvılcım yasağı. Tüm ateşleme kaynaklarını ortadan kaldırın.

### 10.5. Kaçınılması gereken maddeler

Tamamlayıcı bilgi yok

### 10.6. Zararlı bozunma ürünleri

Alev alabilen gazları çıkarabilir.

## BÖLÜM 11: Toksikolojik bilgiler

### 11.1. Yönetmelik (EC) No 1272/2008'de tanımlanan zararlılık sınıflarına ilişkin bilgiler

Akut toksisite (ağız yoluyla)	: Sınıflandırılmadı
Akut toksisite (cilt yolu ile)	: Sınıflandırılmadı
Akut toksisite (solunum ile)	: Sınıflandırılmadı
Cilt aşınması/tahrişi	: Cilt tahrişine yol açar.
Ciddi göz hasarları/tahrişi	: Sınıflandırılmadı
Solunum yolları veya cilt hassaslaşması	: Sınıflandırılmadı
Eşey hücre mutajenitesi	: Sınıflandırılmadı
Kanserojenite	: Sınıflandırılmadı
Üreme sistemi toksisitesi	: Sınıflandırılmadı
BHOT-tek maruz kalma	: Sınıflandırılmadı
BHOT-tekrarlı maruz kalma	: Sınıflandırılmadı
Aspirasyon zararı	: Sınıflandırılmadı

### 11.2. Diğer zararlılıklara ilişkin bilgiler

Tamamlayıcı bilgi yok

## BÖLÜM 12: Ekolojik bilgiler

### 12.1. Toksikite

Ekoloji - genel	: Sucul ortamda uzun süre kalıcı, toksik etki.
Ekoloji - su	: Sucul ortamda uzun süre kalıcı, toksik etki.
Akut sucul toksisite	: Sınıflandırılmadı
Kronik sucul toksisite	: Sucul ortamda uzun süre kalıcı, toksik etki.

# BROMOBENZENE EXTRA PURE

## Güvenlik Bilgi Formu

according to the REACH Regulation (EC) 1907/2006 amended by Regulation (EU) 2020/878

### 12.2. Kalıcılık ve bozunabilirlik

#### BROMOBENZENE EXTRA PURE (108-86-1)

Kalıcılık ve bozunabilirlik Çevrede uzun süreli ters etkilere neden olabilir.

### 12.3. Biyobirikim potansiyeli

#### BROMOBENZENE EXTRA PURE (108-86-1)

Dağılım katsayısı n-oktanol/su (Log Pow) 2.99

### 12.4. Toprakta hareketlilik

Tamamlayıcı bilgi yok

### 12.5. PBT ve vPvB değerlendirmesi sonuçları

Tamamlayıcı bilgi yok

### 12.6. Endokrin bozucu özellikler

Tamamlayıcı bilgi yok

### 12.7. Diğer olumsuz etkiler

Tamamlayıcı bilgi yok

## BÖLÜM 13: Berteraf etme bilgileri

### 13.1. Atık işleme yöntemleri

Bölgesel düzenlemeler (atıklar) : Disposal must be done according to official regulations.  
Atık işleme yöntemleri : Dispose of contents/container in accordance with licensed collector's sorting instructions.  
Kullanılmış suların imhasına yönelik tavsiyeler : Disposal must be done according to official regulations.  
Ürün/Ambalaj imha tavsiyeleri : İçeriği/kabı; yerel, bölgesel, ulusal ve/veya uluslararası tüzüğe uygun olarak, zararlı veya özel atık toplama noktasında bertaraf edin. Disposal must be done according to official regulations.  
Ek bilgiler : Kalıntı buharlar yanıcı olduğundan boş konteynerleri dikkatli kullanın. Konteynir içinde, alev alabilen gazlar birikebilir. Do not re-use empty containers.

## BÖLÜM 14: Taşımacılık bilgileri

ADR / IMDG / IATA / ADN / RID'e uygun olarak

### 14.1. UN numarası veya ID numarası

UN No. (ADR) : UN 2514  
UN no. (IMDG) : UN 2514  
UN no. (IATA) : UN 2514  
UN no. (ADN) : UN 2514  
UN no. (RID) : UN 2514

### 14.2. Uygun UN taşımacılık adı

Uygun sevkiyat adı (ADR) : BROMOBENZEN  
Uygun sevkiyat adı (IMDG) : BROMOBENZENE  
Uygun sevkiyat adı (IATA) : Bromobenzene  
Uygun sevkiyat adı (ADN) : BROMOBENZEN  
Uygun sevkiyat adı (RID) : BROMOBENZEN  
Taşıma dokümanının açıklanması (ADR) : UN 2514 BROMOBENZEN, 3, III, (D/E)  
Taşıma dokümanının açıklanması (IMDG) : UN 2514 BROMOBENZENE, 3, III, MARINE POLLUTANT/ENVIRONMENTALLY HAZARDOUS (51°C c.c.)  
Taşıma dokümanının açıklanması (IATA) : UN 2514 Bromobenzene, 3, III, ENVIRONMENTALLY HAZARDOUS  
Taşıma dokümanının açıklanması (ADN) : UN 2514 BROMOBENZEN, 3, III, ÇEVRE AÇISINDAN TEHLİKELİ

# BROMOBENZENE EXTRA PURE

## Güvenlik Bilgi Formu

according to the REACH Regulation (EC) 1907/2006 amended by Regulation (EU) 2020/878

Taşıma dokümanının açıklanması (RID) : UN 2514 BROMOBENZEN, 3, III, ÇEVRE AÇISINDAN TEHLİKELİ

### 14.3. Taşımacılık zararlılık sınıf(lar)ı

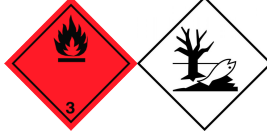
#### ADR

Taşımacılık zararlılık sınıf(lar)ı : 3  
Tehlike etiketleri (ADR) : 3



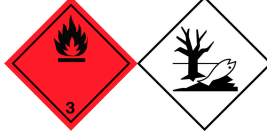
#### IMDG

Taşımacılık zararlılık sınıf(lar)ı (IMDG) : 3  
Tehlike etiketleri (IMDG) : 3



#### IATA

Ambalajlama grubu (IATA) : 3  
Tehlike etiketleri (IATA) : 3



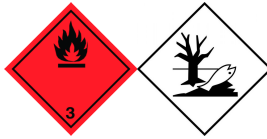
#### ADN

Taşımacılık zararlılık sınıf(lar)ı (ADN) : 3  
Tehlike etiketleri (ADN) : 3



#### RID

Taşımacılık zararlılık sınıf(lar)ı (RID) : 3  
Tehlike etiketleri (RID) : 3



### 14.4. Ambalajlama grubu

Paketleme grubu (ADR) : III  
Ambalajlama grubu (IMDG) : III  
Paketleme grubu (IATA) : III  
Ambalajlama grubu (ADN) : III  
Ambalajlama grubu (RID) : III

### 14.5. Çevresel zararlar

Çevreye zararlıdır : Evet  
Denizi kirleticisi : Evet  
Diğer bilgiler : Mevcut ek bilgi bulunmamaktadır




# BROMOBENZENE EXTRA PURE

## Güvenlik Bilgi Formu

according to the REACH Regulation (EC) 1907/2006 amended by Regulation (EU) 2020/878

### 14.6. Kullanıcı için özel önlemler

#### Karayolu Taşımacılığı

Sınıflandırma kodu (ADR)	: F1
Sınırlı miktarlar (ADR)	: 5I
İstisnai miktarlar (ADR)	: E1
Paketleme talimatları (ADR)	: P001, IBC03, LP01, R001
Karışık paketleme hükümleri (ADR)	: MP19
Portatif tank ve dökme yük konteyner talimatları (ADR)	: T2
Portatif tank ve dökme yük konteynerler için özel hükümler (ADR)	: TP1
Tank kodu (ADR)	: LGBF
Tanklı taşıma aracı	: FL
Taşıma kategorisi (ADR)	: 3
Taşıma için özel hükümler - Ambalajlar (ADR)	: V12
Taşıma için özel hükümler-Operasyon (ADR)	: S2
Tehlike tanım numarası (Kemler sayısı)	: 30
Turuncu levhalar	: 

Tünel sınırlama kodu (ADR)	: D/E
EAC kodu	: 2Y

#### Deniz taşımacılığı

Sınırlı miktarlar (IMDG)	: 5 L
İstisnai miktar (IMDG)	: E1
Ambalaj talimatları (IMDG)	: P001, LP01
GRV (IMDG) ambalaj talimatları	: IBC03
Tanklara ilişkin talimatlar (IMDG)	: T2
Tanklar için özel hükümler (IMDG)	: TP1
EmS-No. (yangın)	: F-E
N° FS (Dökülme)	: S-D
Yükleme kategorisi (IMDG)	: A
Alevlenme noktası (IMDG)	: 51°C c.c.
Özellikleri ve gözlemler (IMDG)	: Colourless liquid with a characteristic odour. Flashpoint: 51°C c.c. Explosive limits: 0.5% to 2.8% Immiscible with water.
TAYK (Tıbbi Acil Yardım Kılavuzu) N°	: 130

#### Hava taşımacılığı

Yolcu uçağı ve kargo uçağı için istisnai miktarlar (IATA)	: E1
Yolcu uçağı ve kargo uçağı sınırlı tutulan miktarlar (IATA)	: Y344
Yolcu uçağı ve kargo uçağı sınırlı tutulan miktarlar için, maksimum net ağırlık (IATA)	: 10L
Yolcu uçağı ve kargo uçağı ambalaj talimatları (IATA)	: 355
Yolcu uçağı ve kargo uçağı için, maksimum net ağırlık (IATA)	: 60L
Ambalajlama talimatları, yalnızca kargo uçak taşımacılığı (IATA)	: 366
Maksimum net miktar, yalnızca kargo uçak taşımacılığı (IATA)	: 220L
ERG kodu (IATA)	: 3L

#### İç sularda gemi nakliyesi

Sınıflandırma kodu (ADN)	: F1
Sınırlı miktar değerleri (ADN)	: 5 L
İstisnai miktar (ADN)	: E1
Ekipman gerekli (ADN)	: PP, EX, A

# BROMOBENZENE EXTRA PURE

## Güvenlik Bilgi Formu

according to the REACH Regulation (EC) 1907/2006 amended by Regulation (EU) 2020/878

Havalandırma (ADN) : VE01  
Mavi koni/ışık sayısı (ADN) : 0

### Demiryolu taşımacılığı

Sınıflandırma kodu (RID) : F1  
Sınırlı miktarlar (RID) : 5L  
İstisnai miktar (RID) : E1  
Ambalaj talimatları (RID) : P001, IBC03, LP01, R001  
Karışık ambalajlama hükümleri (RID) : MP19  
Portatif tank ve dökme yük konteyner talimatları (RID) : T2  
Portatif tank ve dökme yük konteynerler için özel hükümler (RID) : TP1  
RID tanklar için tank kodları (RID) : LGBF  
Nakliye kategorisi (RID) : 3  
Ulaşımına ilişkin özel hükümler - Koli (RID) : W12  
Ekspres koli (RID) : CE4  
Tehlike tanımlama N° (RID) : 30

### 14.7. IMO enstrümanlarına göre dökme denizyolu taşımacılığı

Uygulanmaz

## BÖLÜM 15: Mevzuat bilgileri

### 15.1. Madde veya karışım için güvenlik, sağlık ve çevresel düzenlemeler/mevzuat

#### 15.1.1. AB Mevzuatları

##### REACH Ek XVII (Kısıtlama Listesi)

AB kısıtlama listesi (REACH Ek XVII)	
Referans kodu	Uygulanabilir
3(a)	BROMOBENZENE EXTRA PURE
3(b)	BROMOBENZENE EXTRA PURE
3(c)	BROMOBENZENE EXTRA PURE
40.	BROMOBENZENE EXTRA PURE

##### REACH Ek XIV (İzin Listesi)

REACH Ek XIV'te (İzin Listesi) listelenmemiştir

##### REACH Aday Listesi (SVHC)

REACH Aday Listesinde listelenmemiştir

##### PIC Yönetmeliği (Ön Bildirimli Kabul)

PIC listesinde listelenmemiştir (AB 649/2012 sayılı Yönetmelik)

##### KOK Yönetmeliği (Kalıcı Organik Kirleticiler)

KOK listesinde listelenmemiştir (AB 2019/1021 sayılı Yönetmelik)

##### Ozon Tabakasını İncelten Maddelere İlişkin Yönetmelik (1005/2009)

Ozon Tabakasını İncelten Maddeler listesinde listelenmemiştir (AB 1005/2009 sayılı Yönetmelik)

##### Dual-Use Regulation (428/2009)

Contains no substance subject to the COUNCIL REGULATION (EC) No 428/2009 of 5 May 2009 setting up a Community regime for the control of exports, transfer, brokering and transit of dual-use items.

##### Patlayıcı Öncülleri Yönetmeliği (2019/1148)

Patlayıcı Öncülleri listesinde yer alan hiçbir madde içermez (Patlayıcı öncüllerinin pazarlanması ve kullanımına ilişkin (AB) 2019/1148 sayılı Yönetmelik)

# BROMOBENZENE EXTRA PURE

## Güvenlik Bilgi Formu

according to the REACH Regulation (EC) 1907/2006 amended by Regulation (EU) 2020/878

### İlaç Öncülleri Yönetmeliği (273/2004)

İlaç Öncülleri listesinde yer alan hiçbir madde içermez (Narkotik ve psikotrop maddelerin yasadışı üretiminde kullanılan belli maddelerin üretilmesi ve piyasaya sürülmesi ile ilgili (EC) 273/2004 sayılı Yönetmelik)

### 15.1.2. Ulusal yönetmelikler

#### Fransa

Meslek hastalıkları	
Kod	Açıklama
RG 9	Diseases caused by halogenated derivatives of aromatic hydrocarbons

#### Almanya

Su için tehlike sınıfı (WGK) : Suya Zarar Veren Maddelerin Kullanımı ile ilgili Yönetmelik (AwSV) uyarınca sınıflandırılmamıştır.  
Tehlikeli Olay Yönetmeliği (12. BImSchV) : Tehlikeli Olay Yönetmeliği (12. BImSchV) kapsamına tabi değildir

#### Hollanda

SZW-lijst van kankerverwekkende stoffen : Madde liste içinde yer almaz  
SZW-lijst van mutagene stoffen : Madde liste içinde yer almaz  
SZW-lijst van reprotoxische stoffen – Borstvoeding : Madde liste içinde yer almaz  
SZW-lijst van reprotoxische stoffen – Vruchtbaarheid : Madde liste içinde yer almaz  
SZW-lijst van reprotoxische stoffen – Ontwikkeling : Madde liste içinde yer almaz

#### Danimarka

Class for fire hazard : Sınıf II-1  
Store unit : 5 litre  
Sınıflandırmaya ilişkin hatırlatmalar : R10 <H226;H315;H411>; Alevlenir sıvıların depolanmasına ilişkin acil durum yönetimi prensipleri izlenmelidir

### 15.2. Kimyasal güvenlik değerlendirilmesi

No chemical safety assessment has been carried out

## BÖLÜM 16: Diğer bilgiler

### Kısaltmalar ve akronimler:

ADN	European Agreement concerning the International Carriage of Dangerous Goods by Inland Waterways
ADR	European Agreement concerning the International Carriage of Dangerous Goods by Road
ATE	Acute Toxicity Estimate
BCF	Bioconcentration factor
BLV	Biyolojik sınır değeri
BOD	Biochemical oxygen demand (BOD)
COD	Kimyasal oksijen ihtiyacı (COD)
DMEL	Derived Minimal Effect level
DNEL	Türetmiş - Tesirsizlik Seviyesi
EC No	Avrupa Topluluğu Numarası
EC50	Median effective concentration
EN	Avrupa Standardı
IARC	International Agency for Research on Cancer
IATA	International Air Transport Association
IMDG	International Maritime Dangerous Goods

# BROMOBENZENE EXTRA PURE

## Güvenlik Bilgi Formu

according to the REACH Regulation (EC) 1907/2006 amended by Regulation (EU) 2020/878

### Kısaltmalar ve akronimler:

LC50	Median lethal concentration
LD50	Median lethal dose
LOAEL	Lowest Observed Adverse Effect Level
NOAEC	No-Observed Adverse Effect Concentration
NOAEL	No-Observed Adverse Effect Level
NOEC	No-Observed Effect Concentration
OCDE	Organisation for Economic Co-operation and Development
OEL	Mesleki Maruz Kalma Limiti
PBT	Persistent Bioaccumulative Toxic
PNEC	Öngörülen Etki Gözlenmeyen Derişim
RID	Regulations concerning the International Carriage of Dangerous Goods by Rail
SDS	Güvenlik Bilgi Formu
STP	Sewage treatment plant
ThOD	Theoretical oxygen demand (ThOD)
TLM	Median Tolerance Limit
VOC	Volatile Organic Compounds
CAS No	Kimyasal Kuramlar Servisi Numarası
N.O.S.	Not Otherwise Specified
vPvB	Very Persistent and Very Bioaccumulative
ED	Endokrin bozucu özellikler

### H ve EUH ifadelerinin tam metni:

Alev. Sıvı 3	Alevlenir sıvılar, Zararlılık Kategorisi 3
Cilt Tah. 2	Cilt aşınması/tahrişi, Zararlılık Kategorisi 2
H226	Alevlenir sıvı ve buhar.
H315	Cilt tahrişine yol açar.
H411	Sucul ortamda uzun süre kalıcı, toksik etki.
Sucul Kronik 2	Sucul ortam için zararlı – Kronik zararlılık, Kategori 2

Güvenlik Bilgi Formu (GBF), AB

Bahsi geçen tedbirlerin alınmasından ve ürünün kullanımı hakkında tam ve eksiksiz bir bilgiye sahip olunmasından kullanıcının kendisi sorumludur