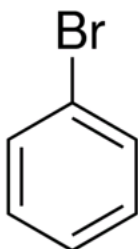


RUBRIQUE 1: Identification de la substance/du mélange et de la société/de l'entreprise

1.1. Identificateur de produit

Forme du produit	: Substance
Nom commercial	: BROMOBENZENE EXTRA PURE
N° Index	: 602-060-00-9
N° CE	: 203-623-8
N° CAS	: 108-86-1
Code du produit	: 00050
Formule brute	: C6H5Br
Structure chimique	:



Synonymes : Phenyl bromide, Bromobenzol, Monobromobenzene

1.2. Utilisations identifiées pertinentes de la substance ou du mélange et utilisations déconseillées

1.2.1. Utilisations identifiées pertinentes

Utilisation de la substance/mélange : Laboratory chemicals, Manufacture of substances

1.2.2. Utilisations déconseillées

Pas d'informations complémentaires disponibles

1.3. Renseignements concernant le fournisseur de la fiche de données de sécurité

LOBA CHEMIE PVT.LTD.
107 Wode House Road, Jehangir Villa, Colaba
400005 Mumbai
INDIA
T +91 22 6663 6663, F +91 22 6663 6699
info@lobachemie.com, www.lobachemie.com

1.4. Numéro d'appel d'urgence

Numéro d'urgence : + 91 22 6663 6663 (9:00am - 6:00 pm)

RUBRIQUE 2: Identification des dangers

2.1. Classification de la substance ou du mélange

Classification selon le règlement (CE) N° 1272/2008 [CLP]

Liquides inflammables, catégorie 3	H226
Corrosif/irritant pour la peau, catégorie 2	H315
Dangereux pour le milieu aquatique – Danger chronique, catégorie 2	H411

Texte intégral des mentions H et EUH : voir rubrique 16

Effets néfastes physicochimiques, pour la santé humaine et pour l'environnement

Liquide et vapeurs inflammables. Provoque une irritation cutanée. Toxique pour les organismes aquatiques, entraîne des effets néfastes à long terme.

BROMOBENZENE EXTRA PURE

Fiche de données de sécurité

according to the REACH Regulation (EC) 1907/2006 amended by Regulation (EU) 2020/878

2.2. Éléments d'étiquetage

Etiquetage selon le règlement (CE) N° 1272/2008 [CLP]

Pictogrammes de danger (CLP) :



GHS02

GHS07

GHS09

Mention d'avertissement (CLP) :

Attention

Mentions de danger (CLP) :

H226 - Liquide et vapeurs inflammables.

H315 - Provoque une irritation cutanée.

H411 - Toxique pour les organismes aquatiques, entraîne des effets néfastes à long terme.

Conseils de prudence (CLP) :

P210 - Tenir à l'écart de la chaleur, des surfaces chaudes, des étincelles, des flammes nues et de toute autre source d'inflammation. Ne pas fumer.

P233 - Maintenir le récipient fermé de manière étanche.

P273 - Éviter le rejet dans l'environnement.

P303+P361+P353 - EN CAS DE CONTACT AVEC LA PEAU (ou les cheveux): Enlever immédiatement tous les vêtements contaminés. Rincer la peau à l'eau .

2.3. Autres dangers

Contains no PBT and/or vPvB substances $\geq 0.1\%$ assessed in accordance with REACH Annex XIII

RUBRIQUE 3: Composition/informations sur les composants

3.1. Substances

Type de substance :

Monoconstituant

Nom :

BROMOBENZENE

N° CAS :

108-86-1

N° CE :

203-623-8

N° Index :

602-060-00-9

Nom	Identificateur de produit	%
BROMOBENZENE	N° CAS: 108-86-1 N° CE: 203-623-8 N° Index: 602-060-00-9	100

3.2. Mélanges

Non applicable

RUBRIQUE 4: Premiers secours

4.1. Description des mesures de premiers secours

Premiers soins général :

En cas de malaise consulter un médecin.

Premiers soins après inhalation :

Transporter la personne à l'extérieur et la maintenir dans une position où elle peut confortablement respirer. Donner de l'oxygène ou pratiquer la respiration artificielle si nécessaire. En cas de malaise consulter un médecin.

Premiers soins après contact avec la peau :

Laver avec précaution et abondamment à l'eau et au savon. En cas d'irritation cutanée: consulter un médecin. Rincer la peau à l'eau/se doucher. Enlever immédiatement tous les vêtements contaminés.

Premiers soins après contact oculaire :

Enlever les lentilles de contact si la victime en porte et si elles peuvent être facilement enlevées. Continuer à rincer. Rincer avec précaution à l'eau pendant plusieurs minutes. Si l'irritation oculaire persiste: consulter un médecin.

Premiers soins après ingestion :

Rincer la bouche à l'eau. En cas de malaise consulter un médecin. Appeler un centre antipoison ou un médecin en cas de malaise.

BROMOBENZENE EXTRA PURE

Fiche de données de sécurité

according to the REACH Regulation (EC) 1907/2006 amended by Regulation (EU) 2020/878

4.2. Principaux symptômes et effets, aigus et différés

Symptômes/effets après inhalation	: Bien que l'on ne dispose d'aucune donnée relative à une éventuelle toxicité pour l'homme et les animaux, le produit est considéré comme dangereux à l'inhalation.
Symptômes/effets après contact avec la peau	: Provoque une irritation cutanée. Irritation.
Symptômes/effets après contact oculaire	: Aucun(es) dans des conditions normales.
Symptômes/effets après ingestion	: Aucun(es) dans des conditions normales.

4.3. Indication des éventuels soins médicaux immédiats et traitements particuliers nécessaires

Traitement symptomatique.

RUBRIQUE 5: Mesures de lutte contre l'incendie

5.1. Moyens d'extinction

Moyens d'extinction appropriés	: poudre chimique sèche, mousse résistant aux alcools, dioxyde de carbone (CO2). Eau pulvérisée. Poudre sèche. Mousse. Dioxyde de carbone.
Agents d'extinction non appropriés	: Ne pas utiliser un fort courant d'eau.

5.2. Dangers particuliers résultant de la substance ou du mélange

Danger d'incendie	: Liquide et vapeurs inflammables.
Danger d'explosion	: Peut former des mélanges vapeur-air inflammables/explosifs.
Produits de décomposition dangereux en cas d'incendie	: Dégagement possible de fumées toxiques.

5.3. Conseils aux pompiers

Instructions de lutte contre l'incendie	: Combattre le feu à distance de sécurité et à partir d'un endroit protégé. Ne pas pénétrer dans la zone de feu sans équipement de protection, y compris une protection respiratoire.
Protection en cas d'incendie	: Ne pas intervenir sans un équipement de protection adapté. Appareil de protection respiratoire autonome isolant. Protection complète du corps.

RUBRIQUE 6: Mesures à prendre en cas de dispersion accidentelle

6.1. Précautions individuelles, équipement de protection et procédures d'urgence

Mesures générales	: Ecarter toute source d'ignition. Prendre des précautions spéciales pour éviter des charges d'électricité statique. Pas de flammes nues. Ne pas fumer. Obturer la fuite si cela peut se faire sans danger. Avertir les autorités si le produit pénètre dans les égouts ou dans les eaux du domaine public. Absorber toute substance répandue pour éviter qu'elle attaque les matériaux environnants.
-------------------	---

6.1.1. Pour les non-secouristes

Équipement de protection	: Porter l'équipement de protection individuelle recommandé.
Procédures d'urgence	: Ventiler la zone de déversement. Eloigner le personnel superflu. Pas de flammes nues, pas d'étincelles et interdiction de fumer. Éviter le contact avec la peau et les yeux.

6.1.2. Pour les secouristes

Équipement de protection	: Ne pas intervenir sans un équipement de protection adapté. Utiliser l'équipement de protection individuel requis. Pour plus d'informations, se reporter à la rubrique 8 : "Contrôle de l'exposition-protection individuelle".
Procédures d'urgence	: Stopper la fuite. Eloigner le personnel superflu. Obturer la fuite si cela peut se faire sans danger.

6.2. Précautions pour la protection de l'environnement

Éviter le rejet dans l'environnement.

6.3. Méthodes et matériel de confinement et de nettoyage

Pour la rétention	: Recueillir le produit répandu. Contenir la matière déversée en l'endiguant ou à l'aide de matières absorbantes de façon à empêcher l'écoulement dans les égouts ou les cours d'eau. Stopper la fuite, si possible sans prendre de risque.
-------------------	---

BROMOBENZENE EXTRA PURE

Fiche de données de sécurité

according to the REACH Regulation (EC) 1907/2006 amended by Regulation (EU) 2020/878

Procédés de nettoyage	: Absorber le liquide répandu dans un matériau absorbant. Recueillir le produit répandu. Sur le sol, balayer ou pelleter dans des conteneurs de rejet adéquats. Absorber le produit répandu aussi vite que possible au moyen de solides inertes tels que l'argile ou la terre de diatomées. Avertir les autorités si le produit pénètre dans les égouts ou dans les eaux du domaine public.
Autres informations	: Eliminer les matières ou résidus solides dans un centre autorisé.

6.4. Référence à d'autres rubriques

Pour plus d'informations, se reporter à la section 8 : Contrôle de l'exposition-protection individuelle".

RUBRIQUE 7: Manipulation et stockage

7.1. Précautions à prendre pour une manipulation sans danger

Dangers supplémentaires lors du traitement	: Manipuler les conteneurs vides avec précaution, les vapeurs résiduelles étant inflammables.
Précautions à prendre pour une manipulation sans danger	: Assurer une bonne ventilation du poste de travail. Pas de flammes nues. Ne pas fumer. Prendre des mesures de précaution contre les décharges électrostatiques. Ne pas utiliser d'outils produisant des étincelles. Tenir à l'écart de la chaleur, des surfaces chaudes, des étincelles, des flammes nues et de toute autre source d'inflammation. Ne pas fumer. Mise à la terre/liaison équipotentielle du récipient et du matériel de réception. Des vapeurs inflammables peuvent s'accumuler dans le conteneur. Utiliser un appareillage antidéflagrant. Porter un équipement de protection individuel. Eviter le contact avec la peau et les yeux.
Mesures d'hygiène	: Se laver les mains, les avant-bras et le visage soigneusement après manipulation. Laver les vêtements contaminés avant réutilisation. Ne pas manger, boire ou fumer en manipulant ce produit. Se laver les mains après toute manipulation.

7.2. Conditions d'un stockage sûr, y compris les éventuelles incompatibilités

Mesures techniques	: Suivre des procédures de mise à la terre appropriées pour éviter l'électricité statique. Mise à la terre/liaison équipotentielle du récipient et du matériel de réception. Utiliser du matériel électrique/de ventilation/d'éclairage antidéflagrant.
Conditions de stockage	: Maintenir le récipient fermé de manière étanche. Conserver dans l'emballage d'origine. Stocker dans un endroit sec. Stocker dans un endroit bien ventilé. Tenir au frais.
Matières incompatibles	: Sources de chaleur.
Matériaux d'emballage	: Toujours conserver le produit dans un emballage de même nature que l'emballage d'origine.

7.3. Utilisation(s) finale(s) particulière(s)

Pas d'informations complémentaires disponibles

RUBRIQUE 8: Contrôles de l'exposition/protection individuelle

8.1. Paramètres de contrôle

8.1.1 Valeurs limites nationales d'exposition professionnelle et biologiques

Pas d'informations complémentaires disponibles

8.1.2. Procédures de suivi recommandées

Pas d'informations complémentaires disponibles

8.1.3. Contaminants atmosphériques formés

Pas d'informations complémentaires disponibles

8.1.4. DNEL et PNEC

Pas d'informations complémentaires disponibles

8.1.5. Bande de contrôle

Pas d'informations complémentaires disponibles

BROMOBENZENE EXTRA PURE

Fiche de données de sécurité

according to the REACH Regulation (EC) 1907/2006 amended by Regulation (EU) 2020/878

8.2. Contrôles de l'exposition

8.2.1. Contrôles techniques appropriés

Contrôles techniques appropriés:

Assurer une bonne ventilation du poste de travail.

8.2.2. Équipements de protection individuelle

Équipement de protection individuelle:

Porter l'équipement de protection individuelle recommandé.

Symbole(s) de l'équipement de protection individuelle:



8.2.2.1. Protection des yeux et du visage

Protection oculaire:

Lunettes anti-éclaboussures ou des lunettes de sécurité.

8.2.2.2. Protection de la peau

Protection de la peau et du corps:

Wear a mask

Protection des mains:

Gants de protection

8.2.2.3. Protection respiratoire

Protection respiratoire:

Porter un masque adéquat.

8.2.2.4. Protection contre les risques thermiques

Pas d'informations complémentaires disponibles

8.2.3. Contrôles d'exposition liés à la protection de l'environnement

Contrôles d'exposition liés à la protection de l'environnement:

Éviter le rejet dans l'environnement.

RUBRIQUE 9: Propriétés physiques et chimiques

9.1. Informations sur les propriétés physiques et chimiques essentielles

État physique	: Liquide
Couleur	: Pale yellow.
Apparence	: Clear liquid.
Masse moléculaire	: 157.02 g/mol
Odeur	: characteristic aromatic odor.
Seuil olfactif	: Pas disponible
Point de fusion	: Non applicable
Point de congélation	: -31 °C
Point d'ébullition	: 154 – 155 °C
Inflammabilité	: Flammable Liquide et vapeurs inflammables.
Limite inférieure d'explosion	: Pas disponible
Limite supérieure d'explosion	: Pas disponible
Point d'éclair	: 51 °C
Température d'auto-inflammation	: 566 °C
Température de décomposition	: Pas disponible
pH	: Pas disponible
Viscosité, cinématique	: Pas disponible
Viscosité, dynamique	: 1.08 mPa·s at 25°C

BROMOBENZENE EXTRA PURE

Fiche de données de sécurité

according to the REACH Regulation (EC) 1907/2006 amended by Regulation (EU) 2020/878

Solubilité	: Eau: Immiscible Ethanol: Miscible Ether: Miscible
Coefficient de partage n-octanol/eau (Log Kow)	: Pas disponible
Coefficient de partage n-octanol/eau (Log Pow)	: 2.99
Pression de vapeur	: 5.3 hPa at 25,0 °C
Pression de vapeur à 50°C	: Pas disponible
Masse volumique	: 1.49 – 1.5 g/cm ³ at 20°C
Densité relative	: Pas disponible
Densité relative de vapeur à 20°C	: 5.41
Caractéristiques d'une particule	: Non applicable

9.2. Autres informations

9.2.1. Informations concernant les classes de danger physique

Limites d'explosivité : 0.06 – 0.365 vol %

9.2.2. Autres caractéristiques de sécurité

Indice de réfraction : 1.5602

RUBRIQUE 10: Stabilité et réactivité

10.1. Réactivité

Liquide et vapeurs inflammables.

10.2. Stabilité chimique

Liquide et vapeurs inflammables. Peut former des mélanges vapeur-air inflammables/explosifs.

10.3. Possibilité de réactions dangereuses

Pas de réaction dangereuse connue dans les conditions normales d'emploi.

10.4. Conditions à éviter

Flamme nue. Surchauffe. Rayons directs du soleil. Chaleur. Etincelles. Eviter le contact avec les surfaces chaudes. Pas de flammes, pas d'étincelles. Supprimer toute source d'ignition.

10.5. Matières incompatibles

Pas d'informations complémentaires disponibles

10.6. Produits de décomposition dangereux

Peut libérer des gaz inflammables.

RUBRIQUE 11: Informations toxicologiques

11.1. Informations sur les classes de danger telles que définies dans le règlement (CE) n° 1272/2008

Toxicité aiguë (orale)	: Non classé
Toxicité aiguë (cutanée)	: Non classé
Toxicité aiguë (Inhalation)	: Non classé
Corrosion cutanée/irritation cutanée	: Provoque une irritation cutanée.
Lésions oculaires graves/irritation oculaire	: Non classé
Sensibilisation respiratoire ou cutanée	: Non classé
Mutagénicité sur les cellules germinales	: Non classé
Cancérogénicité	: Non classé
Toxicité pour la reproduction	: Non classé
Toxicité spécifique pour certains organes cibles (STOT) (exposition unique)	: Non classé
Toxicité spécifique pour certains organes cibles (STOT) (exposition répétée)	: Non classé

BROMOBENZENE EXTRA PURE

Fiche de données de sécurité

according to the REACH Regulation (EC) 1907/2006 amended by Regulation (EU) 2020/878

Danger par aspiration : Non classé

11.2. Informations sur les autres dangers

Pas d'informations complémentaires disponibles

RUBRIQUE 12: Informations écologiques

12.1. Toxicité

Ecologie - général : Toxique pour les organismes aquatiques, entraîne des effets néfastes à long terme.
Ecologie - eau : Toxique pour les organismes aquatiques, entraîne des effets néfastes à long terme.
Toxicité aquatique aiguë : Non classé
Toxicité chronique pour le milieu aquatique : Toxique pour les organismes aquatiques, entraîne des effets néfastes à long terme.

12.2. Persistance et dégradabilité

BROMOBENZENE EXTRA PURE (108-86-1)

Persistance et dégradabilité	Peut entraîner des effets néfastes à long terme pour l'environnement.
------------------------------	---

12.3. Potentiel de bioaccumulation

BROMOBENZENE EXTRA PURE (108-86-1)

Coefficient de partage n-octanol/eau (Log Pow)	2.99
--	------

12.4. Mobilité dans le sol

Pas d'informations complémentaires disponibles

12.5. Résultats des évaluations PBT et vPvB

Pas d'informations complémentaires disponibles

12.6. Propriétés perturbant le système endocrinien

Pas d'informations complémentaires disponibles

12.7. Autres effets néfastes

Pas d'informations complémentaires disponibles

RUBRIQUE 13: Considérations relatives à l'élimination

13.1. Méthodes de traitement des déchets

Législation régionale (déchets) : Evacuation à effectuer conformément aux prescriptions légales.
Méthodes de traitement des déchets : Dispose of contents/container in accordance with licensed collector's sorting instructions.
Recommandations pour l'élimination des eaux usées : Evacuation à effectuer conformément aux prescriptions légales.
Recommandations pour le traitement du produit/emballage : Éliminer le contenu/récipient dans un centre de collecte de déchets dangereux ou spéciaux, conformément à la réglementation locale, régionale, nationale et/ou internationale. Evacuation à effectuer conformément aux prescriptions légales.
Indications complémentaires : Manipuler les conteneurs vides avec précaution, les vapeurs résiduelles étant inflammables. Des vapeurs inflammables peuvent s'accumuler dans le conteneur. Ne pas réutiliser des récipients vides.

RUBRIQUE 14: Informations relatives au transport

En conformité avec: ADR / IMDG / IATA / ADN / RID

BROMOBENZENE EXTRA PURE

Fiche de données de sécurité

according to the REACH Regulation (EC) 1907/2006 amended by Regulation (EU) 2020/878

14.1. Numéro ONU ou numéro d'identification

N° ONU (ADR)	: UN 2514
N° ONU (IMDG)	: UN 2514
N° ONU (IATA)	: UN 2514
N° ONU (ADN)	: UN 2514
N° ONU (RID)	: UN 2514

14.2. Désignation officielle de transport de l'ONU

Désignation officielle de transport (ADR)	: BROMOBENZÈNE
Désignation officielle de transport (IMDG)	: BROMOBENZÈNE
Désignation officielle de transport (IATA)	: Bromobenzene
Désignation officielle de transport (ADN)	: BROMOBENZÈNE
Désignation officielle de transport (RID)	: BROMOBENZÈNE
Description document de transport (ADR)	: UN 2514 BROMOBENZÈNE, 3, III, (D/E)
Description document de transport (IMDG)	: UN 2514 BROMOBENZÈNE, 3, III, POLLUANT MARIN/DANGEREUX POUR L'ENVIRONNEMENT (51°C c.c.)
Description document de transport (IATA)	: UN 2514 Bromobenzene, 3, III, ENVIRONMENTALLY HAZARDOUS
Description document de transport (ADN)	: UN 2514 BROMOBENZÈNE, 3, III, DANGEREUX POUR L'ENVIRONNEMENT
Description document de transport (RID)	: UN 2514 BROMOBENZÈNE, 3, III, DANGEREUX POUR L'ENVIRONNEMENT

14.3. Classe(s) de danger pour le transport

ADR

Classe(s) de danger pour le transport (ADR) : 3
Étiquettes de danger (ADR) : 3



IMDG

Classe(s) de danger pour le transport (IMDG) : 3
Étiquettes de danger (IMDG) : 3



IATA

Classe(s) de danger pour le transport (IATA) : 3
Étiquettes de danger (IATA) : 3



ADN

Classe(s) de danger pour le transport (ADN) : 3
Étiquettes de danger (ADN) : 3



RID

Classe(s) de danger pour le transport (RID) : 3
Étiquettes de danger (RID) : 3

BROMOBENZENE EXTRA PURE

Fiche de données de sécurité

according to the REACH Regulation (EC) 1907/2006 amended by Regulation (EU) 2020/878



14.4. Groupe d'emballage

Groupe d'emballage (ADR)	: III
Groupe d'emballage (IMDG)	: III
Groupe d'emballage (IATA)	: III
Groupe d'emballage (ADN)	: III
Groupe d'emballage (RID)	: III

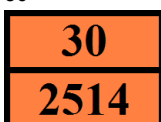
14.5. Dangers pour l'environnement

Dangereux pour l'environnement	: Oui
Polluant marin	: Oui
Autres informations	: Pas d'informations supplémentaires disponibles

14.6. Précautions particulières à prendre par l'utilisateur

Transport par voie terrestre

Code de classification (ADR)	: F1
Quantités limitées (ADR)	: 5I
Quantités exceptées (ADR)	: E1
Instructions d'emballage (ADR)	: P001, IBC03, LP01, R001
Dispositions relatives à l'emballage en commun (ADR)	: MP19
Instructions pour citernes mobiles et conteneurs pour vrac (ADR)	: T2
Dispositions spéciales pour citernes mobiles et conteneurs pour vrac (ADR)	: TP1
Code-citerne (ADR)	: LGBF
Véhicule pour le transport en citerne	: FL
Catégorie de transport (ADR)	: 3
Dispositions spéciales de transport - Colis (ADR)	: V12
Dispositions spéciales de transport - Exploitation (ADR)	: S2
Numéro d'identification du danger (code Kemler)	: 30
Panneaux oranges	:



Code de restriction en tunnels (ADR)	: D/E
Code EAC	: 2Y

Transport maritime

Quantités limitées (IMDG)	: 5 L
Quantités exceptées (IMDG)	: E1
Instructions d'emballage (IMDG)	: P001, LP01
Instructions d'emballages GRV (IMDG)	: IBC03
Instructions pour citernes (IMDG)	: T2
Dispositions spéciales pour citernes (IMDG)	: TP1
N° FS (Feu)	: F-E
N° FS (Déversement)	: S-D
Catégorie de chargement (IMDG)	: A
Point d'éclair (IMDG)	: 51°C c.c.
Propriétés et observations (IMDG)	: Colourless liquid with a characteristic odour. Flashpoint: 51°C c.c. Explosive limits: 0.5% to 2.8% Immiscible with water.
N° GSMU	: 130

BROMOBENZENE EXTRA PURE

Fiche de données de sécurité

according to the REACH Regulation (EC) 1907/2006 amended by Regulation (EU) 2020/878

Transport aérien

Quantités exceptées avion passagers et cargo (IATA)	: E1
Quantités limitées avion passagers et cargo (IATA)	: Y344
Quantité nette max. pour quantité limitée avion passagers et cargo (IATA)	: 10L
Instructions d'emballage avion passagers et cargo (IATA)	: 355
Quantité nette max. pour avion passagers et cargo (IATA)	: 60L
Instructions d'emballage avion cargo seulement (IATA)	: 366
Quantité max. nette avion cargo seulement (IATA)	: 220L
Code ERG (IATA)	: 3L

Transport par voie fluviale

Code de classification (ADN)	: F1
Quantités limitées (ADN)	: 5 L
Quantités exceptées (ADN)	: E1
Équipement exigé (ADN)	: PP, EX, A
Ventilation (ADN)	: VE01
Nombre de cônes/feux bleus (ADN)	: 0

Transport ferroviaire

Code de classification (RID)	: F1
Quantités limitées (RID)	: 5L
Quantités exceptées (RID)	: E1
Instructions d'emballage (RID)	: P001, IBC03, LP01, R001
Dispositions particulières relatives à l'emballage en commun (RID)	: MP19
Instructions pour citernes mobiles et conteneurs pour vrac (RID)	: T2
Dispositions spéciales pour citernes mobiles et conteneurs pour vrac (RID)	: TP1
Codes-citerne pour les citernes RID (RID)	: LGBF
Catégorie de transport (RID)	: 3
Dispositions spéciales de transport - Colis (RID)	: W12
Colis express (RID)	: CE4
Numéro d'identification du danger (RID)	: 30

14.7. Transport maritime en vrac conformément aux instruments de l'OMI

Non applicable

RUBRIQUE 15: Informations relatives à la réglementation

15.1. Réglementations/législation particulières à la substance ou au mélange en matière de sécurité, de santé et d'environnement

15.1.1. Réglementations UE

Annexe XVII de REACH (Liste de restriction)

Liste de restriction de l'Union européenne (annexe XVII de REACH)

Code de référence	Applicable sur
3(a)	BROMOBENZENE EXTRA PURE
3(b)	BROMOBENZENE EXTRA PURE
3(c)	BROMOBENZENE EXTRA PURE
40.	BROMOBENZENE EXTRA PURE

BROMOBENZENE EXTRA PURE

Fiche de données de sécurité

according to the REACH Regulation (EC) 1907/2006 amended by Regulation (EU) 2020/878

Annexe XIV de REACH (Liste d'autorisation)

Non listé dans l'annexe XIV de REACH (Liste d'autorisation)

Liste candidate REACH (SVHC)

Non listé dans la liste des substances candidates de REACH

Règlement PIC (UE 649/2012, consentement préalable en connaissance de cause)

Non listé dans la liste PIC (Règlement UE 649/2012)

Règlement POP (UE 2019/1021, polluants organiques persistants)

Non listé dans la liste POP (Règlement UE 2019/1021)

Règlement sur l'appauvrissement de la couche d'ozone (UE 1005/2009)

Non listé dans la liste des substances appauvrissant la couche d'ozone (Règlement UE 1005/2009)

Dual-Use Regulation (428/2009)

Contains no substance subject to the COUNCIL REGULATION (EC) No 428/2009 of 5 May 2009 setting up a Community regime for the control of exports, transfer, brokering and transit of dual-use items.

Règlement sur les précurseurs d'explosifs (UE 2019/1148)

Ne contient pas de substance(s) listée(s) dans la liste des précurseurs d'explosifs (Règlement UE 2019/1148 relatif à la commercialisation et à l'utilisation des précurseurs d'explosifs)

Règlement sur les précurseurs de drogues (CE 273/2004)

Ne contient pas de substance(s) listée(s) dans la liste des précurseurs de drogues (Règlement CE 273/2004 relatif à la fabrication et à la mise sur le marché de certaines substances utilisées pour la fabrication illicite de stupéfiants et de substances psychotropes)

15.1.2. Directives nationales

France

Maladies professionnelles	
Code	Description
RG 9	Diseases caused by halogenated derivatives of aromatic hydrocarbons

Allemagne

Classe de danger pour l'eau (WGK) : Non classé conformément à/au Règlement sur les installations manipulant des substances nocives pour les eaux (AwSV).

Arrêté concernant les incidents majeurs (12. BlmSchV) : Non soumis à/au Arrêté concernant les incidents majeurs (12. BlmSchV)

Pays-Bas

SZW-lijst van kankerverwekkende stoffen : La substance n'est pas listée

SZW-lijst van mutagene stoffen : La substance n'est pas listée

SZW-lijst van reprotoxische stoffen – Borstvoeding : La substance n'est pas listée

SZW-lijst van reprotoxische stoffen – Vruchtbaarheid : La substance n'est pas listée

SZW-lijst van reprotoxische stoffen – Ontwikkeling : La substance n'est pas listée

Danemark

Class for fire hazard : Classe II-1

Store unit : 5 litre

Remarques concernant la classification : R10 <H226;H315;H411>; Les lignes directrices de gestion des situations d'urgence relatives au stockage des liquides inflammables doivent être suivies

15.2. Évaluation de la sécurité chimique

Aucune évaluation chimique de sécurité n'a été effectuée

BROMOBENZENE EXTRA PURE

Fiche de données de sécurité

according to the REACH Regulation (EC) 1907/2006 amended by Regulation (EU) 2020/878

RUBRIQUE 16: Autres informations

Abréviations et acronymes:	
ADN	European Agreement concerning the International Carriage of Dangerous Goods by Inland Waterways
ADR	European Agreement concerning the International Carriage of Dangerous Goods by Road
ETA	Acute Toxicity Estimate
FBC	Facteur de bioconcentration
VLB	Valeur limite biologique
BOD	Besoins en oxygène d'origine biochimique (BOB)
COD	Demande chimique en oxygène (DCO)
DMEL	Derived Minimal Effect level
DNEL	Dose dérivée sans effet
N° CE	Numéro de la Communauté européenne
CE50	Median effective concentration
EN	Norme européenne
CIRC	International Agency for Research on Cancer
IATA	International Air Transport Association
IMDG	International Maritime Dangerous Goods
CL50	Median lethal concentration
LD50	Median lethal dose
LOAEL	Lowest Observed Adverse Effect Level
NOAEC	No-Observed Adverse Effect Concentration
NOAEL	No-Observed Adverse Effect Level
NOEC	No-Observed Effect Concentration
OCDE	Organisation for Economic Co-operation and Development
VLE	Limite d'exposition professionnelle
PBT	Persistent Bioaccumulative Toxic
PNEC	Concentration(s) prédite(s) sans effet
RID	Regulations concerning the International Carriage of Dangerous Goods by Rail
FDS	Fiche de données de sécurité
STP	Station d'épuration
DThO	Besoin théorique en oxygène (BThO)
TLM	Median Tolerance Limit
COV	Volatile Organic Compounds
N° CAS	Numéro d'enregistrement auprès du Chemical Abstracts Service
N.O.S.	Not Otherwise Specified
vPvB	Very Persistent and Very Bioaccumulative
ED	Propriétés perturbant le système endocrinien

Texte intégral des phrases H et EUH:	
Aquatic Chronic 2	Dangereux pour le milieu aquatique – Danger chronique, catégorie 2

BROMOBENZENE EXTRA PURE

Fiche de données de sécurité

according to the REACH Regulation (EC) 1907/2006 amended by Regulation (EU) 2020/878

Texte intégral des phrases H et EUH:

Flam. Liq. 3	Liquides inflammables, catégorie 3
H226	Liquide et vapeurs inflammables.
H315	Provoque une irritation cutanée.
H411	Toxique pour les organismes aquatiques, entraîne des effets néfastes à long terme.
Skin Irrit. 2	Corrosif/irritant pour la peau, catégorie 2

Fiche de données de sécurité (FDS), UE

Ces informations sont basées sur nos connaissances actuelles et décrivent le produit pour les seuls besoins de la santé, de la sécurité et de l'environnement. Elles ne devraient donc pas être interprétées comme garantissant une quelconque propriété spécifique du produit