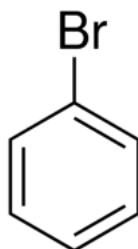


ABSCHNITT 1: Bezeichnung des Stoffs beziehungsweise des Gemischs und des Unternehmens

1.1. Produktidentifikator

Produktform : Stoff
Handelsname : BROMOBENZENE EXTRA PURE
EG Index-Nr. : 602-060-00-9
EG-Nr. : 203-623-8
CAS-Nr. : 108-86-1
Produktcode : 00050
Formel : C₆H₅Br
Chemische Struktur :



Synonyme : Phenyl bromide, Bromobenzol, Monobromobenzene

1.2. Relevante identifizierte Verwendungen des Stoffs oder Gemischs und Verwendungen, von denen abgeraten wird

1.2.1. Relevante identifizierte Verwendungen

Verwendung des Stoffs/des Gemischs : Laboratory chemicals, Manufacture of substances

1.2.2. Verwendungen, von denen abgeraten wird

Keine weiteren Informationen verfügbar

1.3. Einzelheiten zum Lieferanten, der das Sicherheitsdatenblatt bereitstellt

LOBA CHEMIE PVT.LTD.
107 Wode House Road, Jehangir Villa, Colaba
400005 Mumbai
INDIA
T +91 22 6663 6663, F +91 22 6663 6699
info@lobachemie.com, www.lobachemie.com

1.4. Notrufnummer

Notrufnummer : + 91 22 6663 6663 (9:00am - 6:00 pm)

ABSCHNITT 2: Mögliche Gefahren

2.1. Einstufung des Stoffs oder Gemischs

Einstufung gemäß Verordnung (EG) Nr. 1272/2008 [CLP]

Entzündbare Flüssigkeiten, Kategorie 3 H226
Verätzung/Reizung der Haut, Kategorie 2 H315
Chronisch gewässergefährdend, Kategorie 2 H411
Wortlaut der H- und EUH-Sätze: siehe Abschnitt 16

Schädliche physikalisch-chemische, gesundheitliche und Umwelt-Wirkungen

Flüssigkeit und Dampf entzündbar. Verursacht Hautreizungen. Giftig für Wasserorganismen, mit langfristiger Wirkung.

BROMOBENZENE EXTRA PURE

Sicherheitsdatenblatt

gemäß REACH-Verordnung (EG) 1907/2006 einschließlich Änderungsverordnung (EU) 2020/878

2.2. Kennzeichnungselemente

Kennzeichnung gemäß Verordnung (EG) Nr. 1272/2008 [CLP]

Gefahrenpiktogramme (CLP) :



GHS02

GHS07

GHS09

Signalwort (CLP) :

Achtung

Gefahrenhinweise (CLP) :

H226 - Flüssigkeit und Dampf entzündbar.
H315 - Verursacht Hautreizungen.

Sicherheitshinweise (CLP) :

H411 - Giftig für Wasserorganismen, mit langfristiger Wirkung.
P210 - Von Hitze, heißen Oberflächen, Funken, offenen Flammen sowie anderen Zündquellenarten fernhalten. Nicht rauchen.
P233 - Behälter dicht verschlossen halten.
P273 - Freisetzung in die Umwelt vermeiden.
P303+P361+P353 - BEI BERÜHRUNG MIT DER HAUT (oder dem Haar): Alle kontaminierten Kleidungsstücke sofort ausziehen. Haut mit Wasser abwaschen .

2.3. Sonstige Gefahren

Enthält keine PBT/vPvB-Stoffe $\geq 0,1\%$, bewertet gemäß REACH Anhang XIII

ABSCHNITT 3: Zusammensetzung/Angaben zu Bestandteilen

3.1. Stoffe

Art des Stoffs : Einkomponentig
Name : BROMOBENZENE
CAS-Nr. : 108-86-1
EG-Nr. : 203-623-8
EG Index-Nr. : 602-060-00-9

| Name | Produktidentifikator | % |
|--------------|--|-----|
| BROMOBENZENE | CAS-Nr.: 108-86-1 EG-Nr.: 203-623-8 EG Index-Nr.: 602-060-00-9 | 100 |

3.2. Gemische

Nicht anwendbar

ABSCHNITT 4: Erste-Hilfe-Maßnahmen

4.1. Beschreibung der Erste-Hilfe-Maßnahmen

Erste-Hilfe-Maßnahmen allgemein : Bei Unwohlsein ärztlichen Rat einholen.
Erste-Hilfe-Maßnahmen nach Einatmen : Die Person an die frische Luft bringen und für ungehinderte Atmung sorgen. Sauerstoff oder, falls erforderlich, künstliche Beatmung. Bei Unwohlsein ärztlichen Rat einholen.
Erste-Hilfe-Maßnahmen nach Hautkontakt : Behutsam mit viel Wasser und Seife waschen. Bei Hautreizung: Ärztlichen Rat einholen/ärztliche Hilfe hinzuziehen. Haut mit Wasser abwaschen/duschen. Alle kontaminierten Kleidungsstücke sofort ausziehen.
Erste-Hilfe-Maßnahmen nach Augenkontakt : Eventuell vorhandene Kontaktlinsen nach Möglichkeit entfernen. Weiter ausspülen. Einige Minuten lang behutsam mit Wasser ausspülen. Bei anhaltender Augenreizung: Ärztlichen Rat einholen/ärztliche Hilfe hinzuziehen.
Erste-Hilfe-Maßnahmen nach Verschlucken : Den Mund mit Wasser ausspülen. Bei Unwohlsein ärztlichen Rat einholen. Bei Unwohlsein Giftinformationszentrum oder Arzt anrufen.

BROMOBENZENE EXTRA PURE

Sicherheitsdatenblatt

gemäß REACH-Verordnung (EG) 1907/2006 einschließlich Änderungsverordnung (EU) 2020/878

4.2. Wichtigste akute und verzögert auftretende Symptome und Wirkungen

| | |
|--------------------------------------|--|
| Symptome/Wirkungen nach Einatmen | : Obwohl keine entsprechenden Human- oder Tiertoxizitätsdaten bekannt sind, ist bei diesem Produkt eine Gefährdung nach Einatmung zu erwarten. |
| Symptome/Wirkungen nach Hautkontakt | : Verursacht Hautreizungen. Reizung. |
| Symptome/Wirkungen nach Augenkontakt | : Unter normalen Umständen keine. |
| Symptome/Wirkungen nach Verschlucken | : Unter normalen Umständen keine. |

4.3. Hinweise auf ärztliche Soforthilfe oder Spezialbehandlung

Symptomatisch behandeln.

ABSCHNITT 5: Maßnahmen zur Brandbekämpfung

5.1. Löschmittel

| | |
|-------------------------|--|
| Geeignete Löschmittel | : Trockenlöschpulver, alkoholbeständiger Schaum, Kohlendioxid (CO ₂). Wassersprühstrahl. Trockenlöschpulver. Schaum. Kohlendioxid. |
| Ungeeignete Löschmittel | : Keinen starken Wasserstrahl benutzen. |

5.2. Besondere vom Stoff oder Gemisch ausgehende Gefahren

| | |
|---|--|
| Brandgefahr | : Flüssigkeit und Dampf entzündbar. |
| Explosionsgefahr | : Kann brennbare/explosionsgefährliche Dampf-Luft Gemische bilden. |
| Gefährliche Zerfallsprodukte im Brandfall | : Mögliche Freisetzung giftiger Rauchgase. |

5.3. Hinweise für die Brandbekämpfung

| | |
|--------------------------------|--|
| Löschanweisungen | : Feuer von einem geschützten Platz in sicherer Entfernung bekämpfen. Brandabschnitt nicht ohne ausreichende Schutzausrüstung, einschließlich Atemschutz betreten. |
| Schutz bei der Brandbekämpfung | : Nicht versuchen ohne geeignete Schutzausrüstung tätig zu werden. Umgebungsluft-unabhängiges Atemschutzgerät. Vollständige Schutzkleidung. |

ABSCHNITT 6: Maßnahmen bei unbeabsichtigter Freisetzung

6.1. Personenbezogene Vorsichtsmaßnahmen, Schutzausrüstungen und in Notfällen anzuwendende Verfahren

| | |
|----------------------|--|
| Allgemeine Maßnahmen | : Zündquellen entfernen. Besondere Vorsicht walten lassen, um statische Aufladung zu vermeiden. Nicht offenem Feuer aussetzen. Rauchverbot. Undichtigkeit beseitigen, wenn gefahrlos möglich. Falls das Produkt in die Kanalisation oder öffentliche Gewässer gelangt, sind die Behörden zu benachrichtigen. Verschüttete Mengen aufnehmen, um Materialschäden zu vermeiden. |
|----------------------|--|

6.1.1. Nicht für Notfälle geschultes Personal

| | |
|------------------|--|
| Schutzausrüstung | : Empfohlene Personenschutzschiene tragen. |
| Notfallmaßnahmen | : Verunreinigten Bereich lüften. Unbeteiligte Personen evakuieren. Kein offenes Feuer, keine Funken und nicht rauchen. Berührung mit den Augen und der Haut vermeiden. |

6.1.2. Einsatzkräfte

| | |
|------------------|---|
| Schutzausrüstung | : Nicht versuchen ohne geeignete Schutzausrüstung tätig zu werden. Vorgeschriebene persönliche Schutzausrüstung verwenden. Weitere Angaben: siehe Abschnitt 8 "Begrenzung und Überwachung der Exposition/Persönliche Schutzausrüstung". |
| Notfallmaßnahmen | : Freisetzung beenden. Unbeteiligte Personen evakuieren. Undichtigkeit beseitigen, wenn gefahrlos möglich. |

6.2. Umweltschutzmaßnahmen

Freisetzung in die Umwelt vermeiden.

6.3. Methoden und Material für Rückhaltung und Reinigung

| | |
|-----------------|---|
| Zur Rückhaltung | : Verschüttete Mengen aufnehmen. Ausgelaufene Flüssigkeit eindämmen oder mit flüssigkeitsbindendem Material aufnehmen, um ein Eindringen in die Kanalisation oder Wasserläufe zu verhindern. Auslaufen stoppen, sofern gefahrlos möglich. |
|-----------------|---|

BROMOBENZENE EXTRA PURE

Sicherheitsdatenblatt

gemäß REACH-Verordnung (EG) 1907/2006 einschließlich Änderungsverordnung (EU) 2020/878

- Reinigungsverfahren : Verschüttete Flüssigkeit mit Absorptionsmittel aufnehmen. Verschüttete Mengen aufnehmen. Auf festem Boden in geeignete Behälter kehren oder schaufeln. Verschüttete Mengen so bald wie möglich mit inerten Feststoffen wie Tonerde oder Kieselgur aufsaugen. Falls das Produkt in die Kanalisation oder öffentliche Gewässer gelangt, sind die Behörden zu benachrichtigen.
- Sonstige Angaben : Stoffe oder Restmengen in fester Form einer zugelassenen Anlage zuführen.

6.4. Verweis auf andere Abschnitte

Weitere Angaben siehe Abschnitt 13.

ABSCHNITT 7: Handhabung und Lagerung

7.1. Schutzmaßnahmen zur sicheren Handhabung

- Zusätzliche Gefahren beim Verarbeiten : Entleerte Behältern vorsichtig behandeln; zurückbleibende Dämpfe sind entzündbar.
- Schutzmaßnahmen zur sicheren Handhabung : Für eine gute Belüftung des Arbeitsplatzes sorgen. Nicht offenem Feuer aussetzen. Rauchverbot. Maßnahmen gegen elektrostatische Entladungen treffen. Nur funkenfreies Werkzeug verwenden. Von Hitze, heißen Oberflächen, Funken, offenen Flammen sowie anderen Zündquellenarten fernhalten. Nicht rauchen. Behälter und zu befüllende Anlage erden. Im Behälter können sich entzündbare Dämpfe bilden. Explosionsgeschützte Ausrüstung verwenden. Persönliche Schutzausrüstung tragen. Berührung mit den Augen und der Haut vermeiden.
- Hygienemaßnahmen : Nach Gebrauch Hände, Unterarme und Gesicht gründlich waschen. Kontaminierte Kleidung vor erneutem Tragen waschen. Bei Gebrauch nicht essen, trinken oder rauchen. Nach Handhabung des Produkts immer die Hände waschen.

7.2. Bedingungen zur sicheren Lagerung unter Berücksichtigung von Unverträglichkeiten

- Technische Maßnahmen : Es sollten geeignete Erdungsmethoden angewendet werden, um eine elektrostatische Aufladung zu vermeiden. Behälter und zu befüllende Anlage erden. Explosionsgeschützte elektrische Geräte/Lüftungsanlagen/Beleuchtungsanlagen verwenden.
- Lagerbedingungen : Behälter dicht verschlossen halten. In der Originalverpackung aufbewahren. An einem trockenen Ort aufbewahren. An einem gut belüfteten Ort aufbewahren. Kühl halten.
- Unverträgliche Materialien : Wärmequellen.
- Verpackungsmaterialien : Produkt immer in Gebinden aus dem selben Material wie das Originalgebinde lagern.

7.3. Spezifische Endanwendungen

Keine weiteren Informationen verfügbar

ABSCHNITT 8: Begrenzung und Überwachung der Exposition/Persönliche Schutzausrüstungen

8.1. Zu überwachende Parameter

8.1.1 Nationale Grenzwerte für die berufsbedingte Exposition und biologische Grenzwerte

Keine weiteren Informationen verfügbar

8.1.2. Empfohlene Überwachungsverfahren

Keine weiteren Informationen verfügbar

8.1.3. Freigesetzte Luftverunreinigungen

Keine weiteren Informationen verfügbar

8.1.4. DNEL- und PNEC-Werte

Keine weiteren Informationen verfügbar

8.1.5. Control banding

Keine weiteren Informationen verfügbar

BROMOBENZENE EXTRA PURE

Sicherheitsdatenblatt

gemäß REACH-Verordnung (EG) 1907/2006 einschließlich Änderungsverordnung (EU) 2020/878

8.2. Begrenzung und Überwachung der Exposition

8.2.1. Geeignete technische Steuerungseinrichtungen

Geeignete technische Steuerungseinrichtungen:

Für eine gute Belüftung des Arbeitsplatzes sorgen.

8.2.2. Persönliche Schutzausrüstung

Persönliche Schutzausrüstung:

Empfohlene Personenschutzsicherung tragen.

Persönliche Schutzausrüstung - Symbol(e):



8.2.2.1. Augen- und Gesichtsschutz

Augenschutz:

Schutzbrille oder Sicherheitsgläser

8.2.2.2. Hautschutz

Haut- und Körperschutz:

Maske benutzen

Handschutz:

Schutzhandschuhe

8.2.2.3. Atemschutz

Atemschutz:

Geeignete Maske tragen

8.2.2.4. Thermische Gefahren

Keine weiteren Informationen verfügbar

8.2.3. Begrenzung und Überwachung der Umweltexposition

Begrenzung und Überwachung der Umweltexposition:

Freisetzung in die Umwelt vermeiden.

ABSCHNITT 9: Physikalische und chemische Eigenschaften

9.1. Angaben zu den grundlegenden physikalischen und chemischen Eigenschaften

| | |
|-------------------------|--|
| Aggregatzustand | : Flüssig |
| Farbe | : Pale yellow. |
| Aussehen | : Clear liquid. |
| Molekulargewicht | : 157.02 g/mol |
| Geruch | : characteristic aromatic odor. |
| Geruchsschwelle | : Nicht verfügbar |
| Schmelzpunkt | : Nicht anwendbar |
| Gefrierpunkt | : -31 °C |
| Siedepunkt | : 154 – 155 °C |
| Entzündbarkeit | : Flammable Flüssigkeit und Dampf entzündbar. |
| Untere Explosionsgrenze | : Nicht verfügbar |
| Obere Explosionsgrenze | : Nicht verfügbar |
| Flammpunkt | : 51 °C |
| Zündtemperatur | : 566 °C |
| Zersetzungstemperatur | : Nicht verfügbar |
| pH-Wert | : Nicht verfügbar |
| Viskosität, kinematisch | : Nicht verfügbar |
| Viskosität, dynamisch | : 1.08 mPa·s at 25°C |

BROMOBENZENE EXTRA PURE

Sicherheitsdatenblatt

gemäß REACH-Verordnung (EG) 1907/2006 einschließlich Änderungsverordnung (EU) 2020/878

| | |
|---|--|
| Löslichkeit | : Wasser: Immiscible Ethanol: Miscible Ether: Miscible |
| Verteilungskoeffizient n-Oktanol/Wasser (Log Kow) | : Nicht verfügbar |
| Verteilungskoeffizient n-Oktanol/Wasser (Log Pow) | : 2.99 |
| Dampfdruck | : 5.3 hPa at 25,0 °C |
| Dampfdruck bei 50°C | : Nicht verfügbar |
| Dichte | : 1.49 – 1.5 g/cm ³ at 20°C |
| Relative Dichte | : Nicht verfügbar |
| Relative Dampfdichte bei 20°C | : 5.41 |
| Partikeleigenschaften | : Nicht anwendbar |

9.2. Sonstige Angaben

9.2.1. Angaben über physikalische Gefahrenklassen

Explosionsgrenzen : 0.06 – 0.365 vol %

9.2.2. Sonstige sicherheitstechnische Kenngrößen

Brechungsindex : 1.5602

ABSCHNITT 10: Stabilität und Reaktivität

10.1. Reaktivität

Flüssigkeit und Dampf entzündbar.

10.2. Chemische Stabilität

Flüssigkeit und Dampf entzündbar. Kann brennbare/explosionsgefährliche Dampf-Luft Gemische bilden.

10.3. Möglichkeit gefährlicher Reaktionen

Unter normalen Verwendungsbedingungen sind keine gefährlichen Reaktionen bekannt.

10.4. Zu vermeidende Bedingungen

Offene Flamme. Überhitzung. Direkte Sonnenbestrahlung. Wärme. Funken. Kontakt mit heißen Oberflächen vermeiden. Kein offenes Feuer, keine Funken. Alle Zündquellen entfernen.

10.5. Unverträgliche Materialien

Keine weiteren Informationen verfügbar

10.6. Gefährliche Zersetzungsprodukte

Kann entzündbare Gase freisetzen.

ABSCHNITT 11: Toxikologische Angaben

11.1. Angaben zu den Gefahrenklassen im Sinne der Verordnung (EG) Nr. 1272/2008

| | |
|---|-----------------------------|
| Akute Toxizität (Oral) | : Nicht eingestuft |
| Akute Toxizität (Dermal) | : Nicht eingestuft |
| Akute Toxizität (inhalativ) | : Nicht eingestuft |
| Ätz-/Reizwirkung auf die Haut | : Verursacht Hautreizungen. |
| Schwere Augenschädigung/-reizung | : Nicht eingestuft |
| Sensibilisierung der Atemwege/Haut | : Nicht eingestuft |
| Keimzellmutagenität | : Nicht eingestuft |
| Karzinogenität | : Nicht eingestuft |
| Reproduktionstoxizität | : Nicht eingestuft |
| Spezifische Zielorgan-Toxizität bei einmaliger Exposition | : Nicht eingestuft |
| Spezifische Zielorgan-Toxizität bei wiederholter Exposition | : Nicht eingestuft |

BROMOBENZENE EXTRA PURE

Sicherheitsdatenblatt

gemäß REACH-Verordnung (EG) 1907/2006 einschließlich Änderungsverordnung (EU) 2020/878

Aspirationsgefahr : Nicht eingestuft

11.2. Angaben über sonstige Gefahren

Keine weiteren Informationen verfügbar

ABSCHNITT 12: Umweltbezogene Angaben

12.1. Toxizität

Ökologie - Allgemein : Giftig für Wasserorganismen, mit langfristiger Wirkung.
Ökologie - Wasser : Giftig für Wasserorganismen, mit langfristiger Wirkung.
Gewässergefährdend, kurzfristige (akut) : Nicht eingestuft
Gewässergefährdend, langfristige (chronisch) : Giftig für Wasserorganismen, mit langfristiger Wirkung.

12.2. Persistenz und Abbaubarkeit

BROMOBENZENE EXTRA PURE (108-86-1)

| | |
|-----------------------------|---|
| Persistenz und Abbaubarkeit | Kann längerfristig schädliche Wirkungen auf die Umwelt haben. |
|-----------------------------|---|

12.3. Bioakkumulationspotenzial

BROMOBENZENE EXTRA PURE (108-86-1)

| | |
|---|------|
| Verteilungskoeffizient n-Oktanol/Wasser (Log Pow) | 2.99 |
|---|------|

12.4. Mobilität im Boden

Keine weiteren Informationen verfügbar

12.5. Ergebnisse der PBT- und vPvB-Beurteilung

Keine weiteren Informationen verfügbar

12.6. Endokrinschädliche Eigenschaften

Keine weiteren Informationen verfügbar

12.7. Andere schädliche Wirkungen

Keine weiteren Informationen verfügbar

ABSCHNITT 13: Hinweise zur Entsorgung

13.1. Verfahren der Abfallbehandlung

Regionale Abfallverordnung : Entsorgung muss gemäß den behördlichen Vorschriften erfolgen.
Verfahren der Abfallbehandlung : Inhalt/Behälter gemäß den Sortieranweisungen des zugelassenen Einsammlers entsorgen.
Empfehlungen für Entsorgung ins Abwasser : Entsorgung muss gemäß den behördlichen Vorschriften erfolgen.
Empfehlungen für die Produkt-/Verpackung-Abfallentsorgung : Inhalt/Behälter einer Sammelstelle für gefährliche Abfälle und Sondermüll gemäß lokalen, regionalen, nationalen und/oder internationalen Vorschriften zuführen. Entsorgung muss gemäß den behördlichen Vorschriften erfolgen.
Zusätzliche Hinweise : Entleerte Behälter vorsichtig behandeln; zurückbleibende Dämpfe sind entzündbar. Im Behälter können sich entzündbare Dämpfe bilden. Leere Behälter nicht wiederverwenden.

ABSCHNITT 14: Angaben zum Transport

Gemäß ADR / IMDG / IATA / ADN / RID

14.1. UN-Nummer oder ID-Nummer

UN-Nr. (ADR) : UN 2514
UN-Nr. (IMDG) : UN 2514

BROMOBENZENE EXTRA PURE

Sicherheitsdatenblatt

gemäß REACH-Verordnung (EG) 1907/2006 einschließlich Änderungsverordnung (EU) 2020/878

UN-Nr. (IATA) : UN 2514
UN-Nr. (ADN) : UN 2514
UN-Nr. (RID) : UN 2514

14.2. Ordnungsgemäße UN-Versandbezeichnung

Offizielle Benennung für die Beförderung (ADR) : BROMBENZEN
Offizielle Benennung für die Beförderung (IMDG) : BROMBENZEN
Offizielle Benennung für die Beförderung (IATA) : Bromobenzene
Offizielle Benennung für die Beförderung (ADN) : BROMBENZEN
Offizielle Benennung für die Beförderung (RID) : BROMBENZEN
Eintragung in das Beförderungspapier (ADR) : UN 2514 BROMBENZEN, 3, III, (D/E)
Eintragung in das Beförderungspapier (IMDG) : UN 2514 BROMBENZEN, 3, III, MEERESSCHADSTOFF/UMWELTGEFÄHRDEND (51°C c.c.)
Eintragung in das Beförderungspapier (IATA) : UN 2514 Bromobenzene, 3, III, ENVIRONMENTALLY HAZARDOUS
Eintragung in das Beförderungspapier (ADN) : UN 2514 BROMBENZEN, 3, III, UMWELTGEFÄHRDEND
Eintragung in das Beförderungspapier (RID) : UN 2514 BROMBENZEN, 3, III, UMWELTGEFÄHRDEND

14.3. Transportgefahrenklassen

ADR

Transportgefahrenklassen (ADR) : 3
Gefahrzettel (ADR) : 3



IMDG

Transportgefahrenklassen (IMDG) : 3
Gefahrzettel (IMDG) : 3



IATA

Transportgefahrenklassen (IATA) : 3
Gefahrzettel (IATA) : 3



ADN

Transportgefahrenklassen (ADN) : 3
Gefahrzettel (ADN) : 3



RID

Transportgefahrenklassen (RID) : 3
Gefahrzettel (RID) : 3



BROMOBENZENE EXTRA PURE

Sicherheitsdatenblatt

gemäß REACH-Verordnung (EG) 1907/2006 einschließlich Änderungsverordnung (EU) 2020/878

14.4. Verpackungsgruppe


| | |
|--------------------------|-------|
| Verpackungsgruppe (ADR) | : III |
| Verpackungsgruppe (IMDG) | : III |
| Verpackungsgruppe (IATA) | : III |
| Verpackungsgruppe (ADN) | : III |
| Verpackungsgruppe (RID) | : III |

14.5. Umweltgefahren

| | |
|------------------|--|
| Umweltgefährlich | : Ja |
| Meeresschadstoff | : Ja |
| Sonstige Angaben | : Keine zusätzlichen Informationen verfügbar |

14.6. Besondere Vorsichtsmaßnahmen für den Verwender

Landtransport

| | |
|---|---|
| Klassifizierungscode (ADR) | : F1 |
| Begrenzte Mengen (ADR) | : 5L |
| Freigestellte Mengen (ADR) | : E1 |
| Verpackungsanweisungen (ADR) | : P001, IBC03, LP01, R001 |
| Sondervorschriften für die Zusammenpackung (ADR) | : MP19 |
| Anweisungen für ortsbewegliche Tanks und Schüttgut-Container (ADR) | : T2 |
| Sondervorschriften für ortsbewegliche Tanks und Schüttgut-Container (ADR) | : TP1 |
| Tankcodierung (ADR) | : LGBF |
| Fahrzeug für die Beförderung in Tanks | : FL |
| Beförderungskategorie (ADR) | : 3 |
| Sondervorschriften für die Beförderung - Versandstücke (ADR) | : V12 |
| Sondervorschriften für die Beförderung- Betrieb (ADR) | : S2 |
| Nummer zur Kennzeichnung der Gefahr (Kemler-Zahl) | : 30 |
| Orangefarbene Tafeln | :  |
| Tunnelbeschränkungscode (ADR) | : D/E |
| EAC-Code | : 2Y |

Seeschifftransport

| | |
|---|--|
| Begrenzte Mengen (IMDG) | : 5 L |
| Freigestellte Mengen (IMDG) | : E1 |
| Verpackungsanweisungen (IMDG) | : P001, LP01 |
| IBC-Verpackungsanweisungen (IMDG) | : IBC03 |
| Tankanweisungen (IMDG) | : T2 |
| Besondere Bestimmungen für Tanks (IMDG) | : TP1 |
| EmS-Nr. (Brand) | : F-E |
| EmS-Nr. (Unbeabsichtigte Freisetzung) | : S-D |
| Staukategorie (IMDG) | : A |
| Flammpunkt (IMDG) | : 51°C c.c. |
| Eigenschaften und Bemerkungen (IMDG) | : Farblose Flüssigkeit mit charakteristischem Geruch. Flammpunkt: 51 °C c.c. Explosionsgrenzen: 0,5 % bis 2,8 %. Nicht mischbar mit Wasser. |
| MFAG-Nr. | : 130 |

Lufttransport

| | |
|--------------------------------------|--------|
| PCA freigestellte Mengen (IATA) | : E1 |
| PCA begrenzte Mengen (IATA) | : Y344 |
| PCA begrenzte max. Nettomenge (IATA) | : 10L |
| PCA Verpackungsvorschriften (IATA) | : 355 |
| PCA Max. Nettomenge (IATA) | : 60L |

BROMOBENZENE EXTRA PURE

Sicherheitsdatenblatt

gemäß REACH-Verordnung (EG) 1907/2006 einschließlich Änderungsverordnung (EU) 2020/878

CAO Verpackungsvorschriften (IATA) : 366
CAO Max. Nettomenge (IATA) : 220L
ERG-Code (IATA) : 3L

Binnenschifftransport

Klassifizierungscode (ADN) : F1
Begrenzte Mengen (ADN) : 5 L
Freigestellte Mengen (ADN) : E1
Ausrüstung erforderlich (ADN) : PP, EX, A
Lüftung (ADN) : VE01
Anzahl der blauen Kegel/Lichter (ADN) : 0

Bahntransport

Klassifizierungscode (RID) : F1
Begrenzte Mengen (RID) : 5L
Freigestellte Mengen (RID) : E1
Verpackungsanweisungen (RID) : P001, IBC03, LP01, R001
Sondervorschriften für die Zusammenpackung (RID) : MP19
Anweisungen für Tankfahrzeuge und Schüttgutcontainer (RID) : T2
Besondere Bestimmungen für Tankfahrzeuge und Schüttgutcontainer (RID) : TP1
Tankcodierungen für RID-Tanks (RID) : LGBF
Beförderungskategorie (RID) : 3
Besondere Beförderungsbestimmungen - Versandstücke (RID) : W12
Expressgut (RID) : CE4
Nummer zur Kennzeichnung der Gefahr (RID) : 30

14.7. Massengutbeförderung auf dem Seeweg gemäß IMO-Instrumenten

Nicht anwendbar

ABSCHNITT 15: Rechtsvorschriften

15.1. Vorschriften zu Sicherheit, Gesundheits- und Umweltschutz/spezifische Rechtsvorschriften für den Stoff oder das Gemisch

15.1.1. EU-Verordnungen

REACH Anhang XVII (Beschränkungsliste)

| EU-Beschränkungsliste (REACH-Anhang XVII) | |
|---|-------------------------|
| Referenzcode | Anwendbar auf |
| 3(a) | BROMOBENZENE EXTRA PURE |
| 3(b) | BROMOBENZENE EXTRA PURE |
| 3(c) | BROMOBENZENE EXTRA PURE |
| 40. | BROMOBENZENE EXTRA PURE |

REACH Anhang XIV (Zulassungsliste)

Nicht in REACH-Anhang XIV (Zulassungsliste) gelistet

REACH Kandidatenliste (SVHC)

Nicht in der REACH-Kandidatenliste gelistet

PIC-Verordnung (Vorherige Zustimmung nach Inkennzeichnung)

Nicht in der PIC-Liste (Verordnung EU 649/2012) gelistet

POP-Verordnung (Persistente Organische Schadstoffe)

Nicht in der POP-Liste (Verordnung EU 2019/1021) gelistet

BROMOBENZENE EXTRA PURE

Sicherheitsdatenblatt

gemäß REACH-Verordnung (EG) 1907/2006 einschließlich Änderungsverordnung (EU) 2020/878

Ozon-Verordnung (1005/2009)

Nicht in der Ozon-Abbau-Liste (Verordnung EU 1005/2009) gelistet

Dual-Use Regulation (428/2009)

Contains no substance subject to the COUNCIL REGULATION (EC) No 428/2009 of 5 May 2009 setting up a Community regime for the control of exports, transfer, brokering and transit of dual-use items.

Verordnung zu Ausgangsstoffen für Explosivstoffe (EU 2019/1148)

Enthält keine Stoffe, die auf der Liste zu Ausgangsstoffen für Explosivstoffe (Verordnung EU 2019/1148 über die Vermarktung und Verwendung von Ausgangsstoffen für Explosivstoffe) gelistet sind

Drogenausgangsstoff-Verordnung (EC 273/2004)

Enthält keine Stoffe, die auf der Drogenausgangsstoff-Liste (Verordnung EG 273/2004 über die Herstellung und das Inverkehrbringen bestimmter Substanzen, die bei der unerlaubten Herstellung von Suchtstoffen und psychotropen Substanzen verwendet werden) gelistet sind

15.1.2. Nationale Vorschriften

Frankreich

| Berufskrankheiten | |
|-------------------|---|
| Code | Beschreibung |
| RG 9 | Durch halogenierte Derivate aromatischer Kohlenwasserstoffe verursachte Krankheiten |

Deutschland

Wassergefährdungsklasse (WGK) : Unterliegt nicht der Verordnung über Anlagen zum Umgang mit wassergefährdenden Stoffen (AwSV).

Störfall-Verordnung (12. BImSchV) : Unterliegt nicht der Störfall-Verordnung (12. BImSchV)

Niederlande

SZW-lijst van kankerverwekkende stoffen : Der Stoff ist nicht gelistet

SZW-lijst van mutagene stoffen : Der Stoff ist nicht gelistet

SZW-lijst van reprotoxische stoffen – Borstvoeding : Der Stoff ist nicht gelistet

SZW-lijst van reprotoxische stoffen – : Der Stoff ist nicht gelistet

Vruchtbaarheid

SZW-lijst van reprotoxische stoffen – Ontwikkeling : Der Stoff ist nicht gelistet

Dänemark

Brandschutzklasse : Klasse II-1

Lagereinheit : 5 Liter

Anmerkungen zur Einstufung : R10 <H226;H315;H411>; Notfall-Management-Richtlinien für die Lagerung von entzündlichen Flüssigkeiten müssen befolgt werden

15.2. Stoffsicherheitsbeurteilung

Eine Stoffsicherheitsbeurteilung wurde nicht durchgeführt

ABSCHNITT 16: Sonstige Angaben

Abkürzungen und Akronyme:

| | |
|------|---|
| ADN | Europäisches Übereinkommen über die internationale Beförderung gefährlicher Güter auf Binnenwasserstraßen |
| ADR | Europäisches Übereinkommen über die internationale Beförderung gefährlicher Güter auf der Straße |
| ATE | Schätzwert der akuten Toxizität |
| BKF | Biokonzentrationsfaktor |
| BLV | Biologischer Grenzwert |
| BOD | Biochemischer Sauerstoffbedarf (BSB) |
| COD | Chemischer Sauerstoffbedarf (CSB) |
| DMEL | Abgeleitete Expositionshöhe mit minimaler Beeinträchtigung |

BROMOBENZENE EXTRA PURE

Sicherheitsdatenblatt

gemäß REACH-Verordnung (EG) 1907/2006 einschließlich Änderungsverordnung (EU) 2020/878

| Abkürzungen und Akronyme: | |
|---------------------------|--|
| DNEL | Abgeleitete Expositionshöhe ohne Beeinträchtigung |
| EG-Nr. | Europäische Gemeinschaft Nummer |
| EC50 | Mittlere effektive Konzentration |
| EN | Europäische Norm |
| IARC | Internationale Agentur für Krebsforschung |
| IATA | Verband für den internationalen Lufttransport |
| IMDG | Gefahrgutvorschriften für den internationalen Seetransport |
| LC50 | Für 50 % einer Prüfpopulation tödliche Konzentration |
| LD50 | Für 50 % einer Prüfpopulation tödliche Dosis (mediane letale Dosis) |
| LOAEL | Niedrigste Dosis mit beobachtbarer schädlicher Wirkung |
| NOAEC | Konzentration ohne beobachtbare schädliche Wirkung |
| NOAEL | Dosis ohne beobachtbare schädliche Wirkung |
| NOEC | Höchste geprüfte Konzentration ohne beobachtete schädliche Wirkung |
| OECD | Organisation für wirtschaftliche Zusammenarbeit und Entwicklung |
| OEL | Arbeitsplatzgrenzwert |
| PBT | Persistenter, bioakkumulierbarer und toxischer Stoff |
| PNEC | Abgeschätzte Nicht-Effekt-Konzentration |
| RID | Ordnung für die internationale Eisenbahnbeförderung gefährlicher Güter |
| SDB | Sicherheitsdatenblatt |
| STP | Kläranlage |
| ThSB | Theoretischer Sauerstoffbedarf (ThSB) |
| TLM | Median Toleranzgrenze |
| VOC | Flüchtige organische Verbindungen |
| CAS-Nr. | Chemical Abstract Service - Nummer |
| N.A.G. | Nicht Anderweitig Genannt |
| vPvB | Sehr persistent und sehr bioakkumulierbar |
| ED | Endokrinschädliche Eigenschaften |

| Vollständiger Wortlaut der H- und EUH-Sätze: | |
|--|---|
| Aquatic Chronic 2 | Chronisch gewässergefährdend, Kategorie 2 |
| Flam. Liq. 3 | Entzündbare Flüssigkeiten, Kategorie 3 |
| H226 | Flüssigkeit und Dampf entzündbar. |
| H315 | Verursacht Hautreizungen. |
| H411 | Giftig für Wasserorganismen, mit langfristiger Wirkung. |
| Skin Irrit. 2 | Verätzung/Reizung der Haut, Kategorie 2 |

Sicherheitsdatenblatt (SDB), EU

Diese Informationen basieren auf unserem aktuellen Wissen und sollen das Produkt nur im Hinblick auf Gesundheit, Sicherheit und Umweltbedingungen beschreiben. Sie dürfen also nicht als Garantie für spezifische Eigenschaften des Produktes ausgelegt werden.