

BENZOPHENONE EXTRA PURE

Fiche de données de sécurité

according to the REACH Regulation (EC) 1907/2006 amended by Regulation (EU) 2020/878

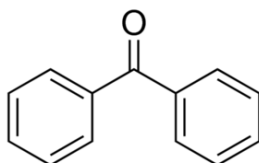
Numéro de référence: 01880

Date d'émission: 11/20/2023 Date de révision: 11/20/2023 Remplace la version de: 4/29/2016 Version: 1.0

RUBRIQUE 1: Identification de la substance/du mélange et de la société/de l'entreprise

1.1. Identificateur de produit

Forme du produit : Substance
Nom commercial : BENZOPHENONE EXTRA PURE
N° Index : 606-153-00-5
N° CE : 204-337-6
N° CAS : 119-61-9
Code du produit : 01880
Formule brute : C13H10O
Structure chimique :



Synonymes : Diphenylmethanone, Phenyl ketone, Benzoyl benzene, Benzoylphenyl

1.2. Utilisations identifiées pertinentes de la substance ou du mélange et utilisations déconseillées

1.2.1. Utilisations identifiées pertinentes

Utilisation de la substance/mélange : Laboratory chemicals, Manufacture of substances

1.2.2. Utilisations déconseillées

Pas d'informations complémentaires disponibles

1.3. Renseignements concernant le fournisseur de la fiche de données de sécurité

LOBA CHEMIE PVT.LTD.
107 Wode House Road, Jehangir Villa, Colaba
400005 Mumbai
INDIA
T +91 22 6663 6663 - F +91 22 6663 6699
info@lobachemie.com - www.lobachemie.com

1.4. Numéro d'appel d'urgence

Numéro d'urgence : + 91 22 6663 6663 (9:00am - 6:00 pm)

RUBRIQUE 2: Identification des dangers

2.1. Classification de la substance ou du mélange

Classification selon le règlement (CE) N° 1272/2008 [CLP]

Dangereux pour le milieu aquatique – Danger chronique, H410
catégorie 1

Texte intégral des mentions H et EUH : voir rubrique 16

Effets néfastes physicochimiques, pour la santé humaine et pour l'environnement

Très toxique pour les organismes aquatiques, entraîne des effets néfastes à long terme.

2.2. Éléments d'étiquetage

Étiquetage selon le règlement (CE) N° 1272/2008 [CLP]

Pictogrammes de danger (CLP) :



GHS09

BENZOPHENONE EXTRA PURE

Fiche de données de sécurité

according to the REACH Regulation (EC) 1907/2006 amended by Regulation (EU) 2020/878

Mention d'avertissement (CLP)	: Attention
Mentions de danger (CLP)	: H410 - Très toxique pour les organismes aquatiques, entraîne des effets néfastes à long terme.
Conseils de prudence (CLP)	: P273 - Éviter le rejet dans l'environnement. P501 - Éliminer le contenu/récepteur dans un centre de collecte de déchets dangereux ou spéciaux, conformément à la réglementation locale, régionale, nationale et/ou internationale.

2.3. Autres dangers

Pas d'informations complémentaires disponibles

RUBRIQUE 3: Composition/informations sur les composants

3.1. Substances

Type de substance : Monoconstituant

Nom	Identificateur de produit	%
BENZOPHENONE	N° CAS: 119-61-9 N° CE: 204-337-6 N° Index: 606-153-00-5	100

3.2. Mélanges

Non applicable

RUBRIQUE 4: Premiers secours

4.1. Description des mesures de premiers secours

Premiers soins après inhalation	: Transporter la personne à l'extérieur et la maintenir dans une position où elle peut confortablement respirer. Faire respirer de l'air frais. S'il y a difficulté à respirer, transporter la victime à l'extérieur et la maintenir au repos dans une position où elle peut confortablement respirer.
Premiers soins après contact avec la peau	: Laver abondamment à l'eau/.... Consulter immédiatement un médecin. Laver la peau avec beaucoup d'eau.
Premiers soins après contact oculaire	: Rincer avec précaution à l'eau pendant plusieurs minutes. Enlever les lentilles de contact si la victime en porte et si elles peuvent être facilement enlevées. Continuer à rincer. Consulter un médecin.
Premiers soins après ingestion	: Rincer la bouche. Ne pas faire vomir. Consulter un médecin. Appeler un centre antipoison ou un médecin en cas de malaise.

4.2. Principaux symptômes et effets, aigus et différés

Pas d'informations complémentaires disponibles

4.3. Indication des éventuels soins médicaux immédiats et traitements particuliers nécessaires

Traitement symptomatique.

RUBRIQUE 5: Mesures de lutte contre l'incendie

5.1. Moyens d'extinction

Moyens d'extinction appropriés	: Dioxyde de carbone. Poudre sèche. Mousse. Eau pulvérisée.
Agents d'extinction non appropriés	: Ne pas utiliser un fort courant d'eau.

5.2. Dangers particuliers résultant de la substance ou du mélange

Produits de décomposition dangereux en cas d'incendie	: Dégagement possible de fumées toxiques.
---	---

BENZOPHENONE EXTRA PURE

Fiche de données de sécurité

according to the REACH Regulation (EC) 1907/2006 amended by Regulation (EU) 2020/878

5.3. Conseils aux pompiers

Protection en cas d'incendie : Ne pas pénétrer dans la zone de feu sans équipement de protection, y compris une protection respiratoire. Ne pas intervenir sans un équipement de protection adapté. Appareil de protection respiratoire autonome isolant. Protection complète du corps.

RUBRIQUE 6: Mesures à prendre en cas de dispersion accidentelle

6.1. Précautions individuelles, équipement de protection et procédures d'urgence

6.1.1. Pour les non-secouristes

Procédures d'urgence : Ventiler la zone de déversement. Eloigner le personnel superflu.

6.1.2. Pour les secouristes

Équipement de protection : Ne pas intervenir sans un équipement de protection adapté. Utiliser l'équipement de protection individuel requis. Pour plus d'informations, se reporter à la rubrique 8 : "Contrôle de l'exposition-protection individuelle".

Procédures d'urgence : Aérer la zone.

6.2. Précautions pour la protection de l'environnement

Éviter le rejet dans l'environnement.

6.3. Méthodes et matériel de confinement et de nettoyage

Pour la rétention : Recueillir le produit répandu.

Procédés de nettoyage : Ramasser mécaniquement le produit. Absorber le produit répandu aussi vite que possible au moyen de solides inertes tels que l'argile ou la terre de diatomées. Sur le sol, balayer ou pelleter dans des conteneurs de rejet adéquats.

Autres informations : Éliminer les matières ou résidus solides dans un centre autorisé.

6.4. Référence à d'autres rubriques

Pour plus d'informations, se reporter à la section 8 : Contrôle de l'exposition-protection individuelle".

RUBRIQUE 7: Manipulation et stockage

7.1. Précautions à prendre pour une manipulation sans danger

Précautions à prendre pour une manipulation sans danger : Assurer une bonne ventilation du poste de travail. Porter un équipement de protection individuel. Éviter le contact avec la peau et les yeux. Ne pas respirer les vapeurs.

Mesures d'hygiène : Se laver les mains et toute autre zone exposée avec un savon doux et de l'eau, avant de manger, de boire, de fumer, et avant de quitter le travail. Ne pas manger, boire ou fumer en manipulant ce produit. Se laver les mains après toute manipulation.

7.2. Conditions d'un stockage sûr, y compris les éventuelles incompatibilités

Conditions de stockage : Stocker dans un endroit bien ventilé. Maintenir le récipient fermé de manière étanche. Stocker dans un endroit bien ventilé. Tenir au frais.

7.3. Utilisation(s) finale(s) particulière(s)

Pas d'informations complémentaires disponibles

RUBRIQUE 8: Contrôles de l'exposition/protection individuelle

8.1. Paramètres de contrôle

8.1.1 Valeurs limites nationales d'exposition professionnelle et biologiques

Pas d'informations complémentaires disponibles

8.1.2. Procédures de suivi recommandées

Pas d'informations complémentaires disponibles

BENZOPHENONE EXTRA PURE

Fiche de données de sécurité

according to the REACH Regulation (EC) 1907/2006 amended by Regulation (EU) 2020/878

8.1.3. Contaminants atmosphériques formés

Pas d'informations complémentaires disponibles

8.1.4. DNEL et PNEC

Pas d'informations complémentaires disponibles

8.1.5. Bande de contrôle

Pas d'informations complémentaires disponibles

8.2. Contrôles de l'exposition

8.2.1. Contrôles techniques appropriés

Contrôles techniques appropriés:

Assurer une bonne ventilation du poste de travail.

8.2.2. Équipements de protection individuelle

Symbole(s) de l'équipement de protection individuelle:



8.2.2.1. Protection des yeux et du visage

Protection oculaire:

Lunettes anti-éclaboussures ou des lunettes de sécurité.

8.2.2.2. Protection de la peau

Protection de la peau et du corps:

Wear a mask

Protection des mains:

Gants de protection

8.2.2.3. Protection respiratoire

Protection respiratoire:

Porter un masque adéquat.

8.2.2.4. Protection contre les risques thermiques

Pas d'informations complémentaires disponibles

8.2.3. Contrôles d'exposition liés à la protection de l'environnement

Contrôles d'exposition liés à la protection de l'environnement:

Éviter le rejet dans l'environnement.

RUBRIQUE 9: Propriétés physiques et chimiques

9.1. Informations sur les propriétés physiques et chimiques essentielles

État physique	: Solide
Couleur	: White crystalline.
Apparence	: Crystalline powder or crystals. écaille.
Masse moléculaire	: 182.22 g/mol
Odeur	: persistent rose-like odor.
Seuil olfactif	: Pas disponible
Point de fusion	: 47 – 51 °C
Point de congélation	: Non applicable
Point d'ébullition	: 305 °C
Inflammabilité	: Ininflammable.
Limite inférieure d'explosion	: Non applicable
Limite supérieure d'explosion	: Non applicable
Point d'éclair	: 110 °C

BENZOPHENONE EXTRA PURE

Fiche de données de sécurité

according to the REACH Regulation (EC) 1907/2006 amended by Regulation (EU) 2020/878

Température d'auto-inflammation	: Non applicable
Température de décomposition	: > 320 °C
pH	: Pas disponible
pH solution	: Pas disponible
Viscosité, cinématique	: Non applicable
Solubilité	: Eau: Insoluble in water
Coefficient de partage n-octanol/eau (Log Kow)	: Pas disponible
Coefficient de partage n-octanol/eau (Log Pow)	: 3.18
Pression de vapeur	: 1.33 hPa at 108°C
Pression de vapeur à 50°C	: Pas disponible
Masse volumique	: 1.11 g/cm³ at 18°C
Densité relative	: Pas disponible
Densité relative de vapeur à 20°C	: Non applicable
Particle size	: Pas disponible

9.2. Autres informations

9.2.1. Informations concernant les classes de danger physique

Pas d'informations complémentaires disponibles

9.2.2. Autres caractéristiques de sécurité

Pas d'informations complémentaires disponibles

RUBRIQUE 10: Stabilité et réactivité

10.1. Réactivité

The product is non-reactive under normal conditions of use, storage and transport.

10.2. Stabilité chimique

Stable dans les conditions normales.

10.3. Possibilité de réactions dangereuses

Pas de réaction dangereuse connue dans les conditions normales d'emploi.

10.4. Conditions à éviter

Rayons directs du soleil. Contact avec l'air. Humidité.

10.5. Matières incompatibles

Pas d'informations complémentaires disponibles

10.6. Produits de décomposition dangereux

Under normal conditions of storage and use, hazardous decomposition products should not be produced.

RUBRIQUE 11: Informations toxicologiques

11.1. Informations sur les classes de danger telles que définies dans le règlement (CE) n° 1272/2008

Toxicité aiguë (orale)	: Non classé
Toxicité aiguë (cutanée)	: Non classé
Toxicité aiguë (Inhalation)	: Non classé
Corrosion cutanée/irritation cutanée	: Non classé
Lésions oculaires graves/irritation oculaire	: Non classé
Sensibilisation respiratoire ou cutanée	: Non classé
Mutagénicité sur les cellules germinales	: Non classé
Cancérogénicité	: Non classé
Toxicité pour la reproduction	: Non classé
Toxicité spécifique pour certains organes cibles (STOT) (exposition unique)	: Non classé

BENZOPHENONE EXTRA PURE

Fiche de données de sécurité

according to the REACH Regulation (EC) 1907/2006 amended by Regulation (EU) 2020/878

Toxicité spécifique pour certains organes cibles (STOT) (exposition répétée) : Non classé
Danger par aspiration : Non classé

BENZOPHENONE EXTRA PURE (119-61-9)

Viscosité, cinématique	Non applicable
------------------------	----------------

11.2. Informations sur les autres dangers

Pas d'informations complémentaires disponibles

RUBRIQUE 12: Informations écologiques

12.1. Toxicité

Ecologie - général : Très toxique pour les organismes aquatiques, entraîne des effets néfastes à long terme.
Ecologie - eau : Toxique pour les organismes aquatiques, entraîne des effets néfastes à long terme.
Toxicité aquatique aiguë : Non classé
Toxicité chronique pour le milieu aquatique : Très toxique pour les organismes aquatiques, entraîne des effets néfastes à long terme.

12.2. Persistance et dégradabilité

BENZOPHENONE EXTRA PURE (119-61-9)

Persistance et dégradabilité	Peut entraîner des effets néfastes à long terme pour l'environnement.
------------------------------	---

12.3. Potentiel de bioaccumulation

BENZOPHENONE EXTRA PURE (119-61-9)

Coefficient de partage n-octanol/eau (Log Pow)	3.18
--	------

12.4. Mobilité dans le sol

Pas d'informations complémentaires disponibles

12.5. Résultats des évaluations PBT et vPvB

Pas d'informations complémentaires disponibles

12.6. Propriétés perturbant le système endocrinien

Pas d'informations complémentaires disponibles

12.7. Autres effets néfastes

Pas d'informations complémentaires disponibles

RUBRIQUE 13: Considérations relatives à l'élimination

13.1. Méthodes de traitement des déchets

Méthodes de traitement des déchets : Dispose of contents/container in accordance with licensed collector's sorting instructions.
Recommandations pour le traitement du produit/emballage : Éliminer le contenu/récipient dans un centre de collecte de déchets dangereux ou spéciaux, conformément à la réglementation locale, régionale, nationale et/ou internationale.

RUBRIQUE 14: Informations relatives au transport

En conformité avec: ADR / IMDG / IATA / ADN / RID

14.1. Numéro ONU ou numéro d'identification

N° ONU (ADR) : UN 3077
N° ONU (IMDG) : UN 3077

BENZOPHENONE EXTRA PURE

Fiche de données de sécurité

according to the REACH Regulation (EC) 1907/2006 amended by Regulation (EU) 2020/878

N° ONU (IATA) : UN 3077
N° ONU (ADN) : UN 3077
N° ONU (RID) : UN 3077

14.2. Désignation officielle de transport de l'ONU

Désignation officielle de transport (ADR) : MATIÈRE DANGEREUSE DU POINT DE VUE DE L'ENVIRONNEMENT, SOLIDE, N.S.A.
Désignation officielle de transport (IMDG) : MATIÈRE DANGEREUSE DU POINT DE VUE DE L'ENVIRONNEMENT, SOLIDE, N.S.A.
Désignation officielle de transport (IATA) : Environmentally hazardous substance, solid, n.o.s.
Désignation officielle de transport (ADN) : MATIÈRE DANGEREUSE DU POINT DE VUE DE L'ENVIRONNEMENT, SOLIDE, N.S.A.
Désignation officielle de transport (RID) : MATIÈRE DANGEREUSE DU POINT DE VUE DE L'ENVIRONNEMENT, SOLIDE, N.S.A.
Description document de transport (ADR) : UN 3077 MATIÈRE DANGEREUSE DU POINT DE VUE DE L'ENVIRONNEMENT, SOLIDE, N.S.A. (BENZOPHENONE), 9, III, (-)
Description document de transport (IMDG) : UN 3077 MATIÈRE DANGEREUSE DU POINT DE VUE DE L'ENVIRONNEMENT, SOLIDE, N.S.A. (BENZOPHENONE), 9, III, POLLUANT MARIN
Description document de transport (IATA) : UN 3077 Environmentally hazardous substance, solid, n.o.s. (BENZOPHENONE), 9, III
Description document de transport (ADN) : UN 3077 MATIÈRE DANGEREUSE DU POINT DE VUE DE L'ENVIRONNEMENT, SOLIDE, N.S.A., 9, III
Description document de transport (RID) : UN 3077 MATIÈRE DANGEREUSE DU POINT DE VUE DE L'ENVIRONNEMENT, SOLIDE, N.S.A., 9, III

14.3. Classe(s) de danger pour le transport

ADR

Classe(s) de danger pour le transport (ADR) : 9
Étiquettes de danger (ADR) :



IMDG

Classe(s) de danger pour le transport (IMDG) : 9
Étiquettes de danger (IMDG) :



IATA

Classe(s) de danger pour le transport (IATA) : 9
Étiquettes de danger (IATA) :



ADN

Classe(s) de danger pour le transport (ADN) : 9
Étiquettes de danger (ADN) :



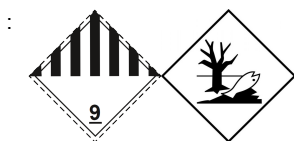
RID

Classe(s) de danger pour le transport (RID) : 9
Étiquettes de danger (RID) : 9

BENZOPHENONE EXTRA PURE

Fiche de données de sécurité

according to the REACH Regulation (EC) 1907/2006 amended by Regulation (EU) 2020/878



14.4. Groupe d'emballage


Groupe d'emballage (ADR)	: III
Groupe d'emballage (IMDG)	: III
Groupe d'emballage (IATA)	: III
Groupe d'emballage (ADN)	: III
Groupe d'emballage (RID)	: III

14.5. Dangers pour l'environnement

Dangereux pour l'environnement	: Oui
Polluant marin	: Oui
Autres informations	: Pas d'informations supplémentaires disponibles

14.6. Précautions particulières à prendre par l'utilisateur

Transport par voie terrestre

Code de classification (ADR)	: M7
Dispositions spéciales (ADR)	: 274, 335, 375, 601
Quantités limitées (ADR)	: 5kg
Quantités exceptées (ADR)	: E1
Instructions d'emballage (ADR)	: P002, IBC08, LP02, R001
Dispositions spéciales d'emballage (ADR)	: PP12, B3
Dispositions relatives à l'emballage en commun (ADR)	: MP10
Instructions pour citernes mobiles et conteneurs pour vrac (ADR)	: T1, BK1, BK2, BK3
Dispositions spéciales pour citernes mobiles et conteneurs pour vrac (ADR)	: TP33
Code-citerne (ADR)	: SGAV, LGBV
Véhicule pour le transport en citerne	: AT
Catégorie de transport (ADR)	: 3
Dispositions spéciales de transport - Colis (ADR)	: V13
Dispositions spéciales de transport - Vrac (ADR)	: VC1, VC2
Dispositions spéciales de transport - Chargement, déchargement et manutention (ADR)	: CV13
Numéro d'identification du danger (code Kemler)	: 90
Panneaux oranges	: 

Code de restriction en tunnels (ADR)	: -
Code EAC	: 2Z

Transport maritime

Dispositions spéciales (IMDG)	: 274, 335, 966, 967, 969
Quantités limitées (IMDG)	: 5 kg
Quantités exceptées (IMDG)	: E1
Instructions d'emballage (IMDG)	: LP02, P002
Dispositions spéciales d'emballage (IMDG)	: PP12
Instructions d'emballages GRV (IMDG)	: IBC08
Dispositions spéciales GRV (IMDG)	: B3
Instructions pour citernes (IMDG)	: BK1, BK2, BK3, T1
Dispositions spéciales pour citernes (IMDG)	: TP33
N° FS (Feu)	: F-A
N° FS (Déversement)	: S-F
Catégorie de chargement (IMDG)	: A
Arrimage et manutention (Code IMDG)	: SW23

BENZOPHENONE EXTRA PURE

Fiche de données de sécurité

according to the REACH Regulation (EC) 1907/2006 amended by Regulation (EU) 2020/878

N° GSMU : 171

Transport aérien

Quantités exceptées avion passagers et cargo (IATA) : E1
Quantités limitées avion passagers et cargo (IATA) : Y956
Quantité nette max. pour quantité limitée avion passagers et cargo (IATA) : 30kgG
Instructions d'emballage avion passagers et cargo (IATA) : 956
Quantité nette max. pour avion passagers et cargo (IATA) : 400kg
Instructions d'emballage avion cargo seulement (IATA) : 956
Quantité max. nette avion cargo seulement (IATA) : 400kg
Dispositions spéciales (IATA) : A97, A158, A179, A197, A215
Code ERG (IATA) : 9L

Transport par voie fluviale

Code de classification (ADN) : M7
Dispositions spéciales (ADN) : 274, 335, 375, 601
Quantités limitées (ADN) : 5 kg
Quantités exceptées (ADN) : E1
Transport admis (ADN) : T* B**
Équipement exigé (ADN) : PP, A
Nombre de cônes/feux bleus (ADN) : 0
Exigences supplémentaires/Observations (ADN) : * Uniquement à l'état fondu. ** Pour le transport en vrac, voir aussi le 7.1.4.1. *** Uniquement en cas de transport en vrac.

Transport ferroviaire

Code de classification (RID) : M7
Dispositions spéciales (RID) : 274, 335, 375, 601
Quantités limitées (RID) : 5kg
Quantités exceptées (RID) : E1
Instructions d'emballage (RID) : P002, IBC08, LP02, R001
Dispositions spéciales d'emballage (RID) : PP12, B3
Dispositions particulières relatives à l'emballage en commun (RID) : MP10
Instructions pour citernes mobiles et conteneurs pour vrac (RID) : T1, BK1, BK2, BK3
Dispositions spéciales pour citernes mobiles et conteneurs pour vrac (RID) : TP33
Codes-citerne pour les citernes RID (RID) : SGAV, LGBV
Catégorie de transport (RID) : 3
Dispositions spéciales de transport - Colis (RID) : W13
Dispositions spéciales de transport - Vrac (RID) : VC1, VC2
Dispositions spéciales de transport - Chargement, déchargement et manutention (RID) : CW13, CW31
Colis express (RID) : CE11
Numéro d'identification du danger (RID) : 90

14.7. Transport maritime en vrac conformément aux instruments de l'OMI

Non applicable

BENZOPHENONE EXTRA PURE

Fiche de données de sécurité

according to the REACH Regulation (EC) 1907/2006 amended by Regulation (EU) 2020/878

RUBRIQUE 15: Informations relatives à la réglementation

15.1. Réglementations/législation particulières à la substance ou au mélange en matière de sécurité, de santé et d'environnement

15.1.1. Réglementations UE

Annexe XVII de REACH (Liste de restriction)

Non listé dans l'annexe XVII de REACH

Annexe XIV de REACH (Liste d'autorisation)

Non listé dans l'annexe XIV de REACH (Liste d'autorisation)

Liste candidate REACH (SVHC)

Non listé dans la liste des substances candidates de REACH

Règlement PIC (UE 649/2012, consentement préalable en connaissance de cause)

Non listé dans la liste PIC (Règlement UE 649/2012)

Règlement POP (UE 2019/1021, polluants organiques persistants)

Non listé dans la liste POP (Règlement UE 2019/1021)

Règlement sur l'appauvrissement de la couche d'ozone (UE 1005/2009)

Non listé dans la liste des substances appauvrissant la couche d'ozone (Règlement UE 1005/2009)

Règlement sur les précurseurs d'explosifs (UE 2019/1148)

Ne contient pas de substance(s) listée(s) dans la liste des précurseurs d'explosifs (Règlement UE 2019/1148 relatif à la commercialisation et à l'utilisation des précurseurs d'explosifs)

Règlement sur les précurseurs de drogues (CE 273/2004)

Ne contient pas de substance(s) listée(s) dans la liste des précurseurs de drogues (Règlement CE 273/2004 relatif à la fabrication et à la mise sur le marché de certaines substances utilisées pour la fabrication illicite de stupéfiants et de substances psychotropes)

15.1.2. Directives nationales

Allemagne

Classe de danger pour l'eau (WGK) : WGK 1, Présente un faible danger pour l'eau (Classification according to AwSV; N° ID 2024).

Arrêté concernant les incidents majeurs (12. BImSchV) : Non soumis à/au Arrêté concernant les incidents majeurs (12. BImSchV)

Pays-Bas

SZW-lijst van kankerverwekkende stoffen : BENZOPHENONE est listé
SZW-lijst van mutagene stoffen : La substance n'est pas listée
SZW-lijst van reprotoxische stoffen – Borstvoeding : La substance n'est pas listée
SZW-lijst van reprotoxische stoffen – Vruchtbaarheid : La substance n'est pas listée
SZW-lijst van reprotoxische stoffen – Ontwikkeling : La substance n'est pas listée

15.2. Évaluation de la sécurité chimique

Aucune évaluation chimique de sécurité n'a été effectuée

RUBRIQUE 16: Autres informations

Abréviations et acronymes:

ADN	European Agreement concerning the International Carriage of Dangerous Goods by Inland Waterways
ADR	European Agreement concerning the International Carriage of Dangerous Goods by Road
ETA	Acute Toxicity Estimate
FBC	Facteur de bioconcentration
VLB	Valeur limite biologique

BENZOPHENONE EXTRA PURE

Fiche de données de sécurité

according to the REACH Regulation (EC) 1907/2006 amended by Regulation (EU) 2020/878

Abréviations et acronymes:	
BOD	Besoins en oxygène d'origine biochimique (BOB)
COD	Demande chimique en oxygène (DCO)
DMEL	Derived Minimal Effect level
DNEL	Dose dérivée sans effet
N° CE	Numéro de la Communauté européenne
CE50	Median effective concentration
EN	Norme européenne
CIRC	International Agency for Research on Cancer
IATA	International Air Transport Association
IMDG	International Maritime Dangerous Goods
CL50	Median lethal concentration
LD50	Median lethal dose
LOAEL	Lowest Observed Adverse Effect Level
NOAEC	No-Observed Adverse Effect Concentration
NOAEL	No-Observed Adverse Effect Level
NOEC	No-Observed Effect Concentration
OCDE	Organisation for Economic Co-operation and Development
VLE	Limite d'exposition professionnelle
PBT	Persistent Bioaccumulative Toxic
PNEC	Concentration(s) prédite(s) sans effet
RID	Regulations concerning the International Carriage of Dangerous Goods by Rail
FDS	Fiche de données de sécurité
STP	Station d'épuration
DThO	Besoin théorique en oxygène (BThO)
TLM	Median Tolerance Limit
COV	Volatile Organic Compounds
N° CAS	Numéro d'enregistrement auprès du Chemical Abstracts Service
N.O.S.	Not Otherwise Specified
vPvB	Very Persistent and Very Bioaccumulative
ED	Propriétés perturbant le système endocrinien

Texte intégral des phrases H et EUH:	
Aquatic Chronic 1	Dangereux pour le milieu aquatique – Danger chronique, catégorie 1
H410	Très toxique pour les organismes aquatiques, entraîne des effets néfastes à long terme.

Fiche de données de sécurité (FDS), UE

Ces informations sont basées sur nos connaissances actuelles et décrivent le produit pour les seuls besoins de la santé, de la sécurité et de l'environnement. Elles ne devraient donc pas être interprétées comme garantissant une quelconque propriété spécifique du produit