

# ANILINE EXTRA PURE

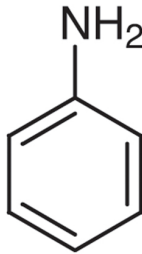
## เอกสารข้อมูลความปลอดภัย

ตามกฎหมายว่าด้วยการจดทะเบียน การประเมิน การอนุญาต และการจำกัดการใช้สารเคมี (Registration, Evaluation, Authorisation and Restriction of Chemicals: REACH) (คณะกรรมการยุโรป (European Commission: EC)) เลขที่ 1907/2006 ที่แก้ไขเพิ่มเติมโดยกฎระเบียบ (สหภาพยุโรป (European Union: EU)) เลขที่ 2020/878  
หมายเลขอ้างอิง: 00032  
วันที่ออก: 12/11/2023 วันที่แก้ไข: 12/11/2023 ใช้แทนฉบับ: 1/14/2019 เวอร์ชัน: 1.0

### ส่วนที่ 1: การป่งซีสารเดี่ยว/สารผสม/บริษัท

#### 1.1. ตัวป่งซีผลิตภัณฑ์ตามระบบ

รูปแบบผลิตภัณฑ์	: สาร
ชื่อการค้า	: ANILINE EXTRA PURE
ชื่อ IUPAC	: Benzenamine
ดัชนี EC เลขที่	: 612-008-00-7
EC เลขที่	: 200-539-3
CAS เลขที่	: 62-53-3
รหัสสินค้า	: 00032
ประเภทของผลิตภัณฑ์	: Aromatic amines
สูตร	: C <sub>6</sub> H <sub>5</sub> NH <sub>2</sub>
โครงสร้างทางเคมี	:



คำที่มีความหมายเหมือนกันหรือคล้ายคลึงกัน : Phenylamine, Aminobenzene, Benzamine

#### 1.2. ข้อแนะนำและข้อจำกัดต่างๆ ในการใช้สารเดี่ยวหรือสารผสม

##### 1.2.1. การใช้งานที่ระบุที่เกี่ยวข้อง

ข้อมูลจำเพาะใช้ในอุตสาหกรรม / มืออาชีพ	: ในทางอุตสาหกรรม สำหรับการใช้งานระดับมืออาชีพเท่านั้น
การใช้สารเดี่ยวหรือสารผสม	: สารเคมีสำหรับใช้ในห้องปฏิบัติการ ผลิตสาร

##### 1.2.2. ไม่แนะนำให้ใช้กับ

ไม่มีข้อมูลเพิ่มเติม

#### 1.3. เอกสารข้อมูลความปลอดภัย

LOBA CHEMIE PVT.LTD.  
107 Wode House Road, Jehangir Villa, Colaba  
400005 Mumbai  
INDIA  
T +91 22 6663 6663, F +91 22 6663 6699  
[info@lobachemie.com](mailto:info@lobachemie.com), [www.lobachemie.com](http://www.lobachemie.com)

#### 1.4. หมายเลขโทรศัพท์ฉุกเฉิน

หมายเลขฉุกเฉิน : + 91 22 6663 6663 (9:00am - 6:00 pm)

### ส่วนที่ 2: การป่งซีความเป็นอันตราย

#### 2.1. การจำแนกประเภทของสารเดี่ยวหรือสารผสม

##### การจำแนกประเภทตามข้อกำหนด (CE) เลขที่ 1272/2008 [CLP]

ความเป็นพิษเฉียบพลัน ทางปาก ประเภทย่อย ๓	H301
ความเป็นพิษเฉียบพลัน ทางผิวหนัง ประเภทย่อย ๓	H311
ความเป็นพิษเฉียบพลัน ทางหายใจ ประเภทย่อย ๓	H331
การทำลายดวงตาอย่างรุนแรงและการระคายเคืองต่อดวงตา ประเภทย่อย ๑	H318
การทำให้ไวต่อการกระตุ้นอาการแพ้ต่อผิวหนัง, กลุ่มที่ ๑	H317
การก่อให้เกิดการกลายพันธุ์ของเซลล์สืบพันธุ์ ประเภทย่อย ๒	H341

# ANILINE EXTRA PURE

## เอกสารข้อมูลความปลอดภัย

ตามกฎหมายว่าด้วยการจัดทะเบียน การประเมิน การอนุญาต และการจำกัดการใช้สารเคมี (Registration, Evaluation, Authorisation and Restriction of Chemicals: REACH) (คณะกรรมการยุโรป (European Commission: EC)) เลขที่ 1907/2006 ที่แก้ไขเพิ่มเติมโดยกฎระเบียบ (สหภาพยุโรป (European Union: EU)) เลขที่ 2020/878

การก่อมะเร็ง ประเภทย่อย ๒	H351
ความเป็นพิษต่ออวัยวะเป้าหมายอย่างเฉพาะเจาะจงจากการรับสัมผัสซ้ำ	H372
ประเภทย่อย ๑	
ความเป็นอันตรายต่อสิ่งแวดล้อมในน้ำ – ความเป็นอันตรายเฉียบพลัน	H400
ประเภทย่อย ๑	

ข้อมูลเนื้อหาฉบับเต็มของข้อความแสดงความเป็นอันตราย (Hazard Statement: H-statement)

และข้อความแสดงความเป็นอันตรายโดยประเทศในสหภาพยุโรปภายใต้ระบบการจำแนกประเภท การติดฉลาก และการบรรจุภัณฑ์ (CLP (Classification, Labelling and Packaging) -specific Hazard Statement: EUH-statement): ดูหมวดที่ 16

### อาการที่ไม่พึงประสงค์ทางเคมีกายภาพ, สุขภาพของมนุษย์ และผลกระทบต่อสิ่งแวดล้อม

มีข้อสงสัยว่า อาจก่อให้เกิดมะเร็ง. มีข้อสงสัยว่า อาจเกิดความผิดปกติต่อพันธุกรรม. ทำอันตรายต่ออวัยวะเมื่อรับสัมผัสเป็นเวลานาน หรือรับสัมผัสซ้ำ และ เป็นพิษเมื่อสัมผัสผิวหนัง. เป็นพิษเมื่อหายใจเข้าไป. เป็นพิษเมื่อกลืนกิน. อาจทำให้เกิดการแพ้ที่ผิวหนัง. ทำลายดวงตาอย่างรุนแรง. เป็นพิษร้ายแรงต่อสิ่งมีชีวิตในน้ำ.

## 2.2. องค์ประกอบฉลากตามระบบ

### การติดฉลากตามข้อกำหนด (CE) เลขที่ 1272/2008 [CLP]

รูปสัญลักษณ์ของความเป็นอันตราย (CLP)



คำสัญญาณ (CLP)

ข้อความแสดงความเป็นอันตราย (CLP)

ข้อความที่แสดงข้อควรระวัง (CLP)

- : อันตราย
- : H301+H311+H331 - เป็นพิษเมื่อกลืนกิน หรือสัมผัสผิวหนัง หรือหายใจเข้าไป.  
H317 - อาจทำให้เกิดการแพ้ที่ผิวหนัง.  
H318 - ทำลายดวงตาอย่างรุนแรง.  
H341 - มีข้อสงสัยว่าอาจเกิดความผิดปกติต่อพันธุกรรม.  
H351 - มีข้อสงสัยว่าอาจก่อให้เกิดมะเร็ง.  
H372 - ทำอันตรายต่ออวัยวะเมื่อรับสัมผัสเป็นเวลานาน หรือรับสัมผัสซ้ำ และ.  
H400 - เป็นพิษร้ายแรงต่อสิ่งมีชีวิตในน้ำ.
- : P273 - หลีกเลี่ยงการปล่อยสู่สิ่งแวดล้อม.  
P280 - สวม เสื้อป้องกัน, แวนตา, และหน้ากาก, ถุงมือ.  
P301+P310 - ถ้ากลืนกินเข้าไป: รีบโทร ศูนย์พิษวิทยาหรือแพทย์.  
P302+P352 - ถ้าสัมผัสผิวหนัง: ล้างด้วย น้ำ ปริมาณมาก.  
P305+P351+P338 - ถ้าเข้าตา ชะล้างด้วยน้ำอย่างระมัดระวังเป็นเวลาหลายนาที ถอดคอนแทคเลนส์ออก ถ้ากระทำได้ง่าย และชะล้างด้วยน้ำ.  
P261 - หลีกเลี่ยงหายใจเอา ฝุ่น ฟุ้ง ก๊าซ ไอ หรือสเปรย์ เข้าไป.

### กฎระเบียบของกลุ่มประเทศนอร์ดิก

เดนมาร์ก

รหัส MAL

: 00-6 (Executive Order No. 301 from 1993)

## 2.3. ความเป็นอันตรายอื่น ๆ

ไม่มีส่วนผสมของสารพิษที่ตกค้างยาวนานและสะสมได้ในสิ่งมีชีวิต (persistent, bioaccumulative and toxic: PBT)/สารที่ตกค้างยาวนานมากสะสมได้ดีมากในสิ่งมีชีวิต (very persistent and very bioaccumulative: vPvB) มากกว่าหรือเท่ากับ 0.1% ที่ประเมินตามเอกสารแนบท้าย 8 ของกฎหมายว่าด้วยการจัดทะเบียน การประเมิน การอนุญาต และการจำกัดการใช้สารเคมี (Registration, Evaluation, Authorisation and Restriction of Chemicals: REACH)

## ส่วนที่ 3: องค์ประกอบและข้อมูลเกี่ยวกับส่วนผสม

### 3.1. สารเดี่ยว

ประเภทสาร	: องค์ประกอบเดี่ยว
ชื่อ	: ANILINE
CAS เลขที่	: 62-53-3
EC เลขที่	: 200-539-3
ดัชนี EC เลขที่	: 612-008-00-7

# ANILINE EXTRA PURE

## เอกสารข้อมูลความปลอดภัย

ตามกฎหมายว่าด้วยการจดทะเบียน การประเมิน การอนุญาต และการจำกัดการใช้สารเคมี (Registration, Evaluation, Authorisation and Restriction of Chemicals: REACH) (คณะกรรมการยุโรป (European Commission: EC)) เลขที่ 1907/2006 ที่แก้ไขเพิ่มเติมโดยกฎระเบียบ (สหภาพยุโรป (European Union: EU)) เลขที่ 2020/878

ชื่อ	ตัวบ่งชี้ผลิตภัณฑ์ตามระบบ	เปอร์เซ็นต์ (%)
ANILINE	CAS เลขที่: 62-53-3 EC เลขที่: 200-539-3 ดัชนี EC เลขที่: 612-008-00-7	100

### 3.2. สารผสม

ไม่สามารถใช้ได้

## ส่วนที่ 4: มาตรการปฐมพยาบาล

### 4.1. บรรยายถึงวิธีการปฐมพยาบาล

มาตรการปฐมพยาบาลทั่วไป	: ปรึกษาแพทย์ทันที.
มาตรการปฐมพยาบาลหลังจากการหายใจเข้าไป	: ให้อายุผู้ป่วยไปยังที่มีอากาศบริสุทธิ์ และให้พักผ่อนในลักษณะที่หายใจได้สะดวก. ให้ออกซิเจนหรือเครื่องช่วยหายใจหากจำเป็น. ในกรณีที่รู้สึกไม่สบาย ให้ปรึกษาแพทย์. พบแพทย์.
มาตรการปฐมพยาบาลหลังจากการสัมผัสผิวหนัง	: ล้างผิวหนังด้วยน้ำปริมาณมาก. ถอดเสื้อผ้าที่ปนเปื้อนทั้งหมดออกทันที. หากเกิดการระคายเคืองผิวหนังหรือผื่นแดงเกิดขึ้น : รับประทานน้ำจากแพทย์/พบแพทย์.
มาตรการปฐมพยาบาลหลังจากการสัมผัสดวงตา	: ให้ออกคอนแทคเลนส์ออก ถอดออกมาและทำได้ง่าย ให้ล้างตาต่อไป. ล้างด้วยน้ำเป็นเวลาหลายๆนาที. ปรึกษาแพทย์ทันที.
มาตรการปฐมพยาบาลหลังจากการกลืนกิน	: ในกรณีที่รู้สึกไม่สบาย ให้ปรึกษาแพทย์. บ้วนปากด้วยน้ำ. ชะล้างปาก. ปรึกษาแพทย์ทันที.

### 4.2. อาการหรือผลกระทบที่สำคัญ ทั้งที่เกิดเฉียบพลันและที่เกิดขึ้นภายหลัง

อาการ/ผลกระทบ	: มีข้อสงสัยว่า อาจเกิดความผิดปกติต่อพันธุกรรม. ทำอันตรายต่ออวัยวะเมื่อรับสัมผัสเป็นเวลานาน หรือรับสัมผัสซ้ำ และ.
อาการ/ผลกระทบหลังจากการหายใจเข้าไป	: อาจทำให้เกิดการแพ้ที่ผิวหนัง.
อาการ/ผลกระทบหลังจากการสัมผัสผิวหนัง	: เป็นพิษเมื่อสัมผัสผิวหนัง. อาจทำให้เกิดการแพ้ที่ผิวหนัง.
อาการ/ผลกระทบหลังจากการสัมผัสดวงตา	: ทำลายดวงตาอย่างรุนแรง. ความเสียหายอย่างรุนแรงต่อดวงตา.
อาการ/ผลกระทบหลังจากการกลืนกิน	: เป็นพิษเมื่อกลืนกิน.

### 4.3. ระบุถึงข้อควรพิจารณาทางการแพทย์ที่ต้องทำทันที และการดูแลรักษาเฉพาะที่ควรดำเนินการ

รักษาตามอาการ.

## ส่วนที่ 5: มาตรการผจญเพลิง

### 5.1. สารดับเพลิงที่ห้ามใช้ และสารดับเพลิงที่เหมาะสม

สารดับเพลิงที่เหมาะสม	: ผงเคมีแห้ง, โฟมทนแอลกอฮอล์, ก๊าซคาร์บอนไดออกไซด์ (CO2), สเปรย์น้ำ, ผงแห้ง, โฟม, ก๊าซคาร์บอนไดออกไซด์.
สารดับเพลิงที่ไม่เหมาะสม	: อย่าใช้น้ำที่ไหลแรง.

### 5.2. ความเป็นอันตรายเฉพาะที่เกิดขึ้นจากสารเคมี

ความเป็นอันตรายจากไฟไหม้	: ไม่มีความเสี่ยงต่อการเกิดไฟไหม้.
อันตรายจากการระเบิด	: ไม่มีการระเบิดโดยตรง.
ความเป็นอันตรายของสารที่เกิดจากการสลายตัว	: ครันพิชอาจจะถูกปลดปล่อยออกมาได้.

### 5.3. ข้อแนะนำสำหรับนักผจญเพลิง

ข้อแนะนำในการผจญเพลิง	: ผจญเพลิงในระยะห่างที่ปลอดภัยและสถานที่ที่มีการป้องกัน. อย่าเข้าไปในบริเวณเพลิงไหม้โดยไม่มีอุปกรณ์ป้องกันที่เหมาะสม รวมทั้งการป้องกันระบบทางเดินหายใจ.
การป้องกันในระหว่างการผจญเพลิง	: ไม่พยายามที่จะดำเนินการได้โดยไม่ต้องใช้อุปกรณ์ป้องกันที่เหมาะสม. เครื่องช่วยหายใจชนิดถังอากาศติดตัว. เสื้อผ้าที่ใช้ป้องกันที่สมบูรณ์แบบ.

# ANILINE EXTRA PURE

## เอกสารข้อมูลความปลอดภัย

ตามกฎหมายว่าด้วยการจัดทะเบียน การประเมิน การอนุญาต และการจำกัดการใช้สารเคมี (Registration, Evaluation, Authorisation and Restriction of Chemicals: REACH) (คณะกรรมการยุโรป (European Commission: EC)) เลขที่ 1907/2006 ที่แก้ไขเพิ่มเติมโดยกฎระเบียบ (สหภาพยุโรป (European Union: EU)) เลขที่ 2020/878

### ส่วนที่ 6: มาตรการจัดการเมื่อมีการหกหรือไหลของสาร

#### 6.1. ข้อควรระวังส่วนบุคคล อุปกรณ์ป้องกันอันตราย และขั้นตอนการปฏิบัติงานฉุกเฉิน

มาตรการทั่วไป : หลีกเลี่ยงการสัมผัสโดยตรงกับสารเคมี.  
แจ้งให้เจ้าหน้าที่ที่เกี่ยวข้องทราบหากมีผลิตภัณฑ์เข้าไปในท่อระบายน้ำหรือแหล่งน้ำสาธารณะ.  
ดูดซับสารที่หกหรือไหลเพื่อป้องกันสารเสียหาย.

##### 6.1.1. สำหรับผู้ที่ไม่ใช่หน่วยกู้ภัย

อุปกรณ์การป้องกัน : สวมอุปกรณ์ป้องกันส่วนบุคคลที่แนะนำ.  
ขั้นตอนฉุกเฉิน : ระบายอากาศในพื้นที่ที่มีการหกหรือไหล. อพยพคนพนักงานที่ไม่จำเป็นออกจากพื้นที่. ห้ามหายใจเอาฝุ่น/ฟุ้ง/ก๊าซ/ละอองเหลว/ไอระเหย/ละอองลอย. หลีกเลี่ยงการสัมผัสกับดวงตา ผิวหนัง และเสื้อผ้า.

##### 6.1.2. สำหรับหน่วยกู้ภัย

อุปกรณ์การป้องกัน : ไม่พยายามที่จะดำเนินการได้โดยไม่ต้องใช้อุปกรณ์ป้องกันที่เหมาะสม.  
ใช้อุปกรณ์ป้องกันส่วนบุคคลตามที่กำหนด. ข้อมูลเพิ่มเติม โปรดดูที่หมวดที่ 8:  
การควบคุมการสัมผัส/การป้องกันส่วนบุคคล.  
ขั้นตอนฉุกเฉิน : อพยพคนพนักงานที่ไม่จำเป็นออกจากพื้นที่. หลีกเลี่ยงการสัมผัสโดยตรงกับสารเคมี.

#### 6.2. ข้อควรระวังด้านสิ่งแวดล้อม

หลีกเลี่ยงการปล่อยสู่สิ่งแวดล้อม. เป็นพิษร้ายแรงต่อสิ่งมีชีวิตในน้ำ.

#### 6.3. วิธีการและวัสดุสำหรับกักเก็บและทำความสะอาด

สำหรับภาชนะบรรจุ : เก็บสารที่หกหรือไหล.  
กักการหกหรือไหลด้วยการสร้างเขื่อนหรือสารดูดซับเพื่อป้องกันไม่ให้ไหลสู่ท่อระบายน้ำหรือลำธาร.  
หยุดการหกหรือไหลของสารถ้าสามารถทำได้โดยไม่เสี่ยงต่อการเกิดอันตราย.  
วิธีการในการทำความสะอาด : ซ้ำของเหลวที่หกหรือไหลให้ซึมเข้าไปในวัสดุดูดซับ. เก็บสารที่หกหรือไหล. บนพื้น กวาดหรือตักใส่ภาชนะที่เหมาะสม.  
ดูดซับผลิตภัณฑ์ที่หกหรือไหลด้วยของแข็งเฉื่อย เช่นดินเหนียว หรือดินเบา โดยเร็วที่สุด.  
แจ้งให้เจ้าหน้าที่ที่เกี่ยวข้องทราบหากมีผลิตภัณฑ์เข้าไปในท่อระบายน้ำหรือแหล่งน้ำสาธารณะ.  
ข้อมูลอื่นๆ : ทิ้งวัสดุหรือเศษวัสดุที่เหลือที่เป็นของแข็งในสถานที่ที่ได้รับอนุญาต.

รวมทั้งข้อมูลการจัดทำและการปรับปรุงแก้ไขเอกสารข้อมูลความปลอดภัย

#### 6.4. อ้างอิงมาตรฐาน

ข้อมูลเพิ่มเติม โปรดดูที่หมวดที่ 13.

### ส่วนที่ 7: การขนถ่าย เคลื่อนย้าย ใช้งาน และเก็บรักษา

#### 7.1. ข้อควรระวังในการขนถ่ายเคลื่อนย้าย ใช้งาน และการเก็บรักษาอย่างปลอดภัย

อันตรายที่เพิ่มขึ้นระหว่างการดำเนินการ : ไม่ถือว่าอันตรายภายใต้เงื่อนไขการใช้งานปกติ.  
ข้อควรระวังในการขนถ่ายเคลื่อนย้าย ใช้งาน และการเก็บรักษาอย่างปลอดภัย : ระวังการหกหรือไหล. ห้ามใช้จนกว่าจะอ่านและทำความเข้าใจคำเตือนด้านความปลอดภัยทั้งหมด.  
สวมอุปกรณ์ป้องกันส่วนบุคคล. ห้ามหายใจเอา ฝุ่น/ฟุ้ง/ก๊าซ/ละอองเหลว/ไอระเหย/ละอองลอย. ห้ามให้สารเข้าตา โคนผิวหนังหรือเสื้อผ้า. ใช้ภายนอกอาคารเท่านั้นหรือบริเวณที่มีการระบายอากาศดี.  
มาตรการสุขอนามัย : ล้างมือและบริเวณที่สัมผัสผลิตภัณฑ์ทั้งหมดด้วยสบู่อ่อน ๆ และน้ำก่อนรับประทานอาหาร ดื่มน้ำ หรือสูบบุหรี่และก่อนออกจากงาน. ซักล้างเสื้อผ้าที่เปื้อนก่อนนำกลับมาใช้ใหม่. เสื้อผ้าที่เปื้อนเปื้อนไม่ควรนำออกไปจากสถานที่ทำงาน. ห้ามกิน ดื่มหรือสูบบุหรี่เมื่อใช้ผลิตภัณฑ์นี้.  
ล้างมือหลังการสัมผัสผลิตภัณฑ์เสมอ.

#### 7.2. สถานะการเก็บรักษาอย่างปลอดภัย รวมทั้งข้อห้ามในการเก็บรักษาสารที่เข้ากันไม่ได้

มาตรการทางเทคนิค : เก็บในสถานที่เย็นและมีอากาศถ่ายเท ห่างจากความร้อน.  
เงื่อนไขในการเก็บรักษา : เก็บในภาชนะเดิม. ปิดภาชนะบรรจุให้แน่น. เก็บในสถานที่มีการระบายอากาศได้ดี. เก็บปิดล็อกไว้.  
วัสดุบรรจุภัณฑ์ : เก็บรักษาสารในภาชนะที่มีลักษณะเหมือนกันกับภาชนะเดิม.

#### 7.3. การใช้ปลายทางเฉพาะ

ไม่มีข้อมูลเพิ่มเติม

# ANILINE EXTRA PURE

## เอกสารข้อมูลความปลอดภัย

ตามกฎหมายว่าด้วยการจดทะเบียน การประเมิน การอนุญาต และการจำกัดการใช้สารเคมี (Registration, Evaluation, Authorisation and Restriction of Chemicals: REACH) (คณะกรรมการยุโรป (European Commission: EC)) เลขที่ 1907/2006 ที่แก้ไขเพิ่มเติมโดยกฎระเบียบ (สหภาพยุโรป (European Union: EU)) เลขที่ 2020/878

### ส่วนที่ 8: การควบคุมการรับสัมผัสและการป้องกันส่วนบุคคล

#### 8.1. ค่าต่าง ๆ ที่ใช้ควบคุม

##### 8.1.1 การสัมผัสในสถานที่ทำงานและค่าระดับตัวบ่งชี้ทางชีวภาพแห่งชาติ

ไม่มีข้อมูลเพิ่มเติม

##### 8.1.2. ขั้นตอนการเฝ้าติดตามที่แนะนำ

ไม่มีข้อมูลเพิ่มเติม

##### 8.1.3. สิ่งปนเปื้อนในอากาศที่ก่อตัว

ไม่มีข้อมูลเพิ่มเติม

##### 8.1.4. ค่าระดับความเข้มข้นสูงสุดของสารเคมีที่มนุษย์รับสัมผัสแล้วไม่เกิดผลกระทบ (Derived No-effect-level: DNEL) และความเข้มข้นสูงสุดของสารเคมีที่ไม่ก่อให้เกิดผลกระทบต่อสิ่งแวดล้อม (Predicted No Effect Concentration: PNEC)

ไม่มีข้อมูลเพิ่มเติม

##### 8.1.5. เครื่องมือเพื่อควบคุมสิ่งคุกคามสุขภาพ (สารเคมี) จากการทำงาน

ไม่มีข้อมูลเพิ่มเติม

#### 8.2. การควบคุมการรับสัมผัส

##### 8.2.1. การควบคุมทางวิศวกรรมที่เหมาะสม

การควบคุมทางวิศวกรรมที่เหมาะสม:

ตรวจสอบให้แน่ใจว่าสถานที่ทำงานมีการระบายอากาศที่ดี.

##### 8.2.2. อุปกรณ์ป้องกันส่วนบุคคล

มาตรการป้องกันส่วนบุคคล เช่น:

สวมอุปกรณ์ป้องกันส่วนบุคคลที่แนะนำ.

สัญลักษณ์อุปกรณ์ป้องกันส่วนบุคคล:



##### 8.2.2.1. อุปกรณ์ป้องกันตาและหน้า

การป้องกันดวงตา:

แว่นครอบตาป้องกันสารเคมีหรือแว่นตานิรภัย

##### 8.2.2.2. อุปกรณ์ป้องกันผิวหนัง

การป้องกันผิวหนังและร่างกาย:

ต้องสวมหน้ากากอนามัย

การป้องกันมือ:

ถุงมือป้องกัน

##### 8.2.2.3. การป้องกันระบบหายใจ

การป้องกันระบบหายใจ:

สวมหน้ากากที่เหมาะสม

##### 8.2.2.4. ความเป็นอันตรายทางความร้อน

ไม่มีข้อมูลเพิ่มเติม

##### 8.2.3. การควบคุมการรับสัมผัสด้านสิ่งแวดล้อม

การควบคุมการรับสัมผัสด้านสิ่งแวดล้อม:

หลีกเลี่ยงการรั่วไหลสู่สิ่งแวดล้อม.

# ANILINE EXTRA PURE

## เอกสารข้อมูลความปลอดภัย

ตามกฎหมายว่าด้วยการจัดทะเบียน การประเมิน การอนุญาต และการจำกัดการใช้สารเคมี (Registration, Evaluation, Authorisation and Restriction of Chemicals: REACH) (คณะกรรมการยุโรป (European Commission: EC)) เลขที่ 1907/2006 ที่แก้ไขเพิ่มเติมโดยกฎระเบียบ (สหภาพยุโรป (European Union: EU)) เลขที่ 2020/878

### ส่วนที่ 9: คุณสมบัติทางกายภาพและทางเคมี

#### 9.1. ข้อมูลพื้นฐานเกี่ยวกับคุณสมบัติทางกายภาพและทางเคมี

สภาพร่างกาย	: ของเหลว
สี	: Colourless to brown.
การปรากฏ	: Clear liquid.
มวลโมเลกุล	: 93.13 ก./โมล
กลิ่น	: weakly amine.
ค่าขีดจำกัดของกลิ่นที่รับได้	: ไม่มี
จุดหลอมเหลว	: ไม่สามารถใช้ได้
จุดเยือกแข็ง	: -6 °C
จุดเดือด	: 184 °C
ความไวไฟ	: Flammable ที่ไม่ติดไฟ
ค่าขีดจำกัดต่ำสุดในการระเบิด	: 1.3 vol %
ค่าขีดจำกัดสูงสุดในการระเบิด	: 23 vol %
จุดวาบไฟ	: 70 °C
อุณหภูมิที่ลุกติดไฟได้เอง	: 540 °C
อุณหภูมิของการสลายตัว	: 190 °C
pH	: 8.8 ( in aqueous solution: 36 g/L at 20°C)
ความหนืด, คินแมติกส์	: ไม่มี
ความหนืด, ไดนามิก	: 4.4 mPa·s at 20°C
ความสามารถในการละลายได้	: น้ำ: 3.6 ก./100มล. at 20°C - Miscible
ค่าสัมประสิทธิ์การกระจายตัว n-octanol/น้ำ (Log Kow)	: ไม่มี
ค่าสัมประสิทธิ์การกระจายตัว n-octanol/น้ำ (Log Pow)	: 0.91
ความดันไอ	: 0.49 hPa at 20°C
ความดันไอที่ 50°C	: ไม่มี
ความหนาแน่น	: 1.02 – 1.025 ก./ซม. <sup>3</sup> at 25°C
ความหนาแน่นสัมพัทธ์	: ไม่มี
ความหนาแน่นสัมพัทธ์ของไอที่ 20 องศาเซลเซียส	: 3.22 (Air = 1.0)
ลักษณะอนุภาค	: ไม่สามารถใช้ได้

#### 9.2. ข้อมูลอื่นๆ รวมทั้งข้อมูลการจัดทำและการปรับปรุงแก้ไขเอกสารข้อมูลความปลอดภัย

##### 9.2.1. ข้อมูลที่เกี่ยวข้องในส่วนของประเทศความเป็นอันตรายทางกายภาพ

ไม่มีข้อมูลเพิ่มเติม

##### 9.2.2. คุณลักษณะด้านความปลอดภัยอื่น ๆ

อัตราการระเหยสัมพัทธ์ (บิวทิลอะซีเตท = 1) : < 1

### ส่วนที่ 10: ความเสถียรและการเกิดปฏิกิริยา

#### 10.1. การเกิดปฏิกิริยา

ผลิตภัณฑ์ที่ไม่มีปฏิกิริยาภายใต้สภาวะการใช้งานปกติ การจัดเก็บและการขนส่ง.

#### 10.2. ความเสถียรทางเคมี

มีความเสถียรภายใต้สภาวะปกติ.

#### 10.3. ความเป็นไปได้ในการเกิดปฏิกิริยาอันตราย

เป็นที่ทราบชัดเจนว่าไม่มีปฏิกิริยาที่เป็นอันตรายภายใต้เงื่อนไขปกติของการใช้งาน.

#### 10.4. สภาวะที่ควรหลีกเลี่ยง

แสงแดดโดยตรง. ความร้อนสูงเกินไป. เปลวไฟ. ความร้อน.

#### 10.5. วัสดุที่เข้ากันไม่ได้

ไม่มีข้อมูลเพิ่มเติม

# ANILINE EXTRA PURE

## เอกสารข้อมูลความปลอดภัย

ตามกฎหมายว่าด้วยการจดทะเบียน การประเมิน การอนุญาต และการจำกัดการใช้สารเคมี (Registration, Evaluation, Authorisation and Restriction of Chemicals: REACH) (คณะกรรมการยุโรป (European Commission: EC)) เลขที่ 1907/2006 ที่แก้ไขเพิ่มเติมโดยกฎระเบียบ (สหภาพยุโรป (European Union: EU)) เลขที่ 2020/878

### 10.6. ความเป็นอันตรายของสารที่เกิดจากการสลายตัว

ไม่มีผลิตภัณฑ์ที่มีการสลายตัวที่เป็นอันตรายเกิดขึ้นภายใต้การจัดเก็บและการใช้งานผลิตภัณฑ์ในสภาวะปกติ.

## ส่วนที่ 11: ข้อมูลด้านพิษวิทยา

### 11.1. ข้อมูลเกี่ยวกับประเภทความเป็นอันตรายตามที่กำหนดไว้ในกฎระเบียบ (คณะกรรมการยุโรป (European Commission: EC)) หมายเลข 1272/2008

ความเป็นพิษเฉียบพลัน (ทางปาก)	: เป็นพิษเมื่อกลืนกิน.
ความเป็นพิษเฉียบพลัน (ทางผิวหนัง)	: เป็นพิษเมื่อสัมผัสผิวหนัง.
ความเป็นพิษเฉียบพลัน (ทางการสูดดม)	: เป็นพิษเมื่อหายใจเข้าไป.
การกัดกร่อนและการระคายเคืองต่อผิวหนัง	: ไม่จัดจำแนก
การทำลายดวงตาอย่างรุนแรงและการระคายเคืองต่อดวงตา	: ทำลายดวงตาอย่างรุนแรง. pH: 8.8 ( in aqueous solution: 36 g/L at 20°C)
การทำให้ไวต่อการกระตุ้นอาการแพ้ต่อระบบทางเดินหายใจหรือผิวหนัง	: อาจทำให้เกิดการแพ้ที่ผิวหนัง.
การก่อให้เกิดการกลายพันธุ์ของเซลล์สืบพันธุ์	: มีข้อสงสัยว่าอาจเกิดความผิดปกติต่อพันธุกรรม.
การก่อมะเร็ง	: มีข้อสงสัยว่าอาจก่อให้เกิดมะเร็ง.
ความเป็นพิษต่อระบบสืบพันธุ์	: ไม่จัดจำแนก
ความเป็นพิษต่ออวัยวะเป้าหมายอย่างเฉพาะเจาะจง (การรับสัมผัสครั้งเดียว)	: ไม่จัดจำแนก
ความเป็นพิษต่ออวัยวะเป้าหมายอย่างเฉพาะเจาะจง (การรับสัมผัสซ้ำ)	: ทำอันตรายต่ออวัยวะเมื่อรับสัมผัสเป็นเวลานาน หรือรับสัมผัสซ้ำ และ.
ความเป็นอันตรายจากการสลายตัว	: ไม่จัดจำแนก

### 11.2. ข้อมูลเกี่ยวกับความเป็นอันตรายอื่น ๆ

#### 11.2.1. สมบัติการรบกวนการทำงานของต่อมไร้ท่อ

ไม่มีข้อมูลเพิ่มเติม

#### 11.2.2. ข้อมูลอื่นๆ รวมทั้งข้อมูลการจัดทำและการปรับปรุงแก้ไขเอกสารข้อมูลความปลอดภัย

อาการและผลกระทบที่ไม่พึงประสงค์ที่อาจมีต่อสุขภาพของมนุษย์ : เป็นพิษเมื่อกลืนกิน, เป็นพิษเมื่อสัมผัสผิวหนัง

## ส่วนที่ 12: ข้อมูลด้านนิเวศวิทยา

### 12.1. ความเป็นพิษ

นิเวศวิทยา - ตัวไป	: เป็นพิษร้ายแรงต่อสิ่งมีชีวิตในน้ำ.
นิเวศวิทยา - น้ำ	: เป็นพิษร้ายแรงต่อสิ่งมีชีวิตในน้ำ.
เป็นอันตรายต่อสิ่งแวดล้อมในน้ำ - ระยะสั้น (เฉียบพลัน)	: เป็นพิษร้ายแรงต่อสิ่งมีชีวิตในน้ำ.
เป็นอันตรายต่อสิ่งแวดล้อมในน้ำ - ระยะยาว (เรื้อรัง)	: ไม่จัดจำแนก

### 12.2. การตกค้างยาวนานและความสามารถในการย่อยสลาย

#### ANILINE EXTRA PURE (62-53-3)

การตกค้างยาวนานและความสามารถในการย่อยสลาย	Rapidly degradable
---	--------------------

### 12.3. ศักยภาพในการสะสมทางชีวภาพ

#### ANILINE EXTRA PURE (62-53-3)

ค่าสัมประสิทธิ์การกระจายตัว n-octanol/น้ำ (Log Pow)	0.91
---	------

### 12.4. การเคลื่อนย้ายในดิน

ไม่มีข้อมูลเพิ่มเติม

# ANILINE EXTRA PURE

## เอกสารข้อมูลความปลอดภัย

ตามกฎหมายว่าด้วยการจัดทะเบียน การประเมิน การอนุญาต และการจำกัดการใช้สารเคมี (Registration, Evaluation, Authorisation and Restriction of Chemicals: REACH) (คณะกรรมการบริหารยุโรป (European Commission: EC)) เลขที่ 1907/2006 ที่แก้ไขเพิ่มเติมโดยกฎระเบียบ (สหภาพยุโรป (European Union: EU)) เลขที่ 2020/878

### 12.5. ผลของการประเมิน PBT และ vPvB

ไม่มีข้อมูลเพิ่มเติม

### 12.6. สมบัติการบกรกนการทำงานของต่อมไร้ท่อ

ไม่มีข้อมูลเพิ่มเติม

### 12.7. ผลกระทบในทางเสยหายอื่น ๆ

ไม่มีข้อมูลเพิ่มเติม

## ส่วนที่ 13: ข้อพิจารณาในการกำจัด

### 13.1. วิธีการกำจัดของเสย

กฎหมายระดับภูมิภาค (ของเสย)

: การกำจัดต้องเป็นไปตามระเบียบราชการ.

วิธีการกำจัดของเสย

: กำจัดสาร/ ภาชนะบรรจุตามคำแนะนำในการเรียงลำดับสะสมที่ได้รับใบอนุญาต.

ข้อเสนอแนะในการกำจัดสิ่งปฏิกูล

: การกำจัดต้องเป็นไปตามระเบียบราชการ.

คำแนะนำในการกำจัดบรรจุภัณฑ์/ผลิตภัณฑ์

: กำจัดสาร/ภาชนะบรรจุ จดรวบรวมของเสยที่เป็นอันตราย หรือของเสยชนิดพิเศษ ตามข้อบังคับของท้องถิ่น ภูมิภาค ประเทศ และ/หรือนานาชาติ. การกำจัดต้องเป็นไปตามระเบียบราชการ.

ข้อมูลเพิ่มเติม

: อย่านำภาชนะที่ว่างเปล่ามาใช้ซ้ำ.

มาตรฐานเชิงนิเวศน์

: ของเสยอันตรายเนื่องจากเป็นพิษ.

## ส่วนที่ 14: ข้อมูลการขนส่ง

ตาม ADR / IMDG / IATA / ADN / RID

### 14.1. หมายเลขสหประชาชาติ (United Nations Number: UN No.) หรือเลขรหัสสหประชาชาติ (ID Number)

UN-เลขที่ (ADR) : UN 1547

UN-เลขที่ (IMDG) : UN 1547

UN-เลขที่ (IATA) : UN 1547

UN-เลขที่ (ADN) : UN 1547

UN-เลขที่ (RID) : UN 1547

### 14.2. ชื่อที่ถูกต้องในการขนส่งสหประชาชาติ

ชื่อที่ใช้ในการขนส่ง (ADR) : ANILINE

ชื่อที่ใช้ในการขนส่ง (IMDG) : ANILINE

ชื่อที่ใช้ในการขนส่ง (IATA) : Aniline

ชื่อที่ใช้ในการขนส่ง (ADN) : ANILINE

ชื่อที่ใช้ในการขนส่ง (RID) : ANILINE

รายละเอียดเอกสารการขนส่ง (ADR) : UN 1547 ANILINE, 6.1, II, (D/E)

รายละเอียดเอกสารการขนส่ง (IMDG) : UN 1547 ANILINE, 6.1, II, MARINE POLLUTANT/ENVIRONMENTALLY HAZARDOUS

รายละเอียดเอกสารการขนส่ง (IATA) : UN 1547 Aniline, 6.1, II, ENVIRONMENTALLY HAZARDOUS

รายละเอียดเอกสารการขนส่ง (ADN) : UN 1547 ANILINE, 6.1, II, เป็นอันตรายต่อสิ่งแวดล้อม

รายละเอียดเอกสารการขนส่ง (RID) : UN 1547 ANILINE, 6.1, II, เป็นอันตรายต่อสิ่งแวดล้อม

### 14.3. ประเภทความเป็นอันตรายสำหรับการขนส่ง

#### ADR

ประเภทความเป็นอันตรายสำหรับการขนส่ง (ADR) : 6.1

ฉลากความเป็นอันตราย (ADR) : 6.1



#### IMDG

ประเภทความเป็นอันตรายสำหรับการขนส่ง (IMDG) : 6.1

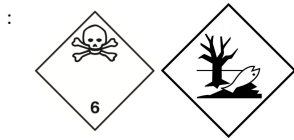
ฉลากความเป็นอันตราย (IMDG) : 6.1



# ANILINE EXTRA PURE

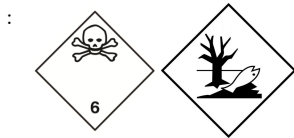
## เอกสารข้อมูลความปลอดภัย

ตามกฎหมายว่าด้วยการจัดทะเบียน การประเมิน การอนุญาต และการจำกัดการใช้สารเคมี (Registration, Evaluation, Authorisation and Restriction of Chemicals: REACH) (คณะกรรมการยุโรป (European Commission: EC)) เลขที่ 1907/2006 ที่แก้ไขเพิ่มเติมโดยกฎระเบียบ (สหภาพยุโรป (European Union: EU)) เลขที่ 2020/878



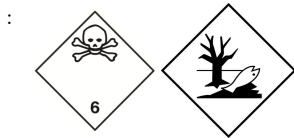
### IATA

ประเภทความเป็นอันตรายสำหรับการขนส่ง (IATA) : 6.1  
ฉลากความเป็นอันตราย (IATA) : 6.1



### ADN

ประเภทความเป็นอันตรายสำหรับการขนส่ง (ADN) : 6.1  
ฉลากความเป็นอันตราย (ADN) : 6.1



### RID

ประเภทความเป็นอันตรายสำหรับการขนส่ง (RID) : 6.1  
ฉลากความเป็นอันตราย (RID) : 6.1



## 14.4. กลุ่มการบรรจุ

กลุ่มการบรรจุ (ADR) : II  
กลุ่มการบรรจุ (IMDG) : II  
กลุ่มบรรจุภัณฑ์ (IATA) : II  
กลุ่มบรรจุภัณฑ์ (ADN) : II  
กลุ่มการบรรจุ (RID) : II

## 14.5. ความเป็นอันตรายต่อสิ่งแวดล้อม

อันตรายสำหรับสิ่งแวดล้อม : ใช่  
มลภาวะทางทะเล : ใช่  
ข้อมูลอื่นๆ : ไม่มีข้อมูลเพิ่มเติม  
รวมทั้งข้อมูลการจัดทำและการปรับปรุงแก้ไขเอกสารข้อมูลความปลอดภัย

## 14.6. ข้อควรระวังพิเศษสำหรับผู้ใช้

### การขนส่งทางบก

รหัสการจำแนกประเภท (ADR) : T1  
บทบัญญัติพิเศษ (ADR) : 279  
ปริมาณที่จำกัด (ADR) : 100ml  
ปริมาณเทียบแก้ว (ADR) : E4  
คำแนะนำสำหรับบรรจุภัณฑ์ (ADR) : P001, IBC02  
บทบัญญัติพิเศษเกี่ยวกับบรรจุภัณฑ์ที่เป็นวัสดุผสม (RID) : MP15  
คำแนะนำสำหรับถังบรรจุที่เคลื่อนย้ายได้และตู้คอนเทนเนอร์ขนาดใหญ่ (ADR) : T7  
บทบัญญัติพิเศษสำหรับถังบรรจุที่เคลื่อนย้ายได้และตู้คอนเทนเนอร์ขนาดใหญ่ (ADR) : TP2  
รหัสถังบรรจุ (ADR) : L4BH  
บทบัญญัติพิเศษสำหรับถังบรรจุ (ADR) : TU15, TE19  
ยานพาหนะสำหรับการขนส่งแห้ง : AT

# ANILINE EXTRA PURE

## เอกสารข้อมูลความปลอดภัย

ตามกฎหมายว่าด้วยการจัดทะเบียน การประเมิน การอนุญาต และการจำกัดการใช้สารเคมี (Registration, Evaluation, Authorisation and Restriction of Chemicals: REACH) (คณะกรรมการยุโรป (European Commission: EC)) เลขที่ 1907/2006 ที่แก้ไขเพิ่มเติมโดยกฎระเบียบ (สหภาพยุโรป (European Union: EU)) เลขที่ 2020/878

หมวดหมู่การขนส่ง (ADR)	: 2
บทบัญญัติพิเศษสำหรับการขนส่ง - การไหล	: CV13, CV28
การขนส่งและการจัดการ (ADR)	
บทบัญญัติพิเศษสำหรับการขนส่ง - การใช้งาน (ADR)	: S9, S19
การบ่งชี้ความเป็นอันตรายหมายเลข (Kemler เลขที่)	: 60
ป้ายสีส้ม	:



รหัสข้อจำกัดเกี่ยวกับโมเมนต์ (ADR)	: D/E
รหัส EAC	: •3X

### การขนส่งทางเรือ

บทบัญญัติพิเศษ (IMDG)	: 279
ปริมาณจำกัด (IMDG)	: 100 ml
ปริมาณเทียบวัน (IMDG)	: E4
คำแนะนำสำหรับบรรจุภัณฑ์ (IMDG)	: P001
ข้อนำเรือบรรจุภัณฑ์ IBC(IMDG)	: IBC02
คำแนะนำถังเก็บ (IMDG)	: T7
บทบัญญัติพิเศษสำหรับถังบรรจุ (IMDG)	: TP2
EmS-No. (ไฟ)	: F-A
EmS-No. (การรั่วไหล)	: S-A
ประเภทการจัดเก็บ (IMDG)	: A
การเก็บรักษาและการใช้งาน (IMDG)	: SW2
การขนส่ง (IMDG)	: SG35
คุณสมบัติและข้อสังเกต (IMDG)	: Colourless, oily, volatile liquid. Reacts with acids. Toxic if swallowed, by skin contact or by inhalation.
MFAG-เลขที่	: 153

### การขนส่งทางอากาศ

ปริมาณเทียบวัน PCA (IATA)	: E4
ปริมาณที่จำกัด PCA (IATA)	: Y641
ปริมาณสุทธิสูงสุดของปริมาณที่จำกัด PCA (IATA)	: 1L
คำแนะนำบรรจุภัณฑ์ PCA (IATA)	: 654
ปริมาณ PCA สูงสุดสุทธิ (IATA)	: 5L
คำแนะนำบรรจุภัณฑ์ CAO (IATA)	: 662
ปริมาณสูงสุดสุทธิของ CAO (IATA)	: 60L
บทบัญญัติพิเศษ (IATA)	: A113
รหัส ERG (IATA)	: 6L

### การขนส่งทางน้ำภายในประเทศ

รหัสการจำแนกประเภท (ADN)	: T1
บทบัญญัติพิเศษ (ADN)	: 279, 802
ปริมาณที่จำกัด (ADN)	: 100 ml
ปริมาณเทียบวัน (ADN)	: E4
การขนส่งที่ยอมรับ (ADN)	: T
อุปกรณ์ที่จำเป็น (ADN)	: PP, EP, TOX, A
การระบายอากาศ (ADN)	: VE02
จำนวนกรวย/ ไฟลิ่ง (ADN)	: 2

### การขนส่งทางรถไฟ

รหัสการจำแนกประเภท (RID)	: T1
บทบัญญัติพิเศษ (RID)	: 279
ปริมาณจำกัด (RID)	: 100ml
ปริมาณเทียบวัน (RID)	: E4
คำแนะนำสำหรับบรรจุภัณฑ์ (RID)	: P001, IBC02
บทบัญญัติพิเศษเกี่ยวกับบรรจุภัณฑ์ที่เป็นวัสดุผสม (RID)	: MP15
คำแนะนำสำหรับถังบรรจุที่เคลื่อนย้ายได้และตู้คอนเทนเนอร์	: T7
ขนาดใหญ่ (RID)	
บทบัญญัติพิเศษสำหรับถังบรรจุที่เคลื่อนย้ายได้และตู้คอนเทนเนอร์ขนาดใหญ่ (RID)	: TP2
รหัสถังเก็บสำหรับถังเก็บ RID (RID)	: L4BH

# ANILINE EXTRA PURE

## เอกสารข้อมูลความปลอดภัย

ตามกฎหมายว่าด้วยการจดทะเบียน การประเมิน การอนุญาต และการจำกัดการใช้สารเคมี (Registration, Evaluation, Authorisation and Restriction of Chemicals: REACH) (คณะกรรมการการยุโรป (European Commission: EC)) เลขที่ 1907/2006 ที่แก้ไขเพิ่มเติมโดยกฎระเบียบ (สหภาพยุโรป (European Union: EU)) เลขที่ 2020/878

บทบัญญัติพิเศษสำหรับรถถัง RID (RID)	: TU15
หมวดหมู่การขนส่ง (RID)	: 2
บทบัญญัติพิเศษสำหรับการขนส่ง - การไหล	: CW13, CW28, CW31
การขนส่งและการจัดการ (RID)	
พัสดุอันตราย (RID)	: CE5
รหัสการบ่งชี้ความเป็นอันตราย (RID)	: 60

### 14.7. การขนส่งแบบเทกองทางทะเลตามตราสารขององค์การทางทะเลระหว่างประเทศ (International Maritime Organization: IMO)

ไม่สามารถใช้ได้

## ส่วนที่ 15: ข้อมูลด้านกฎข้อบังคับ

### 15.1. ให้ระบุกฎระเบียบทางด้านความปลอดภัย สุขภาพ และสิ่งแวดล้อมเป็นการเฉพาะกับผลิตภัณฑ์นั้น

#### 15.1.1. กฎระเบียบของ EU

กฎหมายว่าด้วยการจดทะเบียน การประเมิน การอนุญาต และการจำกัดการใช้สารเคมี (Registration, Evaluation, Authorisation and Restriction of Chemicals: REACH) เอกสารแนบท้าย 17 (บัญชีรายชื่อสารเคมีต้องห้าม)

รหัสอ้างอิง	ใช้บังคับวันที่
3(b)	ANILINE EXTRA PURE
3(c)	ANILINE EXTRA PURE

กฎหมายว่าด้วยการจดทะเบียน การประเมิน การอนุญาต และการจำกัดการใช้สารเคมี (Registration, Evaluation, Authorisation and Restriction of Chemicals: REACH) เอกสารแนบท้าย 14 (บัญชีรายชื่อสารเคมีควบคุม)

ที่ไม่ได้ระบุไว้ในเอกสารแนบท้าย 14 ของกฎหมายว่าด้วยการจดทะเบียน การประเมิน การอนุญาต และการจำกัดการใช้สารเคมี (Registration, Evaluation, Authorisation and Restriction of Chemicals: REACH) (บัญชีรายชื่อสารเคมีควบคุม)

กฎหมายว่าด้วยการจดทะเบียน การประเมิน การอนุญาต และการจำกัดการใช้สารเคมี (Registration, Evaluation, Authorisation and Restriction of Chemicals: REACH) บัญชีรายชื่อสารเคมีอันตรายที่ต้องเฝ้าดูอย่างใกล้ชิด (สารเคมีที่มีความน่าห่วงกังวลสูง (Substances of Very High Concerns : SVHC))

ที่ไม่ได้ระบุไว้ในบัญชีรายชื่อสารเคมีอันตรายที่ต้องเฝ้าดูอย่างใกล้ชิดของกฎหมายว่าด้วยการจดทะเบียน การประเมิน การอนุญาต และการจำกัดการใช้สารเคมี (Registration, Evaluation, Authorisation and Restriction of Chemicals: REACH)

กฎระเบียบว่าด้วยกระบวนการแจ้งข้อมูลสารเคมีล่วงหน้าสำหรับสารเคมีอันตรายและสารเคมีป้องกันกำจัดศัตรูพืชและสัตว์บางชนิดในการค้าระหว่างประเทศ (The Prior Informed Consent Procedure for Certain Hazardous Chemicals and Pesticides in International Trade, PIC) (ความยินยอมที่ได้รับทราบออกกล่าวล่วงหน้า)

ที่ไม่ได้ระบุไว้ในรายการกระบวนการแจ้งข้อมูลสารเคมีล่วงหน้าสำหรับสารเคมีอันตรายและสารเคมีป้องกันกำจัดศัตรูพืชและสัตว์บางชนิดในการค้าระหว่างประเทศ (The Prior Informed Consent Procedure for Certain Hazardous Chemicals and Pesticides in International Trade: PIC) (กฎระเบียบ สหภาพยุโรป (European Union: EU) 649/2012)

กฎระเบียบว่าด้วยสารมลพิษที่ตกค้างยาวนาน (Persistent Organic Pollutants: POPs)

ที่ไม่ได้ระบุไว้ในรายการสารมลพิษที่ตกค้างยาวนาน (Persistent Organic Pollutants: POP) (กฎระเบียบ สหภาพยุโรป (European Union: EU) 2019/1021)

กฎระเบียบว่าด้วยไอโซน (1005/2009)

ที่ไม่ได้ระบุไว้ในรายการการทำลายไอโซน (กฎระเบียบ สหภาพยุโรป (European Union: EU) 1005/2009)

Dual-Use Regulation (428/2009)

Contains no substance subject to the COUNCIL REGULATION (EC) No 428/2009 of 5 May 2009 setting up a Community regime for the control of exports, transfer, brokering and transit of dual-use items.

กฎระเบียบว่าด้วยสารตั้งต้นวัตถุระเบิด (2019/1148)

ไม่มีสารที่ระบุไว้ในรายการสารตั้งต้นวัตถุระเบิด (กฎระเบียบ สหภาพยุโรป (European Union: EU) 2019/1148 ว่าด้วยการตลาดและการใช้สารตั้งต้นวัตถุระเบิด)

กฎระเบียบว่าด้วยสารตั้งต้นยาเสพติด (273/2004)

ไม่มีส่วนผสมของสารที่ระบุไว้ในรายการสารตั้งต้นยาเสพติด (กฎระเบียบ คณะกรรมาธิการยุโรป (European Commission: EC) 273/2004 ว่าด้วยการผลิตและการวางจำหน่ายในท้องตลาดของสารบางชนิดที่ใช้ในการผลิตยาเสพติดและวัตถุออกฤทธิ์ต่อจิตประสาทที่ผิดกฎหมาย)

# ANILINE EXTRA PURE

## เอกสารข้อมูลความปลอดภัย

ตามกฎหมายว่าด้วยการจัดทะเบียน การประเมิน การอนุญาต และการจำกัดการใช้สารเคมี (Registration, Evaluation, Authorisation and Restriction of Chemicals: REACH) (คณะกรรมการยุโรป (European Commission: EC)) เลขที่ 1907/2006 ที่แก้ไขเพิ่มเติมโดยกฎระเบียบ (สหภาพยุโรป (European Union: EU)) เลขที่ 2020/878

### 15.1.2. กฎระเบียบของประเทศ

#### ฝรั่งเศส

โรคเกิดจากงาน	
รหัส	รายละเอียด
RG 15	โรคที่เกิดจากอะโรมาติกเอมีน เกลือและสารอนุพันธ์ของอะโรมาติกเอมีน โดยเฉพาะอย่างยิ่งกลุ่มไฮดรอกซิล กลุ่มฮาโลเจน กลุ่มไนเตรต กลุ่มไนโตรโซ และกลุ่มซัลโฟเนต
RG 15 BIS	ความผิดปกติของกลไกภูมิแพ้ที่เกิดจากอะโรมาติกเอมีน เกลือของอะโรมาติกเอมีน และสารอนุพันธ์ของอะโรมาติกเอมีน โดยเฉพาะอย่างยิ่งในกลุ่มไฮดรอกซิล กลุ่มฮาโลเจน กลุ่มไนเตรต กลุ่มไนโตรโซ กลุ่มซัลโฟเนต และผลิตภัณฑ์ที่ประกอบด้วยกลุ่มสารเหล่านี้ในรูปอิสระ

#### เยอรมนี

- ประเภทความเป็นอันตรายต่อน้ำ (WGK) : ประเภทความเป็นอันตรายต่อน้ำ (Wassergefährdungsklasse: WGK) 3, เป็นอันตรายร้ายแรงต่อน้ำ (การจำแนกประเภทตามกฎหมายว่าด้วย สิ่งอำนวยความสะดวกสำหรับขนถ่าย เลื่อนย้าย และใช้งานสารเคมีที่เป็นอันตรายต่อน้ำ(Ordinance on facilities for handling substances that are hazardous to water (Verordnung über Anlagen zum Umgang mit wassergefährdenden Stoffen, AwSV)); รหัสเลขที่ 20).
- กฎหมายว่าด้วยข้อห้ามสารเคมี (Chemicals Prohibition Ordinance: ChemVerbotsV) : ผลิตภัณฑ์นี้อยู่ภายใต้บังคับแห่งเอกสารแนบท้าย 2 รายการ 1 ของข้อบัญญัติว่าด้วยข้อห้ามสารเคมี (The Ordinance on the Prohibition of Chemicals: ChemVerbotsV) ต้องปฏิบัติตามข้อกำหนดดังต่อไปนี้: ข้อกำหนดการอนุญาต (ตามมาตรา (Section: §) 6 วรรค 1 ประโยค 1) ข้อกำหนดพื้นฐานสำหรับการดำเนินการจัดส่ง (ตามมาตรา (Section: §) 8 วรรค 1, 3 และ 4) การบ่งชี้และเอกสาร (ตามมาตรา (Section: §) 9 วรรค 1 ถึง 3) และการตัดออกไปของเส้นทางเรือขนส่งสินค้า (ตามมาตรา (Section: §) 10).
- ข้อบัญญัติเกี่ยวกับอุบัติเหตุที่มีความเป็นอันตราย (12. กฎระเบียบว่าด้วยการควบคุมผลกระทบต่อสิ่งแวดล้อมแห่งสหพันธ์รัฐ (bundes-immissionsschutzverordnung: BImSchV)) : ไม่ได้เป็นหัวข้อของ ข้อบัญญัติเกี่ยวกับอุบัติเหตุที่มีความเป็นอันตราย (12. กฎระเบียบว่าด้วยการควบคุมผลกระทบต่อสิ่งแวดล้อมแห่งสหพันธ์รัฐ (bundes-immissionsschutzverordnung: BImSchV))

#### เนเธอร์แลนด์

- SZW-lijst van kankerverwekkende stoffen : สารที่ไม่อยู่ในรายการ
- SZW-lijst van mutagene stoffen : สารที่ไม่อยู่ในรายการ
- SZW-lijst van reprotoxische stoffen – Borstvoeding : สารที่ไม่อยู่ในรายการ
- SZW-lijst van reprotoxische stoffen – Vruchtbaarheid : สารที่ไม่อยู่ในรายการ
- SZW-lijst van reprotoxische stoffen – Ontwikkeling : สารที่ไม่อยู่ในรายการ

#### เดนมาร์ก

- รหัส MAL : 00-6 (Executive Order No. 301 from 1993)
- ประเภทของอัตรัดภัย : ประเภท III-1
- ปริมาณที่เก็บรักษาได้ : 50 ลิตร
- ข้อสังเกตเกี่ยวกับการจำแนกประเภท : ทั่วไปตามกระทรวงยุติธรรมเดนมาร์ก; โปรดปฏิบัติตามแนวทางการจัดการฉุกเฉินของการจัดเก็บของเหลวทั่วไป
- กฎข้อบังคับของประเทศเดนมาร์ก : ผู้ที่มีอายุต่ำกว่า 18 ปีไม่ได้รับอนุญาตให้ใช้ผลิตภัณฑ์ สตรีติงเจอร์/ให้หมอบตรที่ทำงานกับผลิตภัณฑ์ต้องไม่สัมผัสกับผลิตภัณฑ์โดยตรง

## 15.2. การประเมินความปลอดภัยของสารเคมี

ไม่มีการประเมินความปลอดภัยสารเคมีที่ได้รับการดำเนินการ

## ส่วนที่ 16: ข้อมูลอื่น ๆ

ชื่อย่อและคำย่อ:	
ADN	ข้อตกลงของยุโรปว่าด้วยการขนส่งสินค้าอันตรายระหว่างประเทศโดยทางน้ำภายในประเทศ
ADR	ข้อตกลงของยุโรปว่าด้วยการขนส่งสินค้าอันตรายระหว่างประเทศโดยทางถนน
ATE	ค่าความเป็นพิษเฉียบพลันโดยประมาณ
BCF	ปัจจัยชีวภาพ

# ANILINE EXTRA PURE

## เอกสารข้อมูลความปลอดภัย

ตามกฎหมายว่าด้วยการจดทะเบียน การประเมิน การอนุญาต และการจำกัดการใช้สารเคมี (Registration, Evaluation, Authorisation and Restriction of Chemicals: REACH) (คณะกรรมการยุโรป (European Commission: EC)) เลขที่ 1907/2006 ที่แก้ไขเพิ่มเติมโดยกฎระเบียบ (สหภาพยุโรป (European Union: EU)) เลขที่ 2020/878

ชื่อย่อและคำย่อ:	
ค่าระดับตัวบ่งชี้ทางชีวภาพ (Biological Limit Value: BLV)	ค่าระดับตัวบ่งชี้ทางชีวภาพ
ปริมาณออกซิเจนที่จุลินทรีย์ใช้ในการสลายสารอินทรีย์ในน้ำ (Biochemical Oxygen Demand: BOD)	ความต้องการออกซิเจนทางชีวเคมี (BOD)
ปริมาณออกซิเจนที่สารเคมีใช้ในการทำปฏิกิริยากับ/ย่อยสลายสารอินทรีย์ (Chemical Oxygen Demand: COD)	ความต้องการออกซิเจนทางเคมี (COD)
DMEL	ประมาณที่ได้รับที่ทำให้เกิดผลที่ไม่พึงประสงค์น้อยที่สุด
DNEL	ปริมาณที่ได้รับที่ไม่ทำให้เกิดผลไม่พึงประสงค์
EC เลขที่	ระบบรหัสสารเคมีของสหภาพยุโรป
EC50	ค่าเฉลี่ยความเข้มข้นของสารสกัดที่มีประสิทธิภาพยับยั้ง
มาตรฐานยุโรป (European Standard: EN)	มาตรฐานยุโรป
IARC	องค์กรระหว่างประเทศเพื่อการวิจัยมะเร็ง
IATA	สมาคมขนส่งทางอากาศระหว่างประเทศ
IMDG	การขนส่งสินค้าอันตรายทางทะเลระหว่างประเทศ
LC50	ค่าความเข้มข้นของสารเคมีที่ทำให้สิ่งมีชีวิต หรือสัตว์ทดลองที่ถูกทดสอบตายไปครึ่งหนึ่งของจำนวนที่ใช้ทดสอบทั้งหมด (ค่าความเข้มข้นถึงขนาดมัตฐาน)
LD50	ปริมาณของสารเคมีที่ทำให้สิ่งมีชีวิต หรือสัตว์ทดลองที่ถูกทดสอบตายไปครึ่งหนึ่งของจำนวนที่ใช้ทดสอบทั้งหมด (ปริมาณถึงขนาดมัตฐาน)
LOAEL	ปริมาณของสารเคมีที่น้อยที่สุดซึ่งได้รับทุกวันแล้วทำให้เกิดความเป็นพิษหรือผลเสียใด ๆ ต่อร่างกายอย่างใดอย่างหนึ่ง
NOAEC	ความเข้มข้น ไม่พบผลอันไม่พึงประสงค์
NOAEL	ปริมาณของสารเคมีมากที่สุดซึ่งได้รับทุกวันแล้วไม่ทำให้เกิดความเป็นพิษหรือผลเสียใด ๆ ต่อร่างกาย
NOEC	ความเข้มข้นของสารเคมีมากที่สุดซึ่งได้รับทุกวันแล้วไม่ทำให้เกิดการเปลี่ยนแปลงใด ๆ ต่อร่างกาย
OECD	องค์การเพื่อความร่วมมือทางเศรษฐกิจและการพัฒนา
ค่าขีดจำกัดสารเคมีที่สัมผัสได้ในสถานที่ทำงาน (Occupational Exposure Limit, OEL)	ค่าขีดจำกัดความเข้มข้นของสารเคมีที่สัมผัสได้ในสถานที่ทำงาน
PBT	การสะสมทางชีวภาพ ได้ยาวนานและเป็นพิษ
PNEC	ความเข้มข้นที่ไม่พบผลกระทบที่คาดไว้
RID	ข้อกำหนดว่าด้วยการขนส่งสินค้าอันตรายระหว่างประเทศโดยทางรถไฟ
SDS	เอกสารข้อมูลความปลอดภัย
STP	ระบบบำบัดน้ำเสีย
ThOD	ความต้องการออกซิเจนทางทฤษฎี (ThOD)
TLM	ขีดจำกัดการทนมัตฐาน
VOC	สารประกอบอินทรีย์ระเหยง่าย (volatile organic compound: VOC)
CAS เลขที่	ชุดตัวเลขอ้างอิงเฉพาะของสารเคมี
ไม่ได้ระบุไว้เป็นอย่างอื่น (Not Otherwise Specified: N.O.S.)	ไม่ได้ระบุไว้เป็นอย่างอื่น

# ANILINE EXTRA PURE

## เอกสารข้อมูลความปลอดภัย

ตามกฎหมายว่าด้วยการจดทะเบียน การประเมิน การอนุญาต และการจำกัดการใช้สารเคมี (Registration, Evaluation, Authorisation and Restriction of Chemicals: REACH) (คณะกรรมการยุโรป (European Commission: EC)) เลขที่ 1907/2006 ที่แก้ไขเพิ่มเติมโดยกฎระเบียบ (สหภาพยุโรป (European Union: EU)) เลขที่ 2020/878

ชื่อย่อและคำย่อ:	
vPvB	การตกค้างได้นานมากและการสะสมได้ดีมากในสิ่งมีชีวิต
ED	สมบัติการรบกวนการทำงานของต่อมไร้ท่อ

ข้อความแบบเต็มของประโยค H และ EUH:	
Acute Tox. 3 (ทางปาก)	ความเป็นพิษเฉียบพลัน ทางปาก ประเภทย่อย ๓
Acute Tox. 3 (ทางผิวหนัง)	ความเป็นพิษเฉียบพลัน ทางผิวหนัง ประเภทย่อย ๓
Acute Tox. 3 (หายใจเข้าไป)	ความเป็นพิษเฉียบพลัน ทางหายใจ ประเภทย่อย ๓
Aquatic Acute 1	ความเป็นอันตรายต่อสิ่งแวดล้อมในน้ำ – ความเป็นอันตรายเฉียบพลัน ประเภทย่อย ๑
Carc. 2	การก่อมะเร็ง ประเภทย่อย ๒
Eye Dam. 1	การทำลายดวงตารุนแรงและการระคายเคืองต่อดวงตา ประเภทย่อย ๑
H301	เป็นพิษเมื่อกลืนกิน.
H311	เป็นพิษเมื่อสัมผัสผิวหนัง.
H317	อาจทำให้เกิดการแพ้ที่ผิวหนัง.
H318	ทำลายดวงตารุนแรง.
H331	เป็นพิษเมื่อหายใจเข้าไป.
H341	มีข้อสงสัยว่าอาจเกิดความผิดปกติต่อพันธุกรรม.
H351	มีข้อสงสัยว่าอาจก่อให้เกิดมะเร็ง.
H372	ทำอันตรายต่ออวัยวะเมื่อสัมผัสเป็นเวลานาน หรือสัมผัสซ้ำ และ.
H400	เป็นพิษร้ายแรงต่อสิ่งมีชีวิตในน้ำ.
Muta. 2	การก่อให้เกิดการกลายพันธุ์ของเซลล์สืบพันธุ์ ประเภทย่อย ๒
Skin Sens. 1	การทำให้ไวต่อการกระตุ้นอาการแพ้ต่อผิวหนัง, กลุ่มที่ ๑
STOT RE 1	ความเป็นพิษต่ออวัยวะเป้าหมายอย่างเฉพาะเจาะจงจากการรับสัมผัสซ้ำ ประเภทย่อย ๑

เอกสารข้อมูลความปลอดภัย (Safety Data Sheet: SDS), สหภาพยุโรป (European Union: EU)

ข้อมูลนี้จะขึ้นอยู่กับความรู้ของเราในปัจจุบันและมีวัตถุประสงค์เพื่ออธิบายถึงผลิตภัณฑ์เพื่อสุขภาพ ความปลอดภัย และข้อกำหนดด้านสิ่งแวดล้อมเท่านั้น ดังนั้นจึงไม่ควรตีความว่าเป็นหลักประกันของคุณสมบัติของผลิตภัณฑ์ใดๆ