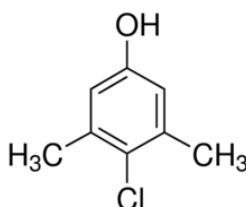


### MATERIAL SAFETY DATA SHEET (MSDS)

#### RUBRIQUE 1: Identification de la substance/du mélange et de la société/l'entreprise

##### 1.1. Identificateur de produit

|                    |                |
|--------------------|----------------|
| Forme du produit   | : Substance    |
|                    | :              |
| N° Index           | : 604-038-00-4 |
| N° CE              | : 201-793-8    |
| N° CAS             | : 88-04-0      |
| Code du produit    | : 02752        |
| Structure chimique | :              |



##### 1.2. Utilisations identifiées pertinentes de la substance ou du mélange et utilisations déconseillées

###### 1.2.1. Utilisations identifiées pertinentes

|  |  |
|--|--|
| Spec. d'usage industriel/professionnel | : Industriel.<br>Réservé à un usage professionnel. |
| Utilisation de la substance/mélange    | : Laboratory chemicals                             |

###### 1.2.2. Utilisations déconseillées

Pas d'informations complémentaires disponibles

##### 1.3. Renseignements concernant le fournisseur de la fiche de données de sécurité

LOBA CHEMIE PVT.LTD.  
107 Wode House Road, Jehangir Villa, Colaba  
400005 Mumbai - INDIA  
T +91 22 6663 6663 - F +91 22 6663 6699  
[info@lobachemie.com](mailto:info@lobachemie.com) - [www.lobachemie.com](http://www.lobachemie.com)

##### 1.4. Numéro d'appel d'urgence

Numéro d'urgence : + 91 22 6663 6663 (9:00am - 6:00 pm)

#### RUBRIQUE 2: Identification des dangers

##### 2.1. Classification de la substance ou du mélange

###### Classification selon le règlement (CE) N° 1272/2008 [CLP]

|   |      |
|---|------|
| Toxicité aiguë (par voie orale), catégorie 4              | H302 |
| Lésions oculaires graves/irritation oculaire, catégorie 2 | H319 |
| Corrosif/irritant pour la peau, catégorie 2               | H315 |

# 4-CHLORO-m-XYLENOL Extra Pure

## Fiche de données de sécurité

Sensibilisation cutanée, H317  
catégorie 1

Texte intégral des mentions H : voir rubrique 16

### Classification selon les directives 67/548/CEE [DSD] ou 1999/45/CE [DPD]

Xn; R22  
Xi; R36/38  
R43

Texte complet des phrases R: voir rubrique 16

### Effets néfastes physicochimiques, pour la santé humaine et pour l'environnement

Pas d'informations complémentaires disponibles

## 2.2. Éléments d'étiquetage

### Etiquetage selon le règlement (CE) N° 1272/2008 [CLP]

Pictogrammes de danger (CLP) :



GHS07

Mention d'avertissement (CLP) :

Attention

Mentions de danger (CLP) :

H302 - Nocif en cas d'ingestion.  
H315 - Provoque une irritation cutanée.  
H317 - Peut provoquer une allergie cutanée.  
H319 - Provoque une sévère irritation des yeux.

Conseils de prudence (CLP) :

P280 - Porter des gants de protection/des vêtements de protection/un équipement de protection des yeux/du visage.  
P305+P351+P338 - EN CAS DE CONTACT AVEC LES YEUX: rincer avec précaution à l'eau pendant plusieurs minutes. Enlever les lentilles de contact si la victime en porte et si elles peuvent être facilement enlevées. Continuer à rincer.

## 2.3. Autres dangers

Pas d'informations complémentaires disponibles

## RUBRIQUE 3: Composition/informations sur les composants

### 3.1. Substances

Nom : 4-CHLORO-m-XYLENOL Extra Pure  
N° CAS : 88-04-0  
N° CE : 201-793-8  
N° Index : 604-038-00-4

Textes des phrases R et H: voir rubrique 16

# 4-CHLORO-m-XYLENOL Extra Pure

## Fiche de données de sécurité

### 3.2. Mélanges

Non applicable

## RUBRIQUE 4: Premiers secours

### 4.1. Description des premiers secours

|   |   |
|---|---|
| Premiers soins après inhalation           | : Faire respirer de l'air frais. Mettre la victime au repos.  |
| Premiers soins après contact avec la peau | : Laver abondamment à l'eau/.... Laver les vêtements contaminés avant réutilisation. Consulter un médecin.  |
| Premiers soins après contact oculaire     | : Rincer avec précaution à l'eau pendant plusieurs minutes. Enlever les lentilles de contact si la victime en porte et si elles peuvent être facilement enlevées. Continuer à rincer. Consulter un médecin. |
| Premiers soins après ingestion            | : Rincer la bouche. Appeler un CENTRE ANTIPOISON/un médecin en cas de malaise.  |

### 4.2. Principaux symptômes et effets, aigus et différés

|   |  |
|---|--|
| Symptômes/effets après inhalation           | : Peut provoquer une allergie cutanée.     |
| Symptômes/effets après contact avec la peau | : Provoque une irritation cutanée.         |
| Symptômes/effets après contact oculaire     | : Provoque une sévère irritation des yeux. |
| Symptômes/effets après ingestion            | : Nocif en cas d'ingestion.                |

### 4.3. Indication des éventuels soins médicaux immédiats et traitements particuliers nécessaires

Traitement symptomatique.

## RUBRIQUE 5: Mesures de lutte contre l'incendie

### 5.1. Moyens d'extinction

|                                    |   |
|------------------------------------|---|
| Moyens d'extinction appropriés     | : Dioxyde de carbone. Poudre sèche. Mousse. Eau pulvérisée. |
| Agents d'extinction non appropriés | : Ne pas utiliser un fort courant d'eau.                    |

### 5.2. Dangers particuliers résultant de la substance ou du mélange

Pas d'informations complémentaires disponibles

### 5.3. Conseils aux pompiers

|                              |   |
|------------------------------|---|
| Protection en cas d'incendie | : Ne pas pénétrer dans la zone de feu sans équipement de protection, y compris une protection respiratoire. |
|------------------------------|---|

## RUBRIQUE 6: Mesures à prendre en cas de dispersion accidentelle

### 6.1. Précautions individuelles, équipement de protection et procédures d'urgence

#### 6.1.1. Pour les non-secouristes

|                      |                                   |
|----------------------|-----------------------------------|
| Procédures d'urgence | : Eloigner le personnel superflu. |
|----------------------|-----------------------------------|

#### 6.1.2. Pour les secouristes

|                          |   |
|--------------------------|---|
| Équipement de protection | : Fournir une protection adéquate aux équipes de nettoyage. |
| Procédures d'urgence     | : Aérer la zone.  |

### 6.2. Précautions pour la protection de l'environnement

Éviter le rejet dans l'environnement.

### 6.3. Méthodes et matériel de confinement et de nettoyage

|                       |  |
|-----------------------|--|
| Procédés de nettoyage | : Absorber le produit répandu aussi vite que possible au moyen de solides inertes tels que l'argile ou la terre de diatomées. Sur le sol, balayer ou pelleter dans des conteneurs de rejet adéquats. |
|-----------------------|--|

# 4-CHLORO-m-XYLENOL Extra Pure

## Fiche de données de sécurité

### 6.4. Référence à d'autres rubriques

Pas d'informations complémentaires disponibles

## RUBRIQUE 7: Manipulation et stockage

### 7.1. Précautions à prendre pour une manipulation sans danger

|   |   |
|---|---|
| Précautions à prendre pour une manipulation sans danger | : Eviter le contact avec la peau et les yeux. Ne pas respirer les vapeurs. Eviter toute formation de poussière.   |
| Mesures d'hygiène                                       | : Ne pas manger, boire ou fumer en manipulant ce produit. Les vêtements de travail contaminés ne devraient pas sortir du lieu de travail. Se laver les mains et toute autre zone exposée avec un savon doux et de l'eau, avant de manger, de boire, de fumer, et avant de quitter le travail. |

### 7.2. Conditions d'un stockage sûr, y compris d'éventuelles incompatibilités

|                        |  |
|------------------------|--|
| Conditions de stockage | : Stocker dans un endroit bien ventilé. Maintenir le récipient fermé de manière étanche. |
|------------------------|--|

### 7.3. Utilisation(s) finale(s) particulière(s)

Pas d'informations complémentaires disponibles

## RUBRIQUE 8: Contrôles de l'exposition/protection individuelle

### 8.1. Paramètres de contrôle

Pas d'informations complémentaires disponibles

### 8.2. Contrôles de l'exposition

|                                    |   |
|------------------------------------|---|
| Protection des mains               | : Gants de protection   |
| Protection oculaire                | : Lunettes anti-éclaboussures ou des lunettes de sécurité.  |
| Protection de la peau et du corps  | : Porter un vêtement de protection approprié  |
| Protection des voies respiratoires | : [Lorsque la ventilation du local est insuffisante] porter un équipement de protection respiratoire. |

## RUBRIQUE 9: Propriétés physiques et chimiques

### 9.1. Informations sur les propriétés physiques et chimiques essentielles

|  |                            |
|--|----------------------------|
| État physique  | : Solide                   |
| Masse moléculaire                                      | : 156.61 g/mol             |
| Couleur  | : White to beige powder.   |
| Odeur  | : Aucune donnée disponible |
| Seuil olfactif   | : Aucune donnée disponible |
| pH   | : 6.1                      |
| Vitesse d'évaporation relative (l'acétate butylique=1) | : Aucune donnée disponible |
| Point de fusion  | : 114 - 116 °C             |
| Point de congélation                                   | : Aucune donnée disponible |
| Point d'ébullition                                     | : 246 °C                   |

# 4-CHLORO-m-XYLENOL Extra Pure

## Fiche de données de sécurité

|                                    |                            |
|------------------------------------|----------------------------|
| Point d'éclair                     | : Aucune donnée disponible |
| Température d'auto-inflammation    | : Aucune donnée disponible |
| Température de décomposition       | : Aucune donnée disponible |
| Inflammabilité (solide, gaz)       | : Aucune donnée disponible |
| Pression de vapeur                 | : 0.25 hPa at 20 °C        |
| Densité relative de vapeur à 20 °C | : Aucune donnée disponible |
| Densité relative                   | : Aucune donnée disponible |
| Masse volumique                    | : 0.89 g/cm <sup>3</sup>   |
| Solubilité                         | : Aucune donnée disponible |
| Log Pow                            | : 2.8                      |
| Viscosité, cinématique             | : Aucune donnée disponible |
| Viscosité, dynamique               | : Aucune donnée disponible |
| Propriétés explosives              | : Aucune donnée disponible |
| Propriétés comburantes             | : Aucune donnée disponible |
| Limites d'explosivité              | : Aucune donnée disponible |

### 9.2. Autres informations

Pas d'informations complémentaires disponibles

## RUBRIQUE 10: Stabilité et réactivité

### 10.1. Réactivité

Pas d'informations complémentaires disponibles

### 10.2. Stabilité chimique

Stable dans les conditions normales.

### 10.3. Possibilité de réactions dangereuses

Pas d'informations complémentaires disponibles

### 10.4. Conditions à éviter

Contact avec l'air. Rayons directs du soleil. Humidité.

### 10.5. Matières incompatibles

Pas d'informations complémentaires disponibles

### 10.6. Produits de décomposition dangereux

Pas d'informations complémentaires disponibles

## RUBRIQUE 11: Informations toxicologiques

### 11.1. Informations sur les effets toxicologiques

Toxicité aiguë : Oral: Nocif en cas d'ingestion.

Corrosion cutanée/irritation cutanée : Provoque une irritation cutanée.  
pH: 6.1

# 4-CHLORO-m-XYLENOL Extra Pure

## Fiche de données de sécurité

Lésions oculaires graves/irritation oculaire : Provoque une sévère irritation des yeux.  
pH: 6.1

Sensibilisation respiratoire ou cutanée : Peut provoquer une allergie cutanée.

Mutagénicité sur les cellules germinales : Non classé

Cancérogénicité : Non classé

Toxicité pour la reproduction : Non classé

Toxicité spécifique pour certains organes cibles (exposition unique) : Non classé

Toxicité spécifique pour certains organes cibles (exposition répétée) : Non classé

Danger par aspiration : Non classé

Effets néfastes potentiels sur la santé humaine et symptômes possibles : Nocif en cas d'ingestion.

### RUBRIQUE 12: Informations écologiques

#### 12.1. Toxicité

Pas d'informations complémentaires disponibles

#### 12.2. Persistance et dégradabilité

Pas d'informations complémentaires disponibles

#### 12.3. Potentiel de bioaccumulation

| 4-CHLORO-m-XYLENOL Extra Pure (88-04-0) |     |
|---|-----|
| Log Pow                                 | 2.8 |

#### 12.4. Mobilité dans le sol

Pas d'informations complémentaires disponibles

#### 12.5. Résultats des évaluations PBT et vPvB

Pas d'informations complémentaires disponibles

#### 12.6. Autres effets néfastes

Pas d'informations complémentaires disponibles

### RUBRIQUE 13: Considérations relatives à l'élimination

#### 13.1. Méthodes de traitement des déchets

Recommandations pour le traitement du produit/emballage : Éliminer le contenu/récipient dans un centre de collecte de déchets dangereux ou spéciaux, conformément à la réglementation locale, régionale, nationale et/ou internationale.

# 4-CHLORO-m-XYLENOL Extra Pure

## Fiche de données de sécurité

### RUBRIQUE 14: Informations relatives au transport

Conformément aux exigences de ADR / RID / IMDG / IATA / ADN

#### 14.1. Numéro ONU

|               |                  |
|---------------|------------------|
| N° ONU (ADR)  | : Non applicable |
| N° ONU (IMDG) | : Non applicable |
| N° ONU (IATA) | : Non applicable |
| N° ONU (ADN)  | : Non applicable |
| N° ONU (RID)  | : Non applicable |

#### 14.2. Désignation officielle de transport de l'ONU

|  |                  |
|--|------------------|
| Désignation officielle de transport (ADR)  | : Non applicable |
| Désignation officielle de transport (IMDG) | : Non applicable |
| Désignation officielle de transport (IATA) | : Non applicable |
| Désignation officielle de transport (ADN)  | : Non applicable |
| Désignation officielle de transport (RID)  | : Non applicable |

#### 14.3. Classe(s) de danger pour le transport

##### ADR

|   |                  |
|---|------------------|
| Classe(s) de danger pour le transport (ADR) | : Non applicable |
|---|------------------|

##### IMDG

|  |                  |
|--|------------------|
| Classe(s) de danger pour le transport (IMDG) | : Non applicable |
|--|------------------|

##### IATA

|  |                  |
|--|------------------|
| Classe(s) de danger pour le transport (IATA) | : Non applicable |
|--|------------------|

##### ADN

|   |                  |
|---|------------------|
| Classe(s) de danger pour le transport (ADN) | : Non applicable |
|---|------------------|

##### RID

|   |                  |
|---|------------------|
| Classe(s) de danger pour le transport (RID) | : Non applicable |
|---|------------------|

#### 14.4. Groupe d'emballage

|                           |                  |
|---------------------------|------------------|
| Groupe d'emballage (ADR)  | : Non applicable |
| Groupe d'emballage (IMDG) | : Non applicable |
| Groupe d'emballage (IATA) | : Non applicable |
| Groupe d'emballage (ADN)  | : Non applicable |
| Groupe d'emballage (RID)  | : Non applicable |

#### 14.5. Dangers pour l'environnement

|                                |  |
|--------------------------------|--|
| Dangereux pour l'environnement | : Non  |
| Polluant marin                 | : Non  |
| Autres informations            | : Pas d'informations supplémentaires disponibles |

# 4-CHLORO-m-XYLENOL Extra Pure

## Fiche de données de sécurité

### 14.6. Précautions particulières à prendre par l'utilisateur

#### - Transport par voie terrestre

Aucune donnée disponible

#### - Transport maritime

Aucune donnée disponible

#### - Transport aérien

Aucune donnée disponible

#### - Transport par voie fluviale

Aucune donnée disponible

#### - Transport ferroviaire

Aucune donnée disponible

### 14.7. Transport en vrac conformément à l'annexe II de la convention MARPOL 73/78 et au recueil IBC

Non applicable

## RUBRIQUE 15: Informations relatives à la réglementation

### 15.1. Réglementations/législation particulières à la substance ou au mélange en matière de sécurité, de santé et d'environnement

#### 15.1.1. Réglementations UE

Pas de restrictions selon l'annexe XVII de REACH

4-CHLORO-m-XYLENOL Extra Pure n'est pas sur la liste Candidate REACH

4-CHLORO-m-XYLENOL Extra Pure n'est pas listé à l'Annexe XIV de REACH

#### 15.1.2. Directives nationales

##### Allemagne

12e ordonnance de mise en application de la Loi fédérale allemande sur les contrôles d'immission - 12.BImSchV : Non assujetti au 12ème BImSchV (décret de protection contre les émissions) (Règlement sur les accidents majeurs)

##### Pays-Bas

SZW-lijst van kankerverwekkende stoffen : La substance n'est pas listée

SZW-lijst van mutagene stoffen : La substance n'est pas listée

NIET-limitatieve lijst van voor de voortplanting giftige stoffen – Borstvoeding : La substance n'est pas listée

NIET-limitatieve lijst van voor de voortplanting giftige stoffen – Vruchtbaarheid : La substance n'est pas listée

NIET-limitatieve lijst van voor de voortplanting giftige stoffen – Ontwikkeling : La substance n'est pas listée

##### Danemark

Recommandations réglementation danoise : L'utilisation de ce produit est interdite aux mineurs



# 4-CHLORO-m-XYLENOL Extra Pure

## Fiche de données de sécurité

### 15.2. Évaluation de la sécurité chimique

Pas d'informations complémentaires disponibles

### RUBRIQUE 16: Autres informations

Textes des phrases R-,H- et EUH:

|                     |   |
|---------------------|---|
| Acute Tox. 4 (Oral) | Toxicité aiguë (par voie orale), catégorie 4                |
| Eye Irrit. 2        | Lésions oculaires graves/irritation oculaire, catégorie 2   |
| Skin Irrit. 2       | Corrosif/irritant pour la peau, catégorie 2                 |
| Skin Sens. 1        | Sensibilisation cutanée, catégorie 1                        |
| H302                | Nocif en cas d'ingestion.                                   |
| H315                | Provoque une irritation cutanée.                            |
| H317                | Peut provoquer une allergie cutanée.                        |
| H319                | Provoque une sévère irritation des yeux.                    |
| R22                 | Nocif en cas d'ingestion                                    |
| R36/38              | Irritant pour les yeux et la peau                           |
| R43                 | Peut entraîner une sensibilisation par contact avec la peau |
| Xi                  | Irritant  |
| Xn                  | Nocif   |

*Ces informations sont basées sur nos connaissances actuelles et décrivent le produit pour les seuls besoins de la santé, de la sécurité et de l'environnement. Elles ne devraient donc pas être interprétées comme garantissant une quelconque propriété spécifique du produit*