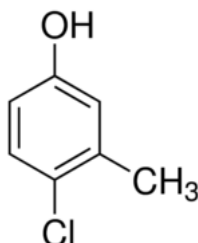


MATERIAL SAFETY DATA SHEET (MSDS)

RUBRIQUE 1: Identification de la substance/du mélange et de la société/l'entreprise

1.1. Identificateur de produit

Forme du produit : Substance
:
N° Index : 604-014-00-3
N° CE : 200-431-6
N° CAS : 59-50-7
Code du produit : 02750
Structure chimique :



1.2. Utilisations identifiées pertinentes de la substance ou du mélange et utilisations déconseillées

1.2.1. Utilisations identifiées pertinentes

Spec. d'usage industriel/professionnel : Industriel.
Réservé à un usage professionnel.

1.2.2. Utilisations déconseillées

Pas d'informations complémentaires disponibles

1.3. Renseignements concernant le fournisseur de la fiche de données de sécurité

LOBA CHEMIE PVT.LTD.
107 Wode House Road, Jehangir Villa, Colaba
400005 Mumbai - INDIA
T +91 22 6663 6663 - F +91 22 6663 6699
info@lobachemie.com - www.lobachemie.com

1.4. Numéro d'appel d'urgence

Numéro d'urgence : + 91 22 6663 6663 (9:00am - 6:00 pm)

RUBRIQUE 2: Identification des dangers

2.1. Classification de la substance ou du mélange

Classification selon le règlement (CE) N° 1272/2008 [CLP]

Lésions oculaires graves/irritation oculaire, catégorie 1 H318
Toxicité aiguë (par voie cutanée), catégorie 4 H312
Toxicité aiguë (par voie orale), catégorie 4 H302

4-CHLORO-m-CRESOL Extra Pure

Fiche de données de sécurité

Sensibilisation cutanée, H317
catégorie 1
Dangereux pour le milieu H400
aquatique — Danger
aigu, catégorie 1

Texte intégral des mentions H : voir rubrique 16

Classification selon les directives 67/548/CEE [DSD] ou 1999/45/CE [DPD]

Xn; R21/22
Xi; R41
R43
N; R50

Texte complet des phrases R: voir rubrique 16

Effets néfastes physicochimiques, pour la santé humaine et pour l'environnement

Pas d'informations complémentaires disponibles

2.2. Éléments d'étiquetage

Étiquetage selon le règlement (CE) N° 1272/2008 [CLP]

Pictogrammes de danger (CLP) :



GHS05

GHS07

GHS09

Mention d'avertissement (CLP) :

Danger

Mentions de danger (CLP) :

H302+H312 - Nocif en cas d'ingestion ou de contact cutané
H317 - Peut provoquer une allergie cutanée.
H318 - Provoque des lésions oculaires graves.
H400 - Très toxique pour les organismes aquatiques.

Conseils de prudence (CLP) :

P273 - Éviter le rejet dans l'environnement.
P280 - Porter des gants de protection, des vêtements de protection, un équipement de protection des yeux, un équipement de protection du visage.
P305+P351+P338 - EN CAS DE CONTACT AVEC LES YEUX: rincer avec précaution à l'eau pendant plusieurs minutes. Enlever les lentilles de contact si la victime en porte et si elles peuvent être facilement enlevées. Continuer à rincer.

2.3. Autres dangers

Pas d'informations complémentaires disponibles

RUBRIQUE 3: Composition/informations sur les composants

3.1. Substances

Nom : 4-CHLORO-m-CRESOL Extra Pure
N° CAS : 59-50-7
N° CE : 200-431-6

4-CHLORO-m-CRESOL Extra Pure

Fiche de données de sécurité

N° Index : 604-014-00-3

Textes des phrases R et H: voir rubrique 16

3.2. Mélanges

Non applicable

RUBRIQUE 4: Premiers secours

4.1. Description des premiers secours

- Premiers soins après inhalation : Faire respirer de l'air frais. S'il y a difficulté à respirer, transporter la victime à l'extérieur et la maintenir au repos dans une position où elle peut confortablement respirer.
- Premiers soins après contact avec la peau : Laver abondamment à l'eau/.... Laver les vêtements contaminés avant réutilisation. Consulter un médecin.
- Premiers soins après contact oculaire : Rincer avec précaution à l'eau pendant plusieurs minutes. Enlever les lentilles de contact si la victime en porte et si elles peuvent être facilement enlevées. Continuer à rincer. Appeler immédiatement un CENTRE ANTIPOISON/un médecin.
- Premiers soins après ingestion : Rincer la bouche. Appeler un CENTRE ANTIPOISON/un médecin en cas de malaise.

4.2. Principaux symptômes et effets, aigus et différés

- Symptômes/effets après inhalation : Peut provoquer une allergie cutanée.
- Symptômes/effets après contact avec la peau : Nocif par contact cutané.
- Symptômes/effets après contact oculaire : Provoque des lésions oculaires graves.
- Symptômes/effets après ingestion : Nocif en cas d'ingestion.

4.3. Indication des éventuels soins médicaux immédiats et traitements particuliers nécessaires

Traitement symptomatique.

RUBRIQUE 5: Mesures de lutte contre l'incendie

5.1. Moyens d'extinction

- Moyens d'extinction appropriés : Dioxyde de carbone. Poudre sèche. Mousse. Eau pulvérisée.
- Agents d'extinction non appropriés : Ne pas utiliser un fort courant d'eau.

5.2. Dangers particuliers résultant de la substance ou du mélange

Pas d'informations complémentaires disponibles

5.3. Conseils aux pompiers

- Protection en cas d'incendie : Ne pas pénétrer dans la zone de feu sans équipement de protection, y compris une protection respiratoire.

RUBRIQUE 6: Mesures à prendre en cas de dispersion accidentelle

6.1. Précautions individuelles, équipement de protection et procédures d'urgence

6.1.1. Pour les non-secouristes

- Procédures d'urgence : Eloigner le personnel superflu.

6.1.2. Pour les secouristes

- Équipement de protection : Fournir une protection adéquate aux équipes de nettoyage.
- Procédures d'urgence : Aérer la zone.

6.2. Précautions pour la protection de l'environnement

Éviter le rejet dans l'environnement.

4-CHLORO-m-CRESOL Extra Pure

Fiche de données de sécurité

6.3. Méthodes et matériel de confinement et de nettoyage

Procédés de nettoyage : Absorber le produit répandu aussi vite que possible au moyen de solides inertes tels que l'argile ou la terre de diatomées. Sur le sol, balayer ou pelleter dans des conteneurs de rejet adéquats.

6.4. Référence à d'autres rubriques

Pas d'informations complémentaires disponibles

RUBRIQUE 7: Manipulation et stockage

7.1. Précautions à prendre pour une manipulation sans danger

Précautions à prendre pour une manipulation sans danger : Eviter le contact avec la peau et les yeux. Ne pas respirer les vapeurs.

Mesures d'hygiène : Ne pas manger, boire ou fumer en manipulant ce produit. Se laver les mains et toute autre zone exposée avec un savon doux et de l'eau, avant de manger, de boire, de fumer, et avant de quitter le travail.

7.2. Conditions d'un stockage sûr, y compris d'éventuelles incompatibilités

Conditions de stockage : Stocker dans un endroit bien ventilé. Maintenir le récipient fermé de manière étanche.

7.3. Utilisation(s) finale(s) particulière(s)

Pas d'informations complémentaires disponibles

RUBRIQUE 8: Contrôles de l'exposition/protection individuelle

8.1. Paramètres de contrôle

Pas d'informations complémentaires disponibles

8.2. Contrôles de l'exposition

Protection des mains : Gants de protection

Protection oculaire : Lunettes anti-éclaboussures ou des lunettes de sécurité.

Protection de la peau et du corps : Porter un vêtement de protection approprié

Protection des voies respiratoires : [Lorsque la ventilation du local est insuffisante] porter un équipement de protection respiratoire.

RUBRIQUE 9: Propriétés physiques et chimiques

9.1. Informations sur les propriétés physiques et chimiques essentielles

État physique : Solide

Masse moléculaire : 142.59 g/mol

Couleur : White crystalline.

Odeur : inodore.

Seuil olfactif : Aucune donnée disponible

pH : 5.6

Vitesse d'évaporation relative (l'acétate butylique=1) : Aucune donnée disponible

Point de fusion : 63 - 65 °C

4-CHLORO-m-CRESOL Extra Pure

Fiche de données de sécurité

Point de congélation	: Aucune donnée disponible
Point d'ébullition	: 235 °C
Point d'éclair	: 118 °C
Température d'auto-inflammation	: 590 °C
Température de décomposition	: Aucune donnée disponible
Inflammabilité (solide, gaz)	: Aucune donnée disponible
Pression de vapeur	: 0.1 hPa at 20 °C
Densité relative de vapeur à 20 °C	: Aucune donnée disponible
Densité relative	: Aucune donnée disponible
Masse volumique	: 1.37 g/cm ³
Solubilité	: Eau: Soluble in water
Log Pow	: 3.02
Viscosité, cinématique	: Aucune donnée disponible
Viscosité, dynamique	: Aucune donnée disponible
Propriétés explosives	: Aucune donnée disponible
Propriétés comburantes	: Aucune donnée disponible
Limites d'explosivité	: Aucune donnée disponible

9.2. Autres informations

Pas d'informations complémentaires disponibles

RUBRIQUE 10: Stabilité et réactivité

10.1. Réactivité

Pas d'informations complémentaires disponibles

10.2. Stabilité chimique

Stable dans les conditions normales.

10.3. Possibilité de réactions dangereuses

Pas d'informations complémentaires disponibles

10.4. Conditions à éviter

Contact avec l'air. Rayons directs du soleil. Températures élevées.

10.5. Matières incompatibles

Agent oxydant.

10.6. Produits de décomposition dangereux

Pas d'informations complémentaires disponibles

RUBRIQUE 11: Informations toxicologiques

11.1. Informations sur les effets toxicologiques

Toxicité aiguë : Cutané: Nocif par contact cutané. Oral: Nocif en cas d'ingestion.

4-CHLORO-m-CRESOL Extra Pure

Fiche de données de sécurité

Corrosion cutanée/irritation cutanée	: Non classé pH: 5.6
Lésions oculaires graves/irritation oculaire	: Provoque des lésions oculaires graves. pH: 5.6
Sensibilisation respiratoire ou cutanée	: Peut provoquer une allergie cutanée.
Mutagénicité sur les cellules germinales	: Non classé
Cancérogénicité	: Non classé
Toxicité pour la reproduction	: Non classé
Toxicité spécifique pour certains organes cibles (exposition unique)	: Non classé
Toxicité spécifique pour certains organes cibles (exposition répétée)	: Non classé
Danger par aspiration	: Non classé
Effets néfastes potentiels sur la santé humaine et symptômes possibles	: Nocif en cas d'ingestion. Nocif par contact cutané.

RUBRIQUE 12: Informations écologiques

12.1. Toxicité

Ecologie - eau : Très toxique pour les organismes aquatiques.

12.2. Persistance et dégradabilité

Pas d'informations complémentaires disponibles

12.3. Potentiel de bioaccumulation

4-CHLORO-m-CRESOL Extra Pure (59-50-7)

Log Pow	3.02
---------	------

12.4. Mobilité dans le sol

Pas d'informations complémentaires disponibles

12.5. Résultats des évaluations PBT et vPvB

Pas d'informations complémentaires disponibles

12.6. Autres effets néfastes

Pas d'informations complémentaires disponibles

4-CHLORO-m-CRESOL Extra Pure

Fiche de données de sécurité

RUBRIQUE 13: Considérations relatives à l'élimination

13.1. Méthodes de traitement des déchets

Recommandations pour le traitement du produit/emballage : Éliminer le contenu/récipient dans un centre de collecte de déchets dangereux ou spéciaux, conformément à la réglementation locale, régionale, nationale et/ou internationale.

RUBRIQUE 14: Informations relatives au transport

Conformément aux exigences de ADR / RID / IMDG / IATA / ADN

14.1. Numéro ONU

N° ONU (ADR) : 3077
N° ONU (IMDG) : 3077
N° ONU (IATA) : 3077
N° ONU (ADN) : 3077
N° ONU (RID) : 3077

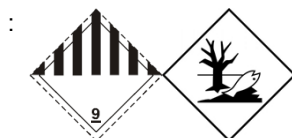
14.2. Désignation officielle de transport de l'ONU

Désignation officielle de transport (ADR) : MATIÈRE DANGEREUSE DU POINT DE VUE DE L'ENVIRONNEMENT, SOLIDE, N.S.A.
Désignation officielle de transport (IMDG) : MATIÈRE DANGEREUSE DU POINT DE VUE DE L'ENVIRONNEMENT, SOLIDE, N.S.A.
Désignation officielle de transport (IATA) : Environmentally hazardous substance, solid, n.o.s.
Désignation officielle de transport (ADN) : MATIÈRE DANGEREUSE DU POINT DE VUE DE L'ENVIRONNEMENT, SOLIDE, N.S.A.
Désignation officielle de transport (RID) : MATIÈRE DANGEREUSE DU POINT DE VUE DE L'ENVIRONNEMENT, SOLIDE, N.S.A.
Description document de transport (ADR) : UN 3077 MATIÈRE DANGEREUSE DU POINT DE VUE DE L'ENVIRONNEMENT, SOLIDE, N.S.A., 9, III, (-)
Description document de transport (IMDG) : UN 3077 MATIÈRE DANGEREUSE DU POINT DE VUE DE L'ENVIRONNEMENT, SOLIDE, N.S.A., 9, III, POLLUANT MARIN
Description document de transport (IATA) : UN 3077 Environmentally hazardous substance, solid, n.o.s., 9, III
Description document de transport (ADN) : UN 3077 MATIÈRE DANGEREUSE DU POINT DE VUE DE L'ENVIRONNEMENT, SOLIDE, N.S.A., 9, III
Description document de transport (RID) : UN 3077 MATIÈRE DANGEREUSE DU POINT DE VUE DE L'ENVIRONNEMENT, SOLIDE, N.S.A., 9, III

14.3. Classe(s) de danger pour le transport

ADR

Classe(s) de danger pour le transport (ADR) : 9
Étiquettes de danger (ADR) : 9



IMDG

Classe(s) de danger pour le transport (IMDG) : 9
Étiquettes de danger (IMDG) : 9

4-CHLORO-m-CRESOL Extra Pure

Fiche de données de sécurité



IATA

Classe(s) de danger pour le transport (IATA) : 9

Etiquettes de danger (IATA) : 9



ADN

Classe(s) de danger pour le transport (ADN) : 9

Etiquettes de danger (ADN) : 9



RID

Classe(s) de danger pour le transport (RID) : 9

Etiquettes de danger (RID) : 9



14.4. Groupe d'emballage

Groupe d'emballage (ADR) : III

Groupe d'emballage (IMDG) : III

Groupe d'emballage (IATA) : III

Groupe d'emballage (ADN) : III

Groupe d'emballage (RID) : III

14.5. Dangers pour l'environnement

Dangereux pour l'environnement : Oui

Polluant marin : Oui

Autres informations : Pas d'informations supplémentaires disponibles

14.6. Précautions particulières à prendre par l'utilisateur

- Transport par voie terrestre

Code de classification (ADR) : M7

Dispositions spéciales (ADR) : 274, 335, 375, 601

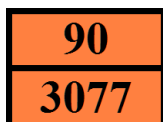
Quantités limitées (ADR) : 5kg

Quantités exceptées (ADR) : E1

4-CHLORO-m-CRESOL Extra Pure

Fiche de données de sécurité

Instructions d'emballage (ADR)	: P002, IBC08, LP02, R001
Dispositions spéciales d'emballage (ADR)	: PP12, B3
Dispositions particulières relatives à l'emballage en commun (ADR)	: MP10
Instructions pour citernes mobiles et conteneurs pour vrac (ADR)	: T1, BK1, BK2, BK3
Dispositions spéciales pour citernes mobiles et conteneurs pour vrac (ADR)	: TP33
Code-citerne (ADR)	: SGAV, LGBV
Véhicule pour le transport en citerne	: AT
Catégorie de transport (ADR)	: 3
Dispositions spéciales de transport - Colis (ADR)	: V13
Dispositions spéciales de transport - Vrac (ADR)	: VC1, VC2
Dispositions spéciales de transport - Chargement, déchargement et manutention (ADR)	: CV13
Danger n° (code Kemler)	: 90
Panneaux oranges	:



Code de restriction concernant les tunnels (ADR)	: -
Code EAC	: 2Z

- Transport maritime

Dispositions spéciales (IMDG)	: 274, 335, 966, 967, 969
Quantités limitées (IMDG)	: 5 kg
Quantités exceptées (IMDG)	: E1
Instructions d'emballage (IMDG)	: LP02, P002
Dispositions spéciales d'emballage (IMDG)	: PP12
Instructions d'emballages GRV (IMDG)	: IBC08
Dispositions spéciales GRV (IMDG)	: B3
Instructions pour citernes (IMDG)	: BK1, BK2, BK3, T1
Dispositions spéciales pour citernes (IMDG)	: TP33
N° FS (Feu)	: F-A
N° FS (Déversement)	: S-F
Catégorie de chargement (IMDG)	: A
Arrimage et manutention (Code IMDG)	: SW23
N° GSMU	: 171

- Transport aérien

Quantités exceptées avion passagers et cargo (IATA)	: E1
Quantités limitées avion passagers et cargo (IATA)	: Y956
Quantité nette max. pour quantité limitée avion passagers et cargo (IATA)	: 30kgG
Instructions d'emballage avion passagers et cargo (IATA)	: 956
Quantité nette max. pour avion passagers et cargo (IATA)	: 400kg
Instructions d'emballage avion cargo seulement (IATA)	: 956

4-CHLORO-m-CRESOL Extra Pure

Fiche de données de sécurité

Quantité max. nette avion cargo seulement : 400kg
(IATA)

Dispositions spéciales (IATA) : A97, A158, A179, A197

Code ERG (IATA) : 9L

- Transport par voie fluviale

Code de classification (ADN) : M7

Dispositions spéciales (ADN) : 274, 335, 375, 601

Quantités limitées (ADN) : 5 kg

Quantités exceptées (ADN) : E1

Transport admis (ADN) : T* B**

Équipement exigé (ADN) : PP, A

Nombre de cônes/feux bleus (ADN) : 0

Exigences supplémentaires/Observations (ADN) : * Only in the molten state. ** For carriage in bulk see also 7.1.4.1. *** Only in the case of transport in bulk.

- Transport ferroviaire

Code de classification (RID) : M7

Dispositions spéciales (RID) : 274, 335, 375, 601

Quantités exceptées (RID) : E1

Instructions d'emballage (RID) : P002, IBC08, LP02, R001

Dispositions spéciales d'emballage (RID) : PP12, B3

Dispositions particulières relatives à l'emballage en commun (RID) : MP10

Instructions pour citernes mobiles et conteneurs pour vrac (RID) : T1, BK1, BK2, BK3

Dispositions spéciales pour citernes mobiles et conteneurs pour vrac (RID) : TP33

Codes-citerne pour les citernes RID (RID) : SGAV, LGBV

Catégorie de transport (RID) : 3

Dispositions spéciales de transport - Colis (RID) : W13

Dispositions spéciales de transport - Vrac (RID) : VC1, VC2

Dispositions spéciales de transport - Chargement, déchargement et manutention (RID) : CW13, CW31

Colis express (RID) : CE11

Numéro d'identification du danger (RID) : 90

14.7. Transport en vrac conformément à l'annexe II de la convention MARPOL 73/78 et au recueil IBC

Non applicable

RUBRIQUE 15: Informations relatives à la réglementation

15.1. Réglementations/législation particulières à la substance ou au mélange en matière de sécurité, de santé et d'environnement

15.1.1. Réglementations UE

Pas de restrictions selon l'annexe XVII de REACH

4-CHLORO-m-CRESOL Extra Pure n'est pas sur la liste Candidate REACH

4-CHLORO-m-CRESOL Extra Pure n'est pas listé à l'Annexe XIV de REACH

4-CHLORO-m-CRESOL Extra Pure

Fiche de données de sécurité

15.1.2. Directives nationales

Allemagne

AwSV, référence de l'annexe : Classe de danger pour l'eau (WGK) 2, Présente un danger pour l'eau (Classification according to AwSV; N° ID 231)

12e ordonnance de mise en application de la Loi fédérale allemande sur les contrôles d'immission - 12.BImSchV : Non assujetti au 12ème BImSchV (décret de protection contre les émissions) (Règlement sur les accidents majeurs)

Pays-Bas

SZW-lijst van kankerverwekkende stoffen : La substance n'est pas listée

SZW-lijst van mutagene stoffen : La substance n'est pas listée

NIET-limitatieve lijst van voor de voortplanting giftige stoffen – Borstvoeding : La substance n'est pas listée

NIET-limitatieve lijst van voor de voortplanting giftige stoffen – Vruchtbaarheid : La substance n'est pas listée

NIET-limitatieve lijst van voor de voortplanting giftige stoffen – Ontwikkeling : La substance n'est pas listée

Danemark

Recommandations réglementation danoise : L'utilisation de ce produit est interdite aux mineurs

Les femmes enceintes/allaitantes travaillant avec le produit ne doivent pas entrer en contact direct avec celui-ci

15.2. Évaluation de la sécurité chimique

Pas d'informations complémentaires disponibles

RUBRIQUE 16: Autres informations

Textes des phrases R-,H- et EUH:

Acute Tox. 4 (Dermal)	Toxicité aiguë (par voie cutanée), catégorie 4
Acute Tox. 4 (Oral)	Toxicité aiguë (par voie orale), catégorie 4
Aquatic Acute 1	Dangereux pour le milieu aquatique — Danger aigu, catégorie 1
Eye Dam. 1	Lésions oculaires graves/irritation oculaire, catégorie 1
Skin Sens. 1	Sensibilisation cutanée, catégorie 1
H302	Nocif en cas d'ingestion.
H312	Nocif par contact cutané.
H317	Peut provoquer une allergie cutanée.
H318	Provoque de graves lésions des yeux.
H400	Très toxique pour les organismes aquatiques.
R21/22	Nocif par contact avec la peau et par ingestion
R41	Risque de lésions oculaires graves
R43	Peut entraîner une sensibilisation par contact avec la peau
R50	Très toxique pour les organismes aquatiques
N	Dangereux pour l'environnement
Xi	Irritant
Xn	Nocif

4-CHLORO-m-CRESOL Extra Pure

Fiche de données de sécurité

Ces informations sont basées sur nos connaissances actuelles et décrivent le produit pour les seuls besoins de la santé, de la sécurité et de l'environnement. Elles ne devraient donc pas être interprétées comme garantissant une quelconque propriété spécifique du produit