

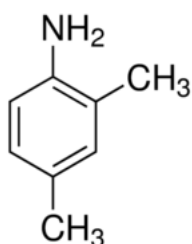
n° CAS: 95-68-1 MSDS

MATERIAL SAFETY DATA SHEET (MSDS)

RUBRIQUE 1: Identification de la substance/du mélange et de la société/l'entreprise

1.1. Identificateur de produit

Forme du produit : Substance
:
Numéro CE : 202-440-0
n° CAS : 95-68-1
Code du produit : 06508
Structure chimique :



Synonymes : 1-Amino-2,4-dimethylbenzene / 4-Amino-m-xylene
/ 2,4-Dimethylaniline

1.2. Utilisations identifiées pertinentes de la substance ou du mélange et utilisations déconseillées

1.2.1. Utilisations identifiées pertinentes

Utilisation de la substance/mélange : Industrial. For professional use only.

1.2.2. Utilisations déconseillées

Pas d'informations complémentaires disponibles

1.3. Renseignements concernant le fournisseur de la fiche de données de sécurité

LOBA CHEMIE PVT.LTD.
107 Wode House Road, Jehangir Villa, Colaba
400005 Mumbai - INDIA
T +91 22 6663 6663 - F +91 22 6663 6699
info@lobachemie.com - www.lobachemie.com

1.4. Numéro d'appel d'urgence

Numéro d'urgence : + 91 22 6663 6663 (9:00am - 6:00 pm)

RUBRIQUE 2: Identification des dangers

2.1. Classification de la substance ou du mélange

Classification selon le règlement (CE) N° 1272/2008 [CLP]

Toxicité aiguë (par voie orale), Catégorie 3 H301
Toxicité aiguë (par voie cutanée), Catégorie 3 H311
Toxicité aiguë (par inhalation), Catégorie 3 H331

2,4-XYLIDINE Extra Pure

Fiche de données de sécurité

Toxicité spécifique pour certains organes cibles — Exposition répétée, Catégorie 2 H373
Dangereux pour le milieu aquatique — Danger chronique, Catégorie 2 H411

Texte complet des classes de danger et des phrases H : voir rubrique 16

Classification selon les directives 67/548/CEE [DSD] ou 1999/45/CE [DPD]

T; R23/24/25
N; R51/53
R33

Texte complet des phrases R: voir section 16

Effets néfastes physicochimiques, pour la santé humaine et pour l'environnement

Pas d'informations complémentaires disponibles

2.2. Éléments d'étiquetage

Étiquetage selon le règlement (CE) N° 1272/2008 [CLP]

Pictogrammes de danger (CLP) :



GHS06



GHS08



GHS09

Mention d'avertissement (CLP) :

Danger

Mentions de danger (CLP) :

H301+H311+H331 - Toxique par ingestion, par contact cutané ou par inhalation
H373 - Risque présumé d'effets graves pour les organes à la suite d'expositions répétées ou d'une exposition prolongée
H411 - Toxique pour les organismes aquatiques, entraîne des effets néfastes à long terme

Conseils de prudence (CLP) :

P261 - Éviter de respirer les poussières/fumées/gaz/brouillards/vapeurs/aérosols
P273 - Éviter le rejet dans l'environnement
P280 - Porter des gants de protection/des vêtements de protection/un équipement de protection des yeux/un équipement de protection du visage
P301+P310 - EN CAS D'INGESTION: Appeler immédiatement un CENTRE ANTIPOISON/médecin/...
P311 - Appeler un CENTRE ANTIPOISON/médecin/...

2.3. Autres dangers

Pas d'informations complémentaires disponibles

RUBRIQUE 3: Composition/informations sur les composants

3.1. Substances

Nom : 2,4-XYLIDINE Extra Pure

2,4-XYLIDINE Extra Pure

Fiche de données de sécurité

n° CAS : 95-68-1
Numéro CE : 202-440-0

Textes des phrases R et H: voir section 16

3.2. Mélanges

Non applicable

RUBRIQUE 4: Premiers secours

4.1. Description des premiers secours

Premiers soins après inhalation : Faire respirer de l'air frais. S'il y a difficulté à respirer, transporter la victime à l'extérieur et la maintenir au repos dans une position où elle peut confortablement respirer.

Premiers soins après contact avec la peau : Enlever immédiatement les vêtements contaminés. Laver abondamment à l'eau et au savon. Consulter un médecin.

Premiers soins après contact oculaire : Rincer immédiatement et abondamment à l'eau. Consulter un médecin.

Premiers soins après ingestion : Rincer la bouche. Consulter d'urgence un médecin.

4.2. Principaux symptômes et effets, aigus et différés

Symptômes/lésions : Des effets chroniques potentiels pour la santé sont à considérer.

Symptômes/lésions après contact avec la peau : L'exposition répétée au produit peut provoquer son absorption par la peau et de ce fait causer un danger sérieux pour la santé. Toxique par contact cutané.

Symptômes/lésions après ingestion : Toxique en cas d'ingestion. L'ingestion d'une petite quantité de ce produit présente un sérieux danger pour la santé.

4.3. Indication des éventuels soins médicaux immédiats et traitements particuliers nécessaires

Traitement symptomatique.

RUBRIQUE 5: Mesures de lutte contre l'incendie

5.1. Moyens d'extinction

Moyens d'extinction appropriés : Dioxyde de carbone. Poudre sèche. Mousse. Eau pulvérisée.

Agents d'extinction non appropriés : Ne pas utiliser un fort courant d'eau.

5.2. Dangers particuliers résultant de la substance ou du mélange

Pas d'informations complémentaires disponibles

5.3. Conseils aux pompiers

Protection en cas d'incendie : Ne pas pénétrer dans la zone de feu sans équipement de protection, y compris une protection respiratoire.

RUBRIQUE 6: Mesures à prendre en cas de dispersion accidentelle

6.1. Précautions individuelles, équipement de protection et procédures d'urgence

6.1.1. Pour les non-secouristes

Procédures d'urgence : Eloigner le personnel superflu.

6.1.2. Pour les secouristes

Équipement de protection : Fournir une protection adéquate aux équipes de nettoyage.

Procédures d'urgence : Stopper la fuite.

6.2. Précautions pour la protection de l'environnement

Éviter le rejet dans l'environnement.

2,4-XYLIDINE Extra Pure

Fiche de données de sécurité

6.3. Méthodes et matériel de confinement et de nettoyage

Procédés de nettoyage : Sur le sol, balayer ou pelleter dans des conteneurs de rejet adéquats. Absorber le produit répandu aussi vite que possible au moyen de solides inertes tels que l'argile ou la terre de diatomées.

6.4. Référence à d'autres rubriques

Pas d'informations complémentaires disponibles

RUBRIQUE 7: Manipulation et stockage

7.1. Précautions à prendre pour une manipulation sans danger

Précautions à prendre pour une manipulation sans danger : Eviter le contact avec la peau et les yeux. Ne pas respirer les vapeurs. Assurer une bonne ventilation de la zone de travail afin d'éviter la formation de vapeurs.

Mesures d'hygiène : Ne pas manger, boire ou fumer en manipulant ce produit. Se laver les mains et toute autre zone exposée avec un savon doux et de l'eau, avant de manger, de boire, de fumer, et avant de quitter le travail.

7.2. Conditions d'un stockage sûr, y compris d'éventuelles incompatibilités

Conditions de stockage : Stocker dans un endroit bien ventilé. Maintenir le récipient fermé de manière étanche. Conserver dans l'emballage d'origine. Maintenir le récipient fermé de manière étanche.

7.3. Utilisation(s) finale(s) particulière(s)

Pas d'informations complémentaires disponibles

RUBRIQUE 8: Contrôles de l'exposition/protection individuelle

8.1. Paramètres de contrôle

Pas d'informations complémentaires disponibles

8.2. Contrôles de l'exposition

Protection des mains : des gants de protection

Protection oculaire : Lunettes anti-éclaboussures ou des lunettes de sécurité.

Protection de la peau et du corps : Porter des vêtements résistant au feu/aux flammes/ignifuges

Protection des voies respiratoires : Porter un équipement de protection respiratoire

RUBRIQUE 9: Propriétés physiques et chimiques

9.1. Informations sur les propriétés physiques et chimiques essentielles

État physique : Liquide

Masse moléculaire : 121.18 g/mol

Couleur : Yellowish brown.

Odeur : amine like.

Seuil olfactif : Aucune donnée disponible

pH : Aucune donnée disponible

Vitesse d'évaporation relative (l'acétate butylique=1) : Aucune donnée disponible

Point de fusion : -14 °C

2,4-XYLIDINE Extra Pure

Fiche de données de sécurité

Point de congélation	: Aucune donnée disponible
Point d'ébullition	: 218 °C
Point d'éclair	: 98 °C
Température d'auto-inflammation	: 460 °C
Température de décomposition	: Aucune donnée disponible
Inflammabilité (solide, gaz)	: Aucune donnée disponible
Pression de vapeur	: Aucune donnée disponible
Densité relative de vapeur à 20 °C	: 4.18
Densité relative	: Aucune donnée disponible
Masse volumique	: 0.98 g/cm ³
Solubilité	: Eau: Soluble in water
Log Pow	: 1.68
Viscosité, cinématique	: Aucune donnée disponible
Viscosité, dynamique	: Aucune donnée disponible
Propriétés explosives	: Aucune donnée disponible
Propriétés comburantes	: Aucune donnée disponible
Limites d'explosivité	: 0.011 - 0.07 vol %

9.2. Autres informations

Pas d'informations complémentaires disponibles

RUBRIQUE 10: Stabilité et réactivité

10.1. Réactivité

Pas d'informations complémentaires disponibles

10.2. Stabilité chimique

Stable dans les conditions normales.

10.3. Possibilité de réactions dangereuses

Pas d'informations complémentaires disponibles

10.4. Conditions à éviter

Rayons directs du soleil. Surchauffe. Flamme nue.

10.5. Matières incompatibles

Pas d'informations complémentaires disponibles

10.6. Produits de décomposition dangereux

Pas d'informations complémentaires disponibles

RUBRIQUE 11: Informations toxicologiques

11.1. Informations sur les effets toxicologiques

Toxicité aiguë : Oral: Toxique en cas d'ingestion. Cutané: Toxique par contact cutané. Inhalation: Toxique par inhalation.

2,4-XYLIDINE Extra Pure

Fiche de données de sécurité

Corrosion cutanée/irritation cutanée : Non classé
Lésions oculaires graves/irritation oculaire : Non classé
Sensibilisation respiratoire ou cutanée : Non classé
Mutagénicité sur les cellules germinales : Non classé
Cancérogénicité : Non classé

Toxicité pour la reproduction : Non classé
Toxicité spécifique pour certains organes cibles (exposition unique) : Non classé

Toxicité spécifique pour certains organes cibles (exposition répétée) : Risque présumé d'effets graves pour les organes à la suite d'expositions répétées ou d'une exposition prolongée.
Indications complémentaires : Des effets chroniques potentiels pour la santé sont à considérer.

Danger par aspiration : Non classé

Effets néfastes potentiels sur la santé humaine et symptômes possibles : Toxique en cas d'ingestion. Toxique par contact cutané.

RUBRIQUE 12: Informations écologiques

12.1. Toxicité

Ecologie - eau : Toxique pour les organismes aquatiques, entraîne des effets néfastes à long terme.

12.2. Persistance et dégradabilité

2,4-XYLIDINE Extra Pure (95-68-1)

Persistance et dégradabilité	Peut entraîner des effets néfastes à long terme pour l'environnement.
------------------------------	---

12.3. Potentiel de bioaccumulation

2,4-XYLIDINE Extra Pure (95-68-1)

Log Pow	1.68
---------	------

12.4. Mobilité dans le sol

Pas d'informations complémentaires disponibles

12.5. Résultats des évaluations PBT et vPvB

Pas d'informations complémentaires disponibles

12.6. Autres effets néfastes

Pas d'informations complémentaires disponibles

2,4-XYLIDINE Extra Pure

Fiche de données de sécurité

RUBRIQUE 13: Considérations relatives à l'élimination

13.1. Méthodes de traitement des déchets

Product/Packaging disposal recommendations	: Éliminer le contenu/récipient dans ...
Ecologie - déchets	: Déchets dangereux par suite de leur toxicité.

RUBRIQUE 14: Informations relatives au transport

Conformément aux exigences de ADR / RID / IMDG / IATA / ADN

14.1. Numéro ONU

N° ONU (ADR)	: 1711
N° ONU (IMDG)	: 1711
N° ONU (IATA)	: 1711
N° ONU (ADN)	: 1711
N° ONU (RID)	: 1711

14.2. Désignation officielle de transport de l'ONU

Désignation exacte d'expédition/Description (ADR)	: XYLIDINES, LIQUID
Proper Shipping Name (IMDG)	: XYLIDINES, LIQUID
Désignation exacte d'expédition/Description (IATA)	: XYLIDINES, LIQUID
Désignation officielle pour le transport (ADN)	: XYLIDINES, LIQUID
Désignation exacte d'expédition/Description (RID)	: XYLIDINES, LIQUID
Transport document description (ADR)	: UN 1711 XYLIDINES, LIQUID, 6.1, II, (D/E), DANGEREUX POUR L'ENVIRONNEMENT
Description document de transport (IMDG)	: UN 1711 XYLIDINES, LIQUID, 6.1, II, POLLUANT MARIN/DANGEREUX POUR L'ENVIRONNEMENT
Description document de transport (IATA)	: UN 1711 XYLIDINES, LIQUID, 6.1, II, ENVIRONMENTALLY HAZARDOUS
Description document de transport (ADN)	: UN 1711 XYLIDINES, LIQUID, 6.1, II, DANGEREUX POUR L'ENVIRONNEMENT
Description document de transport (RID)	: UN 1711 XYLIDINES, LIQUID, 6.1, II, DANGEREUX POUR L'ENVIRONNEMENT

14.3. Classe(s) de danger pour le transport

ADR

Classe(s) de danger pour le transport (ADR)	: 6.1
Étiquettes de danger (ADR)	: 6.1



IMDG

Classe(s) de danger pour le transport (IMDG)	: 6.1
Étiquettes de danger (IMDG)	: 6.1



2,4-XYLIDINE Extra Pure

Fiche de données de sécurité

IATA

Classe(s) de danger pour le transport (IATA) : 6.1

Etiquettes de danger (IATA) : 6.1



ADN

Classe(s) de danger pour le transport (ADN) : 6.1

Etiquettes de danger (ADN) : 6.1



RID

Classe(s) de danger pour le transport (RID) : 6.1

Etiquettes de danger (RID) : 6.1



14.4. Groupe d'emballage

Groupe d'emballage (ADR) : II

Groupe d'emballage (IMDG) : II

Groupe d'emballage (IATA) : II

Groupe d'emballage (ADN) : II

Groupe d'emballage (RID) : II

14.5. Dangers pour l'environnement

Dangereux pour l'environnement : Oui

Polluant marin : Oui

Autres informations : Pas d'informations supplémentaires disponibles

14.6. Précautions particulières à prendre par l'utilisateur

- Transport par voie terrestre

Code de classification (ADR) : T1

Quantités limitées (ADR) : 100ml

Quantités exceptées (ADR) : E4

Instructions d'emballage (ADR) : P001, IBC02

Dispositions particulières relatives à l'emballage en commun (ADR) : MP15

Instructions pour citernes mobiles et conteneurs pour vrac (ADR) : T7

2,4-XYLIDINE Extra Pure

Fiche de données de sécurité

Dispositions spéciales pour citernes mobiles et conteneurs pour vrac (ADR)	: TP2
Code-citerne (ADR)	: L4BH
Dispositions spéciales pour citernes (ADR)	: TU15, TE19
Véhicule pour le transport en citerne	: AT
Catégorie de transport (ADR)	: 2
Dispositions spéciales de transport - Chargement, déchargement et manutention	: CV13, CV28
Dispositions spéciales de transport - Exploitation (ADR)	: S9, S19
Danger n° (code Kemler)	: 60
Panneaux oranges	:



Code de restriction concernant les tunnels (ADR)	: D/E
Code EAC	: 2X

- Transport maritime

Quantités limitées (IMDG)	: 100 ml
Quantités exceptées (IMDG)	: E4
Packing instructions (IMDG)	: P001
IBC packing instructions (IMDG)	: IBC02
Tank instructions (IMDG)	: T7
Tank special provisions (IMDG)	: TP2
EmS-No. (Fire)	: F-A
EmS-No. (Spillage)	: S-A
Stowage category (IMDG)	: A
N° GSMU	: 153

- Transport aérien

Quantités exceptées avion passagers et cargo (IATA)	: E4
Quantités limitées avion passagers et cargo (IATA)	: Y641
Quantité nette max. pour quantité limitée avion passagers et cargo (IATA)	: 1L
Instructions d'emballage avion passagers et cargo (IATA)	: 654
Quantité nette max. pour avion passagers et cargo (IATA)	: 5L
Instructions d'emballage avion cargo seulement (IATA)	: 662
Quantité max. nette avion cargo seulement (IATA)	: 60L
Code ERG (IATA)	: 6L

- Transport par voie fluviale

Code de classification (ADN)	: T1
Dispositions spéciales (ADN)	: 802
Quantités limitées (ADN)	: 100 ml
Quantités exceptées (ADN)	: E4
Équipement exigé (ADN)	: PP, EP, TOX, A
Ventilation (ADN)	: VE02
Nombre de cônes/feux bleus (ADN)	: 2

2,4-XYLIDINE Extra Pure

Fiche de données de sécurité

- Transport ferroviaire

Code de classification (RID)	: T1
Quantités limitées (RID)	: 100ml
Quantités exceptées (RID)	: E4
Packing instructions (RID)	: P001, IBC02
Dispositions particulières relatives à l'emballage en commun (RID)	: MP15
Instructions de transport en citernes mobiles et conteneurs pour vrac (RID)	: T7
Dispositions spéciales relatives aux citernes mobiles et aux conteneurs pour vrac (RID)	: TP2
Codes-citerne pour les citernes RID (RID)	: L4BH
Dispositions spéciales pour les citernes RID (RID)	: TU15
Catégorie de transport (RID)	: 2
Dispositions spéciales relatives au transport – Chargement, déchargement et manutention (RID)	: CW13, CW28, CW31
Colis express (RID)	: CE5
Numéro d'identification du danger (RID)	: 60

14.7. Transport en vrac conformément à l'annexe II de la convention MARPOL 73/78 et au recueil IBC

Non applicable

RUBRIQUE 15: Informations relatives à la réglementation

15.1. Réglementations/législation particulières à la substance ou au mélange en matière de sécurité, de santé et d'environnement

15.1.1. Réglementations UE

Pas de restrictions selon l'annexe XVII de REACH
2,4-XYLIDINE Extra Pure is not on the REACH Candidate List
2,4-XYLIDINE Extra Pure is not on the REACH Annex XIV List

15.1.2. Directives nationales

Allemagne

AwSV/VwVwS Annex reference	: Classe de danger pour l'eau (WGK) 3, Présente un très grave danger pour l'eau (KBwS-Beschluss; No WGK 7857)
12th Ordinance Implementing the Federal Immission Control Act - 12.BImSchV	: Non assujetti au 12ème BImSchV (décret de protection contre les émissions) (Règlement sur les accidents majeurs)

Danemark

Class for fire hazard	: Classe III-1
Store unit	: 50 litre
Classification remarks	: Flammable according to the Danish Ministry of Justice; Emergency management guidelines for the storage of flammable liquids must be followed

2,4-XYLIDINE Extra Pure

Fiche de données de sécurité

Recommandations réglementation danoise : Young people below the age of 18 years are not allowed to use the product
Pregnant/breastfeeding women working with the product must not be in direct contact with the product

15.2. Évaluation de la sécurité chimique

Pas d'informations complémentaires disponibles

RUBRIQUE 16: Autres informations

Textes des phrases R-,H- et EUH:

Acute Tox. 3 (Dermal)	Toxicité aiguë (par voie cutanée), Catégorie 3
Acute Tox. 3 (Inhalation)	Toxicité aiguë (par inhalation), Catégorie 3
Acute Tox. 3 (Oral)	Toxicité aiguë (par voie orale), Catégorie 3
Aquatic Chronic 2	Dangereux pour le milieu aquatique — Danger chronique, Catégorie 2
STOT RE 2	Toxicité spécifique pour certains organes cibles — Exposition répétée, Catégorie 2
H301	Toxique en cas d'ingestion
H311	Toxique par contact cutané
H331	Toxique par inhalation
H373	Risque présumé d'effets graves pour les organes à la suite d'expositions répétées ou d'une exposition prolongée
H411	Toxique pour les organismes aquatiques, entraîne des effets néfastes à long terme
R23/24/25	Toxique par inhalation, par contact avec la peau et par ingestion
R33	Danger d'effets cumulatifs
R51/53	Toxique pour les organismes aquatiques, peut entraîner des effets néfastes à long terme pour l'environnement aquatique
N	Dangereux pour l'environnement
T	Toxique

Ces informations sont basées sur nos connaissances actuelles et décrivent le produit pour les seuls besoins de la santé, de la sécurité et de l'environnement. Elles ne devraient donc pas être interprétées comme garantissant une quelconque propriété spécifique du produit