

# 1-NAPHTHYLAMINE EXTRA PURE

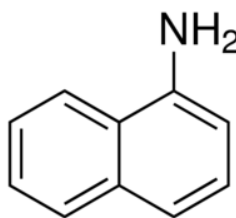
## เอกสารข้อมูลความปลอดภัย

ตามกฎหมายว่าด้วยการจดทะเบียน การประเมิน การอนุญาต และการจำกัดการใช้สารเคมี (Registration, Evaluation, Authorisation and Restriction of Chemicals: REACH) (คณะกรรมการยุโรป (European Commission: EC)) เลขที่ 1907/2006 ที่แก้ไขเพิ่มเติมโดยกฎระเบียบ (สหภาพยุโรป (European Union: EU)) เลขที่ 2020/878  
หมายเลขอ้างอิง: 04795  
วันที่ออก: 6/10/2024 วันที่แก้ไข: 6/10/2024 ใช้แทนฉบับ: 4/9/2015 เวอร์ชัน: 1.0

### ส่วนที่ 1: การป่งชี้สารเดี่ยว/สารผสม/บริษัท

#### 1.1. ตัวป่งชี้ผลิตภัณฑ์ตามระบบ

รูปแบบผลิตภัณฑ์	: สาร
ชื่อการค้า	: 1-NAPHTHYLAMINE EXTRA PURE
ดัชนี EC เลขที่	: 612-020-00-2
EC เลขที่	: 205-138-7
CAS เลขที่	: 134-32-7
รหัสสินค้า	: 04795
ประเภทของผลิตภัณฑ์	: Aromatic amines
สูตร	: C10H9N
โครงสร้างทางเคมี	:



คำที่มีความหมายเหมือนกันหรือคล้ายคลึงกัน : Naphthalen-1-amine, (Naphthalen-1-yl)amine, 1-Naphthylamine,  $\alpha$ -Naphthylamine, 1-Aminonaphthalene

#### 1.2. ข้อแนะนำและข้อจำกัดต่างๆ ในการใช้สารเดี่ยวหรือสารผสม

##### 1.2.1. การใช้งานที่ระบุที่เกี่ยวข้อง

การใช้สารเดี่ยวหรือสารผสม : Laboratory chemicals, Manufacture of substances

##### 1.2.2. ไม่แนะนำให้ใช้กับ

ไม่มีข้อมูลเพิ่มเติม

#### 1.3. เอกสารข้อมูลความปลอดภัย

LOBA CHEMIE PVT.LTD.  
107 Wode House Road, Jehangir Villa, Colaba  
400005 Mumbai  
INDIA  
T +91 22 6663 6663, F +91 22 6663 6699  
[info@lobachemie.com](mailto:info@lobachemie.com), [www.lobachemie.com](http://www.lobachemie.com)

#### 1.4. หมายเลขโทรศัพท์ฉุกเฉิน

หมายเลขฉุกเฉิน : + 91 22 6663 6663 (9:00am - 6:00 pm)

### ส่วนที่ 2: การป่งชี้ความเป็นอันตราย

#### 2.1. การจำแนกประเภทของสารเดี่ยวหรือสารผสม

##### การจำแนกประเภทตามข้อกำหนด (CE) เลขที่ 1272/2008 [CLP]

ความเป็นพิษเฉียบพลัน ทางปาก ประเภทย่อย ๔	H302
การก่อมะเร็ง ประเภทย่อย ๑A	H350
ความเป็นอันตรายต่อสิ่งแวดล้อมในน้ำ – ความเป็นอันตรายเรื้อรัง ประเภทย่อย ๒	H411

ข้อมูลเนื้อหาฉบับเต็มของข้อความแสดงความเป็นอันตราย (Hazard Statement: H-statement)

และข้อความแสดงความเป็นอันตรายโดยประเทศในสหภาพยุโรปภายใต้ระบบการจำแนกประเภท การติดฉลาก และการบรรจุภัณฑ์ (CLP (Classification, Labelling and Packaging) -specific Hazard Statement: EUH-statement): ดูหมวดที่ 16

##### อาการที่ไม่พึงประสงค์ทางเคมีกายภาพ, สุขภาพของมนุษย์ และผลกระทบต่อสิ่งแวดล้อม

อาจก่อให้เกิดมะเร็ง. เป็นอันตรายเมื่อกิน. เป็นพิษต่อสิ่งมีชีวิตในน้ำและมีผลกระทบต่อระยะยาว.

# 1-NAPHTHYLAMINE EXTRA PURE

## เอกสารข้อมูลความปลอดภัย

ตามกฎหมายว่าด้วยการจดทะเบียน การประเมิน การอนุญาต และการจำกัดการใช้สารเคมี (Registration, Evaluation, Authorisation and Restriction of Chemicals: REACH) (คณะกรรมการยุโรป (European Commission: EC)) เลขที่ 1907/2006 ที่แก้ไขเพิ่มเติมโดยกฎระเบียบ (สหภาพยุโรป (European Union: EU)) เลขที่ 2020/878

### 2.2. องค์ประกอบฉลากตามระบบ

#### การติดฉลากตามข้อกำหนด (CE) เลขที่ 1272/2008 [CLP]

รูปสัญลักษณ์ของความเป็นอันตราย (CLP)



คำสัญญาณ (CLP)

ข้อความแสดงความเป็นอันตราย (CLP)

ข้อความที่แสดงข้อควรระวัง (CLP)

- : อันตราย
- : H302 - เป็นอันตรายเมื่อกินกลืน.  
H350 - อาจก่อให้เกิดมะเร็ง.  
H411 - เป็นพิษต่อสิ่งมีชีวิตในน้ำ และมีผลกระทบต่อระยะยาว.
- : P202 - ห้ามดำเนินการใด ๆ ก่อนอ่านและทำความเข้าใจในข้อควรระวังด้านความปลอดภัย.  
P264 - ชำระล้างมือ แขนและใบหน้า ให้ทั่วหลังสัมผัส.  
P273 - หลีกเลี่ยงการปล่อยสู่สิ่งแวดล้อม.  
P301+P312 - ถ้ากลืนกินเข้าไป: โทร ศูนย์พิษวิทยาหรือแพทย์ ถ้ารู้สึกไม่สบาย.  
P308+P313 - ถ้าได้รับสัมผัสหรือมีความกังวล โทรศัพทหาศูนย์พิษวิทยาหรือแพทย์.

### 2.3. ความเป็นอันตรายอื่น ๆ

ไม่มีส่วนผสมของสารพิษที่ตกค้างยาวนานและสะสมได้ในสิ่งมีชีวิต (persistent, bioaccumulative and toxic: PBT) และหรือสารที่ตกค้างยาวนานมากสะสมได้ดีมากในสิ่งมีชีวิต (very persistent and very bioaccumulative: vPvB) มากกว่าหรือเท่ากับ 0.1% ที่ประเมินตามเอกสารแนบท้าย 13 ของกฎหมายว่าด้วยการจดทะเบียน การประเมิน การอนุญาต และการจำกัดการใช้สารเคมี (Registration, Evaluation, Authorization and Restriction of Chemicals: REACH)

## ส่วนที่ 3: องค์ประกอบและข้อมูลเกี่ยวกับส่วนผสม

### 3.1. สารเดี่ยว

ประเภทสาร

: องค์ประกอบเดี่ยว

ชื่อ	ตัวบ่งชี้ผลิตภัณฑ์ตามระบบ	เปอร์เซ็นต์ (%)
1-NAPHTHYLAMINE	CAS เลขที่: 134-32-7 EC เลขที่: 205-138-7 ดัชนี EC เลขที่: 612-020-00-2	100

### 3.2. สารผสม

ไม่สามารถใช้ได้

## ส่วนที่ 4: มาตรการปฐมพยาบาล

### 4.1. บรรยายถึงวิธีการปฐมพยาบาล

- มาตรการปฐมพยาบาลทั่วไป : หากสัมผัสหรือเกี่ยวข้อง: รับคำแนะนำจากแพทย์/พบแพทย์. โทรศัพทหาศูนย์พิษวิทยาหรือแพทย์ เมื่อรู้สึกไม่สบาย.
- มาตรการปฐมพยาบาลหลังจากการหายใจเข้าไป : ให้อายผู้ป่วยไปยังที่มีอากาศบริสุทธิ์ และให้พักผ่อนในลักษณะที่หายใจได้สะดวก. ให้ออกซิเจนหรือเครื่องช่วยหายใจหากจำเป็น. ในกรณีที่รู้สึกไม่สบาย ให้ปรึกษาแพทย์.
- มาตรการปฐมพยาบาลหลังจากการสัมผัสผิวหนัง : ล้างผิวหนังด้วยน้ำปริมาณมาก. หากเกิดการระคายเคืองผิวหนังขึ้น: รับคำแนะนำจากแพทย์/พบแพทย์.
- มาตรการปฐมพยาบาลหลังจากการสัมผัสดวงตา : ให้ออกคอนแทคเลนส์ออก ถ้าถอดออกมาและทำได้ง่าย ให้ล้างตาต่อไป. ล้างด้วยน้ำเป็นเวลาหลายๆนาที. หากยังระคายเคือง: รับคำแนะนำจากแพทย์/พบแพทย์.
- มาตรการปฐมพยาบาลหลังจากการกลืนกิน : ชะล้างปาก. โทรหาศูนย์พิษวิทยาหรือแพทย์/โรงพยาบาลหรือถ้ารู้สึกไม่สบาย. โทรศัพทหาศูนย์พิษวิทยาหรือแพทย์ เมื่อรู้สึกไม่สบาย.

### 4.2. อาการหรือผลกระทบที่สำคัญ ที่เกิดเฉียบพลันและที่เกิดขึ้นภายหลัง

- อาการ/ผลกระทบหลังจากการหายใจเข้าไป : ฝุ่นจากผลิตภัณฑ์อาจมีขึ้นอาจก่อให้เกิดการระคายเคืองต่อระบบทางเดินหายใจหลังจากการสัมผัสโดยการหายใจเข้าไป. แม้ว่าไม่มีข้อมูลเกี่ยวกับความเป็นพิษที่เป็นไปได้สำหรับมนุษย์และสัตว์ผลิตภัณฑ์นี้จัดว่าเป็นอันตรายเมื่อหายใจเข้าไป.

# 1-NAPHTHYLAMINE EXTRA PURE

## เอกสารข้อมูลความปลอดภัย

ตามกฎหมายว่าด้วยการจดทะเบียน การประเมิน การอนุญาต และการจำกัดการใช้สารเคมี (Registration, Evaluation, Authorisation and Restriction of Chemicals: REACH) (คณะกรรมการยุโรป (European Commission: EC)) เลขที่ 1907/2006 ที่แก้ไขเพิ่มเติมโดยกฎระเบียบ (สหภาพยุโรป (European Union: EU)) เลขที่ 2020/878

อาการ/ผลกระทบหลังจากการสัมผัสผิวหนัง	: ไม่มีภายใต้สภาวะปกติ. : ฝุ่นอาจทำให้เกิดการระคายเคืองในรอยพับของผิวหนังหรือโดยการสัมผัสกับการสวมใส่เสื้อผ้าที่รัดแน่น.
อาการ/ผลกระทบหลังจากการสัมผัสดวงตา	: ไม่มีภายใต้สภาวะปกติ. ฝุ่นจากผลิตภัณฑ์นี้อาจก่อให้เกิดการระคายเคืองต่อดวงตา.
อาการ/ผลกระทบหลังจากการกลืนกิน	: เป็นอันตรายเมื่อกลืนกิน.
อาการเรื้อรัง	: อาจทำให้เกิดมะเร็ง.

### 4.3. ระบุถึงข้อควรพิจารณาทางการแพทย์ที่ต้องทำทันที และการดูแลรักษาเฉพาะที่ควรดำเนินการ

รักษาตามอาการ.

## ส่วนที่ 5: มาตรการผจญเพลิง

### 5.1. สารดับเพลิงที่ห้ามใช้ และสารดับเพลิงที่เหมาะสม

สารดับเพลิงที่เหมาะสม	: ผงเคมีแห้ง, โฟมทนแอลกอฮอล์, ก๊าซคาร์บอนไดออกไซด์ (CO2), สเปรย์น้ำ, ผงแห้ง, โฟม.
สารดับเพลิงที่ไม่เหมาะสม	: อย่าใช้น้ำที่ไหลแรง.

### 5.2. ความเป็นอันตรายเฉพาะที่เกิดขึ้นจากสารเคมี

ความเป็นอันตรายจากไฟไหม้	: ไม่มีความเสี่ยงต่อการเกิดไฟไหม้.
อันตรายจากการระเบิด	: ไม่มีการระเบิดโดยตรง.
ความเป็นอันตรายของสารที่เกิดจากการสลายตัว	: ควันพิษอาจจะถูกปลดปล่อยออกมาได้.

### 5.3. ข้อแนะนำสำหรับนักผจญเพลิง

ข้อแนะนำในการผจญเพลิง	: ผจญเพลิงในระยะห่างที่ปลอดภัยและสถานที่ที่มีการป้องกัน. อย่าเข้าไปในบริเวณเพลิงไหม้โดยไม่มีอุปกรณ์ป้องกันที่เหมาะสม รวมทั้งการป้องกันระบบทางเดินหายใจ.
การป้องกันในระหว่างการผจญเพลิง	: ไม่พยายามที่จะดำเนินการได้โดยไม่ต้องใช้อุปกรณ์ป้องกันที่เหมาะสม. เครื่องช่วยหายใจชนิดถังอากาศติดตัว. เสื้อผ้าที่ใช้ป้องกันที่สมบูรณ์แบบ.

## ส่วนที่ 6: มาตรการจัดการเมื่อมีการหกหรือไหลของสาร

### 6.1. ข้อควรระวังส่วนบุคคล อุปกรณ์ป้องกันอันตราย และขั้นตอนการปฏิบัติงานฉุกเฉิน

มาตรการทั่วไป	: แจ้งให้เจ้าหน้าที่ที่เกี่ยวข้องทราบหากมีผลิตภัณฑ์เข้าไปในโพรงบายน้ำหรือแหล่งน้ำสาธารณะ. ดูดซับสารที่หกหรือไหลเพื่อป้องกันสารเสียหาย.
---------------	---

#### 6.1.1. สำหรับผู้ที่ไม่ใช่หน่วยกู้ภัย

อุปกรณ์การป้องกัน	: สวมอุปกรณ์ป้องกันส่วนบุคคลที่แนะนำ.
ขั้นตอนฉุกเฉิน	: อพยพคนพนักงานที่ไม่จำเป็นออกจากพื้นที่. เฉพาะบุคลากรที่มีคุณภาพเทียบพร้อมด้วยอุปกรณ์ป้องกันที่เหมาะสมเท่านั้นที่สามารถแทรกแซงได้.

#### 6.1.2. สำหรับหน่วยกู้ภัย

อุปกรณ์การป้องกัน	: ไม่พยายามที่จะดำเนินการได้โดยไม่ต้องใช้อุปกรณ์ป้องกันที่เหมาะสม. ใช้อุปกรณ์ป้องกันส่วนบุคคลตามที่กำหนด. ข้อมูลเพิ่มเติม โปรดดูที่หมวดที่ 8: การควบคุมการสัมผัส/การป้องกันส่วนบุคคล.
ขั้นตอนฉุกเฉิน	: พื้นที่ที่ระบายอากาศ. อพยพคนพนักงานที่ไม่จำเป็นออกจากพื้นที่.

### 6.2. ข้อควรระวังด้านสิ่งแวดล้อม

หลีกเลี่ยงการปล่อยสู่สิ่งแวดล้อม. เป็นพิษต่อสิ่งมีชีวิตในน้ำและมีผลกระทบต่อระยะยาว. แจ้งให้เจ้าหน้าที่ที่เกี่ยวข้องทราบหากมีผลิตภัณฑ์เข้าไปในโพรงบายน้ำหรือแหล่งน้ำสาธารณะ.

### 6.3. วิธีการและวัสดุสำหรับกักเก็บและทำความสะอาด

สำหรับภาชนะบรรจุ	: เก็บสารที่หกหรือไหล.
วิธีการในการทำความสะอาด	: เก็บผลิตภัณฑ์ด้วยเครื่องจักรกล. ทำความสะอาดได้ทันทีโดยการกวาดหรือดูด. แจ้งให้เจ้าหน้าที่ที่เกี่ยวข้องทราบหากมีผลิตภัณฑ์เข้าไปในโพรงบายน้ำหรือแหล่งน้ำสาธารณะ.
ข้อมูลอื่นๆ	: ทิ้งวัสดุหรือเศษวัสดุที่เหลือที่เป็นของแข็งในสถานที่ที่ได้รับอนุญาต.
รวมทั้งข้อมูลการจัดทำและการปรับปรุงแก้ไขเอกสารข้อมูลความปลอดภัย	

### 6.4. อ้างอิงมาตรฐาน

ข้อมูลเพิ่มเติม โปรดดูที่หมวดที่ 13.

# 1-NAPHTHYLAMINE EXTRA PURE

## เอกสารข้อมูลความปลอดภัย

ตามกฎหมายว่าด้วยการจัดทะเบียน การประเมิน การอนุญาต และการจำกัดการใช้สารเคมี (Registration, Evaluation, Authorisation and Restriction of Chemicals: REACH) (คณะกรรมการยุโรป (European Commission: EC)) เลขที่ 1907/2006 ที่แก้ไขเพิ่มเติมโดยกฎระเบียบ (สหภาพยุโรป (European Union: EU)) เลขที่ 2020/878

### ส่วนที่ 7: การขนถ่าย เคลื่อนย้าย ใช้งาน และเก็บรักษา

#### 7.1. ข้อควรระวังในการขนถ่ายเคลื่อนย้าย ใช้งาน และเก็บรักษาอย่างปลอดภัย

อันตรายที่เพิ่มขึ้นระหว่างการดำเนินการ	: ไม่ถือว่ามีความอันตรายภายใต้เงื่อนไขการใช้งานปกติ.
ข้อควรระวังในการขนถ่ายเคลื่อนย้าย ใช้งาน และการเก็บรักษาอย่างปลอดภัย	: ตรวจสอบให้แน่ใจว่าสถานที่ทำงานมีการระบายอากาศที่ดี. ห้ามให้สารเข้าตา โดนผิวหนังหรือเสื้อผ้า. รับประทานเป็นพิษก่อนใช้. ห้ามใช้จนกว่าจะอ่านและทำความเข้าใจคำเตือนด้านความปลอดภัยทั้งหมด. ใช้มาตรการทางเทคนิคที่เป็นทั้งหมดเพื่อหลีกเลี่ยงหรือลดการปลดปล่อยของผลิตภัณฑ์ในสถานที่ทำงาน. จำกัดปริมาณของผลิตภัณฑ์ขั้นต่ำที่จำเป็นในการจัดการและจำกัดจำนวนของพนักงานที่สัมผัส. ตรวจสอบให้แน่ใจว่ามีปล่องดูดควันหรือการระบายอากาศในห้อง. สวมอุปกรณ์ป้องกันส่วนบุคคล. พื้นผนังและพื้นผิวอื่น ๆ ในพื้นที่อันตรายต้องได้รับการทำความสะอาดอย่างสม่ำเสมอ.
มาตรการสุขอนามัย	: ห้ามกิน ดื่มหรือสูบบุหรี่เมื่อใช้ผลิตภัณฑ์นี้. ล้างมือ แขน และหน้า หลังจากการใช้สาร. แยกเสื้อผ้าที่ใส่ทำงานออกจากเสื้อผ้าที่ใส่มาทำงาน, ชักแยกต่างหาก. ล้างมือหลังการสัมผัสผลิตภัณฑ์เสมอ.

#### 7.2. สถานะการเก็บรักษาอย่างปลอดภัย รวมทั้งข้อห้ามในการเก็บรักษาที่เข้ากันไม่ได้

มาตรการทางเทคนิค	: เก็บในสถานที่เย็นและมีอากาศถ่ายเท ห่างจากความร้อน.
เงื่อนไขในการเก็บรักษา	: เก็บในภาชนะเดิม. ปิดภาชนะบรรจุให้แน่น. เก็บในที่แห้ง. เก็บปิดลิ้นไว้.
วัสดุบรรจุภัณฑ์	: เก็บรักษาสารในภาชนะที่มีลักษณะเหมือนกันกับภาชนะเดิม.

#### 7.3. การใช้ปลายทางเฉพาะ

ไม่มีข้อมูลเพิ่มเติม

### ส่วนที่ 8: การควบคุมการสัมผัสและการป้องกันส่วนบุคคล

#### 8.1. คำต่าง ๆ ที่ใช้ควบคุม

##### 8.1.1 การสัมผัสในสถานที่ทำงานและค่าระดับตัวบ่งชี้ทางชีวภาพแห่งชาติ

ไม่มีข้อมูลเพิ่มเติม

##### 8.1.2. ขั้นตอนการเฝ้าติดตามที่แนะนำ

ไม่มีข้อมูลเพิ่มเติม

##### 8.1.3. สิ่งปนเปื้อนในอากาศที่ก่อตัว

ไม่มีข้อมูลเพิ่มเติม

##### 8.1.4. ค่าระดับความเข้มข้นสูงสุดของสารเคมีที่มนุษย์สัมผัสแล้วไม่เกิดผลกระทบ (Derived No-effect-level:

DNEL) และความเข้มข้นสูงสุดของสารเคมีที่ไม่ก่อให้เกิดผลกระทบต่อสิ่งแวดล้อม (Predicted No Effect Concentration: PNEC)

ไม่มีข้อมูลเพิ่มเติม

##### 8.1.5. เครื่องมือเพื่อควบคุมสิ่งคุกคามสุขภาพ (สารเคมี) จากการทำงาน

ไม่มีข้อมูลเพิ่มเติม

#### 8.2. การควบคุมการสัมผัส

##### 8.2.1. การควบคุมทางวิศวกรรมที่เหมาะสม

การควบคุมทางวิศวกรรมที่เหมาะสม:

ตรวจสอบให้แน่ใจว่าสถานที่ทำงานมีการระบายอากาศที่ดี.

##### 8.2.2. อุปกรณ์ป้องกันส่วนบุคคล

มาตรการป้องกันส่วนบุคคล เช่น:

สวมอุปกรณ์ป้องกันส่วนบุคคลที่แนะนำ.

สัญลักษณ์อุปกรณ์ป้องกันส่วนบุคคล:



##### 8.2.2.1. อุปกรณ์ป้องกันตาและหน้า

การป้องกันดวงตา:

แว่นครอบตาป้องกันสารเคมีหรือแว่นตานิรภัย

# 1-NAPHTHYLAMINE EXTRA PURE

## เอกสารข้อมูลความปลอดภัย

ตามกฎหมายว่าด้วยการจดทะเบียน การประเมิน การอนุญาต และการจำกัดการใช้สารเคมี (Registration, Evaluation, Authorisation and Restriction of Chemicals: REACH) (คณะกรรมการยุโรป (European Commission: EC)) เลขที่ 1907/2006 ที่แก้ไขเพิ่มเติมโดยกฎระเบียบ (สหภาพยุโรป (European Union: EU)) เลขที่ 2020/878

### 8.2.2.2. อุปกรณ์ป้องกันผิวหนัง

**การป้องกันผิวหนังและร่างกาย:**  
ต้องสวมหน้ากากอนามัย

**การป้องกันมือ:**  
ถุงมือป้องกัน

### 8.2.2.3. การป้องกันระบบหายใจ

**การป้องกันระบบหายใจ:**  
สวมหน้ากากที่เหมาะสม

### 8.2.2.4. ความเป็นอันตรายทางความร้อน

ไม่มีข้อมูลเพิ่มเติม

### 8.2.3. การควบคุมการรับสัมผัสด้านสิ่งแวดล้อม

**การควบคุมการรับสัมผัสด้านสิ่งแวดล้อม:**  
หลีกเลี่ยงการรั่วไหลสู่สิ่งแวดล้อม.

## ส่วนที่ 9: คุณสมบัติทางกายภาพและทางเคมี

### 9.1. ข้อมูลพื้นฐานเกี่ยวกับคุณสมบัติทางกายภาพและทางเคมี

สภาพร่างกาย	: ของแข็ง
สี	: Brownish purple.
การปรากฏ	: ผงคริสตัล.
มวลโมเลกุล	: 143.19 g./โมล
กลิ่น	: ammonia like odour.
ค่าขีดจำกัดของกลิ่นที่รับได้	: ไม่มี
จุดหลอมเหลว	: 47 – 50 °C
จุดเยือกแข็ง	: ไม่สามารถใช้ได้
จุดเดือด	: 301 °C
ความไวไฟ	: ที่ไม่ติดไฟ
ค่าขีดจำกัดต่ำสุดในการระเบิด	: ไม่สามารถใช้ได้
ค่าขีดจำกัดสูงสุดในการระเบิด	: ไม่สามารถใช้ได้
จุดวาบไฟ	: 157 °C
อุณหภูมิที่ลุกติดไฟได้เอง	: 460 °C
อุณหภูมิของการสลายตัว	: ไม่มี
pH	: 7.1 - 1 g/l at 20 °C
pH ของสารละลาย	: ไม่มี
ความหนืด, ดินเมติกส์	: ไม่สามารถใช้ได้
ความสามารถในการละลายได้	: น้ำ: 0.002 เปอร์เซ็นต์ (%) at 20°C - Very slightly soluble
ค่าสัมประสิทธิ์การกระจายตัว n-octanol/น้ำ (Log Kow)	: ไม่มี
ค่าสัมประสิทธิ์การกระจายตัว n-octanol/น้ำ (Log Pow)	: 2.1
ความดันไอ	: 1 mm Hg at 104 °C
ความดันไอที่ 50°C	: ไม่มี
ความหนาแน่น	: 1.114 g./ซม. <sup>3</sup> at 25 °C
ความหนาแน่นสัมพัทธ์	: ไม่มี
ความหนาแน่นสัมพัทธ์ของไอที่ 20 องศาเซลเซียส	: 4.93 (Air= 1)
ขนาดอนุภาค	: ไม่มี

### 9.2. ข้อมูลอื่นๆ รวมทั้งข้อมูลการจัดทำและการปรับปรุงแก้ไขเอกสารข้อมูลความปลอดภัย

#### 9.2.1. ข้อมูลที่เกี่ยวข้องในส่วนของประเภทความเป็นอันตรายทางกายภาพ

ไม่มีข้อมูลเพิ่มเติม

#### 9.2.2. คุณสมบัติระดับความปลอดภัยอื่นๆ

ไม่มีข้อมูลเพิ่มเติม

# 1-NAPHTHYLAMINE EXTRA PURE

## เอกสารข้อมูลความปลอดภัย

ตามกฎหมายว่าด้วยการจดทะเบียน การประเมิน การอนุญาต และการจำกัดการใช้สารเคมี (Registration, Evaluation, Authorisation and Restriction of Chemicals: REACH) (คณะกรรมการยุโรป (European Commission: EC)) เลขที่ 1907/2006 ที่แก้ไขเพิ่มเติมโดยกฎระเบียบ (สหภาพยุโรป (European Union: EU)) เลขที่ 2020/878

### ส่วนที่ 10: ความเสถียรและการเกิดปฏิกิริยา

#### 10.1. การเกิดปฏิกิริยา

ผลิตภัณฑ์ที่ไม่มีปฏิกิริยาภายใต้สภาวะการใช้งานปกติ การจัดเก็บและการขนส่ง.

#### 10.2. ความเสถียรทางเคมี

มีความเสถียรภายใต้สภาวะปกติ.

#### 10.3. ความเป็นไปได้ในการเกิดปฏิกิริยาอันตราย

เป็นที่ทราบชัดเจนว่าไม่มีปฏิกิริยาที่เป็นอันตรายภายใต้เงื่อนไขปกติของการใช้งาน.

#### 10.4. สภาวะที่ควรหลีกเลี่ยง

แสงแดดโดยตรง. สัมผัสกับอากาศ. ความชื้น.

#### 10.5. วัสดุที่เข้ากันไม่ได้

ไม่มีข้อมูลเพิ่มเติม

#### 10.6. ความเป็นอันตรายของสารที่เกิดจากการสลายตัว

ไม่มีผลิตภัณฑ์ที่มีการสลายตัวที่เป็นอันตรายเกิดขึ้นภายใต้การจัดเก็บและการใช้งานผลิตภัณฑ์ในสภาวะปกติ.

### ส่วนที่ 11: ข้อมูลด้านพิษวิทยา

#### 11.1. ข้อมูลเกี่ยวกับประเภทความเป็นอันตรายตามที่กำหนดไว้ในกฎระเบียบ (คณะกรรมการยุโรป (European Commission: EC)) หมายเลข 1272/2008

ความเป็นพิษเฉียบพลัน (ทางปาก)	: เป็นอันตรายเมื่อกลืนกิน.
ความเป็นพิษเฉียบพลัน (ทางผิวหนัง)	: ไม่จัดจำแนก
ความเป็นพิษเฉียบพลัน (ทางการสูดดม)	: ไม่จัดจำแนก
การกัดกร่อนและการระคายเคืองต่อผิวหนัง	: ไม่จัดจำแนก
	pH: 7.1 - 1 g/l at 20 °C
การทำลายดวงตาอย่างรุนแรงและการระคายเคืองต่อดวงตา	: ไม่จัดจำแนก
	pH: 7.1 - 1 g/l at 20 °C
การทำให้ไวต่อการกระตุ้นอาการแพ้ต่อระบบทางเดินหายใจหรือผิวหนัง	: ไม่จัดจำแนก
การก่อให้เกิดการกลายพันธุ์ของเซลล์สืบพันธุ์	: ไม่จัดจำแนก
การก่อมะเร็ง	: อาจก่อให้เกิดมะเร็ง.
ความเป็นพิษต่อระบบสืบพันธุ์	: ไม่จัดจำแนก
ความเป็นพิษต่ออวัยวะเป้าหมายอย่างเฉพาะเจาะจง (การรับสัมผัสครั้งเดียว)	: ไม่จัดจำแนก
ความเป็นพิษต่ออวัยวะเป้าหมายอย่างเฉพาะเจาะจง (การรับสัมผัสซ้ำ)	: ไม่จัดจำแนก
ความเป็นอันตรายจากการสลายตัว	: ไม่จัดจำแนก

#### 1-NAPHTHYLAMINE EXTRA PURE (134-32-7)

ความหนืด, ดินเมตริกซ์	ไม่สามารถใช้ได้
-----------------------	-----------------

#### 11.2. ข้อมูลเกี่ยวกับความเป็นอันตรายอื่น ๆ

##### 11.2.1. สมบัติการบกพรองการทำงานของต่อมไร้ท่อ

ไม่มีข้อมูลเพิ่มเติม

##### 11.2.2. ข้อมูลอื่นๆ รวมทั้งข้อมูลการจัดทำและการปรับปรุงแก้ไขเอกสารข้อมูลความปลอดภัย

อาการและผลกระทบที่ไม่พึงประสงค์ที่อาจมีต่อสุขภาพของมนุษย์ : เป็นอันตรายเมื่อกลืนกิน

# 1-NAPHTHYLAMINE EXTRA PURE

## เอกสารข้อมูลความปลอดภัย

ตามกฎหมายว่าด้วยการจัดทะเบียน การประเมิน การอนุญาต และการจำกัดการใช้สารเคมี (Registration, Evaluation, Authorisation and Restriction of Chemicals: REACH) (คณะกรรมการยุโรป (European Commission: EC)) เลขที่ 1907/2006 ที่แก้ไขเพิ่มเติมโดยกฎระเบียบ (สหภาพยุโรป (European Union: EU)) เลขที่ 2020/878

### ส่วนที่ 12: ข้อมูลด้านนิเวศวิทยา

#### 12.1. ความเป็นพิษ

นิเวศวิทยา - หัวไป	: เป็นพิษต่อสิ่งมีชีวิตในน้ำและมีผลกระทบต่อระยะยาว.
นิเวศวิทยา - น้ำ	: เป็นพิษต่อสิ่งมีชีวิตในน้ำและมีผลกระทบต่อระยะยาว.
เป็นอันตรายต่อสิ่งแวดล้อมในน้ำ - ระยะสั้น (เฉียบพลัน)	: ไม่จัดจำแนก
เป็นอันตรายต่อสิ่งแวดล้อมในน้ำ - ระยะยาว (เรื้อรัง)	: เป็นพิษต่อสิ่งมีชีวิตในน้ำ และมีผลกระทบต่อระยะยาว.

#### 12.2. การตกค้างยาวนานและความสามารถในการย่อยสลาย

##### 1-NAPHTHYLAMINE EXTRA PURE (134-32-7)

การตกค้างยาวนานและความสามารถในการย่อยสลาย	สามารถย่อยสลายได้อย่างรวดเร็ว
---	-------------------------------

#### 12.3. สัตกภาพในการสะสมทางชีวภาพ

ไม่มีข้อมูลเพิ่มเติม

#### 12.4. การเคลื่อนย้ายในดิน

ไม่มีข้อมูลเพิ่มเติม

#### 12.5. ผลของการประเมิน PBT และ vPvB

ไม่มีข้อมูลเพิ่มเติม

#### 12.6. สมบัติการบวกรบกวนการทำงานของต่อมไร้ท่อ

ไม่มีข้อมูลเพิ่มเติม

#### 12.7. ผลกระทบในทางเสียหายอื่น ๆ

ไม่มีข้อมูลเพิ่มเติม

### ส่วนที่ 13: ข้อพิจารณาในการกำจัด

#### 13.1. วิธีการกำจัดของเสีย

กฎระเบียบว่าด้วย ของเสียในภูมิภาค	: การกำจัดต้องเป็นไปตามระเบียบราชการ.
วิธีการกำจัดของเสีย	: กำจัดสาร/ ภาชนะบรรจุตามคำแนะนำในการเรียงลำดับสะสมที่ได้รับใบอนุญาต.
ข้อแนะนำในการกำจัดสิ่งปฏิกูล	: การกำจัดต้องเป็นไปตามระเบียบราชการ.
คำแนะนำในการกำจัดบรรจุภัณฑ์/ผลิตภัณฑ์	: กำจัดสาร/ภาชนะบรรจุ จดรวบรวมของเสียที่เป็นอันตราย หรือของเสียชนิดพิเศษ ตามข้อบังคับของท้องถิ่น ภูมิภาค ประเทศ และ/หรือนานาชาติ. การกำจัดต้องเป็นไปตามระเบียบราชการ.
ข้อมูลเพิ่มเติม	: อย่านำภาชนะที่ว่างเปล่ามาใช้ซ้ำ.

### ส่วนที่ 14: ข้อมูลการขนส่ง

ตาม ADR / IMDG / IATA / ADN / RID

#### 14.1. หมายเลขสหประชาชาติ (United Nations Number: UN No.) หรือเลขรหัสสหประชาชาติ (ID Number)

UN-เลขที่ (ADR)	: UN 2077
UN-เลขที่ (IMDG)	: UN 2077
UN-เลขที่ (IATA)	: UN 2077
UN-เลขที่ (ADN)	: UN 2077
UN-เลขที่ (RID)	: UN 2077

#### 14.2. ชื่อที่ถูกต้องในการขนส่งสหประชาชาติ

ชื่อที่ใช้ในการขนส่ง (ADR)	: alpha-NAPHTHYLAMINE
ชื่อที่ใช้ในการขนส่ง (IMDG)	: alpha-NAPHTHYLAMINE
ชื่อที่ใช้ในการขนส่ง (IATA)	: alpha-Naphthylamine
ชื่อที่ใช้ในการขนส่ง (ADN)	: ALPHA-NAPHTHYLAMINE
ชื่อที่ใช้ในการขนส่ง (RID)	: alpha-NAPHTHYLAMINE

# 1-NAPHTHYLAMINE EXTRA PURE

## เอกสารข้อมูลความปลอดภัย

ตามกฎหมายว่าด้วยการจัดทะเบียน การประเมิน การอนุญาต และการจำกัดการใช้สารเคมี (Registration, Evaluation, Authorisation and Restriction of Chemicals: REACH) (คณะกรรมการยุโรป (European Commission: EC)) เลขที่ 1907/2006 ที่แก้ไขเพิ่มเติมโดยกฎระเบียบ (สหภาพยุโรป (European Union: EU)) เลขที่ 2020/878

รายละเอียดเอกสารการขนส่ง (ADR)	: UN 2077 alpha-NAPHTHYLAMINE, 6.1, III, (E)
รายละเอียดเอกสารการขนส่ง (IMDG)	: UN 2077 alpha-NAPHTHYLAMINE, 6.1, III, MARINE POLLUTANT/ENVIRONMENTALLY HAZARDOUS
รายละเอียดเอกสารการขนส่ง (IATA)	: UN 2077 alpha-Naphthylamine, 6.1, III, ENVIRONMENTALLY HAZARDOUS
รายละเอียดเอกสารการขนส่ง (ADN)	: UN 2077 ALPHA-NAPHTHYLAMINE, 6.1, III, เป็นอันตรายต่อสิ่งแวดล้อม
รายละเอียดเอกสารการขนส่ง (RID)	: UN 2077 alpha-NAPHTHYLAMINE, 6.1, III, เป็นอันตรายต่อสิ่งแวดล้อม

### 14.3. ประเภทความเป็นอันตรายสำหรับการขนส่ง

#### ADR

ประเภทความเป็นอันตรายสำหรับการขนส่ง (ADR)	: 6.1
ฉลากความเป็นอันตราย (ADR)	: 6.1



#### IMDG

ประเภทความเป็นอันตรายสำหรับการขนส่ง (IMDG)	: 6.1
ฉลากความเป็นอันตราย (IMDG)	: 6.1



#### IATA

ประเภทความเป็นอันตรายสำหรับการขนส่ง (IATA)	: 6.1
ฉลากความเป็นอันตราย (IATA)	: 6.1



#### ADN

ประเภทความเป็นอันตรายสำหรับการขนส่ง (ADN)	: 6.1
ฉลากความเป็นอันตราย (ADN)	: 6.1



#### RID

ประเภทความเป็นอันตรายสำหรับการขนส่ง (RID)	: 6.1
ฉลากความเป็นอันตราย (RID)	: 6.1



### 14.4. กลุ่มการบรรจุ

กลุ่มการบรรจุ (ADR)	: III
กลุ่มการบรรจุ (IMDG)	: III
กลุ่มบรรจุภัณฑ์ (IATA)	: III
กลุ่มบรรจุภัณฑ์ (ADN)	: III
กลุ่มการบรรจุ (RID)	: III

### 14.5. ความเป็นอันตรายต่อสิ่งแวดล้อม

อันตรายสำหรับสิ่งแวดล้อม	: ใช่
--------------------------	-------



# 1-NAPHTHYLAMINE EXTRA PURE


## เอกสารข้อมูลความปลอดภัย

ตามกฎหมายว่าด้วยการจดทะเบียน การประเมิน การอนุญาต และการจำกัดการใช้สารเคมี (Registration, Evaluation, Authorisation and Restriction of Chemicals: REACH) (คณะกรรมการยุโรป (European Commission: EC)) เลขที่ 1907/2006 ที่แก้ไขเพิ่มเติมโดยกฎระเบียบ (สหภาพยุโรป (European Union: EU)) เลขที่ 2020/878

มลภาวะทางทะเล	: ไซ
ข้อมูลอื่นๆ	: ไม่มีข้อมูลเพิ่มเติม
รวมทั้งข้อมูลการจัดทำและการปรับปรุงแก้ไขเอกสารข้อมูลความปลอดภัย	

### 14.6. ข้อควรระวังพิเศษสำหรับผู้ใช้งาน

#### การขนส่งทางบก

รหัสการจำแนกประเภท (ADR)	: T2
ปริมาณที่จำกัด (ADR)	: 5kg
ปริมาณที่ยกเว้น (ADR)	: E1
คำแนะนำสำหรับบรรจุภัณฑ์ (ADR)	: P002, IBC08, LP02, R001
ข้อกำหนดการบรรจุพิเศษ (ADR)	: B3
บทบัญญัติพิเศษเกี่ยวกับบรรจุภัณฑ์ที่เป็นวัสดุผสม (RID)	: MP10
คำแนะนำสำหรับบรรจุที่เคลื่อนย้ายได้และตู้คอนเทนเนอร์ขนาดใหญ่ (ADR)	: T1
บทบัญญัติพิเศษสำหรับถังบรรจุที่เคลื่อนย้ายได้และตู้คอนเทนเนอร์ขนาดใหญ่ (ADR)	: TP33
รหัสถังบรรจุ (ADR)	: SGAH, L4BH
บทบัญญัติพิเศษสำหรับถังบรรจุ (ADR)	: TU15, TE19
ยานพาหนะสำหรับการขนส่งแห้ง	: AT
หมวดหมู่การขนส่ง (ADR)	: 2
บทบัญญัติพิเศษสำหรับการขนส่ง - ขนาดใหญ่ (ADR)	: VC1, VC2, AP7
บทบัญญัติพิเศษสำหรับการขนส่ง - การไหล	: CV13, CV28
การขนถ่ายและการจัดการ (ADR)	
บทบัญญัติพิเศษสำหรับการขนส่ง - การใช้งาน (ADR)	: S9
การบ่งชี้ความเป็นอันตรายหมายเลข (Kemler เลขที่)	: 60
ป้ายสีส้ม	: 

รหัสข้อจำกัดเกี่ยวกับโมเมนต์ (ADR)	: E
รหัส EAC	: 2Z

#### การขนส่งทางเรือ

ปริมาณจำกัด (IMDG)	: 5 kg
ปริมาณที่ยกเว้น (IMDG)	: E1
คำแนะนำสำหรับบรรจุภัณฑ์ (IMDG)	: P002, LP02
ข้อกำหนดเรือบรรจุภัณฑ์ IBC (IMDG)	: IBC08
ข้อกำหนดพิเศษ IBC (IMDG)	: B3
คำแนะนำถึงเก็บ (IMDG)	: T1
บทบัญญัติพิเศษสำหรับถังบรรจุ (IMDG)	: TP33
EmS-No. (ไฟ)	: F-A
EmS-No. (การรั่วไหล)	: S-A
ประเภทการจัดเก็บ (IMDG)	: A
คุณสมบัติและข้อสังเกต (IMDG)	: White crystals. Toxic if swallowed, by skin contact or by inhalation.
MFAG-เลขที่	: 153

#### การขนส่งทางอากาศ

ปริมาณที่ยกเว้น PCA (IATA)	: E1
ปริมาณที่จำกัด PCA (IATA)	: Y645
ปริมาณสุทธิสูงสุดของปริมาณที่จำกัด PCA (IATA)	: 10kg
คำแนะนำบรรจุภัณฑ์ PCA (IATA)	: 670
ปริมาณ PCA สูงสุดสุทธิ (IATA)	: 100kg
คำแนะนำบรรจุภัณฑ์ CAO (IATA)	: 677
ปริมาณสูงสุดสุทธิของ CAO (IATA)	: 200kg
รหัส ERG (IATA)	: 6L

#### การขนส่งทางน้ำภายในประเทศ

รหัสการจำแนกประเภท (ADN)	: T2
บทบัญญัติพิเศษ (ADN)	: 802
ปริมาณที่จำกัด (ADN)	: 5 kg

# 1-NAPHTHYLAMINE EXTRA PURE

## เอกสารข้อมูลความปลอดภัย

ตามกฎหมายว่าด้วยการจดทะเบียน การประเมิน การอนุญาต และการจำกัดการใช้สารเคมี (Registration, Evaluation, Authorisation and Restriction of Chemicals: REACH) (คณะกรรมการยุโรป (European Commission: EC)) เลขที่ 1907/2006 ที่แก้ไขเพิ่มเติมโดยกฎระเบียบ (สหภาพยุโรป (European Union: EU)) เลขที่ 2020/878

ปริมาณเทียบกัน (ADN)	: E1
อุปกรณ์ที่จำเป็น (ADN)	: PP, EP
จำนวนกรวย/ ไฟฟ้า (ADN)	: 0

### การขนส่งทางรถไฟ

รหัสการจำแนกประเภท (RID)	: T2
ปริมาณจำกัด (RID)	: 5kg
ปริมาณเทียบกัน (RID)	: E1
คำแนะนำสำหรับบรรจุภัณฑ์ (RID)	: P002, IBC08, LP02, R001
ข้อกำหนดการบรรจุพิเศษ (RID)	: B3
บทบัญญัติพิเศษเกี่ยวกับบรรจุภัณฑ์ที่เป็นวัสดุผสม (RID)	: MP10
คำแนะนำสำหรับถังบรรจุที่เคลื่อนย้ายได้และตู้คอนเทนเนอร์ขนาดใหญ่ (RID)	: T1
บทบัญญัติพิเศษสำหรับถังบรรจุที่เคลื่อนย้ายได้และตู้คอนเทนเนอร์ขนาดใหญ่ (RID)	: TP33
รหัสถังเก็บสำหรับถังเก็บ RID (RID)	: SGAH, L4BH
บทบัญญัติพิเศษสำหรับรถถัง RID (RID)	: TU15
หมวดหมู่การขนส่ง (RID)	: 2
บทบัญญัติพิเศษสำหรับการขนส่ง - ขนาดใหญ่ (RID)	: VC1, VC2, AP7
บทบัญญัติพิเศษสำหรับการขนส่ง - การไหล	: CW13, CW28, CW31
การขนถ่ายและการจัดการ (RID)	
พัสดุต้น (RID)	: CE11
รหัสการบ่งชี้ความเป็นอันตราย (RID)	: 60

## 14.7. การขนส่งแบบเทกองทางทะเลตามตราสารขององค์การทางทะเลระหว่างประเทศ (International Maritime Organization: IMO)

ไม่สามารถใช้ได้

## ส่วนที่ 15: ข้อมูลด้านกฎข้อบังคับ

### 15.1. ให้ระบุกฎระเบียบทางความปลอดภัย สุขภาพ และสิ่งแวดล้อมเป็นการเฉพาะกับผลิตภัณฑ์

#### 15.1.1. กฎระเบียบของ EU

กฎหมายว่าด้วยการจดทะเบียน การประเมิน การอนุญาต และการจำกัดการใช้สารเคมี (Registration, Evaluation, Authorisation and Restriction of Chemicals: REACH) เอกสารแนบท้าย 17 (บัญชีรายชื่อสารเคมีต้องห้าม)

ที่ไม่ได้ระบุไว้ในเอกสารแนบท้าย 17 ของกฎหมายว่าด้วยการจดทะเบียน การประเมิน การอนุญาต และการจำกัดการใช้สารเคมี (Registration, Evaluation, Authorisation and Restriction of Chemicals: REACH)

กฎหมายว่าด้วยการจดทะเบียน การประเมิน การอนุญาต และการจำกัดการใช้สารเคมี (Registration, Evaluation, Authorisation and Restriction of Chemicals: REACH) เอกสารแนบท้าย 14 (บัญชีรายชื่อสารเคมีควบคุม)

ที่ไม่ได้ระบุไว้ในเอกสารแนบท้าย 14 ของกฎหมายว่าด้วยการจดทะเบียน การประเมิน การอนุญาต และการจำกัดการใช้สารเคมี (Registration, Evaluation, Authorisation and Restriction of Chemicals: REACH) (บัญชีรายชื่อสารเคมีควบคุม)

กฎหมายว่าด้วยการจดทะเบียน การประเมิน การอนุญาต และการจำกัดการใช้สารเคมี (Registration, Evaluation, Authorisation and Restriction of Chemicals: REACH) บัญชีรายชื่อสารเคมีอันตรายที่ต้องเฝ้าระวังเป็นพิเศษ (สารเคมีที่มีความน่าห่วงกังวลสูง (Substances of Very High Concerns : SVHC))

ที่ไม่ได้ระบุไว้ในบัญชีรายชื่อสารเคมีอันตรายที่ต้องเฝ้าระวังเป็นพิเศษของกฎหมายว่าด้วยการจดทะเบียน การประเมิน การอนุญาต และการจำกัดการใช้สารเคมี (Registration, Evaluation, Authorisation and Restriction of Chemicals: REACH)

กฎระเบียบว่าด้วยการกระบวนกรแจ้งข้อมูลสารเคมีล่วงหน้าสำหรับสารเคมีอันตรายและสารเคมีป้องกันกำจัดศัตรูพืชและสัตว์บางชนิดในการค้าระหว่างประเทศ (The Prior Informed Consent Procedure for Certain Hazardous Chemicals and Pesticides in International Trade, PIC) (ความยินยอมที่ได้รับการบอกกล่าวล่วงหน้า)

ที่ไม่ได้ระบุไว้ในรายการกระบวนกรแจ้งข้อมูลสารเคมีล่วงหน้าสำหรับสารเคมีอันตรายและสารเคมีป้องกันกำจัดศัตรูพืชและสัตว์บางชนิดในการค้าระหว่างประเทศ (The Prior Informed Consent Procedure for Certain Hazardous Chemicals and Pesticides in International Trade: PIC) (กฎระเบียบ สหภาพยุโรป (European Union: EU) 649/2012)

กฎระเบียบว่าด้วยสารมลพิษที่ตกค้างยาวนาน (Persistent Organic Pollutants: POPs)

ที่ไม่ได้ระบุไว้ในรายการสารมลพิษที่ตกค้างยาวนาน (Persistent Organic Pollutants: POP) (กฎระเบียบ สหภาพยุโรป (European Union: EU) 2019/1021)

กฎระเบียบว่าด้วยไอโซน (1005/2009)

ที่ไม่ได้ระบุไว้ในรายการการทำลายไอโซน (กฎระเบียบ สหภาพยุโรป (European Union: EU) 1005/2009)

# 1-NAPHTHYLAMINE EXTRA PURE

## เอกสารข้อมูลความปลอดภัย

ตามกฎหมายว่าด้วยการจดทะเบียน การประเมิน การอนุญาต และการจำกัดการใช้สารเคมี (Registration, Evaluation, Authorisation and Restriction of Chemicals: REACH) (คณะกรรมการยุโรป (European Commission: EC)) เลขที่ 1907/2006 ที่แก้ไขเพิ่มเติมโดยกฎระเบียบ (สหภาพยุโรป (European Union: EU)) เลขที่ 2020/878

### กฎระเบียบว่าด้วยสินค้าที่สามารถใช้ประโยชน์ได้สองทาง (ฉบับที่ 428/2009)

ไม่มีสารที่อยู่ภายใต้กฎระเบียบคณะมนตรีแห่งสหภาพยุโรป (คณะกรรมการยุโรป (European Commission: EC)) ฉบับที่ 428/2009 ลงวันที่ 5 พฤษภาคม 2009 การจัดตั้งระบบชุมชนสำหรับการควบคุมการส่งออก การถ่ายโอน การค้าผ่านตัวแทน และการนำผ่านสินค้าที่สามารถใช้ประโยชน์ได้สองทาง

### กฎระเบียบว่าด้วยสารตั้งต้นวัตถุระเบิด (2019/1148)

ไม่มีสารที่ระบุไว้ในรายการสารตั้งต้นวัตถุระเบิด (กฎระเบียบ สหภาพยุโรป (European Union: EU) 2019/1148 ว่าด้วยการตลาดและการใช้สารตั้งต้นวัตถุระเบิด)

### กฎระเบียบว่าด้วยสารตั้งต้นยาเสพติด (273/2004)

ไม่มีส่วนผสมของสารที่ระบุไว้ในรายการสารตั้งต้นยาเสพติด (กฎระเบียบ คณะกรรมการยุโรป (European Commission: EC) 273/2004 ว่าด้วยการผลิตและการวางจำหน่ายในท้องตลาดของสารบางชนิดที่ใช้ในการผลิตยาเสพติดและวัตถุออกฤทธิ์ต่อจิตประสาทที่ผิดกฎหมาย)

## 15.1.2. กฎระเบียบของประเทศ

### ฝรั่งเศส

โรคเกิดจากงาน	
รหัส	รายละเอียด
RG 15	โรคที่เกิดจากอะโรมาติกเอมีน เกลือและสารอนุพันธ์ของอะโรมาติกเอมีน โดยเฉพาะอย่างยิ่งกลุ่มไฮดรอกซิล กลุ่มฮาโลเจน กลุ่มไนเตรต กลุ่มไนโตรโซ และกลุ่มซัลโฟเนต
RG 15 BIS	ความผิดปกติของกลไกภูมิแพ้ที่เกิดจากอะโรมาติกเอมีน เกลือของอะโรมาติกเอมีน และสารอนุพันธ์ของอะโรมาติกเอมีน โดยเฉพาะอย่างยิ่งในกลุ่มไฮดรอกซิล กลุ่มฮาโลเจน กลุ่มไนเตรต กลุ่มไนโตรโซ กลุ่มซัลโฟเนต และผลิตภัณฑ์ที่ประกอบด้วยกลุ่มสารเหล่านี้ในรูปอิสระ

### เยอรมนี

ประเภทความเป็นอันตรายต่อน้ำ (WGK)	: ประเภทความเป็นอันตรายต่อน้ำ (Wassergefährdungsklasse: WGK) 2, เป็นอันตรายต่อน้ำ (การจำแนกประเภทตามกฎหมายว่าด้วย สิ่งอำนวยความสะดวกสำหรับขนถ่าย เกลื่อนย้าย และใช้งานสารเคมีที่เป็นอันตรายต่อน้ำ(Ordinance on facilities for handling substances that are hazardous to water (Verordnung über Anlagen zum Umgang mit wassergefährdenden Stoffen, AwSV)); รหัสเลขที่ 822).
ข้อบัญญัติเกี่ยวกับอุบัติการณ์ที่มีความเป็นอันตราย (12. กฎระเบียบว่าด้วยการควบคุมผลกระทบต่อสิ่งแวดล้อมแห่งสหพันธ์รัฐ (bundes-immissionsschutzverordnung: BImSchV))	: ไม่ได้เป็นหัวข้อของ ข้อบัญญัติเกี่ยวกับอุบัติการณ์ที่มีความเป็นอันตราย (12. กฎระเบียบว่าด้วยการควบคุมผลกระทบต่อสิ่งแวดล้อมแห่งสหพันธ์รัฐ (bundes-immissionsschutzverordnung: BImSchV))

### เนเธอร์แลนด์

SZW-lijst van kankerverwekkende stoffen	: สารที่ไม่อยู่ในรายการ
SZW-lijst van mutagene stoffen	: สารที่ไม่อยู่ในรายการ
SZW-lijst van reprotoxische stoffen – Borstvoeding	: สารที่ไม่อยู่ในรายการ
SZW-lijst van reprotoxische stoffen – Vruchtbaarheid	: สารที่ไม่อยู่ในรายการ
SZW-lijst van reprotoxische stoffen – Ontwikkeling	: สารที่ไม่อยู่ในรายการ

### เดนมาร์ก

กฎข้อบังคับของประเทศเดนมาร์ก	: ผู้ที่มีอายุต่ำกว่า 18 ปีไม่ได้รับอนุญาตให้ใช้ผลิตภัณฑ์ สตรีติงครรค์/ให้นมบุตรที่ทำงานกับผลิตภัณฑ์ต้องไม่สัมผัสกับผลิตภัณฑ์โดยตรง
------------------------------	---

## 15.2. การประเมินความปลอดภัยของสารเคมี

ไม่มีการประเมินความปลอดภัยสารเคมีที่ได้รับการดำเนินการ

## ส่วนที่ 16: ข้อมูลอื่น ๆ

ชื่อย่อและคำย่อ:	
ADN	ข้อตกลงของยุโรปว่าด้วยการขนส่งสินค้าอันตรายระหว่างประเทศโดยทางน้ำภายในประเทศ
ADR	ข้อตกลงของยุโรปว่าด้วยการขนส่งสินค้าอันตรายระหว่างประเทศโดยทางถนน
ATE	ค่าความเป็นพิษเฉียบพลันโดยประมาณ
BCF	ปัจจัยชีวภาพ
ค่าระดับตัวบ่งชี้ทางชีวภาพ (Biological Limit Value: BLV)	ค่าระดับตัวบ่งชี้ทางชีวภาพ

# 1-NAPHTHYLAMINE EXTRA PURE

## เอกสารข้อมูลความปลอดภัย

ตามกฎหมายว่าด้วยการจัดทะเบียน การประเมิน การอนุญาต และการจำกัดการใช้สารเคมี (Registration, Evaluation, Authorisation and Restriction of Chemicals: REACH) (คณะกรรมการยุโรป (European Commission: EC)) เลขที่ 1907/2006 ที่แก้ไขเพิ่มเติมโดยกฎระเบียบ (สหภาพยุโรป (European Union: EU)) เลขที่ 2020/878

ชื่อย่อและคำย่อ:	
ปริมาณออกซิเจนที่จุลินทรีย์ใช้ในการสลายสารอินทรีย์ในน้ำ (Biochemical Oxygen Demand: BOD)	ความต้องการออกซิเจนทางชีวเคมี (BOD)
ปริมาณออกซิเจนที่สารเคมีใช้ในการทำปฏิกิริยากับ/ย่อยสลายสารอินทรีย์ (Chemical Oxygen Demand: COD)	ความต้องการออกซิเจนทางเคมี (COD)
DMEL	ประมาณที่ได้รับทำให้เกิดผลที่ไม่พึงประสงค์น้อยที่สุด
DNEL	ปริมาณที่ได้รับไม่ทำให้เกิดผลไม่พึงประสงค์
EC เลขที่	ระบบรหัสสารเคมีของสหภาพยุโรป
EC50	ค่าเฉลี่ยความเข้มข้นของสารสกัดที่มีประสิทธิภาพยับยั้ง
มาตรฐานยุโรป (European Standard: EN)	มาตรฐานยุโรป
IARC	องค์กรระหว่างประเทศเพื่อการวิจัยมะเร็ง
IATA	สมาคมขนส่งทางอากาศระหว่างประเทศ
IMDG	การขนส่งสินค้าอันตรายทางทะเลระหว่างประเทศ
LC50	ค่าความเข้มข้นของสารเคมีที่ทำให้สิ่งมีชีวิต หรือสัตว์ทดลองที่ถูกทดสอบตายไปครึ่งหนึ่งของจำนวนที่ใช้ทดสอบทั้งหมด (ค่าความเข้มข้นถึงขนาดมัตฐาน)
LD50	ปริมาณของสารเคมีที่ทำให้สิ่งมีชีวิต หรือสัตว์ทดลองที่ถูกทดสอบตายไปครึ่งหนึ่งของจำนวนที่ใช้ทดสอบทั้งหมด (ปริมาณถึงขนาดมัตฐาน)
LOAEL	ปริมาณของสารเคมีที่น้อยที่สุดซึ่งได้รับทุกวันแล้วทำให้เกิดความเป็นพิษหรือผลเสียใด ๆ ต่อร่างกายอย่างใดอย่างหนึ่ง
NOAEC	ความเข้มข้นไม่พบผลอันไม่พึงประสงค์
NOAEL	ปริมาณของสารเคมีมากที่สุดซึ่งได้รับทุกวันแล้วไม่ทำให้เกิดความเป็นพิษหรือผลเสียใด ๆ ต่อร่างกาย
NOEC	ความเข้มข้นของสารเคมีมากที่สุดซึ่งได้รับทุกวันแล้วไม่ให้เกิดการเปลี่ยนแปลงใด ๆ ต่อร่างกาย
OECD	องค์การเพื่อความร่วมมือทางเศรษฐกิจและการพัฒนา
ค่าขีดจำกัดสารเคมีที่สัมผัสได้ในสถานที่ทำงาน (Occupational Exposure Limit, OEL)	ค่าขีดจำกัดความเข้มข้นของสารเคมีที่สัมผัสได้ในสถานที่ทำงาน
PBT	การสะสมทางชีวภาพได้ยาวนานและเป็นพิษ
PNEC	ความเข้มข้นที่ไม่พบผลกระทบที่คาดไว้
RID	ข้อกำหนดด้วยการขนส่งสินค้าอันตรายระหว่างประเทศโดยทางรถไฟ
SDS	เอกสารข้อมูลความปลอดภัย
STP	ระบบบำบัดน้ำเสีย
ThOD	ความต้องการออกซิเจนทางทฤษฎี (ThOD)
TLM	ขีดจำกัดการทนมัตฐาน
VOC	สารประกอบอินทรีย์ระเหยง่าย (volatile organic compound: VOC)
CAS เลขที่	ชุดตัวเลขอ้างอิงเฉพาะของสารเคมี
ไม่ได้ระบุไว้เป็นอย่างอื่น (Not Otherwise Specified: N.O.S.)	ไม่ได้ระบุไว้เป็นอย่างอื่น
vPvB	การตกค้างได้นานมากและการสะสมได้ดีมากในสิ่งมีชีวิต
ED	สมบัติการบกพรองการทำงานของต่อมไร้ท่อ

# 1-NAPHTHYLAMINE EXTRA PURE

## เอกสารข้อมูลความปลอดภัย

ตามกฎหมายว่าด้วยการจัดทะเบียน การประเมิน การอนุญาต และการจำกัดการใช้สารเคมี (Registration, Evaluation, Authorisation and Restriction of Chemicals: REACH) (คณะกรรมการยุโรป (European Commission: EC)) เลขที่ 1907/2006 ที่แก้ไขเพิ่มเติมโดยกฎระเบียบ (สหภาพยุโรป (European Union: EU)) เลขที่ 2020/878

ข้อความแบบเต็มของประโยค H และ EUH:	
Acute Tox. 4 (ทางปาก)	ความเป็นพิษเฉียบพลัน ทางปาก ประเภทย่อย ๔
Aquatic Chronic 2	ความเป็นอันตรายต่อสิ่งแวดล้อมในน้ำ – ความเป็นอันตรายเรื้อรัง ประเภทย่อย ๒
Carc. 1A	การก่อมะเร็ง ประเภทย่อย ๑A
H302	เป็นอันตรายเมื่อกลืนกิน.
H350	อาจก่อให้เกิดมะเร็ง.
H411	เป็นพิษต่อสิ่งมีชีวิตในน้ำ และมีผลกระทบต่อระยะยาว.

เอกสารข้อมูลความปลอดภัย (Safety Data Sheet: SDS), สหภาพยุโรป (European Union: EU)

ข้อมูลนี้จะขึ้นอยู่กับความรู้ของเราในปัจจุบันและมีวัตถุประสงค์เพื่ออธิบายถึงผลิตภัณฑ์เพื่อสุขภาพ ความปลอดภัย และข้อกำหนดด้านสิ่งแวดล้อมเท่านั้น ดังนั้นจึงไม่ควรตีความว่าเป็นหลักประกันของคุณสมบัติของผลิตภัณฑ์ใดๆ.