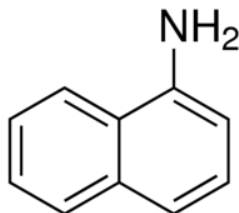


ABSCHNITT 1: Bezeichnung des Stoffs beziehungsweise des Gemischs und des Unternehmens

1.1. Produktidentifikator

Produktform	: Stoff
Handelsname	: 1-NAPHTHYLAMINE EXTRA PURE
EG Index-Nr.	: 612-020-00-2
EG-Nr.	: 205-138-7
CAS-Nr.	: 134-32-7
Produktcode	: 04795
Produktart	: aromatische Amine
Formel	: C ₁₀ H ₉ N
Chemische Struktur	:



Synonyme	: Naphthalen-1-amine, (Naphthalen-1-yl)amine, 1-Naphthylamine, α -Naphthylamine, 1-Aminonaphthalene
----------	--

1.2. Relevante identifizierte Verwendungen des Stoffs oder Gemischs und Verwendungen, von denen abgeraten wird

1.2.1. Relevante identifizierte Verwendungen

Verwendung des Stoffs/des Gemischs	: Laboratory chemicals, Manufacture of substances
------------------------------------	---

1.2.2. Verwendungen, von denen abgeraten wird

Keine weiteren Informationen verfügbar

1.3. Einzelheiten zum Lieferanten, der das Sicherheitsdatenblatt bereitstellt

LOBA CHEMIE PVT.LTD.
107 Wode House Road, Jehangir Villa, Colaba
400005 Mumbai
INDIA
T +91 22 6663 6663, F +91 22 6663 6699
info@lobachemie.com, www.lobachemie.com

1.4. Notrufnummer

Notrufnummer	: + 91 22 6663 6663 (9:00am - 6:00 pm)
--------------	--

ABSCHNITT 2: Mögliche Gefahren

2.1. Einstufung des Stoffs oder Gemischs

Einstufung gemäß Verordnung (EG) Nr. 1272/2008 [CLP]

Akute Toxizität (oral), Kategorie 4 H302

Karzinogenität, Kategorie 1A H350

Chronisch gewässergefährdend, Kategorie 2 H411

Wortlaut der H- und EUH-Sätze: siehe Abschnitt 16

Schädliche physikalisch-chemische, gesundheitliche und Umwelt-Wirkungen

Kann Krebs erzeugen. Gesundheitsschädlich bei Verschlucken. Giftig für Wasserorganismen, mit langfristiger Wirkung.

1-NAPHTHYLAMINE EXTRA PURE

Sicherheitsdatenblatt

gemäß REACH-Verordnung (EG) 1907/2006 einschließlich Änderungsverordnung (EU) 2020/878

2.2. Kennzeichnungselemente

Kennzeichnung gemäß Verordnung (EG) Nr. 1272/2008 [CLP]

Gefahrenpiktogramme (CLP) :



GHS07

GHS08

GHS09

Signalwort (CLP) :

Gefahr

Gefahrenhinweise (CLP) :

H302 - Gesundheitsschädlich bei Verschlucken.

H350 - Kann Krebs erzeugen.

H411 - Giftig für Wasserorganismen, mit langfristiger Wirkung.

Sicherheitshinweise (CLP) :

P202 - Vor Gebrauch alle Sicherheitshinweise lesen und verstehen.

P264 - Nach Gebrauch die Hände, Unterarme und das Gesicht gründlich waschen.

P273 - Freisetzung in die Umwelt vermeiden.

P301+P312 - BEI VERSCHLUCKEN: Bei Unwohlsein GIFTINFORMATIONSZENTRUM oder Arzt anrufen.

P308+P313 - BEI Exposition oder falls betroffen: Ärztlichen Rat einholen/ärztliche Hilfe hinzuziehen.

2.3. Sonstige Gefahren

Enthält keine PBT und/oder vPvB-Stoffe $\geq 0,1\%$, bewertet gemäß REACH Anhang XIII

ABSCHNITT 3: Zusammensetzung/Angaben zu Bestandteilen

3.1. Stoffe

Art des Stoffs : Einkomponentig

Name	Produktidentifikator	%
1-NAPHTHYLAMINE	CAS-Nr.: 134-32-7 EG-Nr.: 205-138-7 EG Index-Nr.: 612-020-00-2	100

3.2. Gemische

Nicht anwendbar

ABSCHNITT 4: Erste-Hilfe-Maßnahmen

4.1. Beschreibung der Erste-Hilfe-Maßnahmen

Erste-Hilfe-Maßnahmen allgemein	: BEI Exposition oder falls betroffen: Ärztlichen Rat einholen/ärztliche Hilfe hinzuziehen. Bei Unwohlsein Giftinformationszentrum oder Arzt anrufen.
Erste-Hilfe-Maßnahmen nach Einatmen	: Die Person an die frische Luft bringen und für ungehinderte Atmung sorgen. Sauerstoff oder, falls erforderlich, künstliche Beatmung. Bei Unwohlsein ärztlichen Rat einholen.
Erste-Hilfe-Maßnahmen nach Hautkontakt	: Haut mit viel Wasser abwaschen. Bei Hautreizung: Ärztlichen Rat einholen/ärztliche Hilfe hinzuziehen.
Erste-Hilfe-Maßnahmen nach Augenkontakt	: Eventuell vorhandene Kontaktlinsen nach Möglichkeit entfernen. Weiter ausspülen. Einige Minuten lang behutsam mit Wasser ausspülen. Bei anhaltender Augenreizung: Ärztlichen Rat einholen/ärztliche Hilfe hinzuziehen.
Erste-Hilfe-Maßnahmen nach Verschlucken	: Mund ausspülen. Bei Unwohlsein GIFTINFORMATIONSZENTRUM/Arzt anrufen. Bei Unwohlsein Giftinformationszentrum oder Arzt anrufen.

4.2. Wichtigste akute und verzögert auftretende Symptome und Wirkungen

Symptome/Wirkungen nach Einatmen	: Entstehender Produktstaub kann bei übermäßiger inhalativer Exposition Atemwegsreizungen verursachen. Obwohl keine entsprechenden Human- oder Tiertoxizitätsdaten bekannt sind, ist bei diesem Produkt eine Gefährdung nach Einatmung zu erwarten.
----------------------------------	---

1-NAPHTHYLAMINE EXTRA PURE

Sicherheitsdatenblatt

gemäß REACH-Verordnung (EG) 1907/2006 einschließlich Änderungsverordnung (EU) 2020/878

Symptome/Wirkungen nach Hautkontakt	: Unter normalen Umständen keine. Staub kann Reizwirkungen in Hautfalten oder bei eng anliegender Kleidung hervorrufen.
Symptome/Wirkungen nach Augenkontakt	: Unter normalen Umständen keine. Produktstaub kann Augenreizung verursachen.
Symptome/Wirkungen nach Verschlucken	: Gesundheitsschädlich bei Verschlucken.
Chronische Symptome	: Kann Krebs erzeugen.

4.3. Hinweise auf ärztliche Soforthilfe oder Spezialbehandlung

Symptomatisch behandeln.

ABSCHNITT 5: Maßnahmen zur Brandbekämpfung

5.1. Löschmittel

Geeignete Löschmittel	: Trockenlöschpulver, alkoholbeständiger Schaum, Kohlendioxid (CO ₂). Wasserschlauchstrahl. Trockenlöschpulver. Schaum.
Ungeeignete Löschmittel	: Keinen starken Wasserstrahl benutzen.

5.2. Besondere vom Stoff oder Gemisch ausgehende Gefahren

Brandgefahr	: Keine Brandgefahr.
Explosionsgefahr	: Keine direkte Explosionsgefahr.
Gefährliche Zerfallsprodukte im Brandfall	: Mögliche Freisetzung giftiger Rauchgase.

5.3. Hinweise für die Brandbekämpfung

Löschanweisungen	: Feuer von einem geschützten Platz in sicherer Entfernung bekämpfen. Brandabschnitt nicht ohne ausreichende Schutzausrüstung, einschließlich Atemschutz betreten.
Schutz bei der Brandbekämpfung	: Nicht versuchen ohne geeignete Schutzausrüstung tätig zu werden. Umgebungsluft-unabhängiges Atemschutzgerät. Vollständige Schutzkleidung.

ABSCHNITT 6: Maßnahmen bei unbeabsichtigter Freisetzung

6.1. Personenbezogene Vorsichtsmaßnahmen, Schutzausrüstungen und in Notfällen anzuwendende Verfahren

Allgemeine Maßnahmen	: Falls das Produkt in die Kanalisation oder öffentliche Gewässer gelangt, sind die Behörden zu benachrichtigen. Verschüttete Mengen aufnehmen, um Materialschäden zu vermeiden.
----------------------	--

6.1.1. Nicht für Notfälle geschultes Personal

Schutzausrüstung	: Empfohlene Personenschutzausrüstung tragen.
Notfallmaßnahmen	: Unbeteiligte Personen evakuieren. Nur qualifiziertes Personal in geeigneter Schutzausrüstung darf eingreifen.

6.1.2. Einsatzkräfte

Schutzausrüstung	: Nicht versuchen ohne geeignete Schutzausrüstung tätig zu werden. Vorgeschriebene persönliche Schutzausrüstung verwenden. Weitere Angaben: siehe Abschnitt 8 "Begrenzung und Überwachung der Exposition/Persönliche Schutzausrüstung".
Notfallmaßnahmen	: Umgebung belüften. Unbeteiligte Personen evakuieren.

6.2. Umweltschutzmaßnahmen

Freisetzung in die Umwelt vermeiden. Giftig für Wasserorganismen, mit langfristiger Wirkung. Falls das Produkt in die Kanalisation oder öffentliche Gewässer gelangt, sind die Behörden zu benachrichtigen.

6.3. Methoden und Material für Rückhaltung und Reinigung

Zur Rückhaltung	: Verschüttete Mengen aufnehmen.
Reinigungsverfahren	: Das Produkt mechanisch aufnehmen. Unverzüglich aufkehren oder aufsaugen. Falls das Produkt in die Kanalisation oder öffentliche Gewässer gelangt, sind die Behörden zu benachrichtigen.
Sonstige Angaben	: Stoffe oder Restmengen in fester Form einer zugelassenen Anlage zuführen.

6.4. Verweis auf andere Abschnitte

Weitere Angaben siehe Abschnitt 13.

1-NAPHTHYLAMINE EXTRA PURE

Sicherheitsdatenblatt

gemäß REACH-Verordnung (EG) 1907/2006 einschließlich Änderungsverordnung (EU) 2020/878

ABSCHNITT 7: Handhabung und Lagerung

7.1. Schutzmaßnahmen zur sicheren Handhabung

- Zusätzliche Gefahren beim Verarbeiten : Bei üblichen Gebrauchsbedingungen keine nennenswerte Gefährdung zu erwarten.
- Schutzmaßnahmen zur sicheren Handhabung : Für eine gute Belüftung des Arbeitsplatzes sorgen. Nicht in die Augen, auf die Haut oder auf die Kleidung gelangen lassen. Vor Gebrauch besondere Anweisungen einholen. Vor Gebrauch alle Sicherheitshinweise lesen und verstehen. Alle erforderlichen technischen Maßnahmen treffen, um eine Produktfreisetzung am Arbeitsplatz zu verhindern oder zu minimieren. Die Produktmengen für die Bearbeitung sind auf das notwendige Minimum zu beschränken und die Anzahl der exponierten Arbeiter einzugrenzen. Für örtliche Absaugung oder allgemeine Raumentlüftung sorgen. Persönliche Schutzausrüstung tragen. Böden, Wände und andere Flächen im Gefahrenbereich müssen regelmäßig gereinigt werden.
- Hygienemaßnahmen : Bei Gebrauch nicht essen, trinken oder rauchen. Nach Gebrauch Hände, Unterarme und Gesicht gründlich waschen. Arbeitskleidung von der normalen Kleidung trennen. Einzeln reinigen. Nach Handhabung des Produkts immer die Hände waschen.

7.2. Bedingungen zur sicheren Lagerung unter Berücksichtigung von Unverträglichkeiten

- Technische Maßnahmen : An einem kühlen, gut belüfteten Ort fern von Wärmequellen aufbewahren.
- Lagerbedingungen : In der Originalverpackung aufbewahren. Behälter dicht verschlossen halten. An einem trockenen Ort aufbewahren. Unter Verschluss aufbewahren.
- Verpackungsmaterialien : Produkt immer in Gebinden aus dem selben Material wie das Originalgebinde lagern.

7.3. Spezifische Endanwendungen

Keine weiteren Informationen verfügbar

ABSCHNITT 8: Begrenzung und Überwachung der Exposition/Persönliche Schutzausrüstungen

8.1. Zu überwachende Parameter

8.1.1 Nationale Grenzwerte für die berufsbedingte Exposition und biologische Grenzwerte

Keine weiteren Informationen verfügbar

8.1.2. Empfohlene Überwachungsverfahren

Keine weiteren Informationen verfügbar

8.1.3. Freigesetzte Luftverunreinigungen

Keine weiteren Informationen verfügbar

8.1.4. DNEL- und PNEC-Werte

Keine weiteren Informationen verfügbar

8.1.5. Control banding

Keine weiteren Informationen verfügbar

8.2. Begrenzung und Überwachung der Exposition

8.2.1. Geeignete technische Steuerungseinrichtungen

Geeignete technische Steuerungseinrichtungen:

Für eine gute Belüftung des Arbeitsplatzes sorgen.

8.2.2. Persönliche Schutzausrüstung

Persönliche Schutzausrüstung:

Empfohlene Personenschutzausrüstung tragen.

Persönliche Schutzausrüstung - Symbol(e):



1-NAPHTHYLAMINE EXTRA PURE

Sicherheitsdatenblatt

gemäß REACH-Verordnung (EG) 1907/2006 einschließlich Änderungsverordnung (EU) 2020/878

8.2.2.1. Augen- und Gesichtsschutz

Augenschutz:

Schutzbrille oder Sicherheitsgläser

8.2.2.2. Hautschutz

Haut- und Körperschutz:

Maske benutzen

Handschutz:

Schutzhandschuhe

8.2.2.3. Atemschutz

Atemschutz:

Geeignete Maske tragen

8.2.2.4. Thermische Gefahren

Keine weiteren Informationen verfügbar

8.2.3. Begrenzung und Überwachung der Umweltexposition

Begrenzung und Überwachung der Umweltexposition:

Freisetzung in die Umwelt vermeiden.

ABSCHNITT 9: Physikalische und chemische Eigenschaften

9.1. Angaben zu den grundlegenden physikalischen und chemischen Eigenschaften

Aggregatzustand	: Fest
Farbe	: Brownish purple.
Aussehen	: Kristallines Pulver.
Molekulargewicht	: 143.19 g/mol
Geruch	: ammonia like odour.
Geruchsschwelle	: Nicht verfügbar
Schmelzpunkt	: 47 – 50 °C
Gefrierpunkt	: Nicht anwendbar
Siedepunkt	: 301 °C
Entzündbarkeit	: Nicht brennbar.
Untere Explosionsgrenze	: Nicht anwendbar
Obere Explosionsgrenze	: Nicht anwendbar
Flammpunkt	: 157 °C
Zündtemperatur	: 460 °C
Zersetzungstemperatur	: Nicht verfügbar
pH-Wert	: 7.1 - 1 g/l at 20 °C
pH Lösung	: Nicht verfügbar
Viskosität, kinematisch	: Nicht anwendbar
Löslichkeit	: Wasser: 0.002 % at 20°C - Very slightly soluble
Verteilungskoeffizient n-Oktanol/Wasser (Log Kow)	: Nicht verfügbar
Verteilungskoeffizient n-Oktanol/Wasser (Log Pow)	: 2.1
Dampfdruck	: 1 mm Hg at 104 °C
Dampfdruck bei 50°C	: Nicht verfügbar
Dichte	: 1.114 g/cm ³ at 25 °C
Relative Dichte	: Nicht verfügbar
Relative Dampfdichte bei 20°C	: 4.93 (Air= 1)
Partikelgröße	: Nicht verfügbar

9.2. Sonstige Angaben

9.2.1. Angaben über physikalische Gefahrenklassen

Keine weiteren Informationen verfügbar

9.2.2. Sonstige sicherheitstechnische Kenngrößen

Keine weiteren Informationen verfügbar

1-NAPHTHYLAMINE EXTRA PURE

Sicherheitsdatenblatt

gemäß REACH-Verordnung (EG) 1907/2006 einschließlich Änderungsverordnung (EU) 2020/878

ABSCHNITT 10: Stabilität und Reaktivität

10.1. Reaktivität

Das Produkt ist nicht reaktiv unter normalen Gebrauchs-, Lagerungs- und Transportbedingungen.

10.2. Chemische Stabilität

Stabil unter normalen Bedingungen.

10.3. Möglichkeit gefährlicher Reaktionen

Unter normalen Verwendungsbedingungen sind keine gefährlichen Reaktionen bekannt.

10.4. Zu vermeidende Bedingungen

Direkte Sonnenbestrahlung. Kontakt mit Luft. Feuchtigkeit.

10.5. Unverträgliche Materialien

Keine weiteren Informationen verfügbar

10.6. Gefährliche Zersetzungsprodukte

Unter normalen Lager- und Anwendungsbedingungen sollten keine gefährlichen Zersetzungsprodukte gebildet werden.

ABSCHNITT 11: Toxikologische Angaben

11.1. Angaben zu den Gefahrenklassen im Sinne der Verordnung (EG) Nr. 1272/2008

Akute Toxizität (Oral)	: Gesundheitsschädlich bei Verschlucken.
Akute Toxizität (Dermal)	: Nicht eingestuft
Akute Toxizität (inhalativ)	: Nicht eingestuft
Ätz-/Reizwirkung auf die Haut	: Nicht eingestuft pH-Wert: 7.1 - 1 g/l at 20 °C
Schwere Augenschädigung/-reizung	: Nicht eingestuft pH-Wert: 7.1 - 1 g/l at 20 °C
Sensibilisierung der Atemwege/Haut	: Nicht eingestuft
Keimzellmutagenität	: Nicht eingestuft
Karzinogenität	: Kann Krebs erzeugen.
Reproduktionstoxizität	: Nicht eingestuft
Spezifische Zielorgan-Toxizität bei einmaliger Exposition	: Nicht eingestuft
Spezifische Zielorgan-Toxizität bei wiederholter Exposition	: Nicht eingestuft
Aspirationsgefahr	: Nicht eingestuft

1-NAPHTHYLAMINE EXTRA PURE (134-32-7)

Viskosität, kinematisch	Nicht anwendbar
-------------------------	-----------------

11.2. Angaben über sonstige Gefahren

11.2.1. Endokrinschädliche Eigenschaften

Keine weiteren Informationen verfügbar

11.2.2. Sonstige Angaben

Mögliche schädliche Wirkungen auf den Menschen und mögliche Symptome : Gesundheitsschädlich bei Verschlucken.

1-NAPHTHYLAMINE EXTRA PURE

Sicherheitsdatenblatt

gemäß REACH-Verordnung (EG) 1907/2006 einschließlich Änderungsverordnung (EU) 2020/878

ABSCHNITT 12: Umweltbezogene Angaben

12.1. Toxizität

- Ökologie - Allgemein : Giftig für Wasserorganismen, mit langfristiger Wirkung.
- Ökologie - Wasser : Giftig für Wasserorganismen, mit langfristiger Wirkung.
- Gewässergefährdend, kurzfristige (akut) : Nicht eingestuft
- Gewässergefährdend, langfristige (chronisch) : Giftig für Wasserorganismen, mit langfristiger Wirkung.

12.2. Persistenz und Abbaubarkeit

1-NAPHTHYLAMINE EXTRA PURE (134-32-7)

Persistenz und Abbaubarkeit	Schnell abbaubar
-----------------------------	------------------

12.3. Bioakkumulationspotenzial

Keine weiteren Informationen verfügbar

12.4. Mobilität im Boden

Keine weiteren Informationen verfügbar

12.5. Ergebnisse der PBT- und vPvB-Beurteilung

Keine weiteren Informationen verfügbar

12.6. Endokrinschädliche Eigenschaften

Keine weiteren Informationen verfügbar

12.7. Andere schädliche Wirkungen

Keine weiteren Informationen verfügbar

ABSCHNITT 13: Hinweise zur Entsorgung

13.1. Verfahren der Abfallbehandlung

- Regionale Abfallverordnung : Entsorgung muss gemäß den behördlichen Vorschriften erfolgen.
- Verfahren der Abfallbehandlung : Inhalt/Behälter gemäß den Sortieranweisungen des zugelassenen Einsammlers entsorgen.
- Empfehlungen für Entsorgung ins Abwasser : Entsorgung muss gemäß den behördlichen Vorschriften erfolgen.
- Empfehlungen für die Produkt-/Verpackungs-Abfallentsorgung : Inhalt/Behälter einer Sammelstelle für gefährliche Abfälle und Sondermüll gemäß lokalen, regionalen, nationalen und/oder internationalen Vorschriften zuführen. Entsorgung muss gemäß den behördlichen Vorschriften erfolgen.
- Zusätzliche Hinweise : Leere Behälter nicht wiederverwenden.

ABSCHNITT 14: Angaben zum Transport

Gemäß ADR / IMDG / IATA / ADN / RID

14.1. UN-Nummer oder ID-Nummer

- UN-Nr. (ADR) : UN 2077
- UN-Nr. (IMDG) : UN 2077
- UN-Nr. (IATA) : UN 2077
- UN-Nr. (ADN) : UN 2077
- UN-Nr. (RID) : UN 2077

14.2. Ordnungsgemäße UN-Versandbezeichnung

- Offizielle Benennung für die Beförderung (ADR) : alpha-NAPHTHYLAMIN
- Offizielle Benennung für die Beförderung (IMDG) : alpha-NAPHTHYLAMIN
- Offizielle Benennung für die Beförderung (IATA) : alpha-Naphthylamine
- Offizielle Benennung für die Beförderung (ADN) : alpha-NAPHTHYLAMIN

1-NAPHTHYLAMINE EXTRA PURE

Sicherheitsdatenblatt

gemäß REACH-Verordnung (EG) 1907/2006 einschließlich Änderungsverordnung (EU) 2020/878

Offizielle Benennung für die Beförderung (RID)	: alpha-NAPHTHYLAMIN
Eintragung in das Beförderungspapier (ADR)	: UN 2077 alpha-NAPHTHYLAMIN, 6.1, III, (E)
Eintragung in das Beförderungspapier (IMDG)	: UN 2077 alpha-NAPHTHYLAMIN, 6.1, III, MEERESSCHADSTOFF/UMWELTGEFÄHRDEND
Eintragung in das Beförderungspapier (IATA)	: UN 2077 alpha-Naphthylamine, 6.1, III, ENVIRONMENTALLY HAZARDOUS
Eintragung in das Beförderungspapier (ADN)	: UN 2077 alpha-NAPHTHYLAMIN, 6.1, III, UMWELTGEFÄHRDEND
Eintragung in das Beförderungspapier (RID)	: UN 2077 alpha-NAPHTHYLAMIN, 6.1, III, UMWELTGEFÄHRDEND

14.3. Transportgefahrenklassen

ADR

Transportgefahrenklassen (ADR)	: 6.1
Gefahrzettel (ADR)	: 6.1



IMDG

Transportgefahrenklassen (IMDG)	: 6.1
Gefahrzettel (IMDG)	: 6.1



IATA

Transportgefahrenklassen (IATA)	: 6.1
Gefahrzettel (IATA)	: 6.1



ADN

Transportgefahrenklassen (ADN)	: 6.1
Gefahrzettel (ADN)	: 6.1



RID

Transportgefahrenklassen (RID)	: 6.1
Gefahrzettel (RID)	: 6.1



14.4. Verpackungsgruppe

Verpackungsgruppe (ADR)	: III
Verpackungsgruppe (IMDG)	: III
Verpackungsgruppe (IATA)	: III
Verpackungsgruppe (ADN)	: III
Verpackungsgruppe (RID)	: III

14.5. Umweltgefahren

Umweltgefährlich	: Ja
------------------	------

1-NAPHTHYLAMINE EXTRA PURE

Sicherheitsdatenblatt

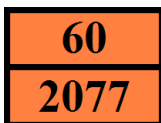
gemäß REACH-Verordnung (EG) 1907/2006 einschließlich Änderungsverordnung (EU) 2020/878

Meeresschadstoff : Ja
Sonstige Angaben : Keine zusätzlichen Informationen verfügbar

14.6. Besondere Vorsichtsmaßnahmen für den Verwender

Landtransport

Klassifizierungscode (ADR) : T2
Begrenzte Mengen (ADR) : 5kg
Freigestellte Mengen (ADR) : E1
Verpackungsanweisungen (ADR) : P002, IBC08, LP02, R001
Sondervorschriften für die Verpackung (ADR) : B3
Sondervorschriften für die Zusammenpackung (ADR) : MP10
Anweisungen für ortsbewegliche Tanks und Schüttgut-Container (ADR) : T1
Sondervorschriften für ortsbewegliche Tanks und Schüttgut-Container (ADR) : TP33
Tankcodierung (ADR) : SGAH, L4BH
Sondervorschriften für Tanks (ADR) : TU15, TE19
Fahrzeug für die Beförderung in Tanks : AT
Beförderungskategorie (ADR) : 2
Sondervorschriften für die Beförderung – lose Schüttung (ADR) : VC1, VC2, AP7
Sondervorschriften für die Beförderung - Be- und Entladung, Handhabung (ADR) : CV13, CV28
Sondervorschriften für die Beförderung- Betrieb (ADR) : S9
Nummer zur Kennzeichnung der Gefahr (Kemler-Zahl) : 60
Orangefarbene Tafeln :



Tunnelbeschränkungscode (ADR) : E
EAC-Code : 2Z

Seeschifftransport

Begrenzte Mengen (IMDG) : 5 kg
Freigestellte Mengen (IMDG) : E1
Verpackungsanweisungen (IMDG) : P002, LP02
IBC-Verpackungsanweisungen (IMDG) : IBC08
Sondervorschriften für Großpackmittel (IMDG) : B3
Tankanweisungen (IMDG) : T1
Besondere Bestimmungen für Tanks (IMDG) : TP33
EmS-Nr. (Brand) : F-A
EmS-Nr. (Unbeabsichtigte Freisetzung) : S-A
Staukategorie (IMDG) : A
Eigenschaften und Bemerkungen (IMDG) : Weiße Kristalle. Giftig beim Verschlucken, bei Berührung mit der Haut oder beim Einatmen.
MFAG-Nr. : 153

Lufttransport

PCA freigestellte Mengen (IATA) : E1
PCA begrenzte Mengen (IATA) : Y645
PCA begrenzte max. Nettomenge (IATA) : 10kg
PCA Verpackungsvorschriften (IATA) : 670
PCA Max. Nettomenge (IATA) : 100kg
CAO Verpackungsvorschriften (IATA) : 677
CAO Max. Nettomenge (IATA) : 200kg
ERG-Code (IATA) : 6L

Binnenschifftransport

Klassifizierungscode (ADN) : T2
Sondervorschriften (ADN) : 802

1-NAPHTHYLAMINE EXTRA PURE

Sicherheitsdatenblatt

gemäß REACH-Verordnung (EG) 1907/2006 einschließlich Änderungsverordnung (EU) 2020/878

Begrenzte Mengen (ADN)	: 5 kg
Freigestellte Mengen (ADN)	: E1
Ausrüstung erforderlich (ADN)	: PP, EP
Anzahl der blauen Kegel/Lichter (ADN)	: 0

Bahntransport

Klassifizierungscode (RID)	: T2
Begrenzte Mengen (RID)	: 5kg
Freigestellte Mengen (RID)	: E1
Verpackungsanweisungen (RID)	: P002, IBC08, LP02, R001
Sondervorschriften für die Verpackung (RID)	: B3
Sondervorschriften für die Zusammenpackung (RID)	: MP10
Anweisungen für Tankfahrzeuge und Schüttgutcontainer (RID)	: T1
Besondere Bestimmungen für Tankfahrzeuge und Schüttgutcontainer (RID)	: TP33
Tankcodierungen für RID-Tanks (RID)	: SGAH, L4BH
Sondervorschriften für RID-Tanks (RID)	: TU15
Beförderungskategorie (RID)	: 2
Besondere Beförderungsbestimmungen - Schüttgut (RID)	: VC1, VC2, AP7
Besondere Bestimmungen für die Beförderung - Be-, Entladen und Handhabung (RID)	: CW13, CW28, CW31
Expressgut (RID)	: CE11
Nummer zur Kennzeichnung der Gefahr (RID)	: 60

14.7. Massengutbeförderung auf dem Seeweg gemäß IMO-Instrumenten

Nicht anwendbar

ABSCHNITT 15: Rechtsvorschriften

15.1. Vorschriften zu Sicherheit, Gesundheits- und Umweltschutz/spezifische Rechtsvorschriften für den Stoff oder das Gemisch

15.1.1. EU-Verordnungen

REACH Anhang XVII (Beschränkungsliste)

Nicht in REACH-Anhang XVII gelistet

REACH Anhang XIV (Zulassungsliste)

Nicht in REACH-Anhang XIV (Zulassungsliste) gelistet

REACH Kandidatenliste (SVHC)

Nicht in der REACH-Kandidatenliste gelistet

PIC-Verordnung (Vorherige Zustimmung nach Inkenntnissetzung)

Nicht in der PIC-Liste (Verordnung EU 649/2012) gelistet

POP-Verordnung (Persistente Organische Schadstoffe)

Nicht in der POP-Liste (Verordnung EU 2019/1021) gelistet

Ozon-Verordnung (1005/2009)

Nicht in der Ozon-Abbau-Liste (Verordnung EU 1005/2009) gelistet

Dual-Use-Verordnung (428/2009)

Enthält keine Stoffe, die der VERORDNUNG DES RATES (EG) Nr. 428/2009 vom 5. Mai 2009 über eine Gemeinschaftsregelung für die Kontrolle von Ausfuhr, Verbringung, Vermittlung und Durchfuhr von Dual-Use-Artikeln unterliegen.

Verordnung zu Ausgangsstoffen für Explosivstoffe (EU 2019/1148)

Enthält keine Stoffe, die auf der Liste zu Ausgangsstoffen für Explosivstoffe (Verordnung EU 2019/1148 über die Vermarktung und Verwendung von Ausgangsstoffen für Explosivstoffe) gelistet sind

1-NAPHTHYLAMINE EXTRA PURE

Sicherheitsdatenblatt

gemäß REACH-Verordnung (EG) 1907/2006 einschließlich Änderungsverordnung (EU) 2020/878

Drogenausgangsstoff-Verordnung (EC 273/2004)

Enthält keine Stoffe, die auf der Drogenausgangsstoff-Liste (Verordnung EG 273/2004 über die Herstellung und das Inverkehrbringen bestimmter Substanzen, die bei der unerlaubten Herstellung von Suchtstoffen und psychotropen Substanzen verwendet werden) gelistet sind

15.1.2. Nationale Vorschriften

Frankreich

Berufskrankheiten	
Code	Beschreibung
RG 15	Durch aromatische Amine, deren Salze und Derivate verursachte Krankheiten, insbesondere hydroxylierte, halogenierte, nitrierte, nitrosierte und sulfonierte
RG 15 BIS	Durch aromatische Amine, deren Salze und Derivate verursachte allergische Systemerkrankungen, insbesondere hydroxylierte, halogenierte, nitrierte, nitrosierte, sulfonierte und Produkte, die diese im freien Zustand enthalten

Deutschland

Wassergefährdungsklasse (WGK) : WGK 2, Deutlich wassergefährdend (Einstufung nach AwSV; Kenn-Nr. 822).
Störfall-Verordnung (12. BImSchV) : Unterliegt nicht der Störfall-Verordnung (12. BImSchV)

Niederlande

SZW-lijst van kankerverwekkende stoffen : Der Stoff ist nicht gelistet
SZW-lijst van mutagene stoffen : Der Stoff ist nicht gelistet
SZW-lijst van reprotoxische stoffen – Borstvoeding : Der Stoff ist nicht gelistet
SZW-lijst van reprotoxische stoffen – Vruchtbaarheid : Der Stoff ist nicht gelistet
SZW-lijst van reprotoxische stoffen – Ontwikkeling : Der Stoff ist nicht gelistet

Dänemark

Dänische nationale Vorschriften : Das Produkt darf von Jugendlichen unter 18 Jahren nicht verwendet werden
Schwangere/stillende Frauen, die mit dem Stoff arbeiten, dürfen nicht in direkten Kontakt mit ihm geraten

15.2. Stoffsicherheitsbeurteilung

Eine Stoffsicherheitsbeurteilung wurde nicht durchgeführt

ABSCHNITT 16: Sonstige Angaben

Abkürzungen und Akronyme:	
ADN	Europäisches Übereinkommen über die internationale Beförderung gefährlicher Güter auf Binnenwasserstraßen
ADR	Europäisches Übereinkommen über die internationale Beförderung gefährlicher Güter auf der Straße
ATE	Schätzwert der akuten Toxizität
BKF	Biokonzentrationsfaktor
BLV	Biologischer Grenzwert
BOD	Biochemischer Sauerstoffbedarf (BSB)
COD	Chemischer Sauerstoffbedarf (CSB)
DMEL	Abgeleitete Expositionshöhe mit minimaler Beeinträchtigung
DNEL	Abgeleitete Expositionshöhe ohne Beeinträchtigung
EG-Nr.	Europäische Gemeinschaft Nummer
EC50	Mittlere effektive Konzentration
EN	Europäische Norm
IARC	Internationale Agentur für Krebsforschung
IATA	Verband für den internationalen Lufttransport

1-NAPHTHYLAMINE EXTRA PURE

Sicherheitsdatenblatt

gemäß REACH-Verordnung (EG) 1907/2006 einschließlich Änderungsverordnung (EU) 2020/878

Abkürzungen und Akronyme:	
IMDG	Gefahrgutvorschriften für den internationalen Seetransport
LC50	Für 50 % einer Prüfpopulation tödliche Konzentration
LD50	Für 50 % einer Prüfpopulation tödliche Dosis (mediane letale Dosis)
LOAEL	Niedrigste Dosis mit beobachtbarer schädlicher Wirkung
NOAEC	Konzentration ohne beobachtbare schädliche Wirkung
NOAEL	Dosis ohne beobachtbare schädliche Wirkung
NOEC	Höchste geprüfte Konzentration ohne beobachtete schädliche Wirkung
OECD	Organisation für wirtschaftliche Zusammenarbeit und Entwicklung
AGW	Arbeitsplatzgrenzwert
PBT	Persistenter, bioakkumulierbarer und toxischer Stoff
PNEC	Abgeschätzte Nicht-Effekt-Konzentration
RID	Ordnung für die internationale Eisenbahnbeförderung gefährlicher Güter
SDB	Sicherheitsdatenblatt
STP	Kläranlage
ThSB	Theoretischer Sauerstoffbedarf (ThSB)
TLM	Median Toleranzgrenze
VOC	Flüchtige organische Verbindungen
CAS-Nr.	Chemical Abstract Service - Nummer
N.A.G.	Nicht Anderweitig Genannt
vPvB	Sehr persistent und sehr bioakkumulierbar
ED	Endokrinschädliche Eigenschaften

Vollständiger Wortlaut der H- und EUH-Sätze:	
Acute Tox. 4 (Oral)	Akute Toxizität (oral), Kategorie 4
Aquatic Chronic 2	Chronisch gewässergefährdend, Kategorie 2
Carc. 1A	Karzinogenität, Kategorie 1A
H302	Gesundheitsschädlich bei Verschlucken.
H350	Kann Krebs erzeugen.
H411	Giftig für Wasserorganismen, mit langfristiger Wirkung.

Sicherheitsdatenblatt (SDB), EU

Diese Informationen basieren auf unserem aktuellen Wissen und sollen das Produkt nur im Hinblick auf Gesundheit, Sicherheit und Umweltbedingungen beschreiben. Sie dürfen also nicht als Garantie für spezifische Eigenschaften des Produktes ausgelegt werden.